

Ανοικτό Πανεπιστήμιο Κύπρου

Σχολή Ανθρωπιστικών και Κοινωνικών Επιστημών

**Μεταπτυχιακό Πρόγραμμα Σπουδών *Πολιτιστική Πολιτική
και Ανάπτυξη***

Μεταπτυχιακή διατριβή



Κοινωνικά Αποκλεισμένες Ομάδες στο Μουσείο. Η Περίπτωση του Αρχαιολογικού Μουσείου Κομοτηνής και η Συγκρότηση ενός Ολοκληρωμένου Σχεδίου με βάση τα άτομα που αντιμετωπίζουν κινητικά προβλήματα.

Αγγελική Παπαδαντωνάκη

**Επιβλέπων Καθηγητής
Χρήστος Δερμεντζόπουλος**

Μάρτιος 2018

Ανοικτό Πανεπιστήμιο Κύπρου

Σχολή Ανθρωπιστικών και Κοινωνικών Επιστημών

**Μεταπτυχιακό Πρόγραμμα Σπουδών Πολιτιστική Πολιτική
και Ανάπτυξη**

Μεταπτυχιακή διατριβή

**Κοινωνικά Αποκλεισμένες Ομάδες στο Μουσείο. Η
Περίπτωση του Αρχαιολογικού Μουσείου Κομοτηνής και η
Συγκρότηση ενός Ολοκληρωμένου Σχεδίου με βάση τα
άτομα που αντιμετωπίζουν κινητικά προβλήματα.**

Αγγελική Παπαδαντωνάκη

**Επιβλέπων Καθηγητής
Χρήστος Δερμεντζόπουλος**

Η παρούσα μεταπτυχιακή διατριβή υποβλήθηκε προς μερική εκπλήρωση των απαιτήσεων για απόκτηση πτυχιακού τίτλου σπουδών στη Πολιτιστική Πολιτική και Ανάπτυξη από τη Σχολή Ανθρωπιστικών και Κοινωνικών Επιστημών του Ανοικτού Πανεπιστημίου Κύπρου.

Μάρτιος 2018

Περίληψη

Τον 21ο αιώνα η πρόσβαση και η συμμετοχή των πολιτών στην κοινωνία είναι δικαίωμα ενός δημοκρατικού κράτους. Παρά τη διεθνή πολιτική, παρατηρείται πως στην Ελλάδα εξακολουθούν να αντιμετωπίζουν δυσκολίες και εμπόδια στην ελεύθερη πρόσβαση, μη προνομιούχες ομάδες, όπως τα άτομα με αναπηρίες (ΑμεΑ). Δυσκολίες αντιμετωπίζουν και στην πρόσβασή τους στους πολιτιστικούς χώρους, παρόλο που έχουν δημιουργηθεί διεθνώς ανοιχτοί χώροι πολιτισμού προς το κοινό.

Η παρούσα διατριβή έχει σκοπό να αναδείξει το συγκεκριμένο ζήτημα τόσο σε θεωρητικό όσο και σε πρακτικό επίπεδο και ασχολείται ιδιαίτερα με τα άτομα με κινητικά προβλήματα.

Στο θεωρητικό μέρος παρουσιάζονται οι ορισμοί που υπάρχουν γύρω από τα ΑΜΕΑ, ποια είναι τα άτομα αυτά, ποιοι τύποι αναπηρίας υπάρχουν και ποια είναι τα δικαιώματα που έχουν. Έπειτα διαπιστώνεται πως τα άτομα ΑμεΑ θεωρούνται ανεπιθύμητα από το κοινωνικό σύνολο, διότι παρεκκλίνουν από τα κυρίαρχα πρότυπα της ανθρώπινης ταυτότητας και παρουσιάζονται τα κυριότερα εμπόδια και οι αιτίες που οδηγούν στον κοινωνικό αποκλεισμό τους. Στην συνέχεια αναλύουμε το ζήτημα της πρόσβασης των ατόμων με αναπηρία στον μουσειακό χώρο, καθώς πληθώρα πολιτιστικών οργανισμών τα τελευταία χρόνια προσπαθούν να αναδείξουν τον κοινωνικό τους ρόλο και να προσελκύσουν αυτές τις ομάδες κοινού. Λαμβάνοντας υπόψιν το νομοθετικό πλαίσιο της Ελλάδας για τα άτομα αυτά και τις προδιαγραφές που απαιτούνται από τον αρχιτεκτονικό "Σχεδιασμό για όλους", παρουσιάζουμε πως θα έπρεπε να είναι σχεδιασμένες οι υποδομές σε κάποιον μουσειακό χώρο για την πρόσβαση των ατόμων με κινητικά προβλήματα. Τέλος, αφού παρουσιάστηκε συνοπτικά το Αρχαιολογικό μουσείο Κομοτηνής και οι δράσεις για ΑμεΑ που έχουν πραγματοποιηθεί μέχρι σήμερα, καταρτίστηκε σχέδιο εξυπηρέτησης και πρόσβασης ατόμων με κινητικά προβλήματα σύμφωνα με τις προδιαγραφές που απαιτούνται.

Η έρευνα είναι δευτερογενής καθώς στηρίζεται σε ήδη επεξεργασμένο υλικό και πρωτογενής με τη συγκέντρωση μη επεξεργασμένου υλικού.

Summary

In the 21st century, access and participation of citizens in society is one of the rights of a democratic state. Despite international politics, it is observed that in Greece continue to face difficulties and obstacles to free access, disadvantaged groups, such as people with disabilities (PWD). People with disabilities have difficulties concerning their access to cultural sites, although access to cultural sites has been established internationally.

This thesis is intended to highlight this issue in a both theoretical and practical level. It is also particularly concerned with people with disabilities. In the theoretical part it presents definitions that exist around the disabled, what these people are, what types of disability they have and what rights they have. Then it notes how people with disabilities are considered undesirable by society because they deviate from the dominant patterns of human identity and the main obstacles and the causes that lead to their social exclusion are presented. Then we analyze the issue of access of people with disabilities to the museum, since numerous cultural organizations in recent years have been trying to enhance off their social role and attract these. Taking into account the legislative framework of Greece for these people and the specifications required by the architectural design for all, we present how infrastructure should be designed in a museum so as to provide access of people with disabilities. Finally, having briefly presented the Archaeological Museum of Komotini and the actions carried out so far, for the disabled service and accessibility for persons with disabilities in accordance with the standards required has been established. Investigations secondary being based on already treated material and primary to the concentration of raw material.

Ευχαριστίες

Πρώτους και πάνω απ' όλους οφείλω να ευχαριστήσω τον σύζυγο μου Αθανάσιο για την αγάπη, την υποστήριξη, την αμέριστη κατανόηση στις δύσκολες στιγμές που υπήρξαν. Χωρίς τον δικό του συμβιβασμό δεν θα μπορούσα να αρχίσω και να ολοκληρώσω το μεταπτυχιακό αυτό.

Έπειτα, οφείλω να ευχαριστήσω τον επιβλέποντα καθηγητή μου κο. Δερμεντζόπουλο Χρήστο, που σε κάποια στιγμή αδυναμίας με ώθησε να συνεχίσω και να τελειώσω την μεταπτυχιακή μου διατριβή.

Δεν μπορώ να μην αναφερθώ στους εξαιρετικούς καθηγητές που συνάντησα σε αυτό το ωραίο ταξίδι της Πολιτιστικής Πολιτικής και Ανάπτυξης, οι οποίοι μου προσέφεραν τις γνώσεις τους.

Τέλος θα ήθελα να ευχαριστήσω τους υπαλλήλους του Αρχαιολογικού μουσείου Κομοτηνής και της Εφορείας Αρχαιοτήτων Ροδόπης. Κυρίως την Αρχαιολόγο – Μουσειολόγο κα. Δαλακούρα Νάγια, τον αρχιφύλακα κο. Γριζουλάκη, την έφορο κα. Καραδήμα Χρύσα και τη γραμματέα κα. Αγγορούδη Τάνια.

Περιεχόμενα

Περίληψη.....	iii
Summary.....	iv
Ευχαριστίες.....	v
Πρόλογος.....	1
Α' ΜΕΡΟΣ.....	5
Κεφάλαιο 1.....	5
Άτομα με Αναπηρίες.....	5
1.1 Η εξέλιξη της αναπηρίας από την πρωτόγονη περίοδο έως σήμερα.....	5
1.2 Ορισμοί της έννοιας ΑΜΕΑ.....	10
1.3 Διεθνής σύμβαση για τα δικαιώματα των ατόμων με αναπηρίες.....	13
Β' ΜΕΡΟΣ.....	15
Κεφάλαιο 1.....	15
Κοινωνικός Αποκλεισμός.....	15
1.1 Κοινωνικός Αποκλεισμός και ΑμεΑ.....	15
Κεφάλαιο 2.....	19
Το ζήτημα της πρόσβασης των ατόμων με αναπηρία στο μουσειακό χώρο.....	19
2.1 Μουσείο.....	19
2.2 Προσβασιμότητα ΑμεΑ στο Μουσείο.....	21
2.3 Μουσείο και άτομα με κινητικές δυσκολίες.....	25
2.4 Ισχύον νομοθετικό πλαίσιο.....	26
2.5 Προσβασιμότητα ατόμων με κινητικές δυσκολίες στο Μουσείο.....	29
Γ' ΜΕΡΟΣ.....	36
Κεφάλαιο 1.....	36
Μελέτη Περίπτωσης.....	36
1.1 Το Αρχαιολογικό Μουσείο Κομοτηνής.....	36
1.2 Δράσεις του Αρχαιολογικού Μουσείου Κομοτηνής για Άτομα με Ειδικές Ανάγκες.....	39
1.3 Η προσβασιμότητα των Ατόμων με κινητικά προβλήματα στο Αρχαιολογικό μουσείο Κομοτηνής.....	41
1.3.1 Πρόταση λειτουργικού σχεδιασμού.....	57
Επίλογος.....	68
Παράρτημα.....	83
Ερωτηματολόγιο: Αρχαιολογικό Μουσείο Κομοτηνής.....	83

Πρόλογος

Ο άνθρωπος ζει, αναπνέει, σκέφτεται, δημιουργεί, έχει δικαιώματα...

Το δικαίωμα της ζωής, είναι δικαίωμα του κάθε ανθρώπου... (Κουππή 2018).

Με κριτήριο λοιπόν το δικαίωμα που έχουν οι άνθρωποι στη ζωή, οφείλουμε να λάβουμε υπόψη μας τις ανάγκες των ατόμων που αντιμετωπίζουν κάποιο πρόβλημα υγείας, είτε είναι εκ γενετής, είτε αποκτήθηκε στην πορεία της ζωής τους.

Η νομοθεσία έχει μεριμνήσει για τα δικαιώματα αυτά, έχει επηρεαστεί από διακηρύξεις και διεθνείς συμβάσεις, οι οποίες επιχειρούν να θέσουν ρυθμιστικούς κανόνες που να βελτιώνουν και να προστατεύουν τη ζωή των ΑΜΕΑ με τον καλύτερο δυνατό τρόπο.

Τα δικαιώματα, λοιπόν, των ΑΜΕΑ αναγνωρίστηκαν για πρώτη φορά το 1975 στη Γενική συνέλευση των Ηνωμένων Εθνών. Η Διακήρυξη των Δικαιωμάτων των ΑΜΕΑ, που εξαγγέλθηκε, αποτελεί συνέπεια της εγγύησης των κρατών μελών του ΟΗΕ να δραστηριοποιηθούν για να προάγουν το επίπεδο ζωής τους. Η συνέλευση αυτή επιβεβαίωσε τα ανθρώπινα δικαιώματα, επισήμανε ότι “ανάπηρο άτομο” είναι κάθε άτομο ανίκανο να επιβιώσει από μόνο του, ολικά ή μερικά, τις αναγκαιότητες για μια κανονική ατομική και κοινωνική ζωή, εξαιτίας μειωμένων σωματικών ή πνευματικών δυνατοτήτων που έχει, εκ γενετής ή όχι. Τόνισε ότι όλα τα ανάπηρα άτομα θα απολαμβάνουν όλα τα δικαιώματα που προβάλλονται σε αυτή τη Διακήρυξη, ανεξαρτήτως φύλου, ηλικίας, φυλής, γλώσσας, θρησκείας, εθνικής ή κοινωνικής καταγωγής, οικονομικής κατάστασης. Τα ανάπηρα άτομα χρήζουν σεβασμού, έχουν το δικαίωμα να απολαμβάνουν μια αξιοπρεπή ζωή, όσο το δυνατό κανονική και πλήρη, έχουν τα ίδια πολιτικά δικαιώματα, όπως οι άλλοι άνθρωποι, δικαιούνται να απολαμβάνουν τα μέτρα που σχεδιάστηκαν για να τα καταστήσουν ικανά να γίνουν, όσο το δυνατόν, αυτοδύναμα. Έχουν το δικαίωμα για οικονομική και κοινωνική ασφάλιση,

έχουν το δικαίωμα να λαμβάνουν μέρος σε όλες τις κοινωνικές, δημιουργικές ή ψυχαγωγικές δραστηριότητες. Τα άτομα αυτά θα πρέπει να αντιμετωπίζονται ως ίσα μέσα στην κοινωνία, στην εκπαίδευση αλλά και στον πολιτισμό, γιατί ο καθένας έχει το δικαίωμα να αντιμετωπίζεται ως ίσος, ο καθένας έχει δικαίωμα στη ζωή που μας δόθηκε ως δώρο (Σούλης 2013: 79-85, Tatic Damjan 2015:11).

Στο σημείο αυτό παίρνοντας αφορμή το παραπάνω ζήτημα, θα πρέπει να επισημάνουμε ότι προσπαθούμε να αναδείξουμε ποια είναι τα δικαιώματα αλλά και τα προβλήματα που έχουν τα άτομα με ειδικές ανάγκες σε κοινωνικό και μουσειακό επίπεδο.

Τα ζητήματα αυτά θα αναλυθούν εκτενέστερα στο Β μέρος της διατριβής μας.

Ως προς τη δομή της διατριβής μας, αυτή χωρίζεται σε τρία μέρη.

Στο Α μέρος, στο θεωρητικό, αφού κάνουμε μια αναδρομή στην εξέλιξη της αναπηρίας από την πρωτόγονη περίοδο έως σήμερα, προσπαθούμε να διερευνήσουμε τους ορισμούς που υπάρχουν γύρω από τα ΑΜΕΑ και να καταλήξουμε στον επικρατέστερο. Προσδιορίζουμε ποια άτομα περιλαμβάνουν τα ΑΜΕΑ, ποιοι τύποι αναπηρίας υπάρχουν και σε ποιες κατηγορίες διακρίνεται η αναπηρία.

Στο Β μέρος επιχειρείται μια θεωρητική προσέγγιση στην οποία αναλύεται ειδικότερα το θέμα των ΑΜΕΑ σε τρία επίπεδα. Στο πρώτο κεφάλαιο θα θίξουμε συνοπτικά το ζήτημα του κοινωνικού αποκλεισμού και επιζητούμε να βρούμε γιατί τα άτομα αυτά είναι κοινωνικά αποκλεισμένα. Στο δεύτερο κεφάλαιο εξετάζουμε πώς μπορεί ένας πολιτιστικός θεσμός, όπως είναι το μουσείο, να ανταποκριθεί στις απαιτήσεις της σύγχρονης κοινωνίας για να εξασφαλίσει στα άτομα με ειδικές ανάγκες ίσες δυνατότητες και ευκαιρίες να απολαύσουν τα πολιτιστικά αγαθά και να αναπτύξουν την προσωπικότητά τους, εστιάζοντας στα άτομα με κινητικές δυσκολίες. Έπειτα παρουσιάζεται το ισχύον νομοθετικό.

Στο Γ μέρος της μεταπτυχιακής διατριβής, ασχολούμαστε πρακτικά με άτομα που έχουν κινητικά προβλήματα. Στο πρώτο κεφάλαιο γίνεται μια σύντομη αναφορά στο Αρχαιολογικό μουσείο Κομοτηνής και στο αντικείμενο της έκθεσής του. Στο δεύτερο κεφάλαιο παρουσιάζουμε τις δράσεις που έχουν πραγματοποιηθεί στο Μουσείο για

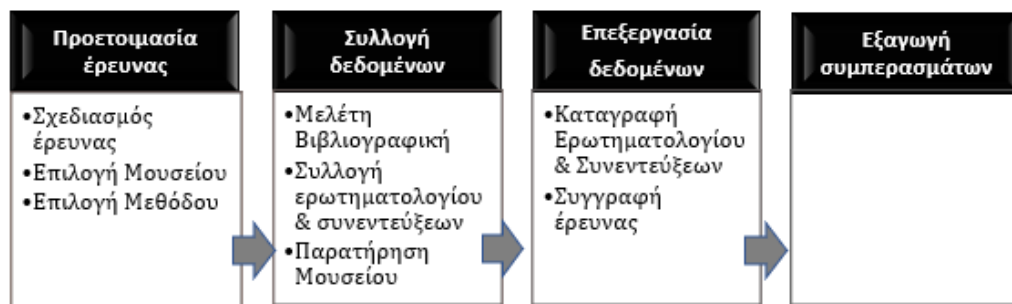
ΑμεΑ. Στο τρίτο κεφάλαιο καταγράφουμε τα στοιχεία του Αρχαιολογικού μουσείου της Κομοτηνής που, ενδεχομένως, δυσχεραίνουν την πρόσβαση ή την εξυπηρέτηση των ατόμων με κινητικά προβλήματα, εξετάζουμε τις ελλείψεις που πιθανόν να υπάρχουν. Έπειτα προτείνουμε συγκεκριμένες και εφικτές λύσεις για όσα προβλήματα τυχόν εντοπίσουν τα άτομα με κινητικά προβλήματα. Επιχειρούμε να διατυπώσουμε συγκεκριμένες προτάσεις, έτσι ώστε μία από τις υπάρχουσες εκθεσιακές ενότητες του μουσείου να είναι δυνατόν, μέσω (υλικών ή άυλων) παρεμβάσεων, να εξυπηρετήσει με τον καλύτερο τρόπο την ειδική αυτή ομάδα κοινού. Στο τέλος της διατριβής παρατίθενται συμπεράσματα και γίνονται συγκεκριμένες προτάσεις, παρουσιάζονται και μερικές καλές πρακτικές άλλων χωρών. Για τη συγγραφή της διατριβής αυτής ανατρέξαμε σε μια γκάμα βιβλιογραφικού υλικού (βιβλία, περιοδικά, άρθρα, εφημερίδες, ιστοσελίδες), ώστε να αποκτήσουμε μία ολοκληρωμένη εικόνα για το θέμα αυτό και η εργασία που θα προκύψει να είναι όσο το δυνατόν πιο έγκυρη και αξιόπιστη.

Η μεθοδολογία έρευνας αναφέρεται στις παραμέτρους της ερευνητικής προσπάθειας του ερευνητή, οι οποίες αφορούν στις γενικές μεθοδολογικές προσεγγίσεις, το σκοπό και τους στόχους της έρευνας, τα ερευνητικά ερωτήματα-υποθέσεις, στις μεθόδους, στις τεχνικές, στα μέσα, στις διαδικασίες που επιλέξαμε για τη διεξαγωγή της έρευνας (Δημητρόπουλος, 2004). Η παρούσα μεταπτυχιακή διατριβή συνδέει μια γενικότερη μεθοδολογία ανάλυσης, το θεωρητικό πλαίσιο, με ένα συγκεκριμένο πεδίο πρακτικής εφαρμογής, μελέτη περίπτωσης. Η έρευνα είναι δευτερογενής και πρωτογενής. Δευτερογενής, καθώς στηρίζεται σε ήδη επεξεργασμένο υλικό, με την βιβλιογραφική έρευνα, την ιστορική αναδρομή, τη μελέτη, την ανάλυση και την παρουσίαση δεδομένων από δημοσιευμένα κείμενα, πτυχιακές εργασίες, εφημερίδες, βιβλία. Η πρωτογενής έρευνα στηρίζεται στη συγκέντρωση μη επεξεργασμένου υλικού, συνεντεύξεις, ερωτηματολόγια, επιτόπια παρατήρηση και συμμετοχή, αρχειακό υλικό, γίνεται δηλαδή μια ποιοτική έρευνα.

Η έρευνα οργανώθηκε στα εξής στάδια:

- i. Η προετοιμασία της ερευνητικής διαδικασίας, δηλαδή η επιλογή και η οριοθέτηση του θέματος της έρευνας και η επιλογή της μεθοδολογίας. Ο σχεδιασμός της έρευνας, τα μέσα συγκέντρωσης των απαραίτητων πληροφοριών, ερωτηματολόγια, συνεντεύξεις, αρχεία.

- ii. Η συλλογή δεδομένων μέσα από τη μελέτη, καταγραφή των κύριων βιβλιογραφικών πηγών, ώστε να αποσαφηνισθούν οι κύριες έννοιες, το περιεχόμενο του θέματος.
- iii. Η επεξεργασία των δεδομένων.
- iv. Η εξαγωγή των αποτελεσμάτων - συμπερασμάτων της έρευνας.



Πίνακας 1. Στάδια έρευνας

Ως ερευνητικό εργαλείο χρησιμοποιήθηκε το ερωτηματολόγιο, το οποίο συμπληρώθηκε από την μουσειολόγο του Αρχαιολογικού μουσείου Κομοτηνής, κα. Νάγια Δαλακούρα. Με την συμπλήρωση του ερωτηματολογίου, έγινε συζήτηση επάνω στα κύρια θέματα στην μορφή προσωπικής συνέντευξης. Έτσι εξασφαλίστηκε καλύτερη ποιότητα δεδομένων (Σαραφίδου 2011: 31-32).

Α' ΜΕΡΟΣ

Κεφάλαιο 1

Άτομα με Αναπηρίες

1.1 Η εξέλιξη της αναπηρίας από την πρωτόγονη περίοδο έως σήμερα.

Τα άτομα με αναπηρίες, υπάρχουν από την αρχή της δημιουργίας του ανθρώπινου είδους, σε κάθε εποχή η αντιμετώπιση προς τα άτομα αυτά ήταν διαφορετική, ανάλογα με τις κυρίαρχες αντιλήψεις που επικρατούσαν στην κοινωνία (Ιερωνυμάκη, Τσέκου 2008: 13, Zisi, Katsarou, Kokaridas, Kouthouris 2017: 232-233).

Στις πρωτόγονες κοινωνίες οι συνθήκες διαβίωσης ήταν δύσκολες, για αυτό ο χρόνος ζωής των ατόμων που γεννιόταν με αναπηρίες δεν ξεπερνούσε την βρεφική ηλικία. Αξιοσημείωτο είναι πως στις περισσότερες φυλές επιτρέπονταν η βρεφοκτονία, είτε λόγω ασθένειας του βρέφους, είτε λόγω απεβίωσης της μητέρας κατά τον τοκετό (Σακκάς 1995: 3, 144). Ιστορικά στοιχεία μας δίνουν πληροφορίες πως στην λίθινη εποχή ο άνθρωπος του *Gro magnum* εφάρμοζε μια εντυπωσιακή μέθοδο για εκείνη την εποχή, χρησιμοποιώντας αιχμηρά πέτρινα εργαλεία με τα οποία τρυπούσε το κρανίο του βρέφους που παρουσίαζε κάποια αναπηρία, ώστε να απαλλαγεί από τα κακά πνεύματα, τα οποία πίστευε ότι κυριαρχούσαν (Ιερωνυμάκη, Τσέκου 2008: 13, Μπογοσιάν 2013: 32, Κόκορας, Αλυσανδράτος 2003: 11).

Οι αρχαίοι Αιγύπτιοι πίστευαν στην αθανασία και απαγόρευαν την θανάτωση των βρεφών είτε αυτά ήταν υγιή είτε όχι. Από τους Αιγύπτιους βλέπουμε μια διαφορετική

μεταχείριση των ατόμων αυτών καθώς, τα άτομα αυτά πρόσφεραν τις υπηρεσίες τους στην πολιτεία. Ένα απλό παράδειγμα είναι το μοιρολόι των τυφλών ανθρώπων στους νεκρούς. (Ιερωνυμάκη, Τσέκου 2008: 13, Κόκορας, Αλυσανδράτος 2003: 11).

Στην αρχαία Ελλάδα υπήρχαν πολυάριθμα άτομα που έπασχαν από κάποιου είδους σωματική αναπηρία, σε διαφορετικό πάντοτε βαθμό και με ποικίλες αιτίες. Μερικές σωματικές αναπηρίες ήταν η τυφλότητα, η μερική ή ολική κώφωση, η χωλότητα, τα κινητικά προβλήματα, η σκλήρυνση κατά πλάκας, η επίκτητη τερατογένεση (Σφακιανού 2008). Η αναπηρία, η δυσμορφία στην αρχαία Ελλάδα ήταν ένα φυσικό και καθημερινό φαινόμενο, δεν έκανε θεϊκές και ανθρώπινες διακρίσεις.

Υπήρχε εν γένει μία αποστροφή και φόβος προς τα αδύναμα μέλη της κοινωνίας, τόσο των θεών όσο και των ανθρώπων, αφού στην κοιλάδα του Ευρώτα τα ανάπηρα και δύσμορφα νεογνά «άπετίθεντο στον Καιάδα», για να τερματίσουν εκεί πρόωρα τη ζωή τους. Το ίδιο συνέβαινε και στην αρχαία Σπάρτη με τα άτομα που θεωρούνταν ότι δεν προσέφεραν στην πολιτεία, καθώς εκεί επικρατούσε το ιδανικό του τέλειου πολεμιστή. Με ελάχιστες εξαιρέσεις, όλος ο αρχαίος κόσμος δεν φερόταν στοργικά προς τα αρτιμελή παιδιά του. Χαρακτηριστικά, η πόλη της Παλλάδας, η Αθήνα εγκατέλειπε όπου ήθελε τα παιδιά, αδιαφορώντας αν πεθάνουν από κρύο και ασιτία ή αν κορέσουν την πείνα άγριων θηρίων. Στην αρχαία Ελληνική μυθολογία όσα παιδιά γεννιούνταν με κάποιο πρόβλημα αποτελούσαν αρνητικό μήνυμα των θεών, αντίληψη που διέπει και το πάνθεον του Ολύμπου, με τη θεά Ήρα να πετά το γιο της Ήφαιστο από τον Όλυμπο εξαιτίας της κινητικής του αναπηρίας ή τους τερατόμορφους γιούς του θεού Ποσειδώνα, τους Κύκλωπες, όντα με ένα μάτι και πρωτόγονα ένστικτα, με πιο γνωστό τον Πολύφημο, ο οποίος στη συνέχεια τυφλώνεται (Κέλπης 2006: 1, 17, Zisi, Katsarou, Kokaridas, Kouthouris 2017: 232-233).

Αναφορές σε κείμενα αφηγηματικά και ποιητικά, μας δείχνουν πληθώρα ατόμων με κάποιου είδους αναπηρία. Κάποια παραδείγματα είναι ο μάντης Τειρεσίας, ο οποίος τιμωρήθηκε με τύφλωση από τους θεούς γιατί φανέρωσε στους θνητούς πράγματα, για τα οποία δεν έπρεπε να έχουν γνώση (Κέλπης 2006: 15, Shahnaz A O 2013: 4), ο Οιδίποδας του οποίου η τυφλότητα αξιολογείται από τον Σοφοκλή επίσης ως τιμωρία για τις πράξεις του αιτιολογικά (Κέλπης 2006: 46). Γενικότερα οι κύριοι μάντεις και ιέρειες

της μαντικής είναι πρόσωπα με τυφλότητα στην αρχαία Ελληνική μυθολογία και ποίηση. Ξεχωριστές μορφές του αρχαίου ελληνικού πνεύματος ο Τυρταίος (Κέλπης 2006: 34), του οποίου τα πολεμικά τραγούδια εμπύχωναν τους Σπαρτιάτες στη μάχη και ο Όμηρος, ο οποίος αποδίδει στον τυφλό άνθρωπο ειδικές ικανότητες μαντικής, ενώ στα έργα του υπάρχει ένας τυφλός που ασκεί μαντικό ρόλο. Το άτομο με αναπηρία πολλές φορές παίζει σημαντικό ρόλο στην πολιτική, κοινωνική και πολιτιστική ζωή της πόλης του και του αναγνωρίζονται ιδιαίτερες ικανότητες σοφίας ή επικοινωνίας με τους Θεούς. Ο Τυρταίος και ο Αγησίλαος, Σπαρτιάτες, αν και χωλοί (Κέλπης 2006: 31), κατόρθωσαν να αναγνωριστούν ως επιτυχημένος ποιητής και βασιλιάς αντίστοιχα, σε μια κοινωνία που έχει γαλουχηθεί με την παράδοση του «Καιάδα» (Αυγουλάς 2008).

Στην Κλασική Εποχή ο Δημόκριτος απαιτούσε αγωγή για όλους χωρίς διακρίσεις, επιπλέον έδινε έμφαση στη διδασκαλία και λιγότερο στη φύση, δίχως ν' αδικεί όσους ανήκαν στη κατηγορία των ατόμων με ειδικά προβλήματα (Ζώνιου-Σιδέρη 1998: 75). Η επίσημη κρατική μέριμνα και υποστήριξη των αναπήρων νομοθετήθηκε πρώτη φορά τον 6ο π. Χ. αιώνα από το Σόλωνα τον Αθηναίο. Από τότε πολλοί έγραψαν κείμενα υποστήριξης ατόμων με κάποιου είδους αναπηρία, με γνωστότερο τον «λόγο υπέρ του αδυνάτου», του Λυσία (Αυγουλάς 2008).

Στην "Πολιτεία των αρίστων" του Πλάτωνα, παρόλο που μια από τις βάσεις της είναι η «ευτεκνία», και ένα παιδί με αναπηρία - εκ γενετής ή επίκτητη - αποτελούσε ντροπή για την οικογένεια, ώστε όχι μόνο περιθωριοποιούταν αλλά και αποκληρωνόταν από την περιουσία του. Ο μαθητής του Πλάτωνα Αριστοτέλης, μέσα στο πλήθος των έργων του θίγει το πρόβλημα των ατόμων με αναπηρία, μιλάει για τη μεγάλη σημασία που έχουν τα αισθητήρια όργανα, ιδιαίτερα αυτό της ακοής για την προσαρμογή των ζωικών οργανισμών προς το περιβάλλον και αναλύει τις μεγαλύτερες και περισσότερες υπηρεσίες που αυτά προσφέρουν στον άνθρωπο εάν λειτουργούν σωστά. Βλέπουμε επίσης τον φιλόσοφο να καυτηριάζει την συμπεριφορά όσων περιπαίζουν έναν τυφλό άνθρωπο, αντί να τον προστατεύσουν. Καθιστά σαφές, ότι στην κοινωνία του έχουν θέση όλοι οι άνθρωποι (Αυγουλάς 2008, Zisi, Katsarou, Kokaridas, Kouthouris 2017: 234).

Κατά τη Ρωμαϊκή εποχή το ανάπηρο άτομο δεν γνώρισε καλύτερη αντιμετώπιση. Ο πρώτος νομικός κώδικας της Ρώμης, όριζε τη μεταχείριση των παιδιών με

παραμορφώσεις, ενώ τα παιδιά δεν είχαν και αυτά σωστή μεταχείριση, καθώς τα εγκατέλειπαν σε ερημικές τοποθεσίες, τα πετούσαν στον Τίβερη ή τα έπνιγαν (Μπογοσιάν 2013: 33). Έπειτα οι Ρωμαίοι που ανήκαν στην ελίτ, κακομεταχειρίζονταν τα άτομα με μειονεξίες, καθώς τους χρησιμοποιούσαν για την ψυχαγωγία τους, ως γελωτοποιούς (Ιερωνυμάκη, Τσέκου 2008: 14).

Με την έλευση του Χριστιανισμού, η αναπηρία κυριαρχείται από την πεποίθηση ότι οι σωματικά και διανοητικά άρρωστοι, μπορούσαν να σωθούν μέσω της μετάνοιας και της συγχώρεσης. Για πολλούς αιώνες η εκκλησία ήταν ο ηγέτης σε ό, τι είχε να κάνει με τα άτομα με αναπηρίες, τα οποία απασχολούνταν είτε σε θεσμούς είτε σε εθελοντική εργασία (Zisi, Katsarou, Kokaridas, Kouthouris 2017: 234). Στην Βυζαντινή εποχή επικρατούσε η άποψη ότι τα άτομα με αναπηρίες τιμωρούνταν από τον Θεό εξαιτίας των αμαρτιών των προγόνων τους (Ιερωνυμάκη, Τσέκου 2008: 14).

Στον Μεσαίωνα, όπως και στις πρωτόγονες κοινωνίες, τα άτομα με αναπηρίες θεωρούνταν πως κατείχαν κακά πνεύματα μέσα τους, οδηγούνταν αρχικά στην Ιερά Εξέταση, όσοι λοιπόν δεν μπορούσαν να υπερασπιστούν τους εαυτούς τους, καταδικάζονταν σε φριχτά βασανιστήρια και σε θάνατο (Ιερωνυμάκη, Τσέκου 2008: 14, Πολυχρονοπούλου 1995: 38). Προς το τέλος του Μεσαίωνα αρχίζει να εμφανίζεται ενδιαφέρον για τα πνευματικά αδύναμα άτομα, αρχικά της άρχουσας τάξης και μετά των υπολοίπων στρωμάτων (Μπογοσιάν 2013: 33).

Στην Αναγέννηση συναντούμε ξανά την εκμετάλλευση τους, με στόχο την ψυχαγωγία, καθώς χρησιμοποιούνταν για την προσέλκυση κοινού και χρηματικών εσόδων των θιασωτών της εποχής. Ωστόσο συμβαίνει μια σημαντική αλλαγή στην κοινωνία, καθώς άρχισε να αντιμετωπίζει πιο ανθρώπινα τα άτομα με αναπηρίες. Ο Ευρωπαϊκός Διαφωτισμός και η Γαλλική Επανάσταση με τα κηρύγματα της ισότητας και της δικαιοσύνης, θα φέρουν τις πρώτες προσπάθειες για εκπαίδευση και αγωγή των ατόμων με μειονεξίες (Βασιλείου, 1998:30-34).

Στα τέλη του 18ου αιώνα άρχισαν να λειτουργούν οργανωμένα σχολεία για άτομα με τύφλωση και με κώφωση. Το μεταίχμιο της ριζικής αλλαγής αποτελεί ο 19ος αιώνας, γνωστός και ως ο αιώνας της βιομηχανικής επανάστασης, ως προς τη μόρφωση, την

ειδική αγωγή και γενικότερα για τη ζωή της κοινωνίας. Εκείνη την εποχή η αναπηρία άρχισε να θεωρείται πως ήταν ευθύνη της πολιτείας και απασχόλησε ιατρούς, φιλόσοφους και παιδαγωγούς. Σημαντικό επίτευγμα της μελέτης ήταν και η εφεύρεση του συστήματος γραφής για τους τυφλούς (Ιερωνυμάκη, Τσέκου 2008: 14, Zisi, Katsarou, Kokaridas, Kouthouris 2017: 234).

Όσον αφορά τον 20ο αιώνα υπήρξε μετεξέλιξη στη στάση της ελληνικής κοινωνίας απέναντι στα άτομα με ειδικές ανάγκες ήταν γεγονός η συστηματική μελέτη, ταξινόμηση, επιστημονική και ανθρωπιστική αντιμετώπιση των ατόμων με αναπηρίες. Κατά τη διάρκεια του, ιδρύθηκαν στην Ελλάδα ειδικά ιδρύματα και σχολεία από ιδιώτες, εκκλησιαστικές οργανώσεις και φιλανθρωπικά σωματεία. Τη δεκαετία του 1960 η ιδρυματική περίθαλψη επιτυγχάνεται μέσα από την ιδιωτική πρωτοβουλία. Τη δεκαετία του 1970 αρχίζουν να δημιουργούνται οι πρώτες οργανώσεις αναπήρων και γονέων, με την σύμπραξη τους, ιδρύονται σχολεία και ιδρύματα. Τη δεκαετία του 1980, το Υπουργείο Παιδείας αναλαμβάνει την εκπαίδευση των παιδιών με ειδικές ανάγκες και την εντάσσει στη γενική εκπαίδευση.

Μετά το 1990 έως και σήμερα υπάρχουν πολλές σχολικές μονάδες ειδικής αγωγής, γίνεται προσπάθεια να επιμορφωθούν οι εκπαιδευτικοί. Ιδρύονται νέες δομές στήριξης κέντρα διάγνωσης, αξιολόγησης και υποστήριξης. Λειτουργεί Παιδαγωγικό Τμήμα Ειδικής Αγωγής στο Πανεπιστήμιο Θεσσαλίας και τέλος ψηφίζεται ο νόμος 3699/2008 «Ειδική αγωγή και εκπαίδευση ατόμων με αναπηρία ή με ειδικές εκπαιδευτικές ανάγκες», όπου αναφέρεται στο σύνολο των παρεχόμενων εκπαιδευτικών υπηρεσιών στους μαθητές με αναπηρία και διαπιστωμένες ειδικές εκπαιδευτικές ανάγκες ή στους μαθητές με ειδικές εκπαιδευτικές ανάγκες (Ιερωνυμάκη, Τσέκου 2008: 15, Μπογοσιάν 2013: 34-35, Ζωνίου-Σιδέρη: 79-87, Υπουργείο Παιδείας, Έρευνας και Θρησκευμάτων: 2008, Zisi, Katsarou, Kokaridas, Kouthouris 2017: 232-240).

1.2 Ορισμοί της έννοιας ΑΜΕΑ

Η αναπηρία είναι μια έννοια που ο καθένας αντιλαμβάνεται διαφορετικά, πράγμα που καθιστά περίπλοκη υπόθεση τον ορισμό της έννοιας. Πρόκειται για ένα από τα πιο πολυσυζητημένα και συνεχώς επίκαιρα θέματα της κοινωνίας.

Η πολυπλοκότητα στο να οριστεί η έννοια δεν βοηθάει στη δημιουργία ενός σαφούς και ξεκάθαρου ορισμού, αντιθέτως, οδηγεί σε ένα πλήθος ορισμών. Κατά καιρούς λοιπόν, έχουν δοθεί πολλοί και διαφορετικοί ορισμοί σε εθνικό αλλά και παγκόσμιο επίπεδο. Γενικά, η στάση και η αντιμετώπιση των ΑΜΕΑ διαφέρει από εποχή σε εποχή και από περιοχή σε περιοχή, ανάλογα με τις αντιλήψεις, τη νοοτροπία, τα ήθη, τα έθιμα και τις παραδόσεις του κοινωνικού συνόλου.

Οι περισσότεροι ειδικοί συμφωνούν στο ότι η αναπηρία:

- Είναι μια κατάσταση που είτε υπάρχει εκ γενετής, είτε είναι επίκτητη.
- Είναι μια λειτουργική βλάβη, που δυσκολεύει τη ζωή του αναπήρου.
- Είναι συνέπεια βλάβης, των λειτουργιών ή της ανάπτυξης, ή τραυματικών επιδράσεων των συστημάτων στάσης ή κίνησης.
- Ο κοινωνικός περίγυρος αντιδρά αρνητικά στην εμφάνιση του ανθρώπου που βρίσκεται σε συνθήκες αναπηρίας (Λεπίδα 2003: 3).

Το 1975, ο ΟΗΕ, στην Διακήρυξη του για τα δικαιώματα των αναπήρων διατύπωσε τον εξής ορισμό: «Ανάπηρος είναι κάθε πρόσωπο, το οποίο είναι ανίκανο να αναλάβει μόνος τους όλες ή μέρος των ατομικών και κοινωνικών, φυσιολογικών αναγκών, λόγω μιας εκ γενετής ή όχι βλάβης των φυσικών ή διανοητικών ικανοτήτων του» (Ματθαίου 1996: 112-113).

Σύμφωνα με τον Παγκόσμιο Οργανισμό Υγείας (ΠΟΥ), η αναπηρία (Disability) «είναι ένα σύνθετο και μεταβαλλόμενο φαινόμενο, που οφείλεται στην αλληλεπίδραση των προσωπικών χαρακτηριστικών ενός ατόμου και των χαρακτηριστικών του περιβάλλοντος, μέσα στο οποίο το άτομο αυτό ζει» (Λογαράς 2013: 11).

Στην ελληνική κοινωνία, ο νόμος 1566/85 (άρθρο 32), ορίζει ως Άτομα με Ειδικές Ανάγκες «τα άτομα που πάσχουν από ειδικές ανεπάρκειες ή δυσλειτουργίες οφειλόμενες σε φυσικούς, διανοητικούς ή κοινωνικούς παράγοντες σε τέτοιο βαθμό, που είναι δύσκολο γι' αυτά να συμμετάσχουν στη γενική, επαγγελματική κατάρτιση, να εξεύρουν εργασία ή να έχουν πλήρη συμμετοχή στην κοινωνία» (Μανωλάκη 2006 : 4). Η Ελληνική Βουλή έχει καθιερώσει την 3^η Δεκεμβρίου ως Εθνική Ημέρα Ατόμων με Αναπηρίες (Νόμος 2430/1996, ΦΕΚ 156/Α/10-7-1996) (Ψηφιακή πλατφόρμα Ελληνικής κωδικοποιημένης νομοθεσίας 2018), καθώς τα τελευταία χρόνια υπάρχει έντονη στροφή σε αυτές τις ευπαθείς ομάδες και αυτό φαίνεται από τις παρακάτω χρονολογίες: Το 1981 ορίστηκε ως διεθνές έτος για άτομα (Σπανδάγου 2011: 114) με αναπηρίες και η περίοδος 1983-1993 διεθνής δεκαετία των ΑΜΕΑ. Επίσης, το 2002 αποτέλεσε το έτος ενημέρωσης για τα αυτιστικά άτομα, το 2003 το Ευρωπαϊκό έτος για άτομα με αναπηρίες (Γαβαλάς 2012: 16-19), ενώ ο Οκτώβριος χαρακτηρίζεται ως μήνας πρόληψης της τυφλότητας, καθώς γιορτάζεται τη δεύτερη Πέμπτη κάθε Οκτωβρίου, με πρωτοβουλία της Διεθνούς Επιτροπής για την Πρόληψη της Τύφλωσης και σε συνεργασία με την Παγκόσμια Οργάνωση Υγείας (Ινστιτούτο Οφθαλμολογίας και μικροχειρουργικής 2017).

Οι τύποι της αναπηρίας όπως έχουν χωρισθεί από σχετικές έρευνες διακρίνονται σε: (Κουλικούρδη 2005: 9)

- ❖ Άτομα με δυσκολία στην κίνηση/κινητικές διαταραχές.
- ❖ Άτομα με δυσκολία στην όραση και τυφλά.
- ❖ Άτομα με δυσκολία στην ακοή: κωφά και βαρήκοα.
- ❖ Άτομα με δυσκολία στην αντίληψη και την επικοινωνία : με νοητική καθυστέρηση και μαθησιακές δυσκολίες.
- ❖ Άτομα που πάσχουν από χρόνιες ασθένειες.
- ❖ Άτομα με ψυχικές νόσους.
- ❖ Άτομα με μακροχρόνιες ασθένειες και παραμονή σε ιδρύματα.
- ❖ Παροδικά ασθενείς (π.χ. τραυματίες, εγκυμονούσες, προεφηβικά άτομα, τρίτης και τέταρτης ηλικίας, εθισμένοι σε βλαβερές ουσίες, κ. ά.).
- ❖ Επιληπτικά/Χανσενικά.

Ενώ η 'φύση' της αναπηρίας διακρίνεται σε (Κουλικούρδη 2005: 9)

- ❖ Εκ γενετής ή επίκτητη.
- ❖ Αφανής ή εμφανής.
- ❖ Μόνιμη ή παροδική.
- ❖ Έντυπο-αναπηρίες (print-disabilities).

1.3 Διεθνής σύμβαση για τα δικαιώματα των ατόμων με αναπηρίες

Σύμφωνα με τον ΟΗΕ η σύμβαση για τα δικαιώματα των ατόμων με αναπηρία, είναι μια διεθνής συνθήκη που προσδιορίζει τα δικαιώματα των ατόμων με αναπηρία, αναφέρει τα μέτρα που πρέπει να λαμβάνουν οι κυβερνήσεις για την προστασία και την προαγωγή των δικαιωμάτων των ατόμων με αναπηρία. Δεν δημιουργεί ειδικά δικαιώματα, αλλά επιχειρεί να διασφαλίσει ότι τα άτομα με αναπηρία απολαμβάνουν ισότιμα τα ίδια ανθρώπινα δικαιώματα με όλους. Το σκεπτικό, δηλαδή, της Σύμβασης είναι ότι η κοινωνία μας πρέπει να προσαρμοστεί στις ανάγκες των Ατόμων με Αναπηρία (Εθνική συνομοσπονδία ατόμων με αναπηρία χ.χ: 5-12, United Nations-Disability).

Η Σύμβαση ισχύει στην Ελλάδα από το 2012, υποχρεώνει τη χώρα μας να συμμορφωθεί προς αυτήν, πράγμα που συνεπάγεται αλλαγές στη νομοθεσία αλλά και τη διοικητική λειτουργία, ώστε να εξασφαλίζεται η ισότιμη συμμετοχή των ΑΜΕΑ στην κοινωνική, οικονομική και πολιτική ζωή. Επιπλέον κυρώθηκε το Προαιρετικό Πρωτόκολλο της Σύμβασης, το οποίο επιτρέπει την προσφυγή σε διεθνή όργανα, για τυχόν παραβιάσεις, εκ μέρους του κράτους, ανθρωπίνων δικαιωμάτων που προστατεύονται από τη Σύμβαση (Εθνική συνομοσπονδία ατόμων με αναπηρία χ.χ: 5-12).

Ακολουθούν οι κατευθυντήριες αρχές που διαπνέουν τη Σύμβαση:

- Σεβασμός στη εγγενή ανθρώπινη αξιοπρέπεια, την αυτονομία, την ελευθερία λήψης αποφάσεων και την ανεξαρτησία των ατόμων.
- Μη διάκριση.
- Πλήρης και αποτελεσματική συμμετοχή και ένταξη στην κοινωνία.
- Σεβασμός στη διαφορά και αποδοχή των Ατόμων με αναπηρία ως μέρος της ανθρωπότητας και της ανθρώπινης ποικιλομορφίας.
- Ισότητα ευκαιριών.
- Προσβασιμότητα.
- Ισότητα μεταξύ ανδρών και γυναικών.
- Σεβασμός στις αναπτυσσόμενες ικανότητες και στο δικαίωμα διατήρησης της ταυτότητας των παιδιών με αναπηρία (Εθνική συνομοσπονδία ατόμων με αναπηρία χ.χ: 5-12).

Στη συνέχεια παρουσιάζονται κάποια από τα δικαιώματα που κατοχυρώνονται με τη σύμβαση:

- Δικαίωμα στη ζωή, ελευθερία και ασφάλεια του ατόμου.
- Δικαίωμα σεβασμού στη σωματική και ψυχική ακεραιότητα.
- Δικαίωμα στη ζωή στην κοινότητα.
- Δικαίωμα στην εκπαίδευση, υγεία, εργασία.
- Δικαίωμα σε ένα επαρκές επίπεδο ζωής.
- Δικαίωμα συμμετοχής στην πολιτική, πολιτιστική και δημόσια ζωή
- Ελευθερία από τα βασανιστήρια.
- Ελευθερία από την εκμετάλλευση, βία και κακομεταχείριση.
- Ελευθερία κίνησης και εθνικότητας.
- Σεβασμός στην ιδιωτικότητα, κατοικία και την οικογένεια.
- Ισότητα ενώπιον του νόμου, χωρίς διακρίσεις, και δικαιοπρακτική ικανότητα (Εθνική συννομοσπονδία ατόμων με αναπηρία χ.χ: 5-12).

Β' ΜΕΡΟΣ

Κεφάλαιο 1

Κοινωνικός Αποκλεισμός

1.1 Κοινωνικός Αποκλεισμός και ΑμεΑ

Μέσα στους κόλπους του κοινωνικού συνόλου αναπτύσσονται μηχανισμοί αποκλεισμού και απομόνωσης, σύμφωνα με αυτούς ένας ορισμένος αριθμός ατόμων δεν ανήκουν στο σύνολο της κοινωνίας και οδηγούνται σε περιθωριοποίηση (Κυριακός 2013: 18). Αυτό συμβαίνει διότι έχουν κατασκευαστεί κάποια κοινωνικά πρότυπα ή αλλιώς στερεότυπα. Ορισμένα κοινωνικά φαινόμενα ή χαρακτηριστικά των ανθρώπων θεωρούνται μη αποδεκτά και αντιμετωπίζονται πολλές φορές με μεγάλη επιφυλακτικότητα και προκατάληψη και οδηγούν στον κοινωνικό στιγματισμό (Πέτρου 2011: 75, Κυριακός 2013: 18).

Η προκατάληψη, ο υποτιμητικός και περιφρονικός τρόπος (Τσιαούση 2016: 55) για το διαφορετικό έχει τις ρίζες της στο πολύ μακρινό παρελθόν, όπως έχουμε αναφέρει παραπάνω, διότι από τότε υπήρχαν οι κοινωνικά αδύναμες ομάδες με κυρίαρχο χαρακτηριστικό την διαφορετικότητά τους ή αλλιώς την ιδιαιτερότητά τους. Η διαφορετικότητα είναι ένα από τα κυριότερα στοιχεία του κοινωνικού αποκλεισμού (Κυριακός 2013: 75).

Ο ορισμός και η ερμηνεία του κοινωνικού αποκλεισμού αποτελεί μια πολυδιάστατη έννοια με μεγάλο σημασιολογικό εύρος (Πανουργιά 2016: 41), που σχετίζεται με την πολυσημία και την ασάφεια που την περιβάλλει (Βεργιώτη 2010: 6, 52) και αποτελεί

το ζητούμενο διαφόρων θεωρητικών προσεγγίσεων σε διεπιστημονική βάση (Τσιαούση 2016: 55). Ο όρος θεωρείται δυναμικός και όχι στατικός γιατί υπονοεί τόσο μια κατάσταση μη ενσωμάτωσης, όσο και μηχανισμούς που οδηγούν σε αυτήν την κατάσταση ή αναπαράγονται από αυτήν (Βεργιώτη 2010: 52, Κουρτέση 2013: 54). Χρησιμοποιήθηκε για πρώτη φορά το 1989, στα πλαίσια κοινοτικού κειμένου (Αυγεράκη 2017: 36, Τσαούσης 2007: 1, Ιασωνίδης 2012: 22, Κουρτέση 2013: 5, Βάντσης 2010: 30, Αθανασάκου 2012: 11), όταν η καταπολέμηση του φαινομένου αποτέλεσε άξονα του Κοινωνικού Χάρτη που υιοθετήθηκε από τα ευρωπαϊκά κράτη (Βεργιώτη 2010: 53), η έννοια συμπίπτει με την προσπάθεια ανάγκης δημιουργίας κοινωνιών που θα παράγουν ένταξη και θα αποδέχονται το διαφορετικό (Κουρτέση 2013: 52-53). Με τον όρο κοινωνική ένταξη αναφερόμαστε στον όρο κοινωνική ενσωμάτωσή, το οποίο είναι το αποτέλεσμα των διαδικασιών κοινωνικοποίησης (Βάντσης 2010: 38).

Η έννοια του κοινωνικού αποκλεισμού συμπεριλαμβάνει την περιθωριοποίηση, παρεμπόδισης πρόσβασης και στέρησης (Τσιαούση 2016: 55) συμμετοχής στα ανθρώπινα δικαιώματα, στην κατάρτιση, την απασχόληση, την υγειονομική περίθαλψη, την οικογένεια, την κοινωνική προστασία και την πολιτιστική ζωή. Επίσης οριοθετούνται τα κοινωνικά προβλήματα και οι δράσεις για την καταπολέμηση τους (Εθνική συνομοσπονδία ατόμων με αναπηρία 2008: 53, Αυγεράκη 2017: 41, Τσαούσης 2007: 1, Ιασωνίδης 2012: 23, 26, Πανουργιά 2016: 41-42, Αθανασάκου 2012: 13).

Το φαινόμενο του κοινωνικού αποκλεισμού αποτελεί μία πραγματικότητα, το οποίο απασχολεί μέχρι και σήμερα μεγάλο μέρος του πληθυσμού και πλήττει την ζωή κάποιων ευάλωτων κοινωνικών ομάδων ή ατόμων (Εθνική συνομοσπονδία ατόμων με αναπηρία 2008: 53, Αυγεράκη 2017: 36). Η καταπολέμηση του, αποτελεί μία από τις κυριότερες προκλήσεις, που αντιμετωπίζει η Ελλάδα. και απαιτεί δραστικά μέτρα για την άρση των εμποδίων στην κοινωνική ένταξη (Βάντσης 2010: 38).

Σύμφωνα με τα παραπάνω και λαμβάνοντας υπόψιν το Κεφάλαιο 1.1 του πρώτου μέρους, όπου έγινε μια ιστορική αναδρομή από την πρωτόγονη περίοδο έως σήμερα, είδαμε πως υπήρχανε από τότε άτομα, τα οποία έχουν γνωρίσματα που θεωρούνται ανεπιθύμητα από το κοινωνικό σύνολο διότι παρεκκλίνουν από τα κυρίαρχα πρότυπα

της ανθρώπινης ταυτότητας. Τα άτομα αυτά που υφίστανται αποκλεισμό, υπάρχουν από τότε έως και σήμερα και είναι η κοινωνική ομάδα των ΑμεΑ (Αυγεράκη 2017: 46-48).

Τα άτομα ΑμεΑ βιώνουν τον αποκλεισμό καθημερινά και δοκιμάζονται με τον πιο σκληρό τρόπο, καθώς συναντούν συνεχώς εμπόδια στην άσκηση των φυσικών δικαιωμάτων τους, όπως είναι η ελευθερία και η αυτοπραγμάτωση μέσα στην κοινωνία που ζουν (Κουρτέση 2013: 55).

Τα κυριότερα εμπόδια που συναντούν τα άτομα ΑμεΑ είναι τα εξής: περιθωριοποίηση από έλλειψη ή ανεπάρκεια υπηρεσιών ή αποκλεισμός από υπηρεσίες ή / και κοινωνικές δραστηριότητες. Εμπόδια στο δομημένο περιβάλλον, στον πολιτισμό, ανικανότητα εύρεσης απασχόλησης, αδυναμία διεκδίκησης δικαιωμάτων, στην ψυχαγωγία, στην εκπαίδευση (Εθνική συνομοσπονδία ατόμων με αναπηρία 2008: 54-55, Αυγεράκη 2017: 41-42, Κουρτέση 2013: 56-57, 60-61).

Οι αιτίες που προκαλούν τον κοινωνικό αποκλεισμό μπορούν να συνοψιστούν στα εξής: Η ίδια η δομή και ο τρόπος οργάνωσης των κοινωνιών. Ο σημαντικότερος παράγοντας που καθιστά την αναπηρία ως μειονέκτημα είναι η στάση που η κοινωνία διατηρεί απέναντι στα ανάπηρα άτομα (Πανουργιά 2016: 45), οι προκαταλήψεις απέναντι τους είναι ποικίλες και συμβάλλουν στον αποκλεισμό των ατόμων με αναπηρία, είτε αυτός αφορά στον εκπαιδευτικό και τον εργασιακό τομέα είτε στον κοινωνικό αποκλεισμό, ως αποκορύφωμα της μη συμμετοχής τους στην κοινωνική ζωή (Βάντσης 2010: 30). Αν και την τελευταία δεκαετία η ποιότητα ζωής σε κατοχύρωση δικαιωμάτων και η συμμετοχή στο κοινωνικό γίνεσθαι των ειδικών αυτών ομάδων αποτελούν βασικές προτεραιότητες οι κοινωνικοί φορείς δεν συμβάλλουν στα μέγιστα για την εξάλειψη των διακρίσεων καθώς η οικονομική κρίση που αντιμετωπίζουν παγκόσμια οι χώρες και ιδιαίτερα η χώρα μας δεν αφήνουν πολλά περιθώρια (Πέτρου 2011: 77, Εθνική συνομοσπονδία ατόμων με αναπηρία 2008: 53-54, Αθανασάκου 2012: 18). Οι οικονομικοί πόροι είναι ανεπαρκείς να στηρίξουν την εκπαίδευση, την επαγγελματική αποκατάσταση των ατόμων με αναπηρία και το πιο σημαντικό την πρόσβασή τους.

Η μεταλλαγή της κοινωνικής συνείδησης θα προέλθει μέσα από την σωστή πληροφόρηση, για το τι είναι αναπηρία και άτομα με αναπηρία (Αυγεράκη 2017: 22). Χρειάζεται να διαμορφωθεί μια πιο θετική στάση έναντι στα άτομα με αναπηρία ώστε να επιτευχθεί η ένταξη των ατόμων αυτών στη ζωή. Ευαισθητοποίηση των επιχειρήσεων ή των οργανισμών για να δωθούν ευκαιρίες απασχόλησης. Ενίσχυση των ικανοτήτων των ατόμων αυτών στους τομείς διαβίωσης, της αυτοσυντήρησης και της τήρησης των κανόνων υγιεινής. Παροχή συμβουλευτικής για την κοινωνική ένταξη ή επανένταξη. Κοινωνική στήριξη στο άτομο, στην οικογένεια, αλλά και στο ευρύτερο κοινωνικό περιβάλλον. Τέλος απαιτείται κατάλληλη εργονομική προσαρμογή των χώρων για την πρόσβαση και χρήση όλων των δημόσιων χώρων, των διαθέσιμων εκπαιδευτικών μέσων και εγκαταστάσεων, συμπεριλαμβανομένων των χώρων πολιτισμού (Αυγεράκη 2017: 72-73, Βάντσης 2010: 38-40).

Το ζήτημα της πρόσβασης των ατόμων με αναπηρία στο μουσειακό χώρο

2.1 Μουσείο

Το μουσείο ως θεσμός εμφανίζεται την εποχή της νεωτερικότητας και συνεπικουρεί στη δημιουργία εθνικών ταυτοτήτων (Χουρμουζιάδη 2006: 14). Από τη δημιουργία του το μουσείο και κατά την εξέλιξή του ανά τους αιώνες, παρουσιάζει ομοιότητες και διαφορές σε πολλά επίπεδα. Το μουσείο χαράζει μια μακράιωνη ιστορία μέσα στο χρόνο μέχρι να καταλήξει στη σύγχρονη μορφή του.

Η λέξη «μουσείο» προέρχεται από τις εννέα Μούσες της αρχαίας ελληνικής μυθολογίας, τις κόρες του Δία και της Μνημοσύνης για αυτό και περιγράφεται ως τέμενος αφιερωμένο στη λατρεία τους (Νάκου 2001: 111, Ορφανίδη 2006:21). Πρώτη φορά ο όρος «μουσείο» χρησιμοποιείται στη βιβλιοθήκη της Αλεξάνδρειας στα τέλη του 3ου αιώνα. Στην καρδιά της λέξης μουσείου βρίσκεται η ανάπτυξη της συλλεκτικής δραστηριότητας, η οποία εμφανίζεται από την αρχαιότητα σε διάφορες περιοχές, όπως η Μεσοποταμία, η Αρχαία Ελλάδα, η Ρώμη με θρησκευτικό και τελετουργικό περιεχόμενο. Κατά τον 15ο έως και τον 17ο αιώνα έχουμε την εμφάνιση αξιοπερίεργων αντικειμένων, τα *cabinets des curiosites*, τα οποία ήταν φαινόμενο της Αναγέννησης. Σιγά σιγά τα *cabinets des curiosites*, έγιναν της μόδας και άρχισαν να αποτελούν δείγμα του κύρους

του άρχοντα που τα κατείχε. Τα μουσειά εξελίχθηκαν σιγά σιγά και διαχωρίστηκαν σε διαφορετικά είδη μουσείων, με βάση τι είδους συλλογή περιλαμβάνουν, τι είδους άνθρωποι τα επισκέπτονται, τι είδους πράγματα μπορεί να κάνουν, ποιος τα διαχειρίζεται (Οικονόμου 2003: 32).

Από το 1980 και μετά κυρίως αρχίζει η Νέα Μουσειολογία, η οποία θέτει ένα νέο πλαίσιο για τα μουσειά. Ιδρύεται το ICOM και οργανώνεται η συζήτηση επάνω σε δύο μεγάλα θέματα: α) ποιος είναι ο ρόλος του μουσείου σήμερα από τη στιγμή που αλλάζει το κοινωνικό περιβάλλον και τα μουσειά β) άρχισαν να συζητούνται οι τεχνικές οργάνωσης και λειτουργίες του μουσείου. Σύμφωνα λοιπόν με τον ορισμό του μουσείου που διατυπώθηκε από το Διεθνές Συμβούλιο των Μουσείων ICOM, το μουσειό είναι ένα «μη κερδοσκοπικό, μόνιμο ίδρυμα στην υπηρεσία της κοινωνίας και της ανάπτυξής της, ανοιχτό στο κοινό, το οποίο αποκτά, συντηρεί, ερευνά, επικοινωνεί και εκθέτει, για λόγους μελέτης εκπαίδευσης και ψυχαγωγίας, υλικές αποδείξεις των ανθρώπων και του περιβάλλοντος τους. Σε αυτόν τον ορισμό είναι σημαντικό να προσέξουμε την έμφαση που δίνεται στην συμμετοχή της κοινωνίας, καθώς τονίζεται ο κοινωνικός ρόλος και ο δημόσιος χαρακτήρας των μουσείων. Έπειτα εξίσου σημαντικό είναι και το ρήμα επικοινωνεί, όπου η επικοινωνία βρίσκεται στο επίκεντρο όσων περιγράφει ο ορισμός (Μπούνια 2009: 15, Οικονόμου 2003: 16, Παπαϊωάννου & Στεργιάκη 2013: 27).

2.2 Προσβασιμότητα ΑμεΑ στο Μουσείο

Σε κάθε δημοκρατικά ευνομούμενη Πολιτεία η έννοια της προσβασιμότητας αποτελεί τη λέξη "κλειδί" για την ισότιμη πρόσβαση των ατόμων σε κάθε τομέα της ανθρώπινης δραστηριότητας, καθώς συνδέεται με την ποιότητα της ζωής των ατόμων και τη δημιουργία ενός ανθρωποκεντρικού περιβάλλοντος, το οποίο εξασφαλίζει σε όλους τους πολίτες το δικαίωμα της ισότιμης συμμετοχής (Σούλης 2013: 75).

Κάθε κοινωνία πρέπει να εξασφαλίζει το ίδιο δικαίωμα και στα άτομα με ειδικές ανάγκες, ισότιμη πρόσβαση σε όλους τους χώρους, σε χώρους που εξυπηρετούν τους πολίτες, σε χώρους που προάγουν την ανάπτυξη της προσωπικότητάς τους, την πνευματική τους καλλιέργεια. Σε αυτούς του χώρους συγκαταλέγονται οι πολιτιστικοί οργανισμοί κάθε είδους, εκθεσιακοί - αρχαιολογικοί χώροι, μουσεία (Γεωργάκα & Δούκα 2008: 17).

Πληθώρα πολιτιστικών οργανισμών τα τελευταία χρόνια προσπαθούν να αναδείξουν τον κοινωνικό τους ρόλο, να διατηρήσουν το κοινό τους και να προσελκύσουν νέες ομάδες κοινού. Έπειτα προσπαθούν να είναι προσβάσιμοι από τα ΑμεΑ λαμβάνοντας υπόψιν τους τις προδιαγραφές που απαιτούνται για τον σωστό αρχιτεκτονικό "Σχεδιασμό για όλους". Τον σχεδιασμό ίδιων υποδομών, προσβάσεων και εξυπηρετήσεων για όλους τους χρήστες (Γεωργάκα & Δούκα 2008: 28, Πολυχρονίου 2015: 181).

Ο όρος Σχεδιασμός για όλους συναντιέται στην βιβλιογραφία και ως καθολικός σχεδιασμός. Επινόηθηκε και πρωτοεμφανίστηκε είτε το 1985, είτε το 1970 από τον αρχιτέκτονα Ron Mace, όταν η ευαισθητοποίηση γύρω από τα θέματα αναπηρίας έγινε εντονότερη και χρειάστηκε να καλυφθούν οι ανάγκες των ατόμων με αναπηρία και να διευκολυνθεί η πρόσβασή τους σε κτίρια και υπηρεσίες. Ο Ron Mace όρισε τον Καθολικό σχεδιασμό ως τον σχεδιασμό προϊόντων και δομών με τρόπο που να μπορούν να εξυπηρετούν όλους τους ανθρώπους στο μεγαλύτερο δυνατό βαθμό (Μαράκη 2013: 4). Η ιδέα του καθολικού σχεδιασμού με την οποία απαιτείται η προσβασιμότητα στους δημόσιους χώρους για τα άτομα με αναπηρία προωθήθηκε το 1990 από το κίνημα για τα

δικαιώματα των ατόμων με αναπηρία και από τη διακήρυξη των Αμερικανών με αναπηρίες (Γαβαλάς 2012: 22-23, Χριστοφή 2013: 20, 29- 30).

Η «προσβασιμότητα» λοιπόν, αποτελεί έναν όρο «τεχνικού» χαρακτήρα αναφερόμενο στα χαρακτηριστικά γνωρίσματα και στον υφιστάμενο εξοπλισμό που πρέπει να διαθέτει το περιβάλλον, είτε φυσικό είτε δομημένο, όπως οι χώροι που αναφέρθηκαν νωρίτερα ώστε να εξασφαλίζει τη δυνατότητα της προσέγγισης και χρήσης αυτόνομα, με ασφάλεια και με άνεση να προσεγγίσουν και να χρησιμοποιήσουν τις υποδομές, υπηρεσίες και αγαθά που προσφέρονται, σε όλα ανεξαιρέτως τα άτομα με και δίχως αναπηρία (Σούλης 2013: 75, Γεωργάκα & Δούκα 2008: 28-30, Τσιαούση 2016: 58, Smithsonian Guidelines: 2-9).

Με τον όρο δομημένο περιβάλλον, νοούνται όλες οι εύχρηστες κατασκευές και υποδομές που οφείλονται στον άνθρωπο, εξασφαλίζοντας όλες τις απαιτήσεις για την ανθρώπινη ζωή (Χριστοφή 2013: 16). Συνάμα η προσβασιμότητα αφορά την προσπελασιμότητα των πολιτιστικών χώρων και των παρεχόμενων πολιτιστικών προγραμμάτων, εκδηλώσεων και δραστηριοτήτων που προσφέρουν (Κουτσαμπάσης 2015: 20, 24), και διασφαλίζει σε όλους κοινό επίπεδο αναφοράς, αναιρώντας τα όποια μειονεκτήματα δημιουργεί μια ανάπηρη κοινωνική δομή. Ένα προσβάσιμο περιβάλλον αίρει τα εμπόδια και συντελεί στον επαναπροσδιορισμό των δικαιωμάτων αλλά και των υποχρεώσεων των πολιτών με αναπηρία (Χριστοφή 2013: 26).

Τις τελευταίες δεκαετίες έχουν συντελεστεί εντυπωσιακές αλλαγές στον χώρο των μουσείων σε ολόκληρο τον κόσμο, προσπαθώντας να παραμείνουν σύγχρονα, λειτουργικά και να ενταχθούν στην υπηρεσία του κοινωνικού συνόλου, στοχεύοντας στην προσέλκυση διαφορετικών ομάδων κοινού (Σπανδάγου 2011: 115). Ως ιδρύματα στην υπηρεσία της κοινωνίας και της ανάπτυξής της οφείλουν να ενσωματώσουν τη διαφορετικότητα στην αποστολή, την πολιτική και τη στρατηγική τους (Τσιαούση 2016: 12).

Στην Ελλάδα έχει δοθεί μεγάλη έμφαση στην επικοινωνία μουσείου - κοινού, προσπαθώντας να εντάξουν ενεργά όλα τα μέλη της κοινωνίας, προσπαθώντας να καταργήσουν τα εμπόδια και να βελτιώσουν την εμπλοκή των επισκεπτών στις

μουσειακές εκθέσεις και στις δραστηριότητες τους γενικά. Οι βελτιώσεις που αρχικά έγιναν σε αρκετά μουσεία και πολιτιστικούς χώρους αφορούσαν, κυρίως, την προσβασιμότητα για τα άτομα με κινητική αναπηρία (Τσιαμάγκα 2017: 71,). Σήμερα ωστόσο οι πολιτιστικοί οργανισμοί στοχεύουν σε πολλές κατηγορίες ΑμεΑ σχεδιάζοντας εξ αρχής ξεναγήσεις και εκπαιδευτικά προγράμματα.

Τα μουσεία, όπως έχουμε αναφέρει παραπάνω, πρέπει να προσφέρουν σε όλα τα μέλη της κοινωνίας χωρίς διακρίσεις, το δικαίωμα της πρόσβασης στα πολιτιστικά αγαθά. Η έννοια της πρόσβασης, όταν ειδικά πρόκειται για ΑμεΑ αφορά αφενός τη φυσική διαδικασία προσπέλασης στο μουσειακό χώρο και αφετέρου τη δυνατότητα συμμετοχής στις μορφωτικές εκδηλώσεις που πραγματοποιούνται μέσα σε αυτό. Δίνεται αρχικά έμφαση στη προσβασιμότητα του χώρου (εάν μπορούν τα άτομα να μετακινηθούν αυτόνομα και να πάνε όπου επιθυμούν) αλλά και στις λειτουργικές τροποποιήσεις (μπορούν τα άτομα να επικοινωνήσουν και να πληροφορηθούν όπως όλοι;). Οι λειτουργικές τροποποιήσεις σχετίζονται και με τις αντιλήψεις και την εκπαίδευση των υπαλλήλων, ειδικά των μουσειολόγων – αρχαιολόγων - ξεναγών που έρχονται σε άμεση επαφή μέσα από τις ξεναγήσεις και τα προγράμματα. Στόχος είναι τα άτομα με αναπηρίες να μπορούν να απολαύσουν τις υπηρεσίες και τα αγαθά που τους προσφέρονται. Για να μπορέσει να ενσωματωθεί ένας επισκέπτης ΑμεΑ σε ένα μουσείο, πρέπει αρχικά να εκπαιδευτεί το προσωπικό του. Η κατάρτιση του προσωπικού στα θέματα αναπηρίας θα βοηθήσει στην καλύτερη παροχή υπηρεσιών και θα δημιουργήσει ένα φιλικό περιβάλλον (Τσιτούρη 2005: 42-43).

ΑΠΟΣΠΑΣΜΑ ΑΠΟ ΤΟ EUROPEAN CONCEPT OF ACCESSIBILITY ΣΧΕΤΙΚΑ ΜΕ ΤΗΝ ΠΡΟΣΒΑΣΙΜΟΤΗΤΑ

ΓΙΑΤΙ ΠΡΟΣΒΑΣΙΜΟΤΗΤΑ:

Τα ενσωματωμένα περιβάλλοντα θα πρέπει να επιτρέπουν σε όλα τα άτομα να αναπτυχθούν ως άτομα. Έτσι, ο σχεδιασμός τους πρέπει να λαμβάνει υπόψη την ποικιλομορφία του πληθυσμού και την ανάγκη να είμαστε όλοι ανεξάρτητοι. Επομένως, τα ενσωματωμένα περιβάλλοντα, θα πρέπει να σχεδιάζονται με τέτοιο τρόπο ώστε να επιτρέπουν σε όλους να έχουν πρόσβαση στις διάφορες διαθέσιμες ευκαιρίες: δηλ. Πολιτισμός, κτίρια, επικοινωνίες, υπηρεσίες, οικονομία κλπ.

Έτσι, ένα προσβάσιμο περιβάλλον πρέπει να είναι:

- **Σεβαστό:** θα πρέπει να σέβεται την ποικιλομορφία των χρηστών. Κανείς δεν πρέπει να αισθάνεται περιθωριοποιημένος και όλοι θα πρέπει να είναι σε θέση να συμμετέχουν σε αυτό.
- **Ασφαλή:** θα πρέπει να είναι απαλλαγμένο από κινδύνους για όλους τους χρήστες. Επομένως, όλα τα στοιχεία που αποτελούν μέρη ενός περιβάλλοντος πρέπει να σχεδιάζονται με γνώμονα την ασφάλεια (ολισθηρά δάπεδα, μέρη που προεξέχουν, διαστάσεις, κ.λπ.).
- **Υγιεινό:** δεν πρέπει να αποτελεί κίνδυνο για την υγεία ή να προκαλεί προβλήματα σε όσους πάσχουν από ορισμένες ασθένειες ή αλλεργίες. Ακόμη περισσότερο, θα πρέπει να προωθήσει την υγιή χρήση χώρων και προϊόντων.
- **Λειτουργικό:** πρέπει να σχεδιάζεται με τέτοιο τρόπο ώστε να μπορεί να εκτελεί τη λειτουργία για την οποία προορίζεται χωρίς προβλήματα ή δυσκολίες. Για παράδειγμα, θα ήταν παράλογο να σχεδιάσει κανείς ένα ιατρικό κέντρο μη έχοντας κατά νου ότι το πλάτος των διαδρόμων θα πρέπει να επιτρέπει σε δύο φορεία να διασταυρωθούν και ότι οι πόρτες πρέπει να είναι αρκετού πλάτους ώστε ένα φορείο να περάσει από αυτές.
- **Κατανοητό:** όλοι οι χρήστες θα πρέπει να είναι σε θέση να προσανατολιστούν χωρίς δυσκολίες μέσα σε ένα συγκεκριμένο χώρο, και ως εκ τούτου είναι απαραίτητα τα ακόλουθα:
- **Σαφείς πληροφορίες:** χρήση εικονιδίων που είναι κοινά σε διαφορετικές χώρες, αποφεύγοντας τη χρήση λέξεων ή συντομογραφιών από την τοπική γλώσσα που μπορεί να οδηγήσουν σε σύγχυση. Για παράδειγμα, χρησιμοποιώντας το γράμμα "C" στις βρύσες, το οποίο σημαίνει «Cold»- «Κρύο» στα αγγλικά, αλλά «Caliente» που σημαίνει «Ζεστό», ακριβώς το αντίθετο στα ισπανικά.
- **Κατανομή στο χώρο:** θα πρέπει να είναι συνεκτικό και λειτουργικό, αποφεύγοντας τον αποπροσανατολισμό και τη σύγχυση.
- **Καλαίσθητο:** το αποτέλεσμα θα πρέπει να είναι αισθητικά ευχάριστο, καθώς έτσι θα καταστεί πιθανότερο να γίνει αποδεκτό από όλους.

Απόσπασμα 1. Απόσπασμα από το European Concept of Accessibility σχετικά με την προσβασιμότητα (ECA-European concept for accessibility 2003: 20-21).

2.3 Μουσείο και άτομα με κινητικές δυσκολίες

Τα άτομα με κινητικές αναπηρίες περιορίζονται στην καθημερινή τους ζωή και συνολικά σε όλο τον κοινωνικό τους ρόλο, σε βαθμό ανάλογο του προβλήματος που αντιμετωπίζουν. Ο περιορισμός αυτός αμβλύνεται όταν η κοινωνία δεν καταφέρνει να αντιμετωπίσει τα άτομα αυτά ως ισότιμα μέλη της (Νησιώτου-Μαντέλου 2015: 124). Ωστόσο τα άτομα αυτά, δεν βρέθηκαν σε αυτή την κατάσταση κατά βούληση, είτε γεννήθηκαν έτσι, είτε επήλθαν σε αυτήν τη κατάσταση έπειτα από κάποιο ατύχημα. Στην κατηγορία αυτή ανήκουν άτομα με ελαττωμένη ικανότητα χρήσης των άκρων τους (Σκλομπονάκη 2007: 8), εφόσον δεν παρουσιάζουν άλλα προβλήματα, όπως νοητικά, τα εμπόδια που θα αντιμετωπίσουν είναι κυρίως φυσικά και λειτουργικά.

Τα άτομα με κινητικά προβλήματα είναι πιθανό σε επίσκεψή τους σε μουσειακούς χώρους, να συναντήσουν φυσικά εμπόδια, που ενδεχομένως να στερήσουν την είσοδο ή να εμποδίσουν την μετακίνησή τους. Για να συμμετάσχουν, επομένως, στις δραστηριότητες του μουσείου πρέπει αρχικά να τους παραχθεί η δυνατότητα να εισέλθουν και να κυκλοφορήσουν στους χώρους του. Με αφορμή το παραπάνω θα πρέπει το μουσείο να ακολουθήσει μια παράθεση φυσικών - τεχνικών προσαρμογών (βοηθητικά μέσα για διευκόλυνση της κίνησής τους) για να ξεπεραστούν αυτά τα εμπόδια (Τσιαούση 2016: 66, Γαβαλάς 2012: 14,) σύμφωνα με τον Σχεδιασμό για όλους που αναφέρθηκε στο 2.2 κεφάλαιο. Ο σχεδιασμός για όλους μεριμνά για την άρση των αρχιτεκτονικών εμποδίων, δημιουργώντας ασφαλείς και προσιτούς χώρους, τηρώντας τους κανονισμούς που ισχύουν παγκοσμίως και αφορούν στην προσβασιμότητα των αναπήρων ατόμων (Τσιαούση 2016: 67, Γαβαλάς 2012: 22, Πανουργιά 2016: 135). Για τα κτίρια και τους υπαίθριους χώρους καταργεί εμπόδια όπως, τις υψομετρικές διαφορές, προβλέπει χώρους άνετους και ασφαλείς για την εξυπηρέτηση των ΑμεΑ, όπως η ύπαρξη χώρων υγιεινής, απλοποιεί τον εξοπλισμό, κάνοντάς τον προσιτό σε όλους. Με την εφαρμογή των κανόνων του σχεδιασμού εδραιώνεται μια νέα αντίληψη για το περιβάλλον που ευνοεί τη συνύπαρξη και αποκλείει την περιθωριοποίηση. Τα άτομα με κινητική αναπηρία, και αυτά που είναι περιπατητικοί ανάπηροι και αυτά που είναι χρήστες αμαξιδίων απαιτούν για την κίνησή τους χαμηλό επίπεδο φυσικής προσπάθειας, ικανοποιητικό χώρο και διαδρομές ελεύθερες εμποδίων).

2.4 Ισχύον νομοθετικό πλαίσιο

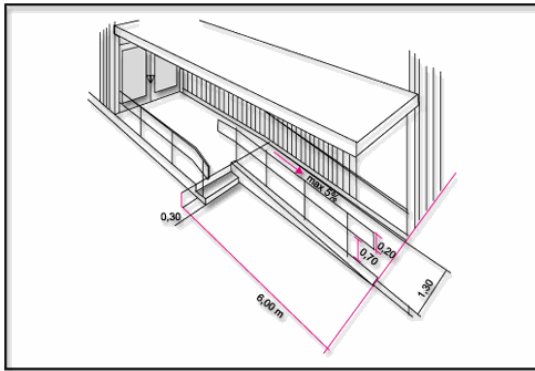
Στην Ελλάδα το κράτος έχει μεριμνήσει για τα άτομα με αναπηρία με νομοθετικές διατάξεις. Τα σημεία της ισχύουσας νομοθεσίας που σχετίζονται με την προσβασιμότητα των ατόμων αυτών παρουσιάζονται παρακάτω:

Το Σύνταγμα της Ελλάδας (άρθρο 21, παράγραφος 6), ορίζει ότι τα άτομα με αναπηρία έχουν δικαίωμα να απολαμβάνουν μέτρα που εξασφαλίζουν την αυτονομία, επαγγελματική ένταξη και τη συμμετοχή τους στην κοινωνική και πολιτική ζωή της χώρας (Βουλή των Ελλήνων 2013: 36). Εφόσον δίνεται στα άτομα ΑμεΑ το δικαίωμα της συμμετοχής στα κοινωνικά δρώμενα, είναι δεδομένη και η πρόσβαση τους στους χώρους. Η έλλειψη, λοιπόν, προσβασιμότητας στις υποδομές και υπηρεσίες είναι αντισυνταγματική πράξη (Χριστοφή 2013: 44).

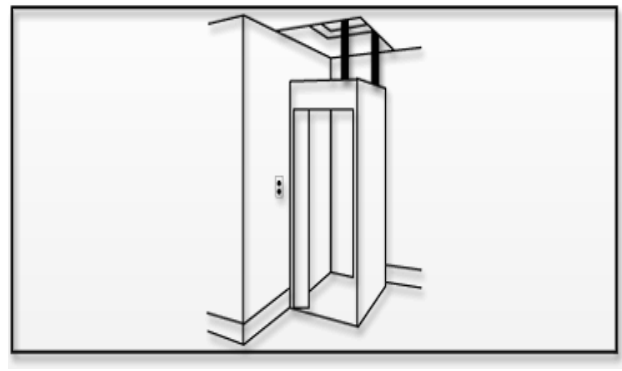
Το Υπουργείο Περιβάλλοντος, Χωροταξίας και Δημοσίων Έργων (Υ.ΠΕ.ΧΩ.Δ.Ε) από το 1985 διαθέτει τον γενικό οικοδομικό κανονισμό, ο οποίος επέβαλε την ύπαρξη πρόσβασης σε όλα τα κτίρια, για τα οποία ο Γ.Ο.Κ. προέβλεπε την υποχρεωτική εγκατάσταση ανελκυστήρα, καθώς και στους κοινόχρηστους χώρους αυτών των κτιρίων και των πόλεων. Τον Γ.Ο.Κ. συμπλήρωσε το 1989 ο Κτιριοδομικός Κανονισμός, στον οποίον περιελήφθησαν διατάξεις για την πρόσβαση των ΑμεΑ (Σταυρόπουλος & Ασημακοπούλου 2016: 21). Παράλληλα συντάχθηκε τεύχος οδηγιών σχεδιασμού το 1991 και διανεμήθηκε στις δημόσιες υπηρεσίες της χώρας, ενώ δημοσιεύθηκε και τμηματικά στο Ενημερωτικό Δελτίο του Τεχνικού Επιμελητηρίου της Ελλάδας.

Επιπλέον, η χώρα μας διαθέτει νομοθετικό πλαίσιο με ειδικές ρυθμίσεις για την εφαρμογή της προσβασιμότητας ατόμων με αναπηρία στις κτιριακές υποδομές (ΦΕΚ 140 Α', νόμος 2831 / 2000, άρθρο 28). Οι ρυθμίσεις του νόμου σχετίζονται με τις προδιαγραφές του Γραφείου Μελετών για ΑμεΑ "Σχεδιασμός για όλους". Το άρθρο αναφέρεται στην εξασφάλιση προσπέλασης, οριζόντιας και κατακόρυφης, από ΑμεΑ. Τα κτίρια αυτά μπορεί να είναι: υπηρεσίες δημοσίου, κοινωφελείς οργανισμοί, οργανισμοί τοπικής αυτοδιοίκησης, συνάθροισης κοινού, εκπαίδευσης, υγείας, κοινωνικής πρόνοιας, γραφείων, χώρων στάθμευσης αυτοκινήτων (Ελληνική δημοκρατία Υπουργείο Εσωτερικών 2008: 2). Έπειτα αναφέρεται στη δυνατότητα προσπέλασης των νέων

κτιρίων μέσω οδεύσεων οριζόντιων (διαδρόμους) (εικ. 1) και κατακόρυφων (ανελκυστήρες) (εικ. 2) στους χώρους κοινής χρήσης (υπαίθριοι και μη), στους χώρους υγιεινής των νέων κτιρίων, στα υφιστάμενα κτίρια που οφείλουν να εξυπηρετούν άτομα με αναπηρία, στα κτίρια που δεν είναι υποχρεωτική αλλά είναι επιτρεπτή η εφαρμογή των ανωτέρω διατάξεων, στην πρόσβαση των ΑμεΑ στους κοινόχρηστους χώρους, ύπαρξη αποχωρητηρίων για άτομα με ειδικές ανάγκες (Το Blog των ΑμεΑ 2014). Ως απόλυτο μέτρο πλέον για κάθε σχεδιασμό θεωρείται η απρόσκοπτη διακίνηση ανθρώπου με αμαξίδιο σε όλους τους ανεξαιρέτως τους χώρους (Γαβαλάς 2012: 31).



Εικόνα 1 Οριζόντια οδευση / Ράμπα Εισόδου)
όδευση/Ανελκυστήρας (ΥΠΕΚΑ)
(ΥΠΕΚΑ)



Εικόνα 2 Κατακόρυφη

Το Υπουργείο Εσωτερικών, Δημόσιας Διοίκησης και Αποκέντρωσης υποχρεώνει τους φορείς του Δημοσίου να λάβουν μέτρα για την προσβασιμότητα με μια σειρά εγκυκλίων σχετικών με την εξασφάλιση πρόσβασης εμποδιζόμενων ατόμων - εφαρμογή των οδηγιών Σχεδιασμού του ΥΠΕΧΩΔΕ για την άρση των αρχιτεκτονικών εμποδίων, εξυπηρέτηση ατόμων με ειδικές ανάγκες από τους φορείς του δημόσιου τομέα. Οι υπηρεσίες οφείλουν να καταρτίσουν και να υλοποιήσουν πρόγραμμα εξασφάλισης της πρόσβασης των πολιτών με αναπηρία στα κτίρια τους σε κεντρικό και περιφερειακό επίπεδο (Τσιτούρη 2005: 38-39, 42).

Το Υπουργείο μεταφορών και επικοινωνιών με τον νόμο 2696 / 1999 απαγορεύει τη στάση και στάθμευση σε πεζοδρόμια, πλατείες, ειδικά ερείσματα που προορίζονται για πεζούς, στα κεκλιμένα επίπεδα-ράμπες διάβασης ΑμεΑ και στους ειδικούς χώρους στάθμευσης οχημάτων ΑμεΑ. Έπειτα καθορίζει τεχνικές προδιαγραφές για την εξασφάλιση της προσβασιμότητας ατόμων με μειωμένη κινητικότητα στα λεωφορεία (Το Blog των ΑμεΑ 2014).

Το υπουργείο εμπορικής ναυτιλίας ορίζει και αυτό απαιτήσεις για την εξυπηρέτηση επιβατών με αναπηρία στα πλοία. Το υπουργείο υγείας και κοινωνικής αλληλεγγύης καθιστά υποχρεωτική την ύπαρξη αποχωρητηρίων για άτομα με ειδικές ανάγκες (Το Blog των ΑμεΑ 2014).

Ήδη από το 2002 (Ν. 3057/2002) (Το Blog των ΑμεΑ 2014) επιβάλλεται από το υπουργείο πολιτισμού τα δημόσια κτήρια, τα οποία βρίσκονται εντός των ορίων των Ολυμπιακών πόλεων, να γίνουν προσβάσιμα. Με αφορμή τους Ολυμπιακούς και Παραολυμπιακούς αγώνες του 2004 στην Αθήνα και στις άλλες ολυμπιακές πόλεις της Ελλάδας, θεσπίστηκαν προδιαγραφές προσβασιμότητας για άτομα ΑμεΑ στους πολιτιστικούς οργανισμούς στο πλαίσιο του προγράμματος «Πολιτισμός για όλους» (Τσιτούρη 2005: 39). Από τότε έως και σήμερα έγιναν σημαντικές παρεμβάσεις στις εγκαταστάσεις, υποδομές και υπηρεσίες για όλους τους επισκέπτες. Όλες οι εκπαιδευτικές δράσεις και προγράμματα προσαρμόστηκαν στις αρχές ή επανασχεδιάστηκαν. Σχετικά με όλα τα παραπάνω έχει δημοσιευτεί από το υπουργείο πολιτισμού το "Εθνικό σχέδιο" και τα πρακτικά συνεδρίου "Πρόσβαση Ατόμων με αναπηρίες σε χώρους πολιτισμού και αθλητισμού" (Γαβαλάς 2012: 35-37).

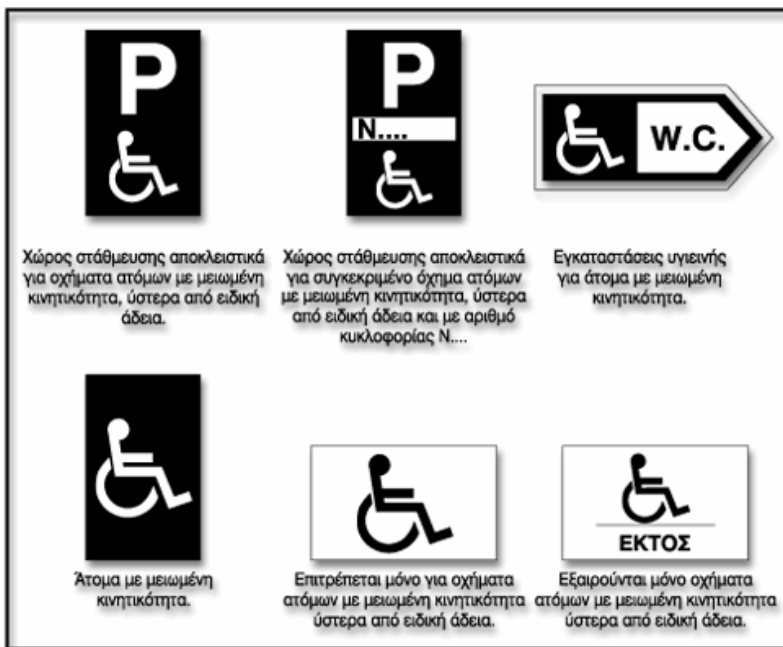
2.5 Προσβασιμότητα ατόμων με κινητικές δυσκολίες στο Μουσείο

Είναι δεδομένο με βάση τα όσα έχουν παρουσιαστεί παραπάνω, ότι οι εκθεσιακοί χώροι πρέπει να είναι αισθητικά όμορφοι και να προσδίδουν νοήματα και γνώσεις στα άτομα αυτά, όπως και σε όλους τους επισκέπτες, οι οποίοι δεν αντιμετωπίζουν τέτοιου είδους προβλήματα υγείας. Επιβάλλεται τα μουσεία και όλοι οι πολιτιστικοί οργανισμοί να ανταποκρίνονται σε ευκολίες πρόσβασης για τα άτομα αυτά, να ανταποκρίνονται δηλαδή στη φυσική διαδικασία προσπέλασης και αφετέρου στη δυνατότητα συμμετοχής στις μορφωτικές εκδηλώσεις (Σπανδάγου 115-117, Smithsonian Guidelines: ii.). Μέχρι σήμερα δυστυχώς δεν υπάρχουν θεσμοθετημένες προδιαγραφές πρόσβασης στα μουσεία για άτομα ΑμεΑ. Ωστόσο ακολουθούνται οι αρχές σχεδιασμού που προβλέπονται για τα δημόσια κτήρια, όπως ορίζονται από τον Γενικό Οικοδομικό Κανονισμό και τον Σχεδιασμό για όλους (Τσιτούρη 2005: 37-38).

Για να εξασφαλιστεί η πρόσβαση των ατόμων αυτών στο μουσειακό χώρο, θα πρέπει να ακολουθηθούν μερικοί κανόνες (Αθανασιάδου 2004: 139, Τσιτούρη 2005: 38-39). Θα πρέπει να υπάρχει το εγκεκριμένο Διεθνές Σύμβολο Πρόσβασης/ πινακίδα σήμανσης εξυπηρέτησης ατόμων με αμαξίδιο (εικ. 3). Η πινακίδα αυτή θα πρέπει να συνοδεύεται σε όλους τους χώρους, με το κατάλληλο σχήμα και χρώμα σύμφωνα με τις διεθνείς, ευρωπαϊκές και εθνικές προδιαγραφές, ανάλογα με τις πληροφορίες που θέλει να δώσει (εικ. 4) (ΥΠΕΚΑ: 71, 73, 76, Πολυχρονίου 1993: 46). Απαραίτητη είναι η πρόβλεψη θέσεων στάθμευσης κοντά στην είσοδο, αποκλειστικά για ΑμεΑ, οι οποίες οφείλουν να αποτελούν το 5% των διατιθέμενων θέσεων και να έχουν διαστάσεις 3.50μ x 5.00μ. (Γαβαλάς 2012: 37, Πολυχρονίου 1993: 45).



Εικόνα 3 Διεθνές Σύμβολο Πρόσβασης (ΥΠΕΚΑ).

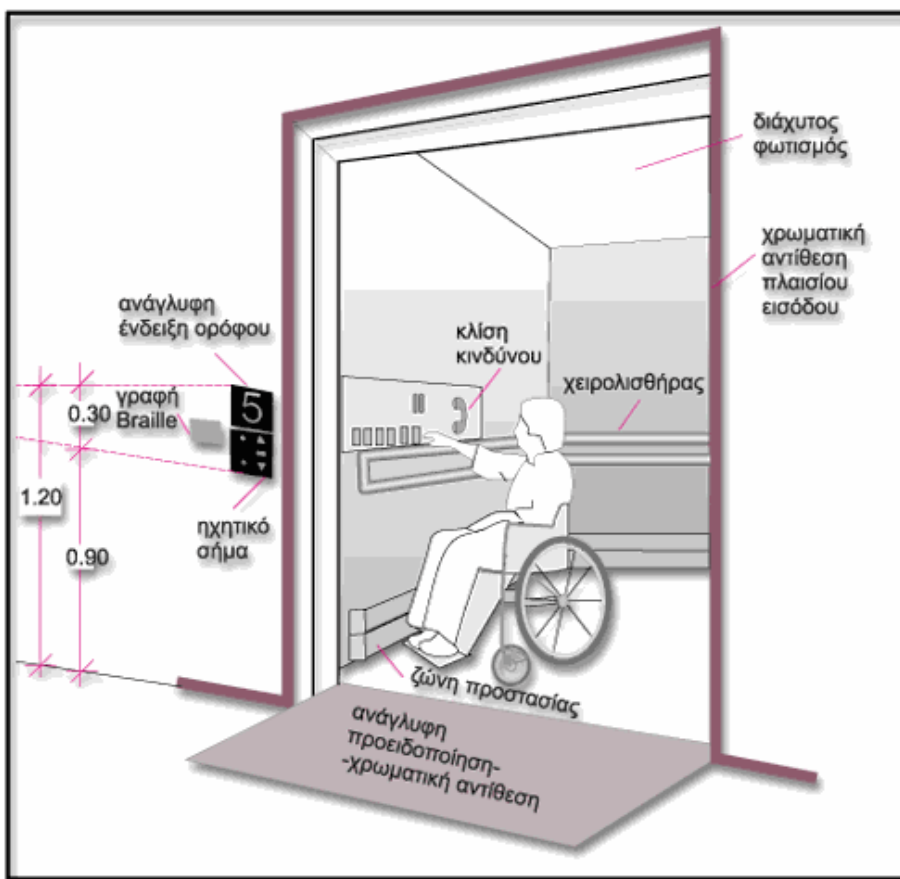


Εικόνα 4 Πινακίδες σήμανσης (ΥΠΕΚΑ).

Οι είσοδοι πρέπει να είναι προσεγγίσιμες (Τσιτούρη 2005: 38-39, Πολυχρονίου 1993: 45), η μια είσοδος του κτιρίου πρέπει να είναι με ανοιγόμενα φύλλα δύο κατευθύνσεων, ώστε να είναι κατάλληλη για χρήστες αναπηρικού αμαξιδίου. Το πλάτος του ανοίγματος οφείλει να είναι μεγάλο, προκειμένου να είναι εφικτή η διέλευση των αμαξιδίων. Όταν στην είσοδο υπάρχει κλίμακα, τότε απαιτείται ράμπα κεκλιμένου επιπέδου με πλάτος 1,30 - 1,50μ. και μέγιστη κλίση 5%, ομοιογενές, αντλιοσθηρό και σταθερό δάπεδο και χειρολισθήρες (ΥΠΕΚΑ).

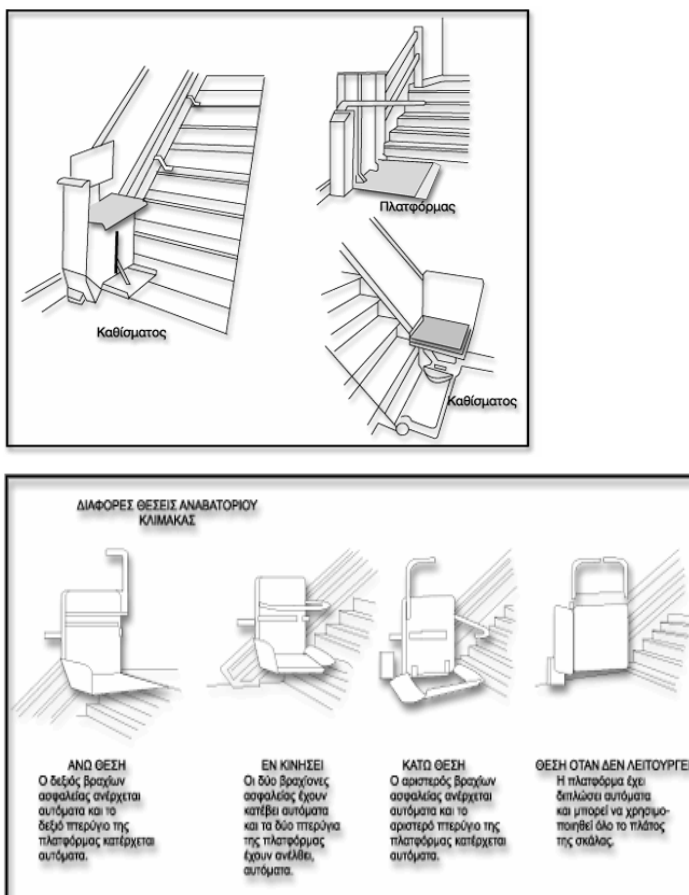
Σε όλους τους κοινόχρηστους χώρους του κτιρίου πρέπει να υπάρχουν διαδρομές ελεύθερες εμποδίων ελάχιστου πλάτους 1.50 μ. (Πολυχρονίου 1997: 44, Smithsonian Guidelines: 35-76), ώστε να διευκολύνεται η κίνηση των αμαξιδίων. Τα γραφεία υποδοχής πρέπει να έχουν μέγιστο ύψος 80 εκ., ώστε να μπορούν να εξυπηρετηθούν οι χρήστες αναπηρικών αμαξιδίων. Επίσης, οφείλουν να είναι διαθέσιμα αμαξίδια και περιπατητήρες, αλλά και χώροι ανάπαυσης για χρήστες αμαξιδίων (ΥΠΕΚΑ, Τσιτούρη 2005: 38-39, Smithsonian Guidelines: 45-46).

Όταν το μουσείο διαθέτει περισσότερους από έναν ορόφους απαιτείται η κατασκευή ειδικού ανελκυστήρα με ελάχιστες διαστάσεις καμπίνας 1,10x1,40μ, με διάχυτο φως, εσωτερικό χειρολισθήρα έντονου χρώματος σε ύψος 0.90μ., ανάγλυφες ενδείξεις. Το δάπεδο πρέπει να είναι αντιολισθηρό για να διευκολύνει τους ελιγμούς του αναπηρικού αμαξιδίου, θα πρέπει να υπάρχει ηχητικό σήμα ανακοίνωσης ορόφου και εξωτερικό άνοιγμα τουλάχιστον 0,90 μ. για τη διέλευση αμαξιδίου (ΥΠΕΚΑ) (εικ. 5). Όλα τα χειριστήρια επιλογής ορόφου και το σύστημα κλίσεως κινδύνου, πρέπει να τοποθετούνται σε ύψος 0.90-1.20 μ. από το δάπεδο, σε απόσταση τουλάχιστον 0.40 μ. από τον τοίχο όπου ευρίσκεται η πόρτα. Πρέπει να έχουν χρωματική αντίθεση με το υπόβαθρό τους. Εξίσου σημαντικό είναι και το κενό μεταξύ του δαπέδου του θαλάμου και του δαπέδου του ορόφου δεν πρέπει να είναι μεγαλύτερο από 2εκ (ΥΠΕΚΑ). Σε κτίρια με τέσσερις ορόφους και άνω είναι προτιμότερο ο ανελκυστήρας να έχει διαστάσεις 1.10*2.20 μ. (ΥΠΕΚΑ).

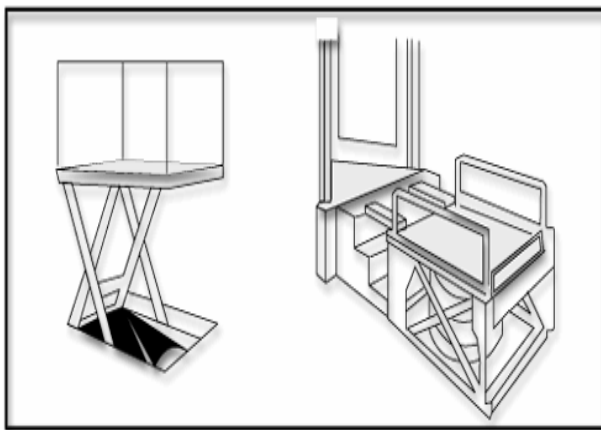


Εικόνα 5 Διαμόρφωση Ανελκυστήρα (ΥΠΕΚΑ).

Όπου δεν είναι εφικτή η κατασκευή ειδικού ανελκυστήρα προτείνεται μελέτη για κατασκευή αναβατορίου κλίμακας για μικρές και μεγάλες υψομετρικές διαφορές (εικ. 6) ή αναβατορίου κατακόρυφης κίνησης για μικρές υψομετρικές διαφορές (εικ. 7). Το αναβατόριο κλίμακας πρέπει να έχει διαστάσεις 0.90x1.20μ. Η πλατφόρμα μπορεί να διαθέτει και αναδιπλούμενο κάθισμα· σε αυτή τη περίπτωση το πλάτος της πρέπει να αυξηθεί κατά το πάχος του καθίσματος. Το αναβατόριο κατακόρυφης κίνησης πρέπει να έχει ελάχιστες διαστάσεις πλατφόρμας όταν μεταφέρει μόνο το άτομο με το αμαξίδιο 0.90x1.20 μ. και με διαστάσεις 0.90x1.40 μ. όταν μεταφέρει συνοδό. Ιδιαίτερη προσοχή πρέπει να δοθεί στην απόσταση μεταξύ της πόρτας του ανελκυστήρα και του απέναντι χώρου/ τοίχου, η οποία πρέπει να είναι τουλάχιστον 1.50 μ. για να είναι εύκολη η κίνηση και ο ελιγμός του αναπηρικού αμαξιδίου κατά την είσοδο ή έξοδο από αυτά τα μέσα (ΥΠΕΚΑ).

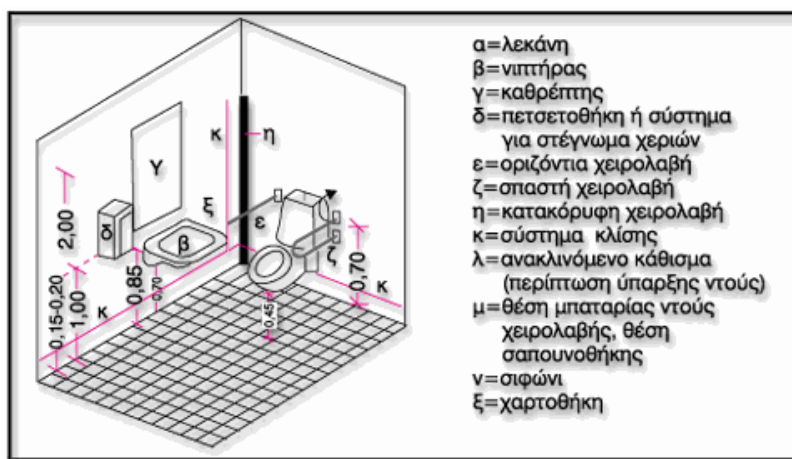


Εικόνα 6 Αναβατόριο κλίμακας και οι διάφορες θέσεις του (ΥΠΕΚΑ).



Εικόνα 7 Αναβατήριο Κατακόρυφης κίνησης (ΥΠΕΚΑ).

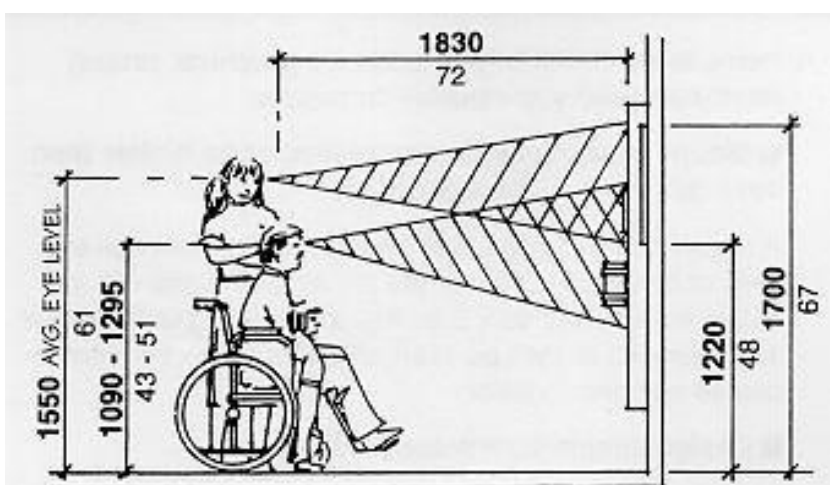
Απαραίτητοι, επίσης, είναι οι χώροι υγιεινής με διαστάσεις και εξοπλισμό κατάλληλο για άτομα με αναπηρίες (Τσιτούρη 2005: 39). Οι χώροι υγιεινής οφείλουν να ανοίγουν προς τα μέσα ή με συρόμενες πόρτες, ωστόσο πρέπει να ανοίγουν και από την έξω πλευρά σε περίπτωση κινδύνου. Πρέπει να διαθέτουν ελεύθερο χώρο διαμέτρου 1.50μ. για τον ελιγμό των αμαξιδίων και χειρολαβές και στις δυο πλευρές της λεκάνης, σε ύψος 0.75μ. από το δάπεδο. Το κάθισμα της λεκάνης πρέπει να έχει ύψος 0.46 μ., να υπάρχει γάντζος τοποθετημένος σε σημείο που να μπορεί να φτάσει ο χρήστης αμαξιδίου. Οι καθρέπτες πρέπει να βρίσκονται ακριβώς πάνω από τον νιπτήρα με ελαφριά κλίση (Γαβαλάς 2012: 38). Το ύψος του νιπτήρα πρέπει να είναι 0.85μ. από το δάπεδο. Είναι απαραίτητο να υπάρχει σύστημα κλήσης παροχής βοήθειας, σε ύψος περίπου 0.15μ. - 0.20μ., το οποίο θα διαθέτει κορδόνι (ΥΠΕΚΑ) (εικ. 8).



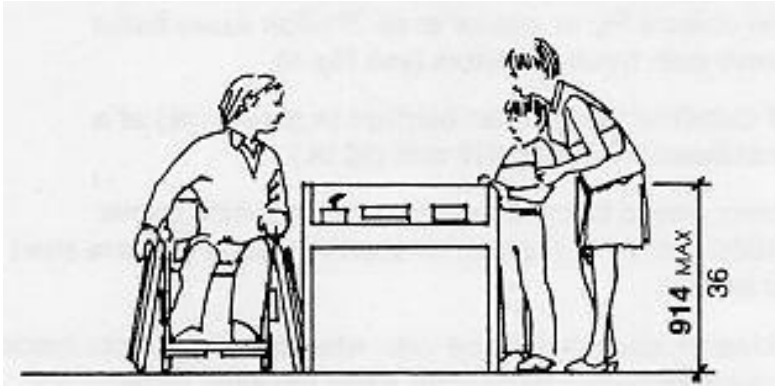
Εικόνα 8 Διαμόρφωση χώρου W.C (ΥΠΕΚΑ).

Η έκθεση και η χωροθέτησή της πρέπει να στηρίζεται στην μουσειογραφική μελέτη των εκθεσιακών χώρων που έχει προηγηθεί, ώστε να γίνει σωστή παρουσίαση των εκθεμάτων για όλες τις κατηγορίες κοινού και προσιτή για άτομα με κινητικά προβλήματα. Τα εκθέματα οφείλουν να τοποθετούνται σε περιοπτη θέση και να έχει εξασφαλιστεί χώρος για την άνετη μετακίνηση των αμαξιδίων. Το ίδιο ισχύει και για τις επεξηγηματικές λεζάντες (Σπανδάγου 2011: 115, Smithsonian Guidelines: 2,3,9), οι οποίες πρέπει να είναι κατασκευασμένες από μη αντανακλαστικό υλικό και να βρίσκονται τοποθετημένες κατά προτίμηση σε ζώνη ύψους 1,40 έως 1,60 μ. (Γαβαλάς 2012: 38), ιδιαίτερη σημασία πρέπει να δοθεί και στο μέγεθος των γραμμάτων, το οποίο πρέπει να είναι μεγάλο.

Ένας ενήλικας που χρησιμοποιεί αναπηρικό αμαξίδιο έχει μέσο επίπεδο οπτικής επαφής 1 - 1.20μ. πάνω από το επίπεδο του πατώματος. Τα εκθέματα που τοποθετούνται πάνω από 1μ. είναι δυνατόν να ειδωθούν από τα άτομα με αμαξίδιο κοιτώντας προς τα επάνω (εικ. 9). Στις επιτραπέζιες προθήκες θα πρέπει να ληφθεί υπόψιν (Σπανδάγου 2011: 115) όχι μόνο το ύψος των προθηκών, το οποίο πρέπει να είναι 0.915 μ. (εικ. 10), αλλά το ύψος και το πάχος του γυαλιού, καθώς και αυτό μετατρέπεται και συνυπολογίζεται στο συνολικό ύψος, έτσι θα δυσκολευτούν να δουν τα εκθέματα (Smithsonian Guidelines: 8-9). Σε αυτή την περίπτωση θα ήταν πολύ χρήσιμη η ανάρτηση φωτογραφικού υλικού των αντικειμένων. Τέλος ιδανική θα έκανε την παρουσίαση ένας ακουστικός εξοπλισμός αυτόματης ξενάγησης (audio-guide) (Τσιτούρη 2005: 40).



Εικόνα 9 Μέσο επίπεδο οπτικής επαφής (Smithsonian Guidelines).



Εικόνα 10 Μέγιστο ύψος προθηκών (Smithsonian Guidelines).

Ο σχεδιασμός της έκθεσης και των δραστηριοτήτων της πρέπει να είναι ποιοτικός και να μην είναι υπεραπλουστευμένος. Κατά την διάρκεια των οργανωμένων δραστηριοτήτων πρέπει να λαμβάνεται υπόψη η τυχόν καθυστέρηση που μπορεί να προκληθεί λόγω της μετακίνησής των αμαξιδίων. Σε περίπτωση που οι δραστηριότητες πραγματοποιούνται σε δύο ή παραπάνω ορόφους και δεν υπάρχει η δυνατότητα χρήσης ανελκυστήρα, τότε κρίνεται αναγκαίο να μην αποκόψουμε το άτομο με αμαξίδιο από την ομάδα και να αναδιαμορφώσουμε το πρόγραμμα.

Τέλος, όπως έχουμε ήδη αναφέρει κρίνεται απαραίτητη η κατάρτιση και η επιμόρφωση των μουσειοπαδαγωγών – ερμηνευτών και όλου του προσωπικού (Τσιτούρη 2005: 41). Το προσωπικό του Μουσείου και ειδικά οι οικοδεσπότες των χώρων οφείλουν να εξυπηρετούν τα άτομα Α.μ.ε.Α με υπομονή και διάθεση συνεργασίας. Για τον λόγο αυτό έχουν πραγματοποιηθεί ημερίδες επιμόρφωσης, ειδικά εκπαιδευτικά προγράμματα στο πλαίσιο του προγράμματος Μουσεία για όλους. Από τότε η πλειονότητα του φυλακτικού προσωπικού είναι ενημερωμένη για τις ανάγκες και ιδιαιτερότητές τους, ωστόσο χρήζει επιπλέον ειδική εκπαίδευση (Tatic Damjan 2015:10).

Γ' ΜΕΡΟΣ

Κεφάλαιο 1

Μελέτη Περίπτωσης

1.1 Το Αρχαιολογικό Μουσείο Κομοτηνής

Οι αρχαιολογικοί θησαυροί της Ροδόπης φιλοξενούνται στο Αρχαιολογικό Μουσείο Κομοτηνής, το οποίο εγκαινιάστηκε το 1976. Ανήκει στην Εφορεία Αρχαιοτήτων Ροδόπης, εμπίπτει στο καθεστώς Νομικού προσώπου δημοσίου δικαίου και λαμβάνει κονδύλια για τη λειτουργία και τη συντήρησή του (Δήμος Κομοτηνής 2014). Το κτήριο του Μουσείου, είναι έργο του εμβληματικού αρχιτέκτονα της μεταπολεμικής Ελλάδας, Άρη Κωνσταντινίδη. Θεωρείται ως προς την αρχιτεκτονική του μορφή το πιο εντυπωσιακό από τα σύγχρονα κτήρια της πόλης, καθώς συγκαταλέγεται στα μοντέρνα μουσεία της περιόδου του εικοστού αιώνα (Δαλακούρα 2018). Χαρακτηριστικά στοιχεία του είναι η γεωμετρική διάρθρωση των όγκων και των επιφανειών του, οι στέγες με φεγγίτες και παράθυρα, τα αίθρια, τα εσωτερικά και εξωτερικά υπόστεγα, τα ξύλινα κουφώματα με τις μεταλλικές περσίδες, οι οροφές με τα εμφανή αποτυπώματα των ξυλοτύπων και το χαμηλό τοιχίο-φράχτης που περιβάλλει τον κήπο με τα πεύκα.

Κτιριακά αυτή την χρονική περίοδο η αρχιτεκτονική διέπεται από τις αρχές του μοντερνισμού και γίνεται προσπάθεια ανάδειξης των εντόπιων μορφολογικών στοιχείων (Χουρμουζιάδη 2006: 153-160).

Σε αυτή την εξέλιξη των μουσείων έχουν συμβάλει οι κοινωνικές, οικονομικές, πολιτισμικές, πολιτικές συνθήκες του εικοστού αιώνα, αλλά και οι επιστήμες της αρχαιολογίας, της ιστορίας και της μουσειολογίας (Οικονόμου 2003: 49).

Το μουσείο έχει τέσσερις αίθουσες εκθεμάτων, έξι διοικητικές αίθουσες, τέσσερις αποθήκες, δυο εργαστήρια συντήρησης, ένα αναγνωστήριο, όπου εκεί βρίσκεται η βιβλιοθήκη του μουσείου, εκδοτήριο λειτουργεί και ως κατάστημα αναμνηστικών και τέλος υπαίθριους χώρους εκθεμάτων. Τα εκθέματα καλύπτουν το χρονικό διάστημα από τη Νεολιθική μέχρι τη Βυζαντινή περίοδο και απευθύνονται σε όλες τις κατηγορίες κοινού.

Η παρουσίαση των εκθεμάτων προσφέρει στον επισκέπτη όλες τις απαραίτητες πληροφορίες για την ιστορία της Θράκης, αποκαλύπτοντας την σημασία της παρουσίας των Ελλήνων και τη δημιουργική πορεία της ελληνικής τέχνης – πολιτισμού (Ηλεκτρονική πύλη της Θράκης 2015). Σε μια από τις αίθουσές του, υπάρχει η μόνιμη έκθεση, στην οποία περιλαμβάνονται αντικείμενα από τους σημαντικότερους αρχαιολογικούς χώρους της Θράκης. Περιλαμβάνει αντικείμενα από προϊστορικές θέσεις, από ελληνικές αποικίες, ρωμαϊκούς οικισμούς, ιερά, νεκροταφεία, επιτύμβιες στήλες, αντικείμενα καθημερινής χρήσης του προϊστορικού ανθρώπου κ.ά. Στην έκθεση γίνονται γνωστές οι τεχνικές γνώσεις των προϊστορικών ανθρώπων στην επεξεργασία της πέτρας και του πηλού. Το πιο εντυπωσιακό έκθεμα, το οποίο βρίσκεται στην μέση της έκθεσης, είναι η χρυσή προτομή του Σεπτιμίου Σεβήρου. Σημαντικά είναι επίσης και τα εκθέματα: Ανάγλυφο Πριάπου, Φαλλικός Βωμός, Επιτύμβια στήλη με παράσταση ενός νεαρού και του δούλου του, Ηλιακό ρολόι.

Μια ακόμη αίθουσα διατίθεται για τις περιοδικές εκθέσεις που πραγματοποιούνται στο Μουσείο. Μέχρι σήμερα έχουν πραγματοποιηθεί οι εξής εκθέσεις (ΟΔΥΣΣΕΥΣ, Υπουργείο πολιτισμού 2012):

Αρχαία Θράκη και ελληνικός πολιτισμός, περίοδος φιλοξενίας: 1992-2014

Τα εκατό χρόνια των ανασκαφών της Γαλλικής Σχολής Αθηνών στη Θάσο, περίοδος φιλοξενίας: 15/11/2014-15/1/2015

Θρακικό Πέλαγος. Δρόμοι της θάλασσας, ναυάγια και ενάλια ευρήματα περίοδος φιλοξενίας: 20/5/2017-31/12/2017

Άρης Κωνσταντινίδης: ο αρχιτέκτονας του Αρχαιολογικού Μουσείου Κομοτηνής, περίοδος φιλοξενίας: 17/5/2014-17/9/2014

50 Χρόνια Αστερίξ. Ο Αστερίξ στη Κομοτηνή, περίοδος φιλοξενίας: 15/11/2014-15/1/2015.

Το Αρχαιολογικό μουσείο Κομοτηνής έχοντας λαμβάνει σοβαρά τον κοινωνικό ρόλο του μουσείου στο πλαίσιο της εκπαίδευσης, ψυχαγωγίας και της εξέλιξης της κοινωνίας και προσπαθεί να εξασφαλίσει καλής ποιότητας υπηρεσίες για όλες τις κοινωνικές ομάδες. Από το 1987 λειτουργούν στο Μουσείο εκπαιδευτικές ξεναγήσεις για μαθητές όλων των βαθμίδων, τα οποία συνοδεύονται από εποπτικό υλικό και ειδικά φυλλάδια. Υπάρχει επίσης η δυνατότητα ξεναγήσεων κατόπιν συνεννόησης με τους υπευθύνους του μουσείου. Οι ξεναγήσεις μπορούν να γίνουν στην Ελληνική και στην Αγγλική γλώσσα. Οι επισκέπτες που μπορεί να φιλοξενήσει το μουσείο ανέρχονται στους 50.

Η επικοινωνιακή του πολιτική δεν τελειώνει μόνο με τα παραπάνω, καθώς συμβάλλει στη διαμόρφωση της πολιτιστικής ταυτότητας των μελών της κοινότητας, πραγματοποιώντας δράσεις με ενεργό συμμετοχή όλων των πολιτών.

Ενδεικτικά αναφέρονται μερικές: Διοργάνωση εργαστήριου συγγραφής παραμυθιού, κατασκευής χειροποίητου βιβλίου και εμπύχωσης μιας ιστορίας. Ομιλία «Οι άνεμοι και άλλες φτερωτές θεότητες στη μυθολογία και την τέχνη». Συμμετοχή στις πανελλήνιες εκδηλώσεις του Υπουργείου Πολιτισμού και Αθλητισμού για τον εορτασμό της Αυγουστιάτικης Πανσελήνου. Επιμορφωτικός κύκλος «Βυζαντινή Θράκη». Συναυλία-Αφιέρωμα στα Σονέτα του Σαίξπηρ, με αφορμή τη συμπλήρωση 400 χρόνων από τον θάνατό του (Δαλακούρα 2018).

1.2 Δράσεις του Αρχαιολογικού Μουσείου Κομοτηνής για Άτομα με Ειδικές Ανάγκες

Τα τελευταία χρόνια εφαρμόζονται με μεγάλη απήχηση και επιτυχία πολλές δράσεις πολιτιστικών χώρων στην Ελλάδα σχετικά με την προσβασιμότητα ατόμων με ειδικές ανάγκες. Η προσβασιμότητα των πολιτιστικών χώρων αποτελεί κίνητρο για την ενασχόληση των ατόμων αυτών με τον πολιτισμό (Γερασίμου 2015), άλλωστε πολλοί καλλιτέχνες με αναπηρία "ξεπέρασαν την αναπηρία τους" και συνέβαλαν παγκοσμίως στην πολιτιστική ανάπτυξη. Σε αυτή την κατηγορία καλλιτεχνών ανήκουν: Βαν Γκογκ, Μπετόβεν, Φρίντα Κάλο, Όμηρος, Κρίστιαν Άντερσεν.

Το 2013 υπήρξε κινητοποίηση και δραστηριοποίηση του Αρχαιολογικού μουσείου Κομοτηνής για την εξασφάλιση πρόσβασης των ατόμων με προβλήματα όρασης. Συγκεκριμένα, τον Οκτώβριο του 2013, η Εφορεία Αρχαιοτήτων Ροδόπης, πρώην ΙΘ΄ Εφορεία Προϊστορικών και Κλασικών Αρχαιοτήτων, συμμετείχε για πρώτη φορά στους εορτασμούς του μήνα ευαισθητοποίησης για την τέχνη πέρα από την όραση που γιορτάζεται σε πολιτιστικούς χώρους σε όλο τον κόσμο, πρωτοβουλία της διεθνούς οργάνωσης Art Education for the Blind, που εδρεύει στη Νέα Υόρκη (Ηλεκτρονική εφημερίδα Πατρίδα 2013).

Το μουσείο οργάνωσε ξενάγηση και εκπαιδευτικό πρόγραμμα δια της αφής σε επιλεγμένα αληθινά μαρμάρινα εκθέματα. Με πολύ επιμέλεια για την πραγμάτωση της συγκεκριμένης εκπαιδευτικής δράσης, καθώς λόγω παλαιότητας του μουσείου δεν υπήρξε πρόβλεψη (πχ από, προς και μέσα στο μουσείο οδηγοί όδευσης τυφλών) για προγράμματα που στοχεύουν σε αυτή την ομάδα, έγινε έρευνα με την συνεργασία της Μουσειολόγου, των συντηρητών και της Προϊσταμένης της Εφορείας για τον εντοπισμό και την επιλογή συγκεκριμένων αγαλμάτων που μπορούσαν να αξιοποιηθούν κατά αυτό τον τρόπο. Έπειτα για να εγκριθεί το πρόγραμμα χρειάστηκε ειδική άδεια από το Υπουργείο Πολιτισμού. Τα αγάλματα επιλέχθηκαν με βάση την ιστορία τους αλλά και των χαρακτηριστικών που έχουν στην μορφή τους, στόχος ήταν οι επισκέπτες με την ψηλάφηση να μπορέσουν να κατανοήσουν την μορφή, το υλικό και το μέγεθός τους.

Όπως επισήμανε η Μουσειολόγος Κα. Νάγια Δαλακούρα, η αφή είναι μια δυνατή αίσθηση που όλοι θέλουμε να έχουμε σε έναν Αρχαιολογικό χώρο, με τη σωστή καθοδήγηση και ενημέρωση τα άτομα αυτά, θα έχουνε μια καλή ξενάγηση (Ηλεκτρονική εφημερίδα inkomotini 2013).

Η Περιφερειακή Ένωση Τυφλών Ανατολικής Μακεδονίας και σύλλογοι από τις περιοχές Δράμα, Σέρρες και Καβάλα, άδραξαν την ευκαιρία να αγγίξουν τα εκθέματα της συλλογής του μουσείου και έφυγαν μετά το πέρας της ξενάγησης ενθουσιασμένοι. Σημειώθηκε από τον Πρόεδρο του σωματίου πως έγινε μια πολύ αξιόλογη προσπάθεια, η οποία φυσικά επιδέχεται διορθώσεις και χρήζει να εμπλουτιστεί και από άλλους παράγοντες που θα καθιστούν την ξενάγηση μελλοντικά ικανή. Παραδείγματος χάριν στο Αρχαιολογικό μουσείο Κομοτηνής η προσβασιμότητα και η όδευση των τυφλών δεν ήταν ικανή να πραγματοποιηθεί αυτόνομα παρά μόνο με την παρουσία συνοδού. Η ξενάγηση ναι μεν έγινε δια της αφής, ωστόσο αν δεν υπήρχε η παρουσία της μουσειολόγου δεν θα μπορούσαν οι επισκέπτες να μάθουν περισσότερες πληροφορίες για τα εκθέματα με τη γραφή braille. Οι ελλείψεις αυτές είναι σημαντικές, αλλά το βασικότερο είναι το ότι επιτεύχθηκε το πρόγραμμα και οι επισκέπτες κατάφεραν να αγγίξουν τα εκθέματα (Ηλεκτρονική εφημερίδα inkomotini 2013).

Το 2015 το πρόγραμμα ανάγνωσης για τυφλούς που υλοποιήθηκε έρχεται και συμπληρώνει την εικόνα που είχε δημιουργηθεί με την αφή και με την γνώση για τα ευρήματα του Μουσείου. Μέσω του πρωτοποριακού Ευρωπαϊκού προγράμματος " Νέες τεχνολογίες και πρόσβαση στην τοπική ιστορία για άτομα με αναπηρίες: η περίπτωση των ατόμων με προβλήματα όρασης, που υλοποιήθηκε με σύμπραξη των πανεπιστημίων Θράκης και Αιγαίου μεταφράστηκαν στη γραφή Braille στην ελληνική και στην αγγλική γλώσσα οι λεζάντες και οι περιγραφές των εκθεμάτων. Το πρόγραμμα απευθύνονταν σε αδιόριστους και διορισμένους εκπαιδευτικούς. Οι εκπαιδευτικοί επίσης ασχολήθηκαν και με τα προβλήματα των ανθρώπων με αναπηρία σε κοινωνικό επίπεδο και με τους τρόπους διαχείρισης της ετερότητας (Ηλεκτρονική εφημερίδα Ο χρόνος 2015).

1.3 Η προσβασιμότητα των Ατόμων με κινητικά προβλήματα στο Αρχαιολογικό μουσείο Κομοτηνής

Η παρούσα έρευνα αποτελεί μέρος της πτυχιακής διατριβής και διεξήχθη στο Αρχαιολογικό μουσείο Κομοτηνής. Σκοπός της, ήταν να καταγράψει την υπάρχουσα κατάσταση στο μουσείο όσον αφορά την δυνατότητα πρόσβασης και εκθεσιακής αντιπροσώπευσης των ατόμων με κινητικά προβλήματα. Βασιζόμενη στην μελέτη της βιβλιογραφίας για θέματα που αφορούν την προσβασιμότητα και τις παροχές ατόμων με αναπηρίες στα μουσεία ως χώροι πολιτισμού και εστιάζοντας στα άτομα με κινητικά προβλήματα, έγινε προσπάθεια να διαπιστωθεί εάν έχει προσαρμοστεί στις απαιτούμενες προδιαγραφές για την καλύτερη εξυπηρέτηση των ατόμων με αναπηρίες. Συγκεκριμένα έγινε επιτόπια έρευνα σχετικά με τον αρχιτεκτονικό σχεδιασμό, την υλικοτεχνική υποδομή και τον υποστηρικτικό εξοπλισμό. Έπειτα συμπληρώθηκε ερωτηματολόγιο και έγινε συζήτηση με την κα. Νάγια Δαλακούρα, Μουσειολόγο-Αρχαιολόγο του μουσείου.

Το Αρχαιολογικό μουσείο παρέχει δυνατότητες στα άτομα ΑμεΑ να συμμετέχουν ισότιμα και να απασχολούνται δημιουργικά, προσπαθώντας να ξεπεραστούν τα όποια, φυσικά και μη, εμπόδια. Μολονότι έχουν γίνει αξιόλογα βήματα για την υλοποίηση δράσεων που υποδηλώνουν την ευαισθητοποίηση των υπευθύνων στις "ειδικές" κατηγορίες κοινού, διαπιστώθηκε πώς για την ομάδα των ατόμων με κινητικά προβλήματα υπάρχουν σημεία που χρήζουν αλλαγή, καθώς η πρόσβαση στην πληροφορία είναι δύσκολη. Οφείλουμε ωστόσο να πούμε πως η πρόσβαση στον μουσειακό χώρο είναι εφικτή και η διακίνηση των εμποδιζόμενων ατόμων σε γενικές γραμμές είναι άνετη. Απεναντίας δεν υπάρχει καμία πρόσβαση στον χώρο υγιεινής.

Όπως προαναφέρθηκε στο Κεφάλαιο 1.1 το Αρχαιολογικό Μουσείο Κομοτηνής ιδρύθηκε το 1976, έκτοτε με την λειτουργία του δεν έχει πραγματοποιηθεί κάποια αλλαγή στον χώρο αρχιτεκτονικά και συνεπώς στην μουσειακή έκθεση. Δεν έχει δοθεί κάποια ιδιαίτερη μέριμνα για την πρόσβαση των ατόμων με αναπηρίες στον μουσειακό χώρο και γενικότερα στο χώρο.

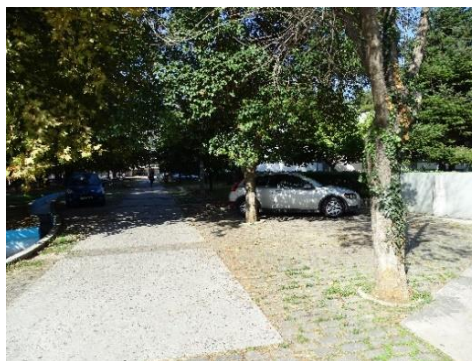
Η έρευνα και η καταγραφή της υφιστάμενης κατάστασης ξεκίνησε από το Πάρκο της περιφέρειας που βρίσκεται το Αρχαιολογικό μουσείο Κομοτηνής (φωτ. 1). Στην πόλη της Κομοτηνής, έχει γίνει σημαντική πρόοδος σχετικά με την προσβασιμότητα, η οποία οφείλεται στο σύλλογο «περπατώ» και τα πεζοδρόμια έχουν διαμορφωθεί με το κατάλληλο πλάτος και ράμπες με σωστή κλίση. Διαπιστώθηκε λοιπόν, πως στο πεζοδρόμιο υπάρχει ράμπα διέλευσης των αμαξιδίων, ωστόσο το πεζοδρόμιο είναι σε μερικά σημεία πλακόστρωτο και ίσως καθιστά την μετακίνηση δύσκολη (φωτ. 2). Από την μπάρα αυτή μπορούν να περάσουν τα οχήματα με τελική κατεύθυνση τον εξωτερικό χώρο του Αρχαιολογικού μουσείου με σκοπό να σταθμεύσουν εκεί, όπως συμβαίνει με τους υπαλλήλους του (φωτ. 3). Η στάθμευση στον συγκεκριμένο χώρο προφανώς είναι παράνομη καθώς είναι μέρος του πάρκου, φυσικά δεν υπάρχει πινακίδα επιτρεπόμενης στάθμευσης και ούτε το εγκεκριμένο Διεθνές Σύμβολο στάθμευσης για ΑμεΑ. Γίνεται κατανοητό λοιπόν με τα παραπάνω πως η πρόσβαση καθίσταται δύσκολη και πως η στάθμευση είναι ελλιπής.



Φωτογραφία 11 Γενική εξωτερική άποψη του Αρχαιολογικού Μουσείου Κομοτηνής

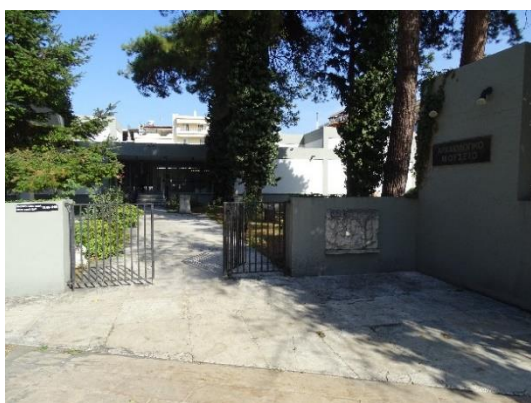


Φωτογραφία 12 Ράμπα Πάρκου
τα οχήματα



Φωτογραφία 13 Χώρος που σταθμεύουν
τα οχήματα

Συνεχίζοντας, η κεντρική είσοδος του προαύλιου χώρου του Αρχαιολογικού μουσείου είναι προσπελάσιμη, έχει ευρύχωρο άνοιγμα και δίνεται δυνατότητα η πόρτα να ανοίξει περισσότερο σε περίπτωση ανάγκης (φωτ. 4). Προχωρώντας στο προαύλιο χώρο διαπιστώνουμε πως υπάρχει στο δάπεδο πλακάκι, διευκολύνοντας τη μετακίνηση των αμαξιδίων. Βέβαια υπάρχουν φθορές, οι οποίες δεν δημιουργούν σημαντικά προβλήματα (φωτ. 5). Σε περίπτωση όμως βροχόπτωσης δεν εξασφαλίζεται πλήρως η αντιολισθηρότητα. Έπειτα παρατηρείται πως δεν υπάρχει κάποιο στέγαστρο, το οποίο να διευκολύνει την αποβίβαση και επιβίβαση των ατόμων στα αυτοκίνητα και να τους προστατεύει από τις καιρικές συνθήκες.



Φωτογραφία 14 Κεντρική είσοδος προαύλιου χώρου



Φωτογραφία 15 Προαύλιος χώρος

Όπως φαίνεται και από τις φωτογραφίες για την είσοδο στο μουσείο χρειάζεται να γίνει ανάβαση των σκαλοπατιών. Η πρόσβαση στα άτομα με κινητική αναπηρία επιτυγχάνεται με την βοήθεια αναβατορίου κλίμακας τύπου πλατφόρμας. Τα συγκεκριμένα έχουν μηχανισμό αναδίπλωσης και βραχίονες, τοποθετούνται στις σκάλες και καλύπτουν μικρές και μεγάλες υψομετρικές διαφορές. Η κίνηση παρέχεται από ηλεκτρικό κινητήρα και ελέγχεται από χειριστήρια στο φερόμενο τμήμα και στην αρχή και τέλος της διαδρομής. Στα σημεία εισόδου και εξόδου διατίθεται ικανοποιητικός χώρος για τους ελιγμούς του αμαξιδίου. Ο αρχιφύλακας κος. Γριζουλάκης μας έδειξε πως χρησιμοποιείται η πλατφόρμα και αντιμετώπισε αρχικά κάποιες δυσκολίες κατά την εκκίνηση, διότι, όπως μας εξήγησε, η πλατφόρμα έχει πάρα πολύ καιρό να χρησιμοποιηθεί.



Φωτογραφίες 16, 7 Αναβατόριο κατακόρυφης κίνησης

Η κεντρική είσοδος είναι ξύλινη με γυαλί, το άνοιγμά της είναι 1.00μ., παρέχεται επιπλέον 1.00μ. καθώς διαθέτει συρόμενα ανοιγόμενα επάλληλα φύλλα χειροκίνητα (φωτ. 8). Ένα τυπικό αμαξίδιο ενηλίκων έχει συνολικό πλάτος 0.76μ., μήκος 1.22μ., βέβαια υπάρχουνε πολλοί τύποι αμαξιδίων (Γιαννούση, Μπανάβου 2015: 21), ωστόσο επειδή η πόρτα ανοίγει περισσότερο δεν εμποδίζει τα άτομα. Δυστυχώς όμως παρατηρήθηκε πως δεν υπάρχει πινακίδα με το Διεθνές Σύμβολο Πρόσβασης.



Φωτογραφία 8 Κεντρική θύρα Αρχαιολογικού μουσείου



Φωτογραφία 9 Θυρωρείο και ο μπροστινός χώρος του

Δεξιά από την είσοδο υπάρχει το θυρωρείο, όπου εκεί βρίσκονται οι φύλακες του μουσείου. Το θυρωρείο λειτουργεί και σαν τηλεφωνικό κέντρο και πωλητήριο. Διατίθενται στους επισκέπτες προς αγορά βιβλία για ενήλικους και παιδιά, με θέμα σχετικά με τα ευρήματα της περιοχής. Το θυρωρείο έχει ύψος 0.78μ., το οποίο είναι κατάλληλο για την εξυπηρέτηση των χρηστών αναπηρικών αμαξιδίων, όπως έχουμε παρουσιάσει στο κεφάλαιο 2.4. Ο χώρος μπροστά στο θυρωρείο έχει 3.20μ. πλάτος, είναι άνετος για την κίνηση των αμαξιδίων, για τυχόν ελιγμούς που μπορεί να υπάρξουν ακόμη αν δύο αμαξίδια μπορεί να "διασταυρωθούν".

Ως προς τον εκθεσιακό του χώρο, έχει ληφθεί μέριμνα για να υπάρχει ευρυχωρία και διαδρομές ελεύθερες εμποδίων, γεγονός που επιτρέπει την άνετη κίνηση των αμαξιδίων. Στα προβλήματα που αντιμετωπίζει το Μουσείο ανήκουν οι περιορισμένοι οικονομικοί πόροι, έχουμε αναφερθεί παραπάνω στο γεγονός, ότι οι υπάλληλοι και το μουσείο είναι ευαίσθητοποιημένοι στα άτομα ΑμεΑ, αυτό φαίνεται και από τις δράσεις που έγιναν για άτομα με προβλήματα όρασης. Οι οικονομικοί πόροι φαίνεται πως είναι ο καθοριστικότερος ανασταλτικός παράγοντας για την εξέλιξη του μουσείου και των υπηρεσιών του.

Στην πρώτη αίθουσα διακρίνουμε 2 προθήκες με χρηστικά είδη και εργαλεία, μια βραχογραφία και ένα πάγκο με αποθηκευτικά αγγεία (φωτ. 10). Οι προθήκες έχουν ύψος 1.93μ., αποτελούνται από 3 ράφια. Το πρώτο ράφι βρίσκεται στα 55μ. ύψος, το δεύτερο στο 1.00μ. και το τρίτο στο 1.45μ. Οι λεζάντες των εκθεμάτων βρίσκονται στο αντίστοιχο ράφι. Οπότε γίνεται κατανοητό πώς οι χρήστες των αμαξιδίων δεν έχουν πρόσβαση ούτε στην πληροφορία των εκθεμάτων, αλλά ούτε οπτική επαφή με αυτά. Αυτό συμβαίνει γιατί ο χρήστης έχει μέσο επίπεδο οπτικής επαφής 1- 1.20μ. πάνω από το επίπεδο του πατώματος. Ανάμεσα στις προθήκες υπάρχει ευρυχωρία, συγκεκριμένα η απόσταση μεταξύ τους είναι 1.54μ. Τα αποθηκευτικά αγγεία και οι λεζάντες τους βρίσκονται στα 0.62μ. ύψος, οι πληροφορίες των οποίων, βρίσκονται στο 1.50μ. ύψος. Τα αγγεία και οι λεζάντες τους βρίσκονται στο σωστό ύψος, ίσως οι λεζάντες να μπορούσαν να τοποθετηθούν πιο κεντρικά και όχι στην άκρη για να διευκολύνουν περισσότερο τους επισκέπτες. Οι πληροφορίες, οι οποίες αποτελούν σημαντικό τμήμα μιας έκθεσης, πρέπει να εντάσσονται στο μουσειολογικό και αρχιτεκτονικό σχεδιασμό, βρίσκονται πολύ ψηλά (φωτ. 11). Υπάρχει φωτογραφικό υλικό στο ίδιο ύψος (φωτ. 10, 11) με τις πληροφορίες, ανάμεσα του παρεμβάλλεται θερμαντικό μέσο, το οποίο δυσχεραίνει την οπτική επαφή με το υλικό. Το εκμαγείο βραχογραφίας (φωτ. 12) φτάνει στο 2.00μ., έχει πολλές μικρές λεπτομέρειες, απεικονίσεις ζώων, φιδιών, παιδιών, οι οποίες είναι λογικό πως δεν μπορούν να διακριθούν καλά, διότι βρίσκονται ψηλά. Εξίσου ψηλά βρίσκονται η λεζάντα στο 1.60μ. και οι πληροφορίες στο 1.50μ (φωτ. 13).



Φωτογραφία 10 Α' αίθουσα



Φωτογραφία 11 Αποθηκευτικά αγγεία



Φωτογραφία 13 Εκμαγείο βραχογραφίας
Βραχογραφίας και οι πληροφορίες της

Στην δεύτερη αίθουσα υπάρχουνε επιτύμβιες στήλες, αγάλματα (φωτ. 14), μια σαρκοφάγος (φωτ. 15) και δύο προθήκες (φωτ. 16). Από αυτά άλλα βρίσκονται σε κατάλληλο ύψος και άλλα όχι. Ο κούρος (φωτ. 14) βρίσκεται σε κατάλληλο ύψος στο 1.70μ., η λεζάντα του είναι τοποθετημένη και αυτή κατάλληλα στο 1.20μ.



Φωτογραφία 14 Αίθουσα Β' Αγάλματα,
επιτύμβιες στύλες



Φωτογραφία 15 Αίθουσα Β'
Σαρκοφάγος



Φωτογραφία 16 Αίθουσα Β' προθήκες **Φωτογραφία 17 Αίθουσα Β'**
Επιτύμβια στήλη

Όπως βλέπουμε στην 17η φωτογραφία, η επιτύμβια στήλη με παράσταση νεαρής γυναίκας που κρατά στο χέρι καρπό ή ανθός, έχει συνολικό ύψος εκθέματος 2.15μ. και ύψος λεζάντας 1.30μ. Το ύψος του εκθέματος φέρει λεπτομέρειες είναι αρκετά υψηλό και θα ήταν ιδανικό να ήταν σε μικρότερο ύψος. Επιπλέον η λεζάντα, βρίσκεται και αυτή ψηλά και ένας παράγοντας που δυσχεραίνει την πρόσβαση στην πληροφορία είναι ότι βρίσκεται στην πλάγια πλευρά.



Φωτογραφία 18 Αίθουσα Β'
Ζωοφόρος



Φωτογραφία 19 Αίθουσα Β'
Μαρμάρινο λιοντάρι

Στην έκθεση υπάρχει το έκθεμα της ζωοφόρου, το οποίο είναι τοποθετημένο σε ράφι (φωτ. 18). Το ράφι βρίσκεται στο 1.40μ. ύψος, το ίδιο και η λεζάντα. Είναι αδύνατον οι χρήστες αμαξιδίων να μπορέσουν να έχουν πρόσβαση οπτική στο έκθεμα και στην λεζάντα. Έπειτα η λεζάντα βρίσκεται και αυτή στην πλάγια πλευρά.

Το μαρμάρινο λιοντάρι βρίσκεται στο 1.40μ. ύψος και η λεζάντα του στο 1.05μ. (φωτ. 19). Το άγαλμα βρίσκεται σε κατάλληλο ύψος, το ίδιο και η λεζάντα. Το μόνο πρόβλημα ίσως είναι το γεγονός ότι βρίσκεται από την πάνω μεριά της βάσης του εκθέματος.

Τμήμα αναγλύφου με παράσταση νέου που παίζει λύρα. Το έκθεμα έχει ύψος 1.72μ. και η λεζάντα βρίσκεται στα 0.35μ. Αριστερά και δίπλα από το συγκεκριμένο έκθεμα, βρίσκεται ένα θερμαντικό μέσο (φωτ. 20) και στα αριστερά του, βρίσκεται η σαρκοφάγος (φωτ. 21). Όπως γίνεται αντιληπτό από την φωτογραφία 21, η λεζάντα της σαρκοφάγου βρίσκεται πίσω από αυτή και η απόσταση από τον τοίχο με την αρχή της είναι στα 1.20μ. Το θερμαντικό μέσο αποτελεί εμπόδιο. Το ιδανικό θα ήταν η λεζάντα να τοποθετούνταν κάπου στην μέση της σαρκοφάγου.



Φωτογραφία 20 Αίθουσα Β'
Παράσταση νέου



Φωτογραφία 21 Αίθουσα Β' Σαρκοφάγος

Έπειτα επάνω αριστερά στην σαρκοφάγο υπάρχουν πληροφορίες και φωτογραφίες, το ύψος τους είναι μεταξύ του 1.30–1.55 μ. Εάν οι φωτογραφίες βρίσκονται στο 1.30μ. τα άτομα δεν εμποδίζονται να τις δούν. Το ύψος όμως πάνω από 1.30μ. στην περίπτωση που είναι τοποθετημένες εκεί πληροφορίες, δεν είναι εύκολο να αναγνωστούν.

Απέναντι και διαγώνια από την σαρκοφάγο υπάρχει μια προθήκη, η απόσταση τους, το άνοιγμα δηλαδή που υπάρχει και μπορεί το αμαξίδιο να περάσει για να δει τις φωτογραφίες και τις πληροφορίες είναι στο 0.90μ. (φωτ. 22). Έχουμε πει παραπάνω πως ένα τυπικό αμαξίδιο έχει ελάχιστες διαστάσεις 0.76μ.



Φωτογραφία 22 Αίθουσα Β'
Σαρκοφάγος και προθήκη



Φωτογραφία 23 Αίθουσα Β'
Προθήκη

Αναφέραμε παραπάνω πως η αίθουσα διαθέτει και δύο προθήκες (φωτ. 16), οι προθήκες περιέχουν κοσμήματα, αγαλματίδια, χάλκινα πλακίδια, χρηστικά καθημερινά αντικείμενα, προσωπεία. Έχουν το ίδιο ύψος και διαθέτουν τον ίδιο αριθμό ραφιών με τις προθήκες της αίθουσας Α'. όποτε ισχύουν τα ίδια για την πρόσβαση στην πληροφορία. Ο χώρος που διατίθεται ανάμεσα στις προθήκες είναι ευρύχωρος, 2.25μ. Οι φωτογραφίες που υπάρχουνε, βρίσκονται κατά μέσο όρο στο 1.30μ. ύψος, ωστόσο η απόσταση προθήκης και τοίχου είναι στα μόλις 0.60μ. (φωτ. 23).

Στην τρίτη αίθουσα υπάρχουνε τρεις προθήκες επιτραπέζιες, δύο κατακόρυφες, (φωτ. 24,25), μαρμάρινα ανάγλυφα, τμήματα επιστυλίων, θωρακικό άμβωνα και μια κόγχη. Οι κατακόρυφες προθήκες όπως έχουμε ξανά διαπιστώσει, έχουνε τα ίδια μεγέθη, ύψος 1.93μ., αποτελούνται από 3 ράφια, Το πρώτο ράφι βρίσκεται στα 55μ. ύψος, το δεύτερο στο 1.00μ. και το τρίτο στο 1.45μ. Εμπεριέχουνε πλακίδια, χρηστικά είδη, κεραμικά σκεύη, λυχνάρια, κτερίσματα τάφων, θερμοφόρες, τριπόδια όπτησης. Ανάμεσα στις προθήκες δεν υπάρχει αρκετός χώρος για ελιγμούς, η απόσταση μεταξύ τους είναι 1.10μ., με βάση τις ελάχιστες διαστάσεις αμαξιδίου, εάν κάποιο αμαξίδιο έχει μεγαλύτερη διάσταση τότε καθίσταται δύσκολη και η πρόσβαση.



Φωτογραφία 24 Προθήκες



Φωτογραφία 25 Προθήκες

Οι επιτραπέζιες προθήκες (φωτ. 26) περιέχουν νομίσματα και κοσμήματα, έχουν συνολικό ύψος 1.06μ., τα εκθέματα και οι λεζάντες τους βρίσκονται στο ύψος των 0.82μ. Σύμφωνα με την Σπανδάγου (Σπανδάγου 2011: 115) στις επιτραπέζιες προθήκες το ύψος των προθηκών πρέπει να είναι 0.915μ. (βλέπε εικ. 10, σελ 32), εδώ βλέπουμε πως το ύψος των προθηκών ξεπερνάει το ιδανικό ύψος για την οπτική επαφή των χρηστών με αμαξίδιο. Μπορεί το ύψος των εκθεμάτων να είναι στα μόλις 0.82μ. αλλά το ύψος του γυαλιού συνυπολογίζεται στο συνολικό ύψος, με αποτέλεσμα να δυσκολεύονται να δουν τα εκθέματα. Τα εκθέματα είναι μικρά σε μέγεθος και σίγουρα θα δυσκολεύονται να τα προσεγγίσουν. Εμείς με ελάχιστο ύψος 1.58μ. έπρεπε να σκύψουμε επάνω στις προθήκες για να δούμε καλύτερα τα εκθέματα.



Φωτογραφία 26 Χάλκινα επίχρυσα και αργυρά πλακίδια και κοσμήματα

Στην φωτογραφία 27 βλέπουμε το ανάγλυφο του Ήρωα Ιππέα και τμήμα επιστυλίου. Στο ανάγλυφο η λεζάντα του είναι τοποθετημένη στα 0.80μ. Το ύψος είναι κατάλληλο, ωστόσο δεν είναι τοποθετημένη στο κατάλληλο μέρος, καθώς είναι δεξιά και ακριβώς δίπλα υπάρχει το τμήμα επιστυλίου, το οποίο έχει συνολικό ύψος 1.60μ. Η λεζάντα του εκθέματος βρίσκεται στο 1.40μ. Έπειτα επάνω στο έκθεμα στο τελείωμα του υπάρχει η επιγραφή «ΟΡΩΝ ΤΗΝ ΠΥΛΗΝ ΤΗΝ ΕΝΤΑΥΘΑ ΕΝΝΟΕΙ / ΕΝΔΟΘΙ ΛΑΜΠΡΟΤΕΡΑΝ ΟΙΚΙΑΝ ΕΧΕΙΝ / ΗΝ ΚΩΝΣΤΑΝΤΙΝΟΣ ΠΟΘΩ ΠΟΛΛΩ ΚΑΙ ΠΙΣΤΕΙ / ΕΝΤΕΥΞΕΝ ΠΟΛΛΩΝ ΠΡΟΣ ΩΦΕΛΕΙΑΝ ΘΕΙΑΝ». Η επιγραφή αυτή υπάρχει και σε έντυπη μορφή, ώστε να καταφέρει να διαβαστεί από τους επισκέπτες. Η πληροφορία όμως αυτή βρίσκεται ακριβώς επάνω από το επιστύλιο σε ύψος 1.60μ. (φωτ. 28).



Φωτογραφία 27 Ανάγλυφο
και Επιστύλιο



Φωτογραφία 28 Τμήμα επιστυλίου

Δίπλα από το τμήμα ναού υπάρχουν δύο παλαιοχριστιανικά θωρακικά άμβωνα, οι λεζάντες των οποίων βρίσκονται στα 0.30μ. (φωτ. 29,30). Στο ένα από τα δυο εκθέματα η λεζάντα βρίσκεται στην δεξιά ορθή γωνία. Αυτό σημαίνει πως θα πρέπει να διαβαστεί πλάγια καθώς δεν μπορεί το αμαξίδιο να γυρίσει ευθεία στην λεζάντα, αποτελεί εμπόδιο η προθήκη με τα νομίσματα, διότι η απόσταση της με το έκθεμα δεν το επιτρέπει. Πίσω ακριβώς υπάρχει μια μεγάλη κόγχη, η λεζάντα της είναι τοποθετημένη στον τοίχο σε ύψος 1.45μ. (φωτ. 31).



Φωτογραφία 29, 30 Παλαιοχριστιανικά θωρακικά άμβωνα **Φωτογραφία 31** Κόγχη

Η τελευταία αίθουσα και η τέταρτη σε αριθμό είναι η αίθουσα όπου πραγματοποιούνται οι περιοδικές εκθέσεις (φωτ. 32, 33). Από τον Μάιο του 2017 έως και σήμερα υπάρχει στο Αρχαιολογικό μουσείο η περιοδική έκθεση *Θρακικό πέλαγος, δρόμοι της θάλασσας ναυάγια και ενάλια ευρήματα*. Η περιοδική έκθεση παρουσιάζει ευρήματα που χρονολογούνται από την προϊστορική εποχή έως τους βυζαντινούς χρόνους και προέρχονται από ανασκαφές από τη Ροδόπη τον Έβρο και γενικά από το Θρακικό πέλαγος. Σκοπός της έκθεσης είναι να αναδείξει τη σπουδαιότητα του θρακικού

Πελάγους για την περιοχή της Θράκης και τον πολιτισμό της. Η έκθεση αυτή, όπως προείπαμε, σχεδιάστηκε το 2017, η πρόσφατη χρονολογία, μας προϊδεάζει ότι θα είναι σύγχρονη, αισθητικά όμορφη και ίσως προσβάσιμη από πολλές ομάδες κοινού. Η έκθεση είναι στημένη με πολύ όμορφο και σύγχρονο τρόπο σε αντίθεση με την υπόλοιπη, καθώς είναι παλαιά, δεν έχει γίνει κάποια εκθεσιακή "ανακαίνιση".



Φωτογραφία 32,33 Περιοδική έκθεση

Η είσοδος της έκθεσης πέρα από το ότι αναγράφει τον τίτλο και την ημερομηνία που επρόκειτο να βρίσκεται στο Αρχαιολογικό μουσείο, είναι σχεδιασμένη πολύ όμορφα αισθητικά και προϊδεάζει τον επισκέπτη ότι θα εισέλθει σε χώρο που έχει σχέση με τη θάλασσα και το νερό καθώς υπάρχουνε σχοινιά και δίχτυα ψαρέματος. Από την πρώτη κιόλας φωτογραφία μπορούμε να δούμε πως στο εσωτερικό υπάρχουνε τοποθετημένες απεικονίσεις από τη θάλασσα με σύγχρονο τρόπο. Το άνοιγμα που έχει η έκθεση, η είσοδος καλύτερα είναι στα 2.20μ., τα κρεμαστά σχοινιά δεν αποτελούν εμπόδιο καθώς από το σχοινί που πέφτει μέχρι και τον τοίχο η απόσταση είναι στα 1.90μ.

Εισερχόμαστε λοιπόν στην έκθεση από τη δεξιά πλευρά και συναντάμε το πρώτο έκθεμα, όπου είναι ένα μαρμάρινο τραπεζοφόρο, όπως διακρίνουμε στη φωτογραφία 34. Η λεζάντα βρίσκεται επάνω από το έκθεμα σε ύψος 1.50μ. που φυσικά αυτό αποτελεί εμπόδιο για έναν χρήστη αμαξιδίου καθώς δεν έχει πρόσβαση στην πληροφορία. Έπειτα συναντούμε πληροφορίες στον τοίχο τοποθετημένες με σύγχρονο τρόπο και όμορφο τρόπο. Ωστόσο και εδώ αντιμετωπίζουμε πρόβλημα με το ύψος διότι πληροφορίες ξεκινούν στο ένα μέτρο και φτάνουν στο 1.80μ. Το δεύτερο έκθεμα (φωτ. 35) που συναντούμε είναι ένα άγαλμα το οποίο βρίσκεται σε βάθρο το οποίου το ύψος είναι στο 1.00μ. Η λεζάντα ωστόσο βρίσκεται από την πάνω πλευρά και όχι τοποθετημένη στο

βάθρο σε εμφανή σημείο. Το ύψος είναι κατάλληλο με βάση τη βιβλιογραφία αλλά ίσως κάποιο κοντύτερο άτομο να μην μπορεί να έχει πρόσβαση στη λεζάντα.



Φωτογραφία 34 Μαρμάρινο τραπεζοφόρο



Φωτογραφία 35 Μαρμάρινο άγαλμα



Φωτογραφία 34 Προθήκες έκθεσης

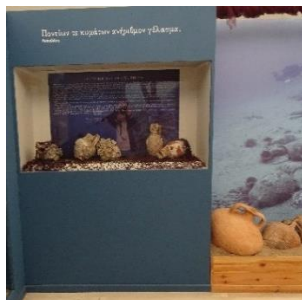


Φωτογραφία 35 Προθήκες έκθεσης

Όπως βλέπουμε και στις φωτογραφίες 34-35, όλη η έκθεση είναι βασισμένη σε αυτά τα ύψη. Οι προθήκες που συναντούμε περιέχουν εργαλεία αλιείας, ευρήματα αγγείων, έχουν ύψος 1.00μ. και οι λεζάντες τους βρίσκονται και αυτές στο ίδιο ύψος. Οι πληροφορίες των εκθεμάτων αυτών ξεκινούν είτε στο 1.00μ., είτε σε πιο υψηλό ύψος, φτάνουν πάντως όλες στο 1.80μ. Τα αποφθέγματα ξεκινούν στο 1.90μ. περίπου, δεν αποτελούν εμπόδιο γιατί το μέγεθος της γραμματοσειράς είναι μεγάλο.

Προχωρώντας στην έκθεση βλέπουμε μία πολύ όμορφη απεικόνιση, κάτω σχεδόν στο έδαφος υπάρχουν ευρήματα αγγείων μέσα σε χώμα (φωτ. 36). Δίπλα ακριβώς, το οποίο αποτελεί και το τελευταίο μέρος της έκθεσης υπάρχουν και πάλι προθήκες (φωτ. 37). Οι προθήκες έχουν το ίδιο ύψος με τις υπόλοιπες προθήκες της έκθεσης και οι λεζάντες το ίδιο. Οι πληροφορίες των εκθεμάτων, ωστόσο βρίσκονται μέσα στην ίδια την προθήκη,

το ύψος της τελευταίας σειράς βρίσκεται στα 1.45μ. Φυσικά και το συγκεκριμένο ύψος αποτελεί εμπόδιο για έναν χρήστη αμαξιδίου, αλλά πιο πολύ δυσχεραίνει την κατάσταση το γεγονός, ότι οι πληροφορίες βρίσκονται μέσα στο γυαλί και ότι το γυαλί όπως βλέπουμε στην φωτογραφία 38 αντανακλά.



Φωτογραφία 36 Ευρήματα **Φωτογραφία 37** Προθήκη **Φωτογραφία 38** Προθήκη αγγείων

Πριν φύγουμε από τον χώρο της έκθεσης συναντούμε τον εξωτερικό χώρο, ο οποίος διαθέτει μερικά εκθέματα (φωτ. 39, 40). Ο χώρος είναι ευρύχωρος. Η πόρτα είναι συρόμενη γεγονός που επιτρέπει στον χρήστη αμαξιδίου να εξέλθει για να απολαύσει τα εκθέματα, ωστόσο το γεγονός ότι είναι συρόμενη η πόρτα δυσχεραίνει τον χρήστη, διότι σε περίπτωση που είναι κλειστή, δεν μπορεί να την ανοίξει (φωτ. 39). Το άνοιγμα της πόρτας είναι στα 2.00μ. Ο χώρος αυτός είναι κλειστός από επάνω, οπότε δεν βρέχονται τα εκθέματα και συνεπώς οι επισκέπτες. Ενδιάμεσα στα εκθέματα περιβάλλονται χώροι ξεκούρασης και καλαθάκι για το πέταμα τυχόν απορριμμάτων (φωτ. 40). Τα εκθέματα βρίσκονται σε κατάλληλο ύψος και οι λεζάντες είναι τοποθετημένες στο πάτωμα (φωτ. 42).



Φωτογραφία 39 Είσοδος εξωτερικού χώρου



Φωτογραφία 40 Εξωτερικός χώρος έκθεσης



Φωτογραφία 41 Εξωτερικός χώρος
έκθεσης έκθεσης



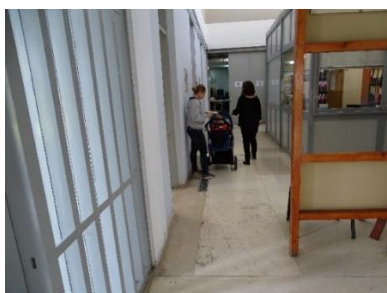
Φωτογραφία 42 Εξωτερικός χώρος

Το τελευταίο μέρος του αρχαιολογικού μουσείου είναι ο χώρος υγιεινής, ο οποίος είναι πολύ σημαντικός για έναν επισκέπτη είτε προέρχεται από μακρινό μέρος και είναι ο ονομαζόμενος τουρίστας είτε είναι ο επισκέπτης της πόλης.

Για να εισέλθουμε στο χώρο της τουαλέτας το άνοιγμα που διατίθεται από τον τοίχο μέχρι το ξύλινο όπως βλέπουμε στη φωτογραφία 43 είναι στα 1.10μ., έπειτα πρέπει να περάσουμε μπροστά από τα γραφεία και το πρωτόκολλο. Από κει και πέρα κατευθυνόμενοι προς την τουαλέτα περνάμε από τους πίνακες το παλαιό τηλεφωνικό κέντρο όπου τα καλώδια κρέμονται. Δυστυχώς αυτή την "εικόνα" δεν θα έπρεπε να την συναντούν οι επισκέπτες (φωτ. 44).

Οι τουαλέτες είναι δύο και είναι χωρισμένες σε ανδρών και γυναικών (φωτ. 45). Δυστυχώς οι τουαλέτες δεν είναι προσβάσιμες για άτομα ΑΜΕΑ. Οι πόρτες είναι παλαιού τύπου και γενικά όλη η κατασκευή. Η είσοδος της τουαλέτας έχει άνοιγμα 0.65 μ., πράγμα που καθιστά την είσοδο των χρηστών αμαξιδίων αδύνατη. Το ύψος των νιπτήρων (φωτ. 46) είναι κατάλληλο στο ύψος των 0.80μ., το ραφάκι βρίσκεται επάνω από τον νιπτήρα και οι χρήστες δεν μπορούν να το χρησιμοποιήσουν, η μπαταρία του νιπτήρα δεν είναι κατάλληλη καθώς δεν είναι τύπου "κομμωτηρίου", "τηλέφωνο-ντους" και δεν διαθέτει χειριστήρια τύπου μοχλού. Το σαπούνι βρίσκεται στο 1.10μ., το χαρτί στο 1.35μ. και ο στεγνωτήρας των χεριών στο 1.25μ. απέναντι από τους νιπτήρες και πίσω από στεκόμενο άτομο στους νιπτήρες (φωτ. 47).

Τέλος οι λεκάνες βρίσκονται σε ξεχωριστό χώρο, ο οποίος δεν είναι κατάλληλος για χρήση ατόμων ΑμεΑ. Το ύψος της λεκάνης είναι κατάλληλο, καθώς είναι στα 0.42μ., δυστυχώς όμως δεν διατίθενται στον χώρο χειρολαβές στήριξης και δεν υπάρχει ευρυχωρία στον χώρο. Το καζανάκι βρίσκεται επάνω στην λεκάνη με μηχανισμό μπουτόν που πρέπει να πατηθεί προς τα μέσα, θα ήταν ιδανικό το μπουτόν να ήταν υπερυψωμένο ή η χειρολαβή του να ήταν στην πλάγια μεριά. Η θήκη του χαρτιού είναι η κλασική σιδερένια ράβδος τοίχου και βρίσκεται σε προσιτή θέση στον χρήστη αλλά δεν διαθέτει μηχανισμό παροχής χαρτιού φύλλο-φύλλο.



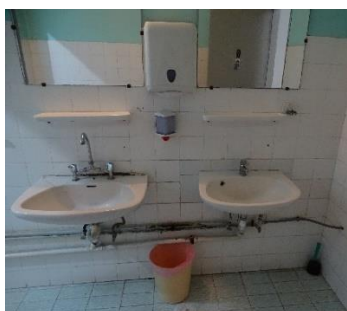
Φωτογραφία 43 Κατεύθυνση προς χώρο υγιεινής



Φωτογραφία 44 Πίνακες, παλιό τηλεφωνικό κέντρο



Φωτογραφία 45 Χώροι υγιεινής ανδρών **Φωτογραφία 46** Νιπτήρες και γυναικών

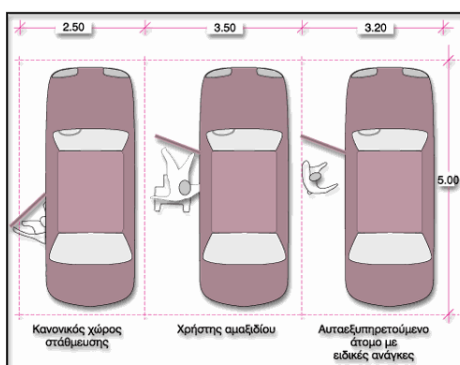


Φωτογραφία 47 Στεγνωτήρας χεριών

1.3.1 Πρόταση λειτουργικού σχεδιασμού

Για τον σχεδιασμό ενός ευέλικτου, εύχρηστου, προσβάσιμου πολιτιστικού και φυσικά εκθεσιακού χώρου, χρειάζεται να υπάρχει μέριμνα για άτομα ΑμεΑ. Θα πρέπει να τηρείται μια ενιαία αντίληψη στο νομοθετικό έργο σχετικά με την προσβασιμότητα, ώστε να είναι εύκολη η τήρηση, η παρακολούθηση και η αξιολόγηση των ρυθμίσεων. Θα πρέπει να τηρούνται οι νόμοι περί προσβασιμότητας σε όλους τους τομείς της ζωής, να υπάρξουν μηχανισμοί ελέγχου και πιστοποίησης της προσβασιμότητας και φυσικά κυρώσεις σε αυτούς που δεν εφαρμόζουν τις διατάξεις αυτές. Οι προδιαγραφές του Σχεδιασμού για όλους είναι η βάση, όπως έχουμε διαπιστώσει στην διατριβή, για τη διασφάλιση ενός φιλικού και προσβάσιμου περιβάλλοντος.

Στην περίπτωση των ατόμων με κινητικά προβλήματα ο χώρος πρέπει να επιτρέπει την είσοδο, την άνετη και ευέλικτη πορεία τους. Η προσβασιμότητα των ατόμων ΑμεΑ, αρχίζει από τη στιγμή άφιξης τους στον εξωτερικό χώρο. Στον Αρχαιολογικό μουσείο Κομοτηνής διαπιστώθηκε πώς δεν υπάρχουν νόμιμοι χώροι στάθμευσης. Στην είσοδο του προαύλιου χώρου είναι απαραίτητο να υπάρχουν θέσεις στάθμευσης για τα οχήματα τους, με πινακίδα του διεθνούς Σύμβολο Πρόσβασης, απαραίτητη είναι και η επιδαπέδια σήμανση. Απαιτείται η ύπαρξη θέσεων στάθμευσης οχημάτων να είναι όσο το δυνατόν πλησιέστερη και ο χώρος που διατίθεται για την στάθμευση να είναι περίπου 3.00X5.00μ., για να μπορεί ο χρήστης του αμαξιδίου να εισέρχεται και να εξέρχεται εύκολα (ΥΠΕΚΑ) (εικ. 11).

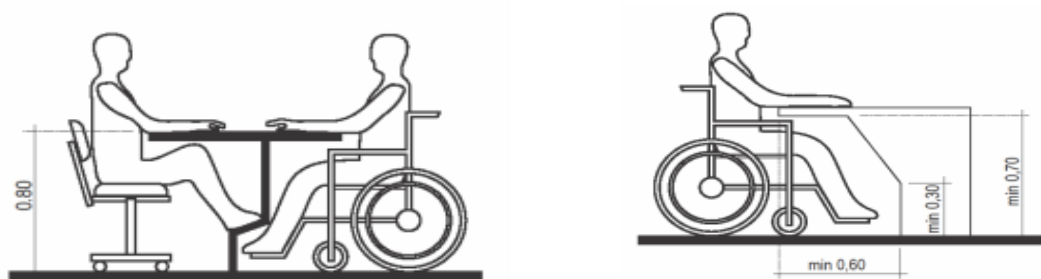


Εικόνα 11 Διαστάσεις χώρου στάθμευσης αυτοκινήτων (ΥΠΕΚΑ)

Στον προαύλιο χώρο διαπιστώσαμε πως υπάρχει στο δάπεδο πλακάκι, διευκολύνοντας τη μετακίνηση των αμαξιδίων. Το δάπεδο δεν φέρει ιδιαίτερες φθορές, ωστόσο χρήζει συντήρηση. Στην περίπτωση δυσμενών καιρικών συνθηκών, βροχόπτωση, χιόνι δεν εξασφαλίζεται πλήρως η αντολισθηρότητα, προτείνεται η κατασκευή στέγαστρου.

Η πρόσβαση στο εσωτερικό του κτιρίου επιτυγχάνεται με την βοήθεια αναβατορίου κλίμακας τύπου πλατφόρμας, η οποία είναι απαραίτητο να συντηρηθεί και να ελέγχεται τακτικά. Στην είσοδο υπάρχει ελεύθερος χώρος ελιγμού του αμαξιδίου, όπως προβλέπεται σε διαστάσεις 1.50X1.50μ., ωστόσο πρέπει να τοποθετηθεί σήμανση εξυπηρέτησης ατόμων ΑμεΑ. Έπειτα στην θύρα χρειάζεται να τοποθετηθεί εξωτερικά ειδική χειρολαβή οριζόντια μήκους 0.40-0.60μ. και σε ύψος 0.90-1.20μ. από το δάπεδο.

Δεξιά από την είσοδο υπάρχει το θυρωρείο σε κατάλληλες διαστάσεις για την εξυπηρέτηση των ατόμων με αμαξίδιο, το οποίο λειτουργεί και σαν πωλητήριο. Μπροστά ακριβώς ο εξωτερικός χώρος που εκτίθενται μερικά εκθέματα και μπροστά του, το λογιστήριο της ΕΦΑ Ροδόπης. Θα ήταν εύλογο το συγκεκριμένο γραφείο να μεταφερθεί στα πίσω κτίρια του μουσείου και να δημιουργηθεί εκεί κάποιο αναψυκτήριο με μερικά εδέσματα, αφεψήματα, καφέ και παράλληλα να λειτουργεί και ως πωλητήριο. Επισημαίνεται πως ο συγκεκριμένος χώρος συνάθροισης κοινού, θα πρέπει και αυτός να τηρεί συγκεκριμένες προδιαγραφές. Θα πρέπει το ταμείο και τα τραπέζο-καθίσματα να βρίσκονται στο κατάλληλο ύψος, όπως συμβαίνει ήδη με το θυρωρείο του μουσείου (εικ 12,13).



Εικόνα 12, 13 Κατάλληλο ύψος πάγκων, τραπεζιών (Κυπριακή Δημοκρατία, Υπουργείο Εσωτερικών)

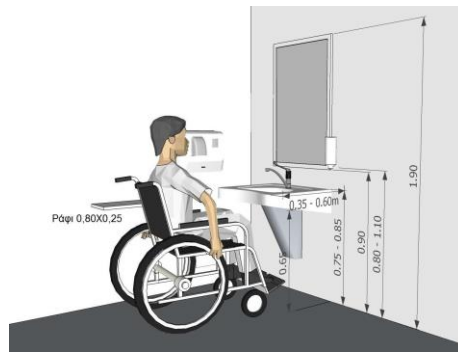
Απαραίτητη προϋπόθεση για να θεωρηθεί ένας δημόσιος χώρος προσβάσιμος, είναι η ύπαρξη χώρου δημοσίας υγιεινής, κατάλληλα διαμορφωμένης. Θα πρέπει να προβλέπεται τουλάχιστον ένας χώρος υγιεινής για χρήστες αναπηρικών αμαξιδίων.

Στην περίπτωση του αρχαιολογικού μουσείου που εξετάζουμε διαπιστώθηκε πως δεν υπάρχει κατάλληλος χώρος. Οι χώροι υγιεινής για τα άτομα με αναπηρία πρέπει να είναι ανεξάρτητοι χωρίς διάκριση φύλου, για να εξυπηρετούν άτομα με αναπηρία που πιθανόν να χρειάζονται βοήθεια από συνοδό αντίθετου φύλου. Κανονικά πρέπει να υπάρχουν δυο χώροι, χωρισμένοι σε ανδρών και γυναικών. Οι χώροι υγιεινής του αρχαιολογικού είναι χωρισμένοι σε ανδρών και γυναικών, ο κάθε χώρος αποτελείται από δυο επιμέρους χώρους που βρίσκονται οι λεκάνες. Προτείνεται ο ένας χώρος να μετατραπεί σε χώρο ΑμεΑ και ο άλλος να διατηρηθεί με δυο επιμέρους χώρους όπου εκεί βρίσκονται οι λεκάνες, εκ των οποίων ο ένας θα είναι ανδρών και ο άλλος γυναικών. Αυτό θα γίνει επειδή ο χώρος υγιεινής των ΑμεΑ πρέπει να έχει ευρυχωρία και να προβλέπεται ελεύθερος χώρος περιστροφής, διαμέτρου 1.50μ. Η ύπαρξη των χώρων υγιεινής πρέπει να σημαίνεται πάνω από την θύρα με τη χρήση του Διεθνούς Συμβόλου Πρόσβασης. Για την θύρα του χώρου, ισχύουν ότι και για την θύρα εισόδου του κτιρίου. Η θύρα πρέπει να έχει πλάτος 0.90μ., να ανοίγει προς τα έξω, να έχει οριζόντια χειρολαβή και μεταλλικό έλασμα σε ύψος μέχρι 0.25μ. για την προστασία της θύρας από τα υποπόδια των αμαξιδίων (εικ. 14). Ο μηχανισμός κλειδαριάς του θυρόφυλλου πρέπει να επιτρέπει το άνοιγμα και από την έξω πλευρά σε περίπτωση κινδύνου και επίσης να διαθέτει ένδειξη κατάληψης χώρου.

Στο εσωτερικό πρέπει να υπάρχει κατάλληλος εξοπλισμός τοποθετημένος, στον προθάλαμο πρέπει να υπάρχει νιπτήρας, καθρέφτης, ράφι, στεγνωτήρας των χεριών (εικ. 15). Το πάνω μέρος του νιπτήρα πρέπει να είναι σε ύψος 0.75-0.85μ. από το δάπεδο, το κάτω μέρος πρέπει να απέχει τουλάχιστον 0.65μ. από το πάτωμα και το σύστημα αποχέτευσης να μην εμποδίζει τα γόνατά του χρήστη αμαξιδιού. Ο καθρέφτης να είναι τοποθετημένος πάνω από το νιπτήρα, το πάνω μέρος του, να απέχει από το δάπεδο στο 1.90 μ., ενώ το κάτω μέρος να απέχει τουλάχιστον 0.90μ. Η σαπυνοθήκη πρέπει να είναι τοποθετημένη σε ύψος 0.80 - 1.10μ. και το ράφι, διαστάσεων 0.80X0.25μ. και σε ύψος 0.70 μ. για εναπόθεση τυχόν προσωπικών αντικειμένων. Ο στεγνωτήρας των χεριών πρέπει να είναι τοποθετημένος περίπου στα 0.90μ.

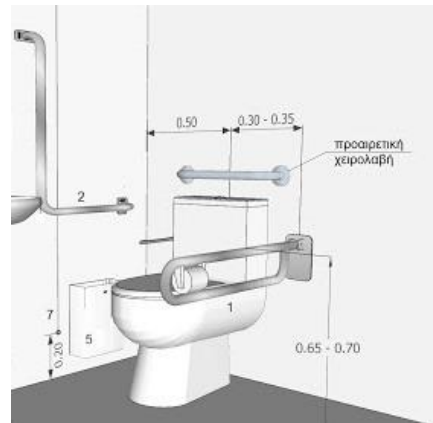
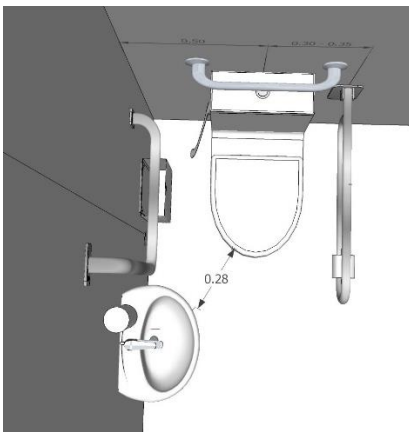


Εικόνα 14 Θύρα WC (ΥΠΕΚΑ)



Εικόνα 15 Προθάλαμος WC

(neuroprovasinomothesia)



Εικόνα 16, 17 WC (Κυπριακή Δημοκρατία, Υπουργείο Εσωτερικών)

Στον χώρο που είναι τοποθετημένη η λεκάνη, πρέπει να είναι τοποθετημένα καζανάκι, χειρολαβές, χαρτί υγείας, καλάθι, νιπτήρας, σαπυνοθήκη, στεγνωτήρας χεριών ή συσκευή χαρτιού φύλλο-φύλλο (εικ.16,17). Η λεκάνη πρέπει να τοποθετείται σε ύψος 0.40-0.48μ. από το δάπεδο, το καζανάκι, είναι εύλογο να βρίσκεται στην πλάγια πλευρά με λαβή για εύκολη χρήση. Επάνω από την λεκάνη να είναι τοποθετημένη χειρολαβή με διάμετρο 0.035-0.040μ. και εξέχουν 0.04–0.05μ. από τον τοίχο. Το χαρτί υγείας να βρίσκεται σε ύψος 0.60-0.70μ. από το δάπεδο και δίπλα στην λεκάνη. Το καλάθι απορριμμάτων είναι προτιμότερο να είναι στερεωμένο στον τοίχο, τα καλάθια αυτά συνήθως έχουν εύκολο άνοιγμα με το πάτημα της παλάμης. Επάνω από το καλάθι πρέπει να υπάρχει οριζόντια χειρολαβή σε σχήμα L, το κάτω μέρος πρέπει να απέχει τουλάχιστον 0.75-0.80μ. από το δάπεδο. Χρήσιμο είναι να υπάρχει κορδόνι κλήσης κοντά στη λεκάνη για έκτακτες περιπτώσεις παροχής βοήθειας, όπως φαίνεται στην εικόνα, αντικείμενο 7. Ο νιπτήρας και η συσκευή στεγνώματος των χεριών θα βρίσκεται στα ίδια ύψη με του προθάλαμου.

Η αναπηρία αφορά λειτουργικούς περιορισμούς που δυσχεραίνουν την πλήρη συμμετοχή του ατόμου στην καθημερινή ζωή. Οι λειτουργικοί περιορισμοί στην περίπτωση των ατόμων με κινητικά προβλήματα είναι σωματικοί. Η δυνατότητα πρόσβασης σε κτίρια και χώρους είναι σχεδιασμένη, ως επί το πλείστον για να εξυπηρετεί όλα τα μέλη της κοινωνίας, δυστυχώς όμως αυτό δεν συμβαίνει. Η ισότιμη συμμετοχή στη δημόσια ζωή σταματά σε φυσικά εμπόδια που με ένα σωστό σχεδιασμό "Σχεδιασμός για Όλους" μπορούν να αποφευχθούν, στοχεύοντας στη διευκόλυνση της ανθρώπινης αδυναμίας. Χάρη στον σχεδιασμό αυτό, επωφελούνται και άλλες ομάδες, όπως οι ηλικιωμένοι, γονείς με παιδιά σε καρότσια, έγκυες γυναίκες κτλπ. Το σημαντικότερο για την είσοδο των ατόμων στους χώρους είναι η προσβασιμότητα, η οποία βασίζεται στην ολοκλήρωση μιας αλυσίδας διευκολύνσεων που επιτρέπουν στους ανθρώπους να διακινηθούν απρόσκοπτα χωρίς εμπόδια. Όταν ένας κρίκος στην αλυσίδα πρόσβασης δεν λειτουργήσει, τότε η πρόσβαση διακόπτεται, όπως διακόπτεται και η ισότιμη συμμετοχή τους στη ζωή. Μέρος της αλυσίδας φυσικά είναι η ευαισθητοποίηση της κοινωνίας και της πολιτείας.

Στον εκθεσιακό χώρο είναι απαραίτητο να υπάρχει ευρυχωρία, οι διάδρομοι του μουσείου, οι χώροι ανάμεσα στις προθήκες πρέπει να είναι προσβάσιμοι. Έπειτα ο χώρος πρέπει να είναι ελευθέρων εμποδίων, σε γενικό πλαίσιο αυτό τηρείται στο Αρχαιολογικό μουσείο. Έχουμε διαπιστώσει ότι στον εκθεσιακό χώρο δεν υπάρχει αρκετός χώρος μεταξύ των προθηκών σε μια αίθουσα. Καθώς υπάρχει ελεύθερος χώρος, θα ήταν χρήσιμο οι προθήκες να μετακινηθούν λίγο για να δημιουργηθεί το απαραίτητο κενό μεταξύ τους. Είναι σημαντικό να προσέξουμε και τα εμπόδια και να αλλάξουμε την διαρρύθμιση τους, τοποθετώντας τα σε άλλο μέρος πχ. το θερμαντικό μέσο δίπλα στην σαρκοφάγο.

Ένα τυπικό αμαξίδιο ενηλίκων έχει συνολικό πλάτος 0.76μ., μήκος 1,22μ.. για να χωράει απαιτείται κενός χώρος το λιγότερο αυτών των διαστάσεων, διότι ενδέχεται να πρέπει να γυρίσει κάθετα την καρέκλα στο έκθεμα. Για να μπορέσει ο χρήστης να κάνει επιτόπια στροφή 180 μοιρών, πρέπει να υπάρχει κενός χώρος διαμέτρου το λιγότερο 1.52μ. Μέσα στον εκθεσιακό χώρο τα "σημεία στάσης" όπως παγκάκια, καρέκλες, πολυθρόνες κλπ. για την ανάπαυση τυχόν συνοδών, δίπλα ακριβώς πρέπει να διατίθεται κενός χώρος για το αναπηρικό αμαξίδιο. Στον εκθεσιακό χώρο του μουσείου υπάρχουν σημεία στάσης, συγκεκριμένα παγκάκια, αυτά που βρίσκονται εντός του κτιρίου διαθέτουν δίπλα χώρο

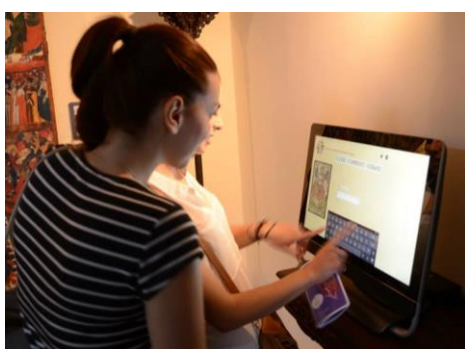
για τα αμαξίδια. Στον εξωτερικό χώρο της έκθεσης δίπλα στα σημεία στάσης, δυστυχώς δεν υπάρχει χώρος. Ο χώρος του μουσείου δεν είναι αρκετά μεγάλος, θα μπορούσαν τα παγκάκια να διασκορπιστούν μέσα στις αίθουσες ή να τοποθετηθούν στην είσοδο του μουσείου. Έπειτα προτείνεται στην συνέχεια και η δημιουργία χώρου συνάθροισης. Τέλος πρέπει να αναφέρουμε πως όλη η έκθεση θα πρέπει να στηριχθεί στο γεγονός ότι ένας ενήλικας χρήστης αμαξιδίου έχει μέσο επίπεδο οπτικής επαφής 1-1.20μ. πάνω από το επίπεδο του δαπέδου.

Ιδιαίτερη σημασία πρέπει να δοθεί και στον τρόπο παρουσίασης και προβολής των εκθεμάτων. Οι προθήκες είναι ο απαραίτητος τρόπος προβολής των εκθεμάτων, για να εξασφαλιστεί η προσβασιμότητα στα εκθέματα και το πληροφοριακό υλικό που τα συνοδεύει. Οι προθήκες από την μια πλευρά προσπαθούν να αναδεικνύουν τα εκθέματα εξασφαλίζοντας ασφάλεια προς αυτά και από την άλλη προσπαθούν να προσελκύσουν τον επισκέπτη. Η αίθουσα με την περιοδική έκθεση είναι πολύ ενδιαφέρουσα, πολύ όμορφη αισθητικά, προσπαθεί να κάνει μια αναπαράσταση και να εντάξει τα εκθέματα στο φυσικό περιβάλλον τους, έτσι καταφέρνει και προσελκύει το κοινό. Οι προθήκες είναι πολύ όμορφα στημένες και τα εκθέματα προσβάσιμα στα άτομα με αμαξίδια.

Στις επιτραπέζιες προθήκες, το συνολικό ύψος των προθηκών πρέπει να είναι 0.915μ., για να μπορούν εύκολα να προσεγγίσουν και να δουν τα εκθέματα. Εάν δεν είναι εφικτό ο χρήστης αμαξιδίου δεν μπορεί να φτάσει αρκετά κοντά στο αντικείμενο για να δει τις λεπτομέρειες, την περίπτωση αυτή την συναντήσαμε στο μουσείο με νομίσματα και κοσμήματα. Θα ήταν χρήσιμο να προτιμηθεί πιο χαμηλή προθήκη, η οποία θα φτάνει στα 0.915μ. Εάν αυτό δεν είναι εφικτό και δεν υπάρχει λύση διόρθωσης του προβλήματος, προτείνεται κάποια ψηφιακή εφαρμογή, η οποία θα είναι τοποθετημένη στην άκρη της προθήκης, φυσικά σε σημείο που δεν αποτελεί εμπόδιο για τους χρήστες, αλλά και γενικότερα για όλους τους επισκέπτες. Η εφαρμογή μπορεί να έχει τα εκθέματα της προθήκης, τα οποία θα μπορεί να τα επιλέξει ο επισκέπτης μεμονωμένα και θα μπορεί σε αυτά να κάνει εστίαση (zoom out - in) για να δει τις λεπτομέρειές τους. Δεδομένο είναι ότι τα εκθέματα πρέπει να συνοδεύονται από τις απαραίτητες πληροφορίες.

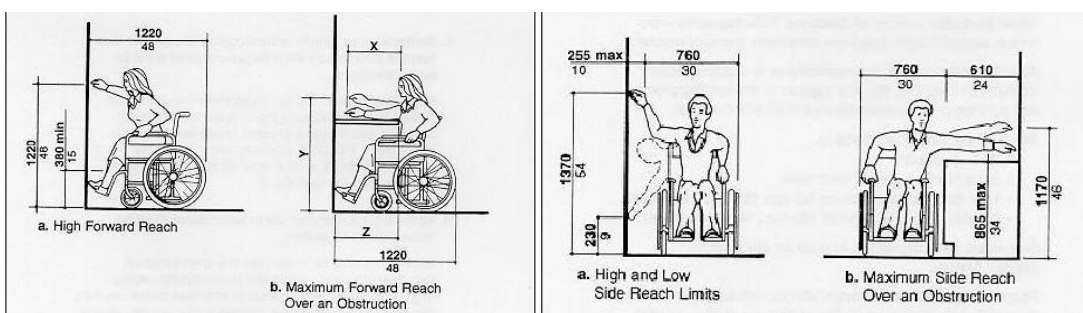
Στην εικόνα παρουσιάζονται δύο ειδών ψηφιακές εφαρμογές, η πρώτη είναι απλή οθόνη σε ραφάκι επάνω (φωτ. 48) και η δεύτερη είναι κατακόρυφη στήλη (φωτ. 49). Θεωρώ

πως η πρώτη ψηφιακή εφαρμογή με το ραφάκι είναι πιο εύχρηστη γιατί ο χρήστης με το αναπηρικό αμαξίδιο έχει την επιλογή να προσεγγίσει προς τα εμπρός και να "μπεί" προς το ραφάκι μέσα, έτσι το αμαξίδιο δεν θα του σταθεί εμπόδιο (εικ. 18). Εάν και πάλι αυτό δεν είναι εφικτό, μπορούμε να καταφύγουμε στον πιο συμβατικό τρόπο, όπου θα υπάρχει κάποιο σταντ με βιβλιοπαρουσίαση των εκθεμάτων (εικ. 19) και φυσικά θα φέρει και τις πληροφορίες τους. Είναι δεδομένο πως η ανάρτηση του φωτογραφικού υλικού των αντικειμένων, είναι απαραίτητη, όταν τα εκθέματα είναι μικρά σε μέγεθος. Στις εικόνες 20-23 παρατίθενται μερικές εναλλακτικές προτάσεις σχεδιασμού των Μουσειακών προθηκών, απολύτως προσβάσιμες.



Φωτογραφία 48 Ψηφιακή εφαρμογή, περιοδική έκθεση Βυζαντινό εκκλησιαστικό μουσείο Μυτιλήνης

Φωτογραφία 49 Ψηφιακή εφαρμογή Ψηφιακό Μουσείο Ιακωβίδη Μυτιλήνη



Εικόνα 18 Προσεγγίσεις με αναπηρικό αμαξίδιο (Smithsonian Guidelines)



Εικόνα 19 Βιβλιοπαρουσίαση ([National park service](#))



Εικόνα 20 Επιδαπέδια οριζόντια προθήκη (Anaco)



Εικόνα 21 Προθήκη για εκθέματα μικρού μεγέθους (Anaco)



Εικόνα 22 Προθήκη εκθεμάτων (National park service)



Εικόνα 23 Προθήκη εκθεμάτων μικρού μεγέθους (Λυγνός)

Υπάρχουν προθήκες ράφια, οι οποίες είναι πολύ όμορφες αισθητικά, στην έρευνα μας στο μουσείο, παρατηρήθηκε πως υπήρξε έκθεμα με την ζωφόρο επάνω σε ράφι, αλλά δυστυχώς ήταν πολύ ψηλά, προτείνεται λοιπόν η προθήκη της εικόνας 24. Οι Κατακόρυφες ορθογώνιες προθήκες που βρίσκονται στο υπόλοιπο του μουσείου είναι αρκετά υψηλές και δυστυχώς μη προσβάσιμες από τους χρήστες αμαξιδίων. Οι ρηχές εξυπηρετούν καλύτερα τους επισκέπτες με αναπηρικά αμαξίδια και φυσικά τους κοντούτερους ή τα παιδιά για αυτό τον λόγο προτείνεται να κατασκευαστούν προθήκες

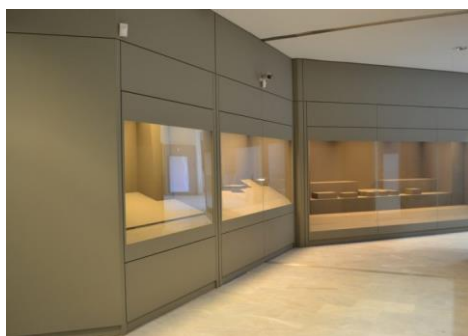
με ελάχιστο προφίλ βάσης. Παρακάτω προτείνονται μερικές προθήκες (εικ. 25-28), στις οποίες το ύψος των εκθεμάτων επιτρέπει την πρόσβαση στα άτομα με αναπηρικό αμαξίδιο.



Εικόνα 24 Προθήκη - ράφι (Λυγνός)



Εικόνα 25 Προθήκη στο Αρχαιολογικό μουσείο Βραβρώνας (Λυγνός)



Εικόνα 26 Προθήκες επιτοίχιες (Λυγνός)



Εικόνα 27 Προθήκη κατακόρυφη (Λυγνός)

Το σημαντικότερο μέρος της έκθεσης αποτελούν οι λεζάντες και οι πληροφορίες των εκθεμάτων και φυσικά οι απεικονίσεις τους, τα οποία πρέπει να είναι όλα στο κατάλληλο ύψος για να μπορούν όλοι οι επισκέπτες μικροί, ενήλικες, άτομα με κινητικά προβλήματα να έχουν πρόσβαση. Έχει παρατηρηθεί πως τα παραπάνω μέσα στην έκθεση βρίσκονται ή πολύ ψηλά ή σε μη προσβάσιμο μέρος. Πέρα από τις ψηφιακές εφαρμογές που αναφέραμε νωρίτερα. Οι λεζάντες στις υπάρχουσες επιτραπέζιες προθήκες του μουσείου, θα μπορούσαν να είναι φτιαγμένες από plexi glass (εικ. 29). Στην περίπτωση που δεν είναι γυάλινες οι προθήκες γύρο, να τοποθετούνται στην επέκταση της, αυτό μπορεί να συμβεί και στα αγάλματα, (εικ. 30) ή να τοποθετούνται στον τοίχο ή να τοποθετούνται δίπλα στο έκθεμα σε μεταλλική βάση. Ένας άλλος τρόπος είναι να τοποθετούνται εντός της προθήκης όπως συμβαίνει στην εικόνα 28, απόλυτα

προσβάσιμος περιμετρικά της προθήκης και πολύ όμορφος αισθητικά. Σημαντικό είναι ότι πρέπει να παρέχετε δίπλα στις λεζάντες- πληροφορίες, οι φωτογραφίες των εκθεμάτων για να βοηθήσουν την κατανόηση για όσους αντιμετωπίζουν τυχόν δυσκολίες ανάγνωσης (εικ. 31). Τονίζουμε ότι βασική προϋπόθεση είναι να τηρείται το μέσο επίπεδο οπτικής επαφής, διότι στην περιοδική έκθεση συναντήσαμε πληροφορίες, οι οποίες ήταν αρκετά ψηλά. Οι επιτοίχιες πληροφοριακές πινακίδες και οι επενδύσεις στους τοίχους παίζουν πολύ ουσιαστικό ρόλο στην τελική εικόνα μιας έκθεσης, αυτό το έχουμε διαπιστώσει στην περιοδική έκθεση του μουσείου. Είναι ελκυστικές, ώστε να προκαλούν την προσοχή του επισκέπτη να τις διαβάσει αλλά συγχρόνως έχουν αισθητική.

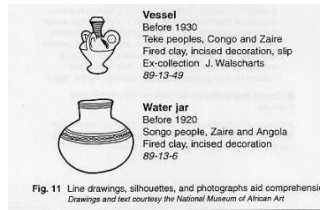
Για την καλύτερη εξυπηρέτηση των επισκεπτών το Μουσείο θα πρέπει να παρέχει την δυνατότητα ακουστικής ξενάγησης. Ακουστικούς οδηγούς ή αλλιώς ηλεκτρονικές συσκευές χειρός για αυτόνομη περιήγηση (audio guides) (φωτ.50). Ο ακουστικός οδηγός προορίζεται για ατομική χρήση, προμηθεύεται από την είσοδο του Μουσείου, είναι εύχρηστος και ελαφρύς. Ο οδηγός αυτός θα μπορεί να καθοδηγεί τον επισκέπτη στην έκθεση και να του παρέχει πληροφορίες για τα σημαντικότερα εκθέματα. Ακολουθώντας την ειδική σήμανση που υπάρχει στα εκθέματα, ο επισκέπτης είναι σε θέση να ακούσει την αφήγηση για το έκθεμα που τον ενδιαφέρει. Είναι χρήσιμο να παρέχεται και στην αγγλική γλώσσα.



Εικόνα 28 Προθήκη κατακόρυφη (Λυγνός) **Εικόνα 29** Λεζάντα plexi glass (printall)



Εικόνα 30 Αγαλμα στο Αρχαιολογικό μουσείο Καλύμνου (*kalymnosola*)



Εικόνα 31 Λεζάντα και φωτογραφία εκθεμάτων(*Smithsonian Guidelines*)



Φωτογραφία 50 Ηλεκτρονική συσκευή χειρός αυτόνομη περιήγησης Μουσείο Ιακωβίδη

Επίλογος

Τον 21ο αιώνα η πρόσβαση και η συμμετοχή των πολιτών στα κοινωνικά δρώμενα είναι δικαίωμα που προέρχεται από την δημοκρατία. Παρά τη διεθνή πολιτική, παρατηρείται ότι η Ελλάδα έχει μείνει πίσω, καθώς υπάρχει μια μεγάλη κατηγορία πολιτών, τα αποκαλούμενα εμποδιζόμενα άτομα, που αντιμετωπίζει δυσχέρειες. Ενώ τα τελευταία χρόνια στην Ελλάδα η νομοθεσία έχει εκσυγχρονιστεί καθώς, έχουν θεσμοθετηθεί μέτρα για τη διασφάλιση της ένταξης των ατόμων με αναπηρίες στην κοινωνική και πολιτιστική ζωή δεν εφαρμόζονται πλήρως. Παραμένουν σημαντικά εμπόδια στο δομημένο περιβάλλον των αστικών περιοχών.

Στην κατηγορία των εμποδιζόμενων ατόμων εντάσσονται τα Άτομα με Αναπηρίες (ΑμεΑ), αυτά τα άτομα φέρουν κάποιο μειονέκτημα, κάποια ανικανότητα, αλλά και ομάδες ατόμων που δυσκολεύονται εκείνη την χρονική περίοδο όπως γυναίκες έγκυες ή με καροτσάκια παιδιών, ηλικιωμένοι.

Η αναπηρία αποτελεί αντικείμενο ευρύτερων συζητήσεων και για αυτήν υπάρχουν πολλοί και διαφορετικοί ορισμοί. Σύμφωνα με τον Παγκόσμιο Οργανισμό Υγείας (ΠΟΥ), η αναπηρία (Disability) «είναι ένα σύνθετο και μεταβαλλόμενο φαινόμενο, που οφείλεται στην αλληλεπίδραση των προσωπικών χαρακτηριστικών ενός ατόμου και των χαρακτηριστικών του περιβάλλοντος, μέσα στο οποίο το άτομο αυτό ζει» (Λογαράς 2013: 11). Τα ΑμεΑ θεωρούνται εκείνα τα άτομα που έχουν μόνιμες ή παροδικές βλάβες, ανικανότητες, αδυναμίες, αναπηρίες ή συνδυασμό των παραπάνω, προερχόμενες από φυσική, ψυχική ή νοητική ανεπάρκεια. Τα άτομα με αναπηρίες φέρουν γνώρισμα που θεωρούνται ανεπιθύμητα από το κοινωνικό σύνολο διότι παρεκκλίνουν από τα κυρίαρχα πρότυπα της ανθρώπινης ταυτότητας και οδηγούνται στον κοινωνικό αποκλεισμό, τον οποίο βιώνουν καθημερινά καθώς συναντούν συνεχώς εμπόδια. Τα κυριότερα εμπόδια που συναντούν τα άτομα ΑμεΑ είναι η περιθωριοποίηση ή ο αποκλεισμός από υπηρεσίες, κοινωνικές δραστηριότητες, πολιτισμό, ανικανότητα εύρεσης απασχόλησης, αδυναμία

διεκδίκησης δικαιωμάτων, ψυχαγωγία και εκπαίδευση. Χρειάζεται να διαμορφωθεί μια πιο θετική στάση έναντι στα άτομα αυτά, ώστε να επιτευχθεί η ένταξη των ατόμων αυτών στη ζωή.

Το πιο σημαντικό πρόβλημα που αντιμετωπίζουν είναι η μη προσβασιμότητα στους χώρους που εξυπηρετούν τους πολίτες, σε χώρους που προάγουν την ανάπτυξη της προσωπικότητάς τους, την πνευματική τους καλλιέργεια, στους πολιτισμικούς χώρους. Σύμφωνα με την παγκόσμια Διακήρυξη των Ανθρωπίνων δικαιωμάτων: όλοι οι άνθρωποι έχουν δικαίωμα να συμμετέχουν ελεύθερα στην πολιτιστική ζωή μιας κοινότητας, να απολαμβάνουν τις τέχνες, και να μοιράζονται την πρόοδο της επιστήμης και τα οφέλη της. Η προσβασιμότητα, αναφέρεται στα χαρακτηριστικά γνωρίσματα και στον εξοπλισμό που πρέπει να διαθέτει το περιβάλλον για να εξασφαλίζει τη δυνατότητα της προσέγγισης και χρήσης υποδομών, υπηρεσιών και αγαθών με ασφάλεια και με άνεση σε όλους τους πολίτες, με ή χωρίς αναπηρία. Η προσβασιμότητα των ατόμων με αναπηρίες επιτυγχάνεται μέσα από τον καθολικό σχεδιασμό ή αλλιώς σχεδιασμό για όλους. Ο σχεδιασμός για όλους μεριμνά για την άρση των αρχιτεκτονικών εμποδίων, δημιουργώντας ασφαλείς και προσιτούς χώρους, τηρώντας τους κανονισμούς που ισχύουν παγκοσμίως.

Οι τύποι της αναπηρίας όπως έχουν χωρισθεί από σχετικές έρευνες διακρίνονται σε πολλές κατηγορίες, εμείς στην διατριβή ασχολούμαστε με τα άτομα που παρουσιάζουν δυσκολία στην κίνηση και ιδιαίτερα με τα άτομα που χρησιμοποιούν αναπηρικά αμαξίδια. Η Αρχή της καθολικής πρόσβασης σε χώρους πολιτισμού αφορά τη φυσική πρόσβαση στο κτίριο, τη δημιουργία κατάλληλων υποδομών και την πρόσβαση στο πολιτιστικό αντικείμενο.

Για να εξασφαλιστεί η πρόσβαση των ατόμων αυτών στο μουσειακό χώρο και στην πληροφορία θα πρέπει να ακολουθηθούν μερικοί κανόνες:

- Σήμανση εξυπηρέτησης ΑμεΑ με το εγκεκριμένο Διεθνές Σύμβολο Πρόσβασης/ πινακίδα σήμανσης.
- Πρόβλεψη θέσεων στάθμευσης διαστάσεων 3.50μ x 5.00μ.
- Προσεγγίσιμες είσοδοι (θύρες, κλίμακα, ράμπες).

- Διαδρομές ελεύθερες από κάθε είδος εμπόδια ελάχιστου πλάτους 1.50μ.
- Περιοχές εξυπηρέτησης (πάγκοι, ταμεία, τραπέζια με μέγιστο ύψος 80μ..).
- Περιοχές ξεκούρασης.
- Ανελκυστήρα με ελάχιστες διαστάσεις καμπίνας 1,10x1,40μ. ή αναβατόριο.
- Χώροι υγιεινής ΑμεΑ.
- Εκθέματα, λεζάντες, πληροφορίες προσιτές με διαστάσεις 0,915 - 1.20μ. πάνω από το επίπεδο του πατώματος.
- Επιμόρφωση των μουσειοπαδαγωγών και όλου του προσωπικού.
- Χρήση συμπληρωματικών αντικειμένων για τον εμπλουτισμό της ξενάγησης πχ. οπτικοακουστικά μέσα.

Στην διατριβή έγινε μελέτη περίπτωσης για τα άτομα με κινητικά προβλήματα με σκοπό να καταγράψει την υπάρχουσα κατάσταση στο μουσείο, όσον αφορά την δυνατότητα πρόσβασης και εκθεσιακής αντιπροσώπευσης των ατόμων με κινητικά προβλήματα. Το Αρχαιολογικό μουσείο Κομοτηνής διαπιστώθηκε πως άρχισε να δραστηριοποιείται στον τομέα του σχεδιασμού και της εφαρμογής προγραμμάτων που αφορούν τα ΑμεΑ, με απώτερο σκοπό την εξασφάλιση πρόσβασης στον πολιτισμό. Με επιτυχία ολοκληρώθηκαν προγράμματα για άτομα με προβλήματα όρασης. Δυστυχώς όμως παρατηρήθηκε, μέσα από την έρευνα κατάστασης, πως για τα άτομα με κινητικά προβλήματα δεν υπάρχει πλήρης μέριμνα. Στη διατριβή η υφιστάμενη κατάσταση έχει καταγραφεί και παρουσιάζονται λύσεις με βάση την βιβλιογραφική αναφορά στον σχεδιασμό για όλους.

Τα μουσεία του 21ου αιώνα οφείλουν να ανταποκρίνονται στις νέες κοινωνικές προκλήσεις, έχοντας αντιληφθεί το ρόλο τους ως «ιδρύματα στην υπηρεσία της κοινωνίας» (Τσιαούση 2016: 12), πρέπει να εντάξουν τα ΑμεΑ στην ομάδα κοινού τους. Πρέπει να δημιουργούν συνθήκες ενσωμάτωσης και συμμετοχής, να υλοποιούν δράσεις προσέγγισης μη προνομιούχων κοινωνικών ομάδων και να εξασφαλίζουν την ευχάριστη παραμονή τους στον χώρο. Το Υπουργείο Πολιτισμού πρέπει να λάβει σοβαρά την προσβασιμότητα στη πολιτιστική κληρονομιά και τα πολιτιστικά ιδρύματα της και να μεριμνήσει για αυτήν, όπως έχει πράξει ενδεικτικά το ανάλογο Υπουργείο στην Δανία, όπου επιτρέπει στο σύνολο του πληθυσμού της να συμμετέχει στην πολιτιστική ζωή. Πρακτική που έχει εφαρμοστεί, ενδεικτικά στις: Αυστρία, Βέλγιο, Βρυξέλλες, Δανία,

Γαλλία, ή εφαρμόζεται σταδιακά στις: Κύπρος, Τσεχία (Tatic Damjan 2015: 33-78). Αξιοσημείωτο είναι, ότι στην Αυστρία έχει σχεδιαστεί το φυλλάδιο "Εξερευνώντας το Σάλτσμπουργκ χωρίς εμπόδια", το οποίο δημιουργήθηκε με βάση τις ανάγκες των ατόμων με αναπηρίες (Tourismus Salzburg GmbH 2017) και πως επιχορηγούνται επενδύσεις για τη δημιουργία πρόσβασης χωρίς εμπόδια. Στο Βέλγιο υπάρχει το πρόγραμμα "Τουρισμός για όλους - προσβασιμότητα για άτομα με μειωμένη κινητικότητα". Στη Γαλλία το Υπουργείο Πολιτισμού δίνει βραβεία στα ιδρύματα που προωθούν τη συμμετοχή ατόμων με αναπηρίες στην πολιτιστική ζωή (Tatic Damjan 2015: 35,37,48). Στην Γαλλία έπειτα υπάρχει το Μουσείο Musee du quai Branly, που αποτελεί πρότυπο προσβάσιμου πολιτιστικού χώρου, για άτομα με οποιαδήποτε αναπηρία. Για χρήστες με αναπηρικά αμαξίδια είναι προσβάσιμο όλο το μουσείο, παρέχονται μαγνητοφωνημένες ξεναγήσεις και καθίσταται δυνατή η πλήρης αντίληψη της έκθεσης. Η πρόσβαση στα διαφορετικά επίπεδα είναι εφικτή και γίνεται διασκεδαστική με διάφορες προβολές και παρουσιάσεις (Le musée du quai Branly: χ.χ).

Σημαντικό είναι να ληφθεί υπόψιν ότι και η Ελληνική τριτοβάθμια εκπαίδευση μπορεί να συμβάλει στην εξάλειψη των εμποδίων καθώς, τα τμήματα πολιτικών μηχανικών και αρχιτεκτόνων πρέπει να δώσουν έμφαση στην προσβασιμότητα του Πολιτισμού και να εκπαιδεύονται σωστά οι σπουδαστές, όπως συμβαίνει και με την Γαλλία από το 2005 (Tatic Damjan 2015: 49).

Βιβλιογραφία

Αθανασάκου, Μ.Σ. (2012) *Κοινωνικός αποκλεισμός και άτομα με ειδικές ανάγκες*. Μυτιλήνη: Πανεπιστήμιο Αιγαίου.

Αθανασιάδου, Α. (2004) Μουσεία και πολιτιστικά κτήρια του Υπουργείου Πολιτισμού. Η πρόσβαση ΑμεΑ, στο Τσιτούρη Α. (επιμ.). *Πρόσβαση ατόμων με αναπηρίες σε χώρους πολιτισμού και αθλητισμού*. Πρακτικά συνεδρίου. Θεσσαλονίκη. 30 Οκτωβρίου-1 Νοεμβρίου 2003. Αθήνα: ΥΠΠΟ.

Αυγεράκη, Ο. (2017) *Στάσεις και απόψεις νεαρών ατόμων προς τα άτομα με αναπηρία*. Αθήνα: Εθνικό και Καποδιστριακό πανεπιστήμιο Αθηνών.

Αυγουλάς, Β. (2008) *Προσέγγιση της αναπηρίας και των ατόμων με αναπηρία, μέσα από τη θεώρηση Αρχαίων Ελλήνων, διακριθέντων στα γράμματα, την τέχνη και τις επιστήμες*. <http://avgoulas.gr/index.php/arthra-rss/150-proseggisi-tis-anapirias-kai-ton-amea-mesa-apo-tin-theorisi-arxaion-ellinon-diakrithenton-sta-grammata-tin-texni-kai-tis-epistimes> [Πρόσβαση: 25/02/18].

Βάντσης, Δ. (2010) *Η διερεύνηση των αντιλήψεων και των στάσεων των εργοδοτών για τους ανάπηρους στο Δήμο Ηρακλείου*, Ηράκλειο: Τεχνολογικό Εκπαιδευτικό ίδρυμα Κρήτης.

Βασιλείου, Γ. (1998) *Τα εκπαιδεύσιμα νοητικά καθυστερημένα παιδιά και έφηβοι*. Αθήνα: Ελληνικά Γράμματα.

Βεργιώτη, Ε. (2010) *Λόγος και ταυτότητα στην αναπηρία: Ζητήματα κοινωνικού*

αποκλεισμού μέσα από κείμενα των αναπήρων. Θεσσαλονίκη: Αριστοτέλειο Πανεπιστήμιο Θεσσαλονίκης.

Βουλή των Ελλήνων. (2013) *Σύνταγμα της Ελλάδας*.
https://www.hellenicparliament.gr/UserFiles/f3c70a23-7696-49db-9148-f24dce6a27c8/SYNTAGMA1_1.pdf [Πρόσβαση: 25/02/18].

Γαβαλάς, Γ. (2012) *Σχεδιασμός για όλους, Προσβασιμότητα και Πολιτιστική Κληρονομιά: Οι δράσεις της Α' ΕΠΚΑ στον Αρχαιολογικό χώρο της Ακροπόλεως* (Ειδικές ξεναγήσεις και εκπαιδευτικά προγράμματα σε ΑμεΑ και άτομα με προβλήματα όρασης), Αθήνα: ΕΑΠ.

Γερασίμου Σ. (2015) *ΑμεΑ και μουσεία στην σύγχρονη εποχή, Η κίνηση των 5Μ*. Θεσσαλονίκη: ΕΑΠ. https://www.academia.edu/25788309/%CE%91%CE%9C%CE%95%CE%91_%CE%9A%CE%91%CE%99_%CE%9C%CE%9F%CE%A5%CE%A3%CE%95%CE%99%CE%91_%CE%A3%CE%A4%CE%97%CE%9D_%CE%A3%CE%A5%CE%93%CE%A7%CE%A1%CE%9F%CE%9D%CE%97_%CE%95%CE%A0%CE%9F%CE%A7%CE%97_%CE%97_%CE%9A%CE%99%CE%9D%CE%97%CE%A3%CE%97_%CE%A4%CE%A9%CE%9D_5%CE%9C [Πρόσβαση: 25/02/18].

Γεωργάκα, Μ. Δούκα, Α. (2008) *Προσβασιμότητα εμποδιζόμενων ατόμων σε χώρους πολιτιστικού και τουριστικού ενδιαφέροντος*. Αθήνα: Εθνικό Μετσόβιο πολυτεχνείο.

Γιαννούση, Α. Μπανάβου, Μ. (2015) *Μελέτη και σχεδιασμός προθηκών για τα εκθέματα του νέου λαογραφικού μουσείου Καρδιτσομαγούλας*. Καρδίτσα.

Δαλακούρα Ν. (03.02.2018) *Προσωπική Συνέντευξη*.

Δημητρόπουλος Ε. (2004) *Εισαγωγή στη μεθοδολογία της επιστημονικής έρευνας*. Αθήνα: Έλλην.

Δήμος Κομοτηνής. (2014) *Μουσεία*. <https://www.komotini.gr/tourism/moyseia>
[Πρόσβαση: 25/02/18].

Εθνική συνομοσπονδία ατόμων με ειδικές ανάγκες. (2000) *Τα «αόρατα» άτομα με αναπηρίες και η διαβίωση τους σε ιδρύματα κλειστής περίθαλψης κοινωνική «φροντίδα» ή «εγκλεισμός»*. http://www.esamea.gr/files/december/96/3rdDec_2000.pdf [Πρόσβαση: 27/02/18].

Εθνική συνομοσπονδία ατόμων με αναπηρία. (χ.χ) *Διεθνής σύμβαση για τα δικαιώματα των ατόμων με αναπηρίες & άτομα με ψυχική αναπηρία*. https://www.esamea.gr/downloads?task=download&collection=article_filegroup&xi=0&file=article_file&id=1049 [Πρόσβαση: 27/02/18].

Εθνική συνομοσπονδία ατόμων με αναπηρία. (2008) *Εγχειρίδιο εκπαιδευομένου. Σχεδιάζοντας πολιτική σε θέματα αναπηρίας*. Αθήνα: Υπουργείο εθνικής παιδείας και θρησκευμάτων.

Ελληνική δημοκρατία Υπουργείο Εσωτερικών. Γεν Δ/ση Τοπικής Αυτ/σης. Δ/ση Τεχν. Υπηρεσιών. Τμήμα ΑμεΑ (2008) *Δίκτυο προσβασιμότητας ΑμεΑ.- Αφαίρεση εμποδίων από κοινόχρηστους χώρους που προορίζονται για την κυκλοφορία πεζών και ΑμεΑ*. https://hellenicmunicipalpolice.files.wordpress.com/2011/02/koinoxristoi_xoroi-e6-08-02-2008.pdf [Πρόσβαση: 25/02/18].

Ζώνιου – Σιδέρη, Α. (1998) *Οι ανάπηροι και η εκπαίδευσή τους. Μια ψυχοπαιδαγωγική προσέγγιση της ένταξης*. Αθήνα: Ελληνικά Γράμματα.

Ηλεκτρονική εφημερίδα, Ο χρόνος. (2015) *Μεταφράστηκαν στη γραφή τυφλών τα ευρήματα του Αρχαιολογικού Μουσείου Κομοτηνής*.

<http://www.xronos.gr/epikairotita/metafrastikan-sti-grafi-tyflon-ta-eyrimata-toy-arhaiologikoy-moyseioy-komotinis> [Πρόσβαση: 28/02/18].

Ηλεκτρονική εφημερίδα, Πατρίδα. (2013) *Ξεναγήσεις για άτομα με προβλήματα όρασης στο Αρχαιολογικό Μουσείο Κομοτηνής.*

<http://www.ipatrida.gr/%CE%BE%CE%B5%CE%BD%CE%B1%CE%B3%CE%AE%CF%83%CE%B5%CE%B9%CF%82-%CE%B3%CE%B9%CE%B1-%CE%AC%CF%84%CE%BF%CE%BC%CE%B1-%CE%BC%CE%B5-%CF%80%CF%81%CE%BF%CE%B2%CE%BB%CE%AE%CE%BC%CE%B1%CF%84%CE%B1-%CF%8C%CF%81/> [Πρόσβαση: 25/02/18].

Ηλεκτρονική πύλη της Θράκης. (2015) *Αρχαιολογικό Μουσείο*
<http://www.kom.gr/tourguide/museums/archaeological.html> [Πρόσβαση: 25/02/18].

Ηλεκτρονική εφημερίδα, inkomotini. (2013) *Τυφλοί ξεναγήθηκαν δια της αφής σε εκθέματα του αρχαιολογικού μουσείου Κομοτηνής*
http://inkomotini.blogspot.com/2013/10/videos_8215.html [Πρόσβαση: 25/02/18].

Ιερωνυμάκη, Χ. Τσέκου, Φ. (2008) *Μελέτη δομών Α΄/θμιας Ειδικής Αγωγής & διερεύνηση αναγκών των μαθητών τους. Το παράδειγμα της πόλης του Ηρακλείου.* Ηράκλειο: Α.Τ.Ε.Ι. Κρήτης.
<http://nefeli.lib.teicrete.gr/browse/seyp/ker/2008/IeronymakiChrysanthi,TsekouFani/attached-document/Ieronymaki2008.pdf> [Πρόσβαση: 23/11/18].

Ιασωνίδης, Β. (2012) *Διαδικτυακή ενσωμάτωση των κοινωνικά αποκλεισμένων ομάδων και ατόμων με αναπηρία, με χρήση στατιστικής ανάλυσης.* Θεσσαλονίκη: Αριστοτέλειο Πανεπιστήμιο Θεσσαλονίκης.

Ινστιτούτο Οφθαλμολογίας και μικροχειρουργικής. (2017) *Παγκόσμια ημέρα όρασης (κατά της τύφλωσης)*. <https://www.ophthalmica.gr/el/aboutus/nea-arthra/item/414-world-sight-day-2017> [Πρόσβαση: 25/02/18].

Κέλπης, Χ. (2006) *Η Αναπηρία και η δυσμορφία στον αρχαίο Ελληνικό κόσμο*. <http://invenio.lib.auth.gr/record/68192> [Πρόσβαση: 25/02/18].

Κόκορας, Χ. Αλυσανδράτος, Σ. (2003) *Εκπαίδευση των παιδιών με ειδικές ανάγκες στην Ελλάδα*. Καλαμάτα: Τ.Ε.Ι. Καλαμάτας. http://nestor.teipel.gr/xmlui/bitstream/handle/123456789/12322/SDO_DMYP_00281_Medium.pdf?sequence=1 [Πρόσβαση: 23/11/18].

Κουλικούρδη, Α. (2005) *Άτομα με Αναπηρία (ΑμεΑ) & Βιβλιοθήκες*. http://www.specialeducation.gr/files4users/files/doc/digital_lib_%20AMEA.doc [Πρόσβαση: 25/02/18].

Κουππή, Κ. (2018) *Άτομα με ειδικές ανάγκες και εκπαίδευση - εργασία*. <http://kentrologotherapias.com.cy/2129-2/> [Πρόσβαση: 25/02/18].

Κουρτέση, Θ. Σ. (2013) *Κοινωνικός αποκλεισμός και άτομα με ειδικές ανάγκες*. Θεσσαλονίκη: Αριστοτέλειο Πανεπιστήμιο Θεσσαλονίκης.

Κουτσαμπάσης, Π. (2015) *Αξιολόγηση διαδραστικών συστημάτων με επίκεντρο τον χρήστη*. Αθήνα: Κάλλιπος.

Κυπριακή Δημοκρατία, Υπουργείο Εσωτερικών. (2011-2018) *Νέες τεχνικές προδιαγραφές/ απαιτήσεις ασφαλούς πρόσβασης και χρήσης από όλα τα άτομα, περιλαμβανόμενων των ΑμεΑ* [http://www.moi.gov.cy/moi/moi.nsf/all/25CDE38CC9E55287C22581A3003C97CA/\\$file/\(2.2\)%CE%9A%CE%B1%CE%BD%CE%BF%CE%BD%CE%B9%CF%83%CE%BC%CE](http://www.moi.gov.cy/moi/moi.nsf/all/25CDE38CC9E55287C22581A3003C97CA/$file/(2.2)%CE%9A%CE%B1%CE%BD%CE%BF%CE%BD%CE%B9%CF%83%CE%BC%CE)

[F%8C%CF%82%2061%20%CE%97%CE%91%20%CF%80%CE%B1%CF%81%CE%BF%CF%85%CF%83%CE%B9%CE%B1%CF%83%CE%B7111%20p.pdf?openelement](#)

[Πρόσβαση: 25/10/18].

Κυριακός, Δ. (2013) *Κοινωνικός αποκλεισμός ατόμων με αναπηρία. Η περίπτωση του δήμου Καλαμάτας*. Καλαμάτα: Ανώτατο τεχνολογικό εκπαιδευτικό ίδρυμα Καλαμάτας.

Λεπίδα, Σ. (2003) *Η στάση των ευρωπαίων πολιτών απέναντι στα άτομα με αναπηρίες*. Αθήνα: Εθνικό και Καποδιστριακό Πανεπιστήμιο Αθηνών.

Λογαράς, Δ. (2013) *Εργασία-Απασχόληση και Αναπηρία*. Αθήνα: Εθνική Συνομοσπονδία Ατόμων με Αναπηρία (Ε.Σ.Α.με.Α).

Μανωλάκη, Χ. (2006) *Άτομα με ειδικές ανάγκες*. <http://www.greeklaws.com/pubs/uploads/1929.pdf> [Πρόσβαση: 25/02/18].

Μαράκη, Μ. (2013) *Καθολικός Σχεδιασμός: Δημιουργία προσβάσιμων ηλεκτρονικών πληροφοριακών κειμένων για φοιτητές με αναγνωστικές δυσκολίες ποικίλης αιτιολογίας*. Βόλος: Πανεπιστήμιο Θεσσαλίας.

Ματθαίου, Α. (1996) *Αλληλεπίδραση κανόνων δικαίου κοινωνικής ασφάλισης και πρόνοιας στους κλάδους αναπηρίας, γήρατος και οικογενειακών βαρών*. Αθήνα: Σάκκουλα.

Μπογοσιάν, Ε. (2013) *Αντιμετώπιση ατόμων με αναπηρία. Ιστορική αναδρομή*. <http://www.hospitaldentistry.gr/assets/documents/journal/2013/3.pdf> [Πρόσβαση: 24/11/18].

Μπούνια, Α. (2009) *Στα παρασκήνια του μουσείου*. Αθήνα: Πατάκη.

Νάκου, Ε. (2001) *Μουσεία: εμείς, τα πράγματα και ο πολιτισμός*. Αθήνα: Νήσος.

Νησιώτου - Μαντέλου, Ι. (2015) *Άτομα με κινητικές δυσκολίες στο χώρο του μουσείου* στο Αργυρόπουλος, Β. Χαμονικολάου, Σ. Κανάρη, Χ. Πολιτισμός/Ειδική Αγωγή. Η πρόσβαση ατόμων πρόσβαση ατόμων με αναπηρίες ή/και ειδικές εκπαιδευτικές ανάγκες στο φυσικό και πολιτισμικό περιβάλλον των μουσείων και των αρχαιολογικών χώρων. Βόλος: Πανεπιστήμιο Θεσσαλίας.

ΟΔΥΣΣΕΥΣ, Υπουργείο πολιτισμού. (2012) *Αρχαιολογικό Μουσείο Κομοτηνής*. http://odysseus.culture.gr/h/1/gh151.jsp?obj_id=3423 [Πρόσβαση: 25/02/18].

Οικονόμου, Μ. (2003) *Μουσείο: Αποθήκη ή Ζωντανός Οργανισμός*. Αθήνα: Κριτική.

Ορφανίδη, Α. Λυριτζής, Ι. (2006) *Εισαγωγή στη μουσειολογία και στην προληπτική συντήρηση*. Αθήνα: Καρδαμίτσα.

Πανουργιά, Δ. (2016) *Προσβασιμότητα των ατόμων με πρόβλημα όρασης στα Μουσεία: Η περίπτωση Μουσείων της Αθήνας και της Θεσσαλονίκης*. Αθήνα: Χαροκόπειο Πανεπιστήμιο.

Παπαϊωάννου, Γ. Στεργιάκη, Α. (2013) *Σχολείο – Μουσείο – Ψηφιακός κόσμος. Σύνθεση ψηφιακού μουσειακού χώρου με συνεπιμέλεια μαθητών και εκπαιδευτικών*. Ρόδος: Εκδόσεις Σχολικής Βιβλιοθήκης Γυμνασίου Ιαλυσού.

Πέτρου, Ι. (2011) *Ζητήματα κοινωνικού αποκλεισμού ατόμων με προβλήματα όρασης, εκπαίδευσης προκλήσεις και προοπτικές*. Θεσσαλονίκη: Αριστοτέλειο Πανεπιστήμιο Θεσσαλονίκης.

Πολυχρονίου, Ι στο Βελιώτη-Γεωργοπούλου, Μ. και Τουνταςάκη Ε. (1997) *Μουσεία και άτομα με ειδικές ανάγκες: Εμπειρίες και Προοπτικές*. Κέντρο Κοινωνικής Μορφολογικής και Κοινωνικής Πολιτικής, ΥΠΠΟ Διεύθυνση Λαϊκού Πολιτισμού. Αθήνα: Gutenberg.

Πολυχρονίου, Ι. (2015) *Καθολική Πρόσβαση των Ατόμων με Αναπηρία και Ειδικές Εκπαιδευτικές Ανάγκες σε μουσεία και αρχαιολογικούς χώρους στο Βασίλης Αργυρόπουλος, Σοφία Χαμονικολάου, Χαρά Κανάρη, Πολιτισμός/Ειδική Αγωγή. Η πρόσβαση ατόμων με αναπηρίες ή/και ειδικές εκπαιδευτικές ανάγκες στο φυσικό και πολιτισμικό περιβάλλον των μουσείων και των αρχαιολογικών χώρων*. Βόλος: Πανεπιστήμιο Θεσσαλίας.

Πολυχρονοπούλου, Σ. (1995) *Παιδιά και Εφηβοί με ειδικές ανάγκες και δυνατότητες*. Αθήνα: Ιδιωτική.

Προσβασιμότητα και ασφάλεια χρήσης των δομικών έργων. (2018) [Πρόσβαση: 25/10/18]. <http://neaprovasinomothesia.blogspot.com/>

Σαραφίδου, Γ. Ο. (2011) *Συνάρθρωση Ποσοτικών & Ποιοτικών Προσεγγίσεων: η εμπειρική έρευνα*. Αθήνα: Gutenberg.

Σκλομπονάκη, Μ. (2007) *Αντιμετώπιση των ατόμων με κινητικά προβλήματα στο Δήμο Ρεθύμνης*. Καλαμάτα: Τεχνολογικό ίδρυμα Καλαμάτας.

Σπανδάγου, Η. (2011) *Η αξιοποίηση των μουσείων στην ενταξιακή εκπαίδευση των παιδιών με αναπηρίες στο Παιδί και εκπαίδευση στο μουσείο*. Αθήνα: Πατάκη.

Σταυρόπουλος, Κ. Ασημακοπούλου, Α. (2016) *Η κριτική της εξέλιξης των νομοθετικών διατάξεων κτιρίων για Α.μ.ε.Α.*

<http://okeanis.lib.teipir.gr/xmlui/bitstream/handle/123456789/2966/%CE%97%20%CE%9A%CF%81%CE%B9%CF%84%CE%B9%CE%BA%CE%AE%20%CF%84%CE%B7%CF%82%20%CE%95%CE%BE%CE%AD%CE%BB%CE%B9%CE%BE%CE%B7%CF%82%20%CF%84%CF%89%CE%BD%20%CE%9D%CE%BF%CE%BC%CE%BF%CE%B8%CE%B5%CF%84%CE%B9%CE%BA%CF%8E%CE%BD%20%CE%94%CE%B9%CE%B1%CF%84%CE%AC%CE%BE%CE%B5%CF%89%CE%BD%20%CE%B3%CE%B9%CE%B1%20%CE%91%CE%9C%CE%95%CE%91.pdf?sequence=1&isAllowed=y>
[Πρόσβαση: 25/02/18].

Σφακιανού, Μ. (2008) *Από τον Οιδίποδα στον Ήφαιστο: Αναπηρία. Η πραγματικότητα πίσω από τον μύθο.* <http://www.eoty.gr/titles/save.asp?titlenumber fo=2812>
[Πρόσβαση: 25/06/18].

Σούλης, Σ. Γ. (2013) *Εκπαίδευση και Αναπηρία.* Αθήνα: Εθνική Συνομοσπονδία ατόμων με Αναπηρία.

Το Blog των ΑμεΑ. (2014) *Ισχύουσα πολεοδομική νομοθεσία για την εξυπηρέτηση των ατόμων με αναπηρία.* http://amea-blog.blogspot.com/2014/03/blog-post_4843.html
[Πρόσβαση: 20/10/18].

Τσαούσης, Δ. Τσιάκαλος, Γ. Μουσούρου, Λ. Μωυσίδης Α. Ρομπόλης, Σ. Δημουλάς, Κ. Ξεάρχος, Γ. Ψημμενος Ι. Κασιμάτη, Κ. (2007) *Κοινωνικός αποκλεισμός: η Ελληνική εμπειρία.* Αθήνα : Gutenberg,.

Τσιαμάγκα, Ε. (2017) *Η χρήση των κοινωνικών ιστοριών στον χώρο των μουσείων για τα άτομα στο φάσμα του αυτισμού. Η περίπτωση του Αρχαιολογικού Μουσείου Θεσσαλονίκης.* <http://museumedulab.ece.uth.gr/main/sites/default/files/A.%204..pdf> [Πρόσβαση: 20/02/18].

Τσιαούση, Ε. (2016) *Η πρόσβαση, η κοινωνική ενσωμάτωση και η εκπαίδευση ατόμων με αναπηρίες στα μουσεία. Η περίπτωση του <<Αθανασάκειου>> Αρχαιολογικού Μουσείου Βόλου.* Θεσσαλονίκη: Αριστοτέλειο Πανεπιστήμιο Θεσσαλονίκης.

Τσιτούρη, Α. (2005) *Καθολική πρόσβαση των ατόμων με αναπηρία σε χώρους πολιτισμού: Πραγματικότητα ή ουτοπία;* Τετράδιο Μουσειολογίας. Αθήνα: Μεταίχμιο.

ΥΠΕΚΑ. (χ.χ) Πολιτικές και πρότυπα: Οδηγίες Σχεδιασμού για την αυτόνομη διακίνησης και διαβίωση ΑΜΕΑ. <http://www.ypeka.gr/Default.aspx?tabid=380> [Πρόσβαση: 22/04/18].

Υπουργείο Παιδείας, Έρευνας και Θρησκευμάτων. (2008) *ΝΟΜΟΣ ΥΠ' ΑΡΙΘ. 3699 Ειδική Αγωγή και Εκπαίδευση ατόμων με αναπηρία ή με ειδικές εκπαιδευτικές ανάγκες.* Αθήνα

Χουρμουζιάδη, Α. (2006) *Το Ελληνικό Αρχαιολογικό Μουσείο: Ο εκθέτης – το έκθεμα – ο επισκέπτης.* Θεσσαλονίκη: Βάνιας.

Χριστοφή, Μ. (2013) *Προσβασιμότητα και Αναπηρία.* Αθήνα: Εθνική Συνομοσπονδία ατόμων με Αναπηρία.

Ψηφιακή πλατφόρμα Ελληνικής κωδικοποιημένης νομοθεσίας. (2018) *Νόμος 2430/1996 (ΦΕΚ 156/Α/10-7-1996), Καθιέρωση της 3ης Δεκεμβρίου ως ημέρα ατόμων με ειδικές ανάγκες θέσπιση του θεσμού της Κάρτας αναπηρίας και άλλες διατάξεις.* <https://www.e-nomothesia.gr/kat-nomothesia-genikou-endiapherontos/nomos-2430-1996-fek-156-a-10-7-1996.html> [Πρόσβαση: 25/02/18].

European Concept for Accessibility (2003) *European Concept for Accessibility.* Network c/o Info-Handicap: Luxembourg. http://news.designforall.org/publico/index.php?opc=articulo&article=651&idioma_article=en [Πρόσβαση: 25/04/18].

Musee du Quai Branly (x.x.)Visitors with disabilities <http://www.quaibrantly.fr/en/if-you-are/visitors-with-disabilities/> [Πρόσβαση: 24/11/18].

Shahnaz, A. O (2013) *A Disability History Timeline The struggle for equal rights through the ages*. North West: NHS.

Smithsonian. (x.x) *Guidelines for Accessible Exhibition Design*. <https://www.si.edu/Accessibility/SGAED> [Πρόσβαση: 25/03/18].

Tatic, D. (2015) *Access for People with Disabilities to Culture, Tourism, Sports and Leisure Activities: Towards Meaningful and Enriching Participation*. Council of Europe.

Tourismus Salzburg GmbH (2017) Barrier-Free Salzburg <https://www.salzburg.info/en/salzburg/barrier-free> [Πρόσβαση: 24/11/18].

United Nations- Disability (2018) *Convention on the Rights of Persons with Disabilities (CRPD)*. <https://www.un.org/development/desa/disabilities/convention-on-the-rights-of-persons-with-disabilities.html> [Πρόσβαση: 20/09/18].

Zisi, V. Katsarou, D. Kokaridas, D. Kouthouris, C. (2017) *New Approaches on History and Disability in Greece* στο Gaillard, J. Hoyos Cuartas, L. M. Fernández Ortega, A. J (2017) *Estructura y Organización del Deporte Paralímpico. Una mirada Internacional* Colombia. Universitaria: CENDA.

Παράρτημα

Ερωτηματολόγιο: Αρχαιολογικό Μουσείο Κομοτηνής

Α. Γενικές πληροφορίες Μουσείου:

Τίτλος Φορέα:

1. Διεύ/νση Επίσημου Ιστότοπου:
2. Ιδιοκτησιακό καθεστώς που εμπίπτει το Μουσείο:
3. Έτος ίδρυσης:
4. Έτος πρώτης λειτουργίας:
5. Πόση έκταση καλύπτουν οι εγκαταστάσεις του μουσείου;
6. Λαμβάνει το Μουσείο χορηγίες/επιδότησεις;

ΝΑΙ ΟΧΙ

Αν ναι, περιγράψτε:

Ποιες Ημέρες	&	Ωρες λειτουργίας:
Δευτέρα	<input type="checkbox"/>	
Τρίτη	<input type="checkbox"/>	
Τετάρτη	<input type="checkbox"/>	
Πέμπτη	<input type="checkbox"/>	
Παρασκευή	<input type="checkbox"/>	
Σάββατο	<input type="checkbox"/>	
Κυριακή	<input type="checkbox"/>	
Κατόπιν συνεννόησης	<input type="checkbox"/>	

8. Υπάρχουν ημερομηνίες ελεύθερης εισόδου;

ΝΑΙ ΟΧΙ

Αν ναι, ποιες:

9. Είναι ανοιχτό για όλο το κοινό;

ΝΑΙ ΟΧΙ

Εάν όχι για ποιες είναι ανοιχτό;

10. Υπάρχει όριο στον αριθμό των επισκεπτών κατά την επίσκεψη;

ΝΑΙ ΟΧΙ

Αν ναι, ποιο:

11. Υπάρχει πρόγραμμα ξεναγήσεων;

ΝΑΙ ΟΧΙ

Αν ναι,

Καθημερινά Κατόπιν συνεννόησης

12. Γίνονται Ξεναγήσεις σε άλλες γλώσσες;

ΝΑΙ ΟΧΙ

Αν ναι, σε ποιες:

13. Γίνονται εκπαιδευτικές ξεναγήσεις σε μαθητές;

ΝΑΙ ΟΧΙ

Β. Εκθεσιακός χώρος

14. Αίθουσες Μουσείου

Αριθμός

Αίθουσες εκθεμάτων	Αριθμός
Διοικητικές αίθουσες	
Αίθουσες συνεδράσεων	
Εργαστήρια συντήρησης	
Βιβλιοθήκη	
Τουαλέτες προσωπικού	
Τουαλέτες επισκεπτών	
Υπάιθροι χώροι εκθεμάτων	
Χώρος στάθμευσης για το προσωπικό	
Χώρος στάθμευσης για τους επισκέπτες	

Γ. Εκθεσιακός χώρος κατάλληλος για ΑμεΑ και βοηθητικά μέσα.

16. Το μουσείο είναι φυσικά προσβάσιμο σε άτομα με κινητικά προβλήματα;

ΝΑΙ ΟΧΙ

Αν ναι, ποιο/ποια από τα παρακάτω υπάρχουν;

Αναβατόριο	
Ανελκυστήρας	
Ράμπα εισόδου	
Θέση στάθμευσης Α.μ.Ε.Α	

Τουαλέτα Α.μ.Ε.Α	
Νοητική πρόσβαση (ηχητική περιγραφή, απτικά μοντέλα, κ.λπ.)	
Πρόσβαση στις πληροφορίες	
Κανένα από τα προηγούμενα	

17. Γίνονται ξεναγήσεις για Α.μ.Ε.Α;

ΝΑΙ ΟΧΙ

Αν ναι, τι δράσεις έχουνε γίνει μέχρι στιγμής;

18. Τι ειδίκευση έχει το προσωπικό που υλοποιεί τα προγράμματα ή τις ξεναγήσεις;

19. Πως ανταποκρίνονται τα άτομα αυτά στις παραπάνω δράσεις;

20. Είναι διαθέσιμα σε μόνιμη βάση ή έχουν πραγματοποιηθεί περιστασιακά;

21. Σε τι υστερεί το μουσείο όσον αφορά την προσβασιμότητα Α.μ.Ε.Α;

22. Διαθέτει το μουσείο οπτικοακουστικά μέσα και εφαρμογές για την εξυπηρέτηση των

ατόμων με αναπηρίες:

ΝΑΙ ΟΧΙ

Δ. Εκθεσιακός χώρος κατάλληλος για Ατομα με κινητικά προβλήματα

23. Υπάρχει πρόβλεψη παροχής κάποιων καθισμάτων για τα άτομα με κινητικά προβλήματα που δεν χρησιμοποιούν αναπηρικό αμαξίδιο;

24. Σε περίπτωση που οι επισκέπτες είναι άτομα με αναπηρικά αμαξίδια μπορούν να εισέλθουν, να κινηθούν άνετα και να έχουν πρόσβαση σε όλο τον εκθεσιακό χώρο;

25. Υπάρχουν εκθέματα, τα οποία βρίσκονται σε κατάλληλο ύψος για άτομα με αναπηρικά αμαξίδια;

ΝΑΙ ΟΧΙ

26. Υπάρχει η δυνατότητα παροχής φωτογραφιών μεμονωμένων αντικειμένων, τα οποία δεν βρίσκονται σε κατάλληλη θέση οπτικής επαφής; ΝΑΙ ΟΧΙ