



**ΑΝΟΙΚΤΟ  
ΠΑΝΕΠΙΣΤΗΜΙΟ  
ΚΥΠΡΟΥ**

**ΣΧΟΛΗ ΟΙΚΟΝΟΜΙΚΩΝ  
ΕΠΙΣΤΗΜΩΝ ΚΑΙ ΔΙΟΙΚΗΣΗΣ**

**ΜΕΤΑΠΤΥΧΙΑΚΟ ΠΡΟΓΡΑΜΜΑ ΣΠΟΥΔΩΝ**

**«ΔΙΟΙΚΗΣΗ ΕΠΙΧΕΙΡΗΣΕΩΝ»**

## **ΔΙΑΤΡΙΒΗ ΕΠΙΠΕΔΟΥ ΜΑΣΤΕΡ**

**Ο ΡΟΛΟΣ ΠΟΥ ΜΠΟΡΕΙ ΝΑ  
ΔΙΑΔΡΑΜΑΤΙΣΕΙ Ο ΤΟΥΡΙΣΜΟΣ  
ΣΤΗΝ ΑΝΑΚΑΜΨΗ ΤΗΣ ΕΘΝΙΚΗΣ  
ΟΙΚΟΝΟΜΙΑΣ ΤΗΣ ΕΛΛΑΔΑΣ  
ΜΕΤΑ ΤΗΝ ΟΙΚΟΝΟΜΙΚΗ ΚΡΙΣΗ**

**ΟΝΟΜΑ ΦΟΙΤΗΤΗ**

**ΕΛΕΝΗ ΠΛΑΤΑΝΙΤΗ**

**ΕΠΙΒΛΕΠΩΝ ΚΑΘΗΓΗΤΗΣ  
ΔΗΜΗΤΡΙΟΣ ΑΣΤΕΡΙΟΥ**

**ΑΘΗΝΑ, ΙΑΝΟΥΑΡΙΟΣ, 2017**

Ανοικτό Πανεπιστήμιο Κύπρου

**Σχολή Οικονομικών Επιστημών και Διοίκησης**

**Μεταπτυχιακό Πρόγραμμα Σπουδών «Διοίκηση  
Επιχειρήσεων»**

## **Μεταπτυχιακή Διατριβή**

**Ο Ρόλος που Μπορεί να Διαδραματίσει ο Τουρισμός στην  
Ανάκαμψη της Εθνικής Οικονομίας της Ελλάδας Μετά την  
Οικονομική Κρίση**

**Ελένη Πλατανίτη**

**Επιβλέπων Καθηγητής  
Δημήτριος Αστερίου**

Η παρούσα μεταπτυχιακή διατριβή υποβλήθηκε προς μερική εκπλήρωση των απαιτήσεων για απόκτηση μεταπτυχιακού τίτλου σπουδών στη Διοίκηση Επιχειρήσεων (MBA) από τη Σχολή Οικονομικών Επιστημών και Διοίκησης του Ανοικτού Πανεπιστημίου Κύπρου.

**Ιανουάριος 2017**



# Περίληψη

Η Ελλάδα πλήττεται από την οικονομική κρίση από το 2008 και βρίσκεται σε βαθιά οικονομική ύφεση. Για να αντιμετωπιστεί μία τέτοια κατάσταση θα πρέπει να εξεταστούν οι τομείς της οικονομίας της οι οποίοι πιθανόν να τη βοηθήσουν να ανακάμψει. Ο τομέας του τουρισμού δεν θα μπορούσε να μην πληγεί από την εκτεταμένη οικονομική ύφεση που αντιμετωπίζει η Ελλάδα. Παρόλα αυτά, είναι δυνατόν ο κλάδος του τουρισμού, σε μία χώρα όπως είναι η Ελλάδα, που ο τουρισμός είναι ένας από τους βασικούς τομείς δραστηριότητά της και αποτελεί τη βαριά βιομηχανία της, να συμβάλει στην ανάκαμψη της οικονομίας της.

Σκοπός της παρούσας μεταπτυχιακής διατριβής είναι να εξεταστεί και να διαπιστωθεί εάν μπορεί ο τουρισμός να βοηθήσει στην οικονομική ανάκαμψη της Ελλάδας, ώστε να μπει σε τροχιά ανάπτυξης. Ερευνάται ο ρόλος του τουρισμού και κατά πόσο έχει ήδη επηρεαστεί μέχρι σήμερα από την οικονομική κρίση που περνάει η χώρα. Στόχος είναι να βγουν ασφαλή συμπεράσματα στο κατά πόσο ο τουρισμός είναι για την Ελλάδα το κλειδί για την έξοδο από την δυσμενή οικονομική κατάσταση που συμβαίνει, αλλά και να προταθούν μέτρα με σκοπό την βελτίωση του Ελληνικού τουριστικού προϊόντος ώστε να μπορέσει να συμβεί αυτό και να διατηρηθεί η Ελλάδα στις πρώτες θέσεις κατάταξης ως τουριστικός προορισμός σε ευρωπαϊκό και παγκόσμιο επίπεδο.

Η μεθοδολογία που πραγματοποιήθηκε είναι η ποιοτική και ποσοτική έρευνα. Πραγματοποιήθηκε καταρχήν βιβλιογραφική ανασκόπηση (ενδεικτικές πηγές: Ελληνικός Οργανισμός Τουρισμού, Σύνδεσμος Ελληνικών Τουριστικών Επιχειρήσεων, Ινστιτούτο Τουριστικών Ερευνών και Προβλέψεων, Ίδρυμα Οικονομικών και Κοινωνικών Ερευνών, Ξενοδοχειακό Επιμελητήριο Ελλάδος, UNWTO (Παγκόσμιος Οργανισμός Τουρισμού), Κυπριακός Οργανισμός Τουρισμού, ελληνική και ξένη βιβλιογραφία και άρθρα καθώς και ηλεκτρονικές πηγές από το διαδίκτυο). Στη συνέχεια, έγινε συλλογή δευτερογενών στατιστικών δεδομένων από την Ελληνική Στατιστική Υπηρεσία, τον ΣΕΤΕ, την Κεντρική Ελληνική Τράπεζα, στα οποία έγινε ανάλυση. Στη συνέχεια εξετάστηκε η σχέση τουρισμού και εθνικής οικονομίας με την εφαρμογή της οικονομετρίας. Συγκεκριμένα πραγματοποιήθηκε ανάλυση παλινδρόμησης με τη μέθοδο των ελαχίστων τετραγώνων (μέθοδος με σκοπό την

ελαχιστοποίηση του αθροίσματος των τετραγώνων των καταλοίπων) και στη συνέχεια έγιναν οι απαραίτητοι έλεγχοι και υπολογισμοί ώστε να διαπιστωθεί η σχέση του ΑΕΠ και των τουριστικών αφίξεων.

# Abstract

Greece, having being struck from the financial crisis since 2008, is within a deep financial recession today. To cope with such conditions, economic sectors that will help Greece to recover must be examined. The sector of tourism could not have avoided recession. However, being one of Greece's basic economic sectors and its - so called - "heavy" industry, tourism could help towards economic recovery.

Scope of the current thesis is to examine and ascertain if tourism can help towards Greece's economic recovery, setting the country into a development process. In this framework, the role of tourism and the extent to which it has been affected from the financial crisis are being examined. The aim is to end up with secure conclusions on whether tourism is the key to Greece's exit from recession, as well as to propose improvement measures for the Greek touristic product to help Greece overcome its problems and remain in high ranking as a European and international touristic destination.

The methodology followed included qualitative and quantitative research. The procedure started with research on references (indicative sources: Greek National Tourism Organization, Greek Tourism Confederation, Tourism Research and Predictions Institute, Foundation for Economic and Industrial Research, Hellenic Chamber of Hotels, United Nations World Tourism Organization, Cyprus Tourism Organization, Greek and non-Greek bibliography and articles, as well as web sources). The second step included the collection and analysis of secondary statistical data from the Hellenic Statistical Authority, the Greek Tourism Confederation and the Bank of Greece. The third step was the examination of the relation of tourism and the national economy with econometry. It included regression analysis with the method of least-squares approach (method aiming at minimizing the sum of squared residuals of the linear regression model) and necessary checks and calculations to determine the relation of GDP and touristic arrivals.

# Ευχαριστίες

Ευχαριστώ θερμά τον επιβλέποντα καθηγητή μου, κύριο Δημήτριο Αστερίου για τη βοήθεια και καθοδήγησή του στην εκπόνηση της παρούσας μεταπτυχιακής διατριβής.

Ευχαριστώ πολύ επίσης, την οικογένειά μου, τον γιό μου Πάρι και τον σύζυγό μου Γιώργο για την συμπαράσταση και κατανόησή τους.

# Περιεχόμενα

Περίληψη .....	4
Abstract .....	6
Ευχαριστίες .....	7
Περιεχόμενα .....	8
Κεφάλαιο 1 .....	10
Εισαγωγή .....	10
Κεφάλαιο 2 .....	12
Στοιχεία για την Ελληνική Βιομηχανία Τουρισμού .....	12
2.1    Ιστορική Αναδρομή του Ελληνικού Τουρισμού.....	12
2.2    Περιγραφή ελληνικού τουριστικού προϊόντος .....	13
2.3    Η θέση του Ελληνικού τουριστικού προϊόντος στη διεθνή αγορά.....	16
2.4    Τα είδη του Ελληνικού Τουρισμού.....	21
2.5    Τα θετικά στοιχεία του Ελληνικού τουρισμού και τα στοιχεία που χρειάζονται βελτίωση (swot ανάλυση) .....	25
2.6    Η δυναμική/συμβολή του τουρισμού πριν το 2008 σε σχέση με την εθνική οικονομία	28
2.7    Η δυναμική/συμβολή του τουρισμού σήμερα (2015) σε σχέση με την εθνική οικονομία	29
Κεφάλαιο 3 .....	34
Επισκόπηση της Βιβλιογραφίας.....	34
Κεφάλαιο 4 .....	39
Δεδομένα και Μεθοδολογία.....	39
Κεφάλαιο 5 .....	41
Η επίδραση της οικονομικής κρίσης της Ελλάδας στον τουρισμό της .....	41
5.1    Αφίξεις τουριστών στην Ελλάδα .....	41
5.2    Διανυκτερεύσεις αλλοδαπών τουριστών στην Ελλάδα.....	43
5.3    Αριθμός και είδος ξενοδοχειακού δυναμικού .....	46
5.4    Πληρότητες καταλυμάτων.....	51
5.5    Έσοδα από τουρισμό – τουριστικές εισπράξεις .....	52



5.6	Απασχόληση στον τομέα του τουρισμού .....	54
5.7	Η συμβολή του τουρισμού στο ΑΕΠ.....	58
5.8	Επενδύσεις στον τομέα του τουρισμού .....	62
5.9	Εμπειρική Έρευνα – Ανάλυση Παλινδρόμησης.....	62
5.9.1	Ορισμοί - Ορολογία.....	62
5.9.2	Εμπειρική Ανάλυση.....	63
Κεφάλαιο 6	.....	67
Συμπεράσματα - Επίλογος	.....	67
Παράρτημα Α	.....	70
Δεδομένα και Πίνακες Εμπειρικής Ανάλυσης.....		70
Βιβλιογραφία	.....	72

# Κεφάλαιο 1

## Εισαγωγή

Η βιομηχανία του τουρισμού αποτελεί την πιο πολύπλευρη βιομηχανία στον κόσμο. Πολλές είναι οι αναπτυσσόμενες χώρες οι οποίες δεν έχουν αναπτύξει ιδιαίτερα άλλου είδους βιομηχανίες και στηρίζουν την οικονομία τους σχεδόν εξολοκλήρου στη βιομηχανία του τουρισμού (έσοδα, απασχόληση, ανάπτυξη κλπ) (ΙΤΕΠ, 2000).

Ο τουρισμός είναι οριζόντια δραστηριότητα σε αντίθεση με τις περισσότερες μεταποιητικές ή του πρωτογενούς τομέα δραστηριότητες που είναι κάθετες. Αυτό σημαίνει ότι η επίδραση του τουρισμού αντικατοπτρίζεται σε πολλούς κλάδους της οικονομίας (μεταφορές, καταλύματα, εστίαση, διασκέδαση, εμπορικά καταστήματα). Άρα από μόνος του ως κλάδος επηρεάζει πολλούς τομείς της οικονομίας (ΣΕΤΕ, Ίκκος Άρης, 2015).

Ο τουρισμός σε διεθνές επίπεδο αποτελεί σημαντικό παράγοντα για το διεθνές εμπόριο, αφού οι εισπράξεις από τον αλλοδαπό τουρισμό αποτελούν τον 4<sup>ο</sup> σημαντικότερο τομέα παγκοσμίως ως προσδιοριστικό παράγοντα για την οικονομική ανάπτυξη και ευρωστία, μετά από τις εξαγωγές των καυσίμων, των χημικών και την αυτοκινητοβιομηχανία.

Συνεπώς, είναι πολύ σημαντικό να εξεταστεί ο ρόλος που μπορεί να διαδραματίσει ο τουρισμός για την οικονομική ανάκαμψη μίας χώρας η οποία έχει πληγεί από βαθιά οικονομική ύφεση αλλά παράλληλα αποτελεί και έναν από τους κορυφαίους τουριστικούς προορισμούς παγκοσμίως, την Ελλάδα.

Συγκεκριμένα, ο τουρισμός για την Ελλάδα αποτελεί έναν από τους σημαντικότερους παράγοντες για ανάπτυξη και εισροή εσόδων και συνεπώς αναμένεται να έχει σημαντική συνεισφορά στην βιωσιμότητα της οικονομίας.

Έχουν γίνει αρκετές μελέτες οι οποίες πραγματεύονται τη σπουδαιότητα της βιομηχανίας του τουρισμού, τόσο σε επίπεδο χώρας, όσο και σε παγκόσμιο επίπεδο και συνεχίζονται να γίνονται, τόσο για λογαριασμό ιδιωτικών φορέων όσο και για δημόσιους φορείς αλλά και για ολόκληρες χώρες, ώστε να αποφασιστούν και να προγραμματιστούν οι τομείς στους οποίους θα επενδύσουν με σκοπό τη μεγιστοποίηση των αποδόσεων.

Τα αποτελέσματα που αναμένουμε από την παρούσα έρευνα είναι να δούμε κατά πόσο μπορεί ο τουρισμός να βοηθήσει την Ελλάδα να ξεπεράσει την οικονομική κρίση και να μπει σε τροχιά ανάπτυξης. Συγκεκριμένα, θα πρέπει να εντοπιστούν και να εξεταστούν οι τρόποι και οι απαραίτητες ενέργειες που χρειάζεται να γίνουν ώστε να επιτευχθεί κάτι τέτοιο, να εξεταστούν αν υπάρχουν άλλες χώρες οι οποίες κατάφεραν να το επιτύχουν, ώστε να βγουν συμπεράσματα σχετικά με το κατά πόσο μπορεί να έχει επιτυχημένη εφαρμογή κάτι τέτοιο και στην Ελλάδα.

Η έρευνα αυτή θα βοηθήσει να διασαφηνιστεί ο ρόλος του τουρισμού στην ελληνική οικονομία και αν πράγματι είναι τόσο σημαντικός ώστε να μπορέσει να παρασύρει και άλλους τομείς της (π.χ. την κατασκευή, την απασχόληση κ.α.) και τελικά ολόκληρη την χώρα στο να αντιμετωπίσει την ύφεση και να ξεκινήσει η ανάκαμψη της οικονομίας της. Μέχρι τώρα έχουν γίνει μελέτες σχετικά με το πως έχει επηρεαστεί ο τουρισμός από την οικονομική κρίση της Ελλάδας. Η παρούσα μελέτη αφορά στο κατά πόσο αλλά και πως ο τουρισμός θα βοηθήσει την Ελλάδα να ανακάμψει. Η σπουδαιότητα της έρευνας είναι μεγάλη, αφού θα δώσει στοιχεία για το εάν μπορεί ο τουρισμός να παρασύρει όλη την οικονομία της Ελλάδας σε ανάπτυξη, μέσω μιας σειράς δράσεων από την πολιτεία (όπως π.χ. χρηματοδότηση των επιχειρήσεων του τουρισμού, μείωση φορολογίας τους, κίνητρα για αύξηση της απασχόλησης), ακόμα και αν χρειαστεί να ρίξει περισσότερο το βάρος της στον τουρισμό σε σχέση με άλλους τομείς της οικονομίας.

# Κεφάλαιο 2

## Στοιχεία για την Ελληνική Βιομηχανία Τουρισμού

### 2.1 Ιστορική Αναδρομή του Ελληνικού Τουρισμού

Ο τουρισμός κάνει την εμφάνισή του στην ελληνική πραγματικότητα από την αρχαιότητα, όπου οι εύποροι και κοινωνικά ανώτεροι της εποχής εκείνης ήταν οι μόνοι που είχαν ελεύθερο χρόνο τον οποίο μπορούσαν να τον διαθέτουν σε μετακινήσεις – ταξίδια. Σημαντικός ελληνικός πόλος έλξης κατά την αρχαιότητα ήταν η διοργάνωση των Ολυμπιακών Αγώνων, ενώ η Αίγυπτος αποτελούσε πόλο έλξης για έλληνες τουρίστες. Κάπως έτσι δημιουργήθηκαν οι ανάγκες για ανάπτυξη των μέσων μεταφοράς καθώς και η δημιουργία καταλυμάτων τόσο σε ενδιάμεσους όσο και σε τελικούς σταθμούς των ταξιδιωτών. Πληροφορίες σχετικά με τον ελληνικό τουρισμό εντοπίζονται το 1929 όπου ιδρύεται ο ΕΟΤ από την Κυβέρνηση Βενιζέλου σηματοδοτώντας την έναρξη της σύγχρονης τουριστικής πολιτικής (τυπώθηκαν έντυπα και αφίσες του ΕΟΤ, ορίστηκαν προδιαγραφές για τα τουριστικά καταλύματα καθώς επίσης δημιουργήθηκαν υποδομές π.χ. περίπτερα σε αρκετούς αρχαιολογικούς χώρους). Παρόλα αυτά, στην Ελλάδα αρχίζει να αναπτύσσεται έντονα η τουριστική κίνηση από το 1950 (επανίδρυση του ΕΟΤ, ο οποίος είχε καταργηθεί το 1936) και μετά και ιδιαίτερα την δεκαετία του 1960 και έως το 1970, με ρυθμούς ραγδαίους και μη πραγματοποιήσιμους από καμία άλλη χώρα παγκοσμίως (οι αφίξεις από 68.000 που ήταν το 1951 εκτινάχτηκαν σε 1.130.000 το 1966) ενώ από το 1980 και έπειτα η ανάπτυξη του τουρισμού αποκτά πιο σταθερούς ρυθμούς. Η ανάπτυξη αυτή οφείλεται στην έντονη και στοχευμένη τουριστική πολιτική που ασκήθηκε (διαφημιστικές καμπάνιες στο εξωτερικό, προβολή της χώρας στο εξωτερικό μέσω ταινιών που γυρίστηκαν στα ελληνικά νησιά, η ίδρυση του Φεστιβάλ Επιδαύρου και Αθηνών, η δημιουργία αφισών και η βελτίωση των τουριστικών υποδομών). Ο ελληνικός τουρισμός από το 1990 μέχρι

και σήμερα έχει κινηθεί με μικρές διακυμάνσεις. Η τουριστική πολιτική που ακολουθείται είναι η προσφορά συνεχούς βελτιωμένου προϊόντος. Έτσι αναπτύχθηκε ο μαζικός τουρισμός. Η Ελλάδα κατατάσσεται στις υψηλότερες τουριστικές χώρες της Ευρώπης. Ο τουρισμός αποτελεί ένα πολύ σημαντικό κομμάτι του ελληνικού ΑΕΠ, που πλησιάζει το 20%.

Σύμφωνα με τον Παγκόσμιο Οργανισμό Τουρισμού, η Ελλάδα είχε ρυθμούς αύξησης του τουρισμού μεγαλύτερους από κάθε άλλη χώρα παγκοσμίως. Συγκεκριμένα, ο ρυθμός αύξησης την περίοδο 1950-1960 ήταν 1098%, την επόμενη δεκαετία ήταν 302%, ενώ τη δεκαετία 1970-1980 ήταν 227%.

Τα τελευταία χρόνια στην Ελλάδα γίνονται προσπάθειες ανάπτυξης διαφόρων ειδών τουρισμού, με σκοπό την αύξηση της προσέλκυσης νέων επισκεπτών καθώς και της επιμήκυνσης της τουριστικής περιόδου. Τα είδη αυτά του τουρισμού είναι ο συνεδριακός, ο εναλλακτικός, ο αγροτουρισμός, ο αθλητικός, ο οικοτουρισμός, ο χειμερινός, ο μορφωτικός, ο θεραπευτικός, ο περιηγητικός, ο αστικός, ο θρησκευτικός, κ.α. Η ανάπτυξη αυτών των ειδών τουρισμού στην Ελλάδα παρουσιάζει σημαντικές δυσκολίες στο να επιτευχθεί, αφού η Ελλάδα έχει συνδεθεί με την θάλασσα και το καλοκαίρι και είναι δύσκολο να αλλαχθεί η εικόνα αυτή που έχουν οι τουρίστες για την χώρα. Παρόλα αυτά οι προσπάθειες τώρα πια είναι συστηματικές.

Τα πλεονεκτήματα της Ελλάδας στον τομέα του τουρισμού είναι το πλούσιο φυσικό περιβάλλον, η ιστορία της χώρας, η πολιτιστική κληρονομιά.

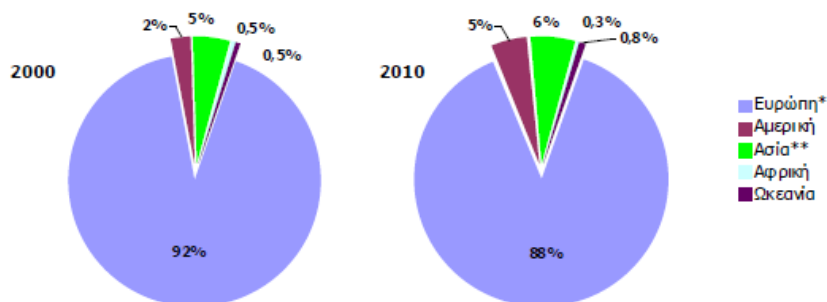
Σημαντικό ρόλο στην μεγάλη ανάπτυξη του τουρισμού στην Ελλάδα έπαιξε η τεχνολογική ανάπτυξη, η οποία είχε ως επακόλουθο την μείωση των αποστάσεων, καθώς και η μεγάλη αύξηση των ξενοδοχειακών μονάδων και των κλινών καθώς και οι ποιότητα των προσφερόμενων υπηρεσιών.

## **2.2 Περιγραφή ελληνικού τουριστικού προϊόντος**

Τουρίστας, σύμφωνα με τον Παγκόσμιο Οργανισμό Τουρισμού, είναι ο επισκέπτης ενός προορισμού ο οποίος διαμένει τουλάχιστον μία νύχτα σε κάποιο κατάλυμα στον τόπο επίσκεψής του (ΙΤΕΠ, 1997).

Τουριστικό προϊόν είναι το πακέτο εκείνο το οποίο προσφέρεται στον επισκέπτη και για το οποίο ο επισκέπτης επιλέγει να επισκεφθεί ένα μέρος. Δεν αποτελείται μόνο από απτά αλλά και από άυλα χαρακτηριστικά. Το τουριστικό προϊόν επηρεάζεται από την όλη λειτουργία της χώρας και τις υποδομές της σχετικά με τα μεταφορικά μέσα, τις τηλεπικοινωνίες, αλλά και από απρόβλεπτους παράγοντες, όπως πολέμους, αναταραχές κ.α.

Το ελληνικό τουριστικό προϊόν χαρακτηρίζεται από τις ακτογραμμές της χώρας, την πλούσια πολιτιστική κληρονομιά και το ιστορικό ενδιαφέρον καθώς και τις υπάρχουσες τουριστικές υποδομές. Κύριο χαρακτηριστικό του ελληνικού τουριστικού προϊόντος είναι η Ευρωπαϊκή προέλευση των τουριστών, χαρακτηριστικό το οποίο είναι αμετάβλητο σε βάθος δεκαετίας (σχήμα). Το 2010 οι αφίξεις στην Ελλάδα από Ευρωπαίους τουρίστες ανήλθε σε 13,3 εκατ. (το 60% προέρχονταν από χώρες της ΕΕ των 27, ενώ το 40% από χώρες – μέλη της Ευρωζώνης). Στο παρακάτω σχήμα παρουσιάζεται η εξέλιξη των αφίξεων αλλοδαπών επισκεπτών ανά ήπειρο για τα έτη 2000 και 2010.



(\* ) Περιλαμβάνονται οι αφίξεις από τη Ρωσία, (\*\* ) Περιλαμβάνονται οι αφίξεις από την Τουρκία  
 Πηγή: ΕΛΣΤΑΤ Επεξεργασία: IOBE

### Σχήμα 1

Οι χώρες προέλευσης των επισκεπτών είναι η Γερμανία και το Ηνωμένο Βασίλειο (οι οποίες αποτελούν διαχρονικές προελεύσεις επισκεπτών) αλλά και η Ρωσία (η οποία αποτελεί νέα αγορά στόχο για την Ελλάδα και ο αριθμός των επισκεπτών παρουσιάζει σταδιακή αύξηση την τελευταία δεκαετία, με μέσο ρυθμό αύξησης 20% την πενταετία από το 2005 έως το 2010) (IOBE, 2012).

Πέρα από τα παραπάνω, αυτά που χαρακτηρίζουν το ελληνικό τουριστικό προϊόν είναι ότι:

- Η Ελλάδα είναι προορισμός τουρισμού διακοπών, δηλαδή ο μεγαλύτερος αριθμός τουριστών επισκέπτονται την Ελλάδα για τον ήλιο και τη θάλασσα, όμως οι χώρες που προσφέρουν πλέον κάτι τέτοιο είναι αρκετές και ιδιαίτερα ανταγωνιστικές προς την Ελλάδα
- Ο κυρίαρχος ρόλος των ταξιδιωτικών πρακτόρων στην ανάπτυξη και προβολή της χώρας. Ο ρόλος των tour operators είναι πολύ σημαντικός και συνεχώς αυξανόμενος, προκειμένου να αυξηθεί η ζήτηση για το ελληνικό τουριστικό προϊόν αλλά και να αυξηθεί ο μαζικός τουρισμός. Αυτό όμως έχει και αρνητικά στοιχεία, αφού τα πρακτορεία προβάλλουν και κατευθύνουν τους τουρίστες σε συγκεκριμένες περιοχές και προορισμούς, με αποτέλεσμα να αναπτυχθούν τουριστικά συγκεκριμένες περιφέρειες ενώ άλλες να είναι στα αζήτητα (περιφερειακή ανισοκατανομή). Επίσης είναι αρκετές οι περιοχές οι οποίες εξαρτώνται άμεσα από συγκεκριμένα τουριστικά πρακτορεία, γεγονός που εκμεταλλεύονται τα πρακτορεία προς όφελος τους (Τσάρτας, 2010).

Το τουριστικό προϊόν εξαρτάται από την ζήτηση και προσφορά του. Η τουριστική ζήτηση είναι οι απαιτήσεις σε αγαθά και οι υπηρεσίες του καταναλωτή ώστε να ικανοποιήσει τις ανάγκες του και μπορεί να εκφραστεί με δείκτες σχετικά με τον αριθμό των αφίξεων και των διανυκτερεύσεων των επισκεπτών, το ποσό που δαπανούν οι επισκέπτες, ή με τα έσοδα των επιχειρήσεων τουρισμού.

Το προϊόν του τουρισμού είναι ένα σύνθετο, ευαίσθητο και εύθραυστο προϊόν, το οποίο επηρεάζεται από απρόβλεπτους παράγοντες (ΙΤΕΠ, 2015), αλλά πολλές φορές και από προβλέψιμους. Τέτοιοι παράγοντες είναι:

- Οι κοινωνικές αναταραχές
- Οι πόλεμοι
- Οι περιβαλλοντικές αλλαγές
- Το δίκτυο των οδικών αξόνων
- Το κόστος μετακίνησης
- Οι μεταφορικές υπηρεσίες (συχνότητα και ποιότητα δρομολογίων πλοίων, αεροπλάνων, τρένων, λεωφορείων)
- Οι οικονομικοί παράγοντες.

Η τουριστική προσφορά περιλαμβάνει κυρίως τον αριθμό των προσφερόμενων προς τον τουρίστα – επισκέπτη, καταλυμάτων και των χώρων εστίασης.

Ενδεικτικοί παράγοντες που επηρεάζουν την τουριστική προσφορά είναι:

- Οι υποδομές μίας περιοχής (αεροδρόμια, δρόμοι, λιμάνια)
- Η τουριστική προβολή που έχει μία περιοχή από κρατικούς κυρίως φορείς
- Η ποιότητα των τουριστικών υποδομών (διαμονής, εστίασης και διασκέδασης)
- Οι περιβαλλοντικοί παράγοντες.

## **2.3 Η θέση του Ελληνικού τουριστικού προϊόντος στη διεθνή αγορά**

Η Ευρώπη αποτελεί από την μεταπολεμική περίοδο κι έπειτα τον κορυφαίο τουριστικό προορισμό παγκοσμίως, με βάση τις αφίξεις και τις εισπράξεις. Συγκεκριμένα, η μεσογειακή Ευρώπη (στην οποία ανήκει και η Ελλάδα) προσελκύει το 1/3 της διεθνούς τουριστικής κίνησης. Η Ευρώπη διαθέτει το 64% της παγκόσμιας τουριστικής κίνησης και η Ελλάδα έχει πολύ σημαντικό μερίδιο από αυτό.

Σύμφωνα με τον Παγκόσμιο Οργανισμό Τουρισμού η Ελλάδα κατατάσσεται 16<sup>η</sup> στη διεθνή αγορά το 2009, υποδεχόμενη το 2% της παγκόσμιας αγοράς., ενώ το 2013 κατατάχθηκε στην 17<sup>η</sup> θέση (Τσάρτας, 2010).

Στον πίνακα που ακολουθεί παρουσιάζεται η κατάταξη του Ελληνικού τουρισμού βάσει διεθνών τουριστικών εισπράξεων την περίοδο 2007-2013:



## Πίνακας 1

Έτος Year	Τουριστικές Εισπράξεις (δις. USS) International Tourism Receipts (bi. USS)	Σειρά Κατάταξης - Κόσμος Country Ranking - World	Σειρά Κατάταξης - Ευρώπη Country Ranking - Europe
2013	16,1	19	9
2012	13,4	22	11
2011	14,6	19	9
2010	12,7	21	10
2009	14,5	15	8
2008	17,1	12	8
2007	15,5	12	8

### Πηγή ΣΕΤΕ

Όπως φαίνεται και από τον πίνακα η σειρά κατάταξης της Ελλάδας τόσο σε παγκόσμιο επίπεδο, όσο και σε Ευρωπαϊκό παρουσιάζει διακυμάνσεις ανά έτος, αλλά παραμένει υψηλή, κερδίζοντας το 2013 την 19<sup>η</sup> θέση στον κόσμο και την 9<sup>η</sup> στην Ευρώπη με συνολικές εισπράξεις 16,1 δις. Δολάρια, διάκριση πραγματικά πολύ σημαντική, η οποία αντικατοπτρίζει και τη σπουδαιότητα του Ελληνικού τουριστικού προϊόντος στη διεθνή αγορά. Ο τουρισμός για την Ελλάδα, συνεισφέρει στο 25,1% του ΑΕΠ για το 2014 (άμεση και έμμεση συνεισφορά), με συνεχή αύξηση σε σχέση με τα προηγούμενα έτη, ενώ άλλες ανταγωνίστριες χώρες έχουν αντίστοιχα ποσοστά που κυμαίνονται στο 0,9%.

Ο τουρισμός λοιπόν, αποτελεί σημαντική πηγή εσόδων για την Ελλάδα, και εξισορροπεί το Ισοζύγιο πληρωμών, όπως φαίνεται από τον πίνακα που ακολουθεί:

## Πίνακας 2

	Ιαν - Δεκ 2013	Ιαν - Νοε 2013	% επί συνόλου	Ιαν - Νοε 2014
<b>Εμπορικό Ισοζύγιο</b>	<b>-17.229</b>	<b>-15.913</b>	<b>92%</b>	<b>-16.830</b>
Ταξιδιωτικές Εισπράξεις	11.995	11.826	99%	13.262
ως % ελλείμματος Εμπορικού Ισοζυγίου	70%	74%		79%
Εκτίμηση Εσόδων από Μεταφορές	1.425			1.538
Εξαγωγές Αγαθών	22.535	20.670	92%	21.632
Εξαγωγές Αγαθών πλην Πλοίων και Καυσίμων	14.151	12.874	91%	13.519
Ταξιδιωτικές Εισπράξεις / Εξαγωγές	53%	57%		61%
Ταξιδιωτικές Εισπράξεις / Εξαγωγές Αγαθών πλην Πλοίων και Καυσίμων	85%	92%		98%

Πηγή: ΤΤΕ - Επεξεργασία: SETE Intelligence

Τα στοιχεία εσόδων για το 2014 και το 3ο τρίμηνο 2013 είναι προσωρινά και υπόκεινται σε αλλαγή.

Σύμφωνα με τον παραπάνω πίνακα (SETE Intelligence), ο τουρισμός έχει μεγάλη σπουδαιότητα για την κάλυψη του εμπορικού ισοζυγίου. Συγκεκριμένα, για το 2014

οι τουριστικές εισπράξεις κάλυψαν περίπου το 75% του εμπορικού ισοζυγίου, ποσοστό πολύ υψηλό. Επίσης, οι εισπράξεις του τουρισμού της Ελλάδας, είναι σχεδόν ίσες με τις εισπράξεις όλων των άλλων εξαγωγών που κάνει η χώρα (εξαιρούνται οι εξαγωγές καυσίμων και πλοίων) (ΣΕΤΕ,2015).

Κάποιοι από τους βασικούς ανταγωνιστές της Ελλάδας στην παγκόσμια αγορά είναι η Ισπανία, η Τουρκία, η Αίγυπτος και η Κύπρος.

Στον πίνακα που ακολουθεί παρουσιάζεται η κατάταξη του ελληνικού τουρισμού στην παγκόσμια κατάταξη σύμφωνα με τον ΣΕΤΕ:

**Πίνακας 3**

**Ελλάδα & Ανταγωνιστές - Θέση στην Παγκόσμια Κατάταξη, 2012**  
**Greece & Competitors - Position in the World Ranking, 2012**



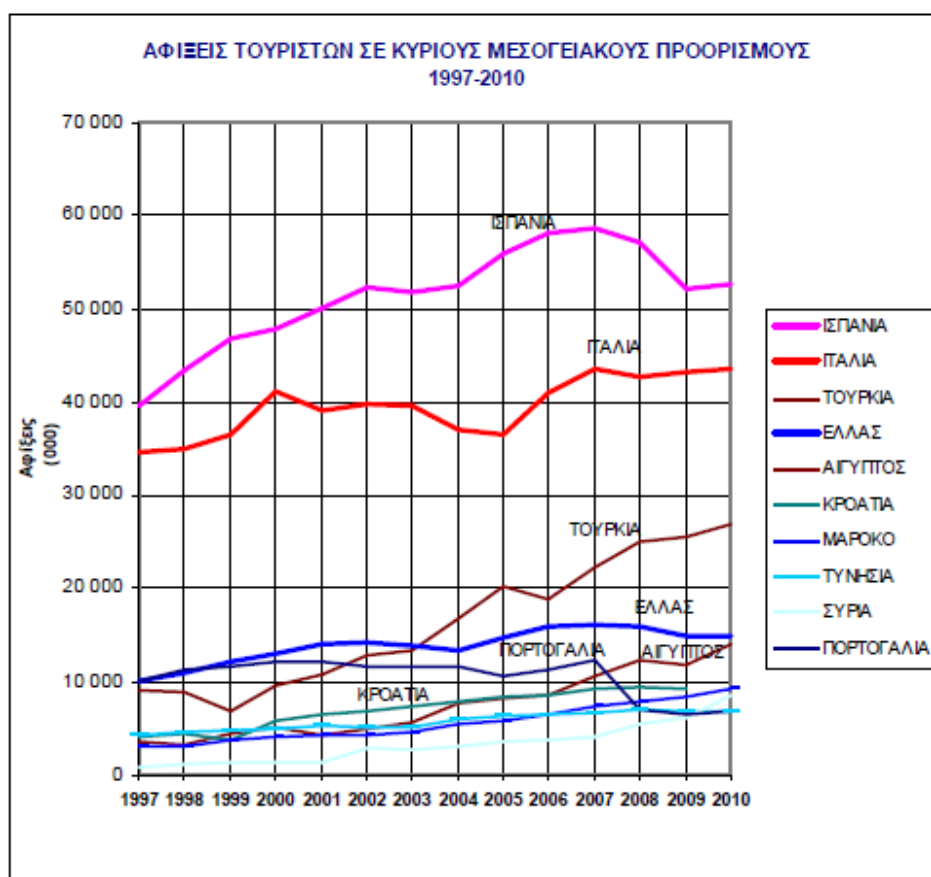
**Πηγή: ΣΕΤΕ, 2013**

Ο διεθνής τουρισμός (τον οποίο ακολούθησε και η Ελλάδα) μετά από μία κάμψη των αφίξεων την περίοδο 2002-2004, παρουσίασε ανάκαμψη τα επόμενα έτη μέχρι και το 2008. Οι χώρες της μεσογείου, σύμφωνα με τον Παγκόσμιο Οργανισμό Τουρισμού, είχαν σε γενικές γραμμές ανοδική πορεία (όπως η Τουρκία, Κροατία, Σλοβενία, Αίγυπτος, Τυνησία και Μαρόκο), με κάποιες να παρουσιάζουν διακυμάνσεις (Ελλάδα, Κύπρος, Ισπανία, Ιταλία, Μάλτα). Η Ελλάδα έχει καταφέρει να διατηρήσει τη θέση της, παρά τον έντονο ανταγωνισμό και την πίεση που έχει από την Τουρκία. Παρόλα αυτά, η πίεση του ανταγωνισμού είναι μεγάλη και

προβλέπεται να αυξηθεί κυρίως λόγω των χαμηλών τιμών των ταξιδιωτικών πακέτων που προφέρουν οι χώρες αυτές.

Στο διάγραμμα που ακολουθεί παρουσιάζονται οι αφίξεις των τουριστών σε κύριους μεσογειακούς προορισμούς την περίοδο 1997-2010.

**Διάγραμμα 1**



Πηγή στοιχείων: UNWTO

Σύμφωνα με την έκδοση της ετήσιας έκθεσης “Έκθεση για την ανταγωνιστικότητα στον τομέα του τουρισμού και των ταξιδιών” του World Economic Forum για το έτος 2010, η Ελλάδα καταλαμβάνει την 29<sup>η</sup> θέση στην συνολική παγκόσμια κατάταξη καθώς και την 18<sup>η</sup> στην Ευρώπη στον δείκτη ανταγωνιστικότητας και ταξιδιών.

Οι προκλήσεις που πρέπει να αντιμετωπίσει ο Ελληνικός τουρισμός είναι πολλές και ο ανταγωνισμός έντονος. Οι νέοι προορισμοί που έχουν κάνει την εμφάνισή τους και είναι ψηλά στις προτιμήσεις των ταξιδιωτών οι οποίοι προσφέρουν αντίστοιχο τουριστικό προϊόν σε βελτιωμένη μορφή, η ισοτιμία του ευρώ έναντι του δολαρίου, η αύξηση της τιμής του πετρελαίου, η μακρά διάρκεια της χρηματοοικονομικής

κρίσης που περνάει η Ελλάδα, είναι κάποιιοι από τους λόγους που κρίνεται αναγκαίο να γίνουν προσπάθειες να διατηρήσει η Ελλάδα τη θέση της (και γιατί όχι να τη βελτιώσει) στην παγκόσμια τουριστική αγορά, να γίνει περισσότερο ανταγωνιστική, να εντείνει τις προσπάθειές της για ανάδειξη του προσφερόμενου τουριστικού πακέτου της.

Το ελληνικό τουριστικό προϊόν είναι επιτακτική ανάγκη να αλλάξει, να εμπλουτιστεί και να διαφοροποιηθεί, ακολουθώντας τις διεθνείς τάσεις τουρισμού ώστε να μπορέσει να παραμείνει η Ελλάδα ανταγωνιστική στη διεθνή αγορά. Θα πρέπει επίσης να αποκτήσει προσανατολισμό προς τις τμηματοποιημένες αγορές ώστε να επανατοποθετηθεί ως προορισμός στη διεθνή αγορά.

Ακολουθεί πίνακας με την εξέλιξη των αφίξεων τουριστών στις χώρες της Μεσογείου για τα έτη 2004 -2010, που η Ελλάδα είναι 4<sup>η</sup> και ακολουθεί την Ισπανία, την Ιταλία και την Τουρκία (Χατζηδάκης, 2011, ΕΟΤ).

**Πίνακας 4**

χώρα	(*)									share					
		2004	2005	2006	2007	2008	2009	2010	2004	2005	2006	2007	2008	2009	2010
1 ΙΣΠΑΝΙΑ	TF	52 430	55 914	58 190	58 666	57 192	52 178	52 677	30.6%	30.8%	30.5%	28.8%	28.0%	26.1%	26.1%
2 ΙΤΑΛΙΑ	TF	37 071	36 513	41 058	43 654	42 734	43 239	43 626	21.6%	20.1%	21.6%	21.4%	20.9%	21.6%	21.6%
3 ΤΟΥΡΚΙΑ	TF	16 826	20 273	18 916	22 248	24 994	25 506	27 000	9.8%	11.2%	9.9%	10.9%	12.2%	12.8%	12.8%
4 ΕΛΛΑΣ	TF	13 313	14 765	16 039	16 153	15 939	14 915	15 006	7.8%	8.1%	8.4%	7.9%	7.8%	7.5%	7.5%
5 ΑΙΓΥΠΤΟΣ	TF	7 795	8 244	8 646	10 610	12 296	11 914	14 051	6.8%	5.9%	5.9%	6.1%	3.4%	3.2%	3.2%
6 ΜΑΡΟΚΟ	TF	5 477	5 843	6 558	7 408	7 879	8 341	9 288	4.6%	4.7%	4.5%	4.6%	4.6%	4.7%	4.7%
7 ΚΡΟΑΤΙΑ	TCE	7 912	8 467	8 659	9 307	9 415	8 694	9 111	4.6%	4.5%	4.6%	5.2%	6.0%	6.0%	6.0%
8 ΣΥΡΙΑ	TCE	3 033	3 571	3 777	4 158	5 430	6 092	8 546	0.9%	1.0%	1.0%	1.0%	1.3%	1.2%	1.2%
9 ΤΥΝΗΣΙΑ	TF	5 998	6 378	6 550	6 762	7 049	6 901	6 902	3.2%	3.2%	3.4%	3.6%	3.9%	4.2%	4.2%
10 ΠΟΡΤΟΓΑΛΙΑ	TF	11 617	10 612	11 282	12 321	6 962	6 439	6 832	3.5%	3.5%	3.4%	3.3%	3.4%	3.5%	3.5%
11 ΙΣΡΑΗΛ	TF	1 506	1 903	1 825	2 068	2 572	2 321	2 803	1.4%	1.4%	1.3%	1.2%	1.2%	1.1%	1.1%
12 ΚΥΠΡΟΣ	TF	2 349	2 470	2 401	2 416	2 404	2 141	2 173	0.7%	0.8%	0.9%	0.9%	0.9%	1.0%	1.0%
13 ΑΛΓΕΡΙΑ	VF	1 234	1 443	1 638	1 743	1 772	1 912	-	0.3%	0.4%	0.4%	0.8%	0.8%	0.8%	0.8%
14 ΛΙΒΑΝΟΣ	TF	1 278	1 140	1 063	1 017	1 333	1 851	2 168	0.9%	0.9%	0.8%	0.9%	0.9%	0.8%	0.8%
15 ΑΛΒΑΝΙΑ		42	46	60	57	1 337	1 775	2 243	0.7%	0.6%	0.6%	0.6%	0.6%	0.6%	0.6%
16 ΣΕΡΒΙΑ & ΜΑΥΡ.	TCE	580	725	847	1 680	1 677	1 689	1 771	0.7%	0.6%	0.6%	0.5%	0.7%	0.9%	0.9%
17 ΣΛΟΒΕΝΙΑ	TCE	1 499	1 555	1 517	1 751	1 771	1 803	1 844	0.1%	0.1%	0.1%	0.2%	0.2%	0.2%	0.2%
18 ΜΑΛΤΑ	TF	1 156	1 171	1 124	1 244	1 291	1 182	1 332	0.0%	0.0%	0.0%	0.0%	0.7%	0.9%	0.9%
19 ΒΟΣΝΙΑ-ΕΡΖΕΓ.	TCE	190	217	256	306	322	311	365	1.8%	2.0%	2.0%	2.0%	2.7%	3.0%	3.0%
<b>ΣΥΝΟΛΟ</b>		<b>171 306</b>	<b>181 250</b>	<b>190 506</b>	<b>203 569</b>	<b>204 369</b>	<b>199 781</b>	<b>200 781</b>	<b>100.0%</b>	<b>100.0%</b>	<b>100.0%</b>	<b>100.0%</b>	<b>100.0%</b>	<b>100.0%</b>	<b>100.0%</b>

(\*) TF = αφίξεις τουριστών στα σύνορα,  
TCE= αφίξεις σε συλλογικά καταλύματα  
VF=αφίξεις επισκεπτών στα σύνορα

Πηγές στοιχείων: - UNWTO, *World Tourism Barometer*, Vol. 9, update August 2011  
- UNWTO, *Tourism Highlights*, 2006 Edition  
- WTO, *Compendium of Tourism Statistics*, 2005 Edition

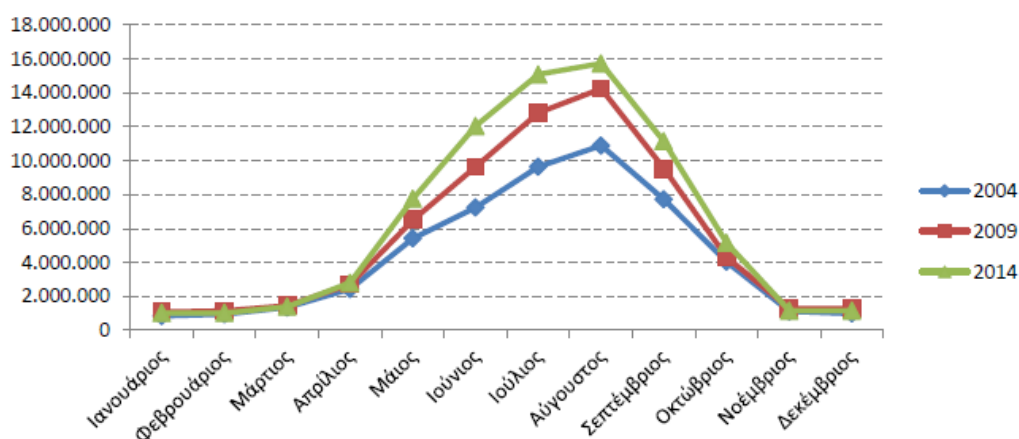
## 2.4 Τα είδη του Ελληνικού Τουρισμού

Ο μαζικός τουρισμός αποτελεί το πρώτο και σημαντικότερο είδος τουρισμού που προσφέρει η Ελλάδα. Είναι ο παραδοσιακός τουρισμός του καλοκαιριού, και λειτουργεί κυρίως μέσω των τουριστικών πρακτορείων. Η Ελλάδα όμως διαθέτει πλούσια ποικιλία από είδη τουρισμού, άλλα πιο ανεπτυγμένα και άλλα τα οποία χρειάζονται περισσότερο προβολή ώστε να αναπτυχθούν περισσότερο με σκοπό την αύξηση της τουριστικής περιόδου της Ελλάδας (να μην υπάρχει εποχικότητα).

Το κύριο χαρακτηριστικό του Ελληνικού τουρισμού είναι η εποχικότητα της τουριστικής κίνησης. Ο μεγαλύτερος αριθμός αφίξεων, (ύψους 71,6% για το 2014) γίνεται την θερινή σεζόν και συγκεκριμένα τους μήνες Ιούνιο-Σεπτέμβριο, σύμφωνα με την ΕΛ.ΣΤΑΤ. Σύμφωνα με το Ι.Τ.Ε.Π. η εποχικότητα του τουρισμού στην Ελλάδα είναι εντονότερη από ότι στις ανταγωνιστριές χώρες.

**Διάγραμμα 2**

**Μηνιαία Κατανομή Αφίξεων σε Καταλύματα Ξενοδοχειακού Τύπου**



Πηγή: ΕΛ.ΣΤΑΤ.

Στον πίνακα που ακολουθεί παρουσιάζονται οι μηνιαίες αφίξεις τουριστών στην Ελλάδα για τα έτη 2013-2015, όπου παρατηρείται και η έντονη εποχικότητα του τουρισμού.

Πίνακας 5

Μήνας	2013	2014	2015
Ιανουάριος	365.603	404.293	606.133
Φεβρουάριος	295.653	325.954	509.187
Μάρτιος	362.100	456.656	613.091
Απρίλιος	557.498	727.964	934.234
Μάιος	1.467.136	1.651.704	1.870.169
Ιούνιος	2.372.850	2.697.469	3.032.876
Ιούλιος	3.263.920	4.222.873	4.408.556
Αύγουστος	3.885.718	4.856.356	4.993.468
Σεπτέμβριος	2.963.438	3.643.696	3.649.702
Οκτώβριος	1.547.627	1.840.600	1.852.678
Νοέμβριος	435.304	668.174	641.460
Δεκέμβριος	402.743	537.729	487.899
<b>Σύνολο αφίξεων</b>	<b>17.919.590</b>	<b>22.033.468</b>	<b>23.599.453</b>

Πηγή: ΕΛ.ΣΤΑΤ. Έρευνα Συνόρων ΤτΕ, Έρευνα ΞΕΕ. Επεξεργασία ΙΤΕΠ.

Η Ελλάδα αποτελεί μία κατεξοχήν τουριστική χώρα, η οποία για να μπορέσει να ανταπεξέλθει στον ανταγωνισμό από άλλες χώρες θα πρέπει να εντείνει τις προσπάθειές της για συνεχή εκπαίδευση και έρευνα ώστε να βελτιώσει την ποιότητα των παρεχόμενων υπηρεσιών της αλλά και να μπορέσει να αναπτύξει νέα είδη τουρισμού (εναλλακτικός τουρισμός), τάση η οποία είναι έντονη την τελευταία 20ετία(Τσάρτας, 2010).

Τα είδη του εναλλακτικού τουρισμού που έχουν δυνατότητα ανάπτυξης στην Ελλάδα αλλά και να την κάνουν πολύ ανταγωνιστική στον διεθνή τουρισμό είναι:

- Ο θαλάσσιος τουρισμός (ο τουρισμός κρουαζιερόπλοιων, γιοτ και σκαφών αναψυχής). Η Ελλάδα με την ακτογραμμή που διαθέτει, είναι χώρα που μπορεί να αναπτύξει ακόμα περισσότερο τον θαλάσσιο τουρισμό, βελτιώνοντας τις υποδομές της ως προς τις μαρίνες και τα λιμάνια της, ώστε να μπορέσει να προσελκύσει ακόμα περισσότερους τουρίστες οι οποίοι επιθυμούν τον θαλάσσιο τουρισμό.
- Τουρισμός πόλεων (ο τουρισμός 3-4 ημερών σε μεγάλες πόλεις, που μπορούν να συνδυάσουν πολιτισμικές δραστηριότητες και αστικές). Το είδος αυτό τουρισμού λειτουργεί όλο τον χρόνο, υπάρχει κυρίως στις δύο μεγάλες πόλεις

της Ελλάδας, την Αθήνα και την Θεσσαλονίκη, αλλά έχει δυνατότητα να αναπτυχθεί ακόμα περισσότερο βελτιώνοντας τις υποδομές και τις προσφερόμενες υπηρεσίες. Άλλες Ευρωπαϊκές χώρες έχουν πολύ ανεπτυγμένο τον τουρισμό πόλης και τα έσοδα από αυτόν είναι πολύ σημαντικά. Ο Ελληνικός πολιτισμός είναι πλούσιος και διαδεδομένος αλλά χρειάζεται περισσότερη στοχευμένη και βελτιωμένη (ακολουθώντας τη νέα εποχή) προβολή.

- Αγροτουρισμός (τουρισμός κατά τον οποίο οι τουρίστες μένουν σε αγροτόσπιτα και ασχολούνται ή παρακολουθούν αγροτικές εργασίες). Το είδος αυτό του τουρισμού έχει ολοένα και περισσότερους υποστηρικτές αφού μεγάλος αριθμός τουριστών έχει ανάγκη πλέον να ζήσει κοντά στη φύση, στον καθαρό αέρα, να ασχοληθεί με αγροτικές εργασίες, να ζήσει πιο απλά, να γνωρίσει τη φύση και τον πλούτο της, να γνωρίσει ανθρώπους, παραδόσεις.
- Γαστρονομικός τουρισμός (ο τουρισμός κατά τον οποίο ο επισκέπτης συμμετέχει στην παρασκευή και δοκιμάζει διατροφικές συνήθειες ενός τόπου). Κάθε μέρος της Ελλάδας έχει δικό του γαστρονομικό πλούτο, η ελληνική μεσογειακή διατροφή είναι διαδεδομένη παγκοσμίως για τα οφέλη της, οπότε ο γαστρονομικός τουρισμός είναι ένα είδος που μπορεί να αναπτυχθεί πολύ στην Ελλάδα, αρκεί να υπάρξουν υποδομές και κατάλληλη προβολή.
- Συνεδριακός ή επαγγελματικός τουρισμός (το οργανωμένο ταξίδι με σκοπό την πραγματοποίηση κάποιου συνεδρίου ή έκθεσης). Το είδος αυτό του τουρισμού αναπτύσσεται παγκοσμίως, στην Ελλάδα όμως δεν έχει αναπτυχθεί πολύ λόγω της έλλειψης υποδομών και εμπειριών σε τέτοια μορφή τουρισμού.
- Θρησκευτικός τουρισμός (ο τουρισμός που γίνεται με σκοπό την επίσκεψη σε ναούς, μνημεία, εκκλησίες, θρησκευτικούς τόπους). Η Ελλάδα έχει πολλά μνημεία, ναούς, μοναστήρια που παρουσιάζουν ενδιαφέρον και μπορούν να

προσελκύσουν τουρίστες που ενδιαφέρονται και αποσκοπούν στον θρησκευτικό τουρισμό.

- Αθλητικός τουρισμός (ο τουρισμός που σκοπό έχει τη συμμετοχή ή παρακολούθηση κάποιας αθλητικής εκδήλωσης).
- Ιαματικός τουρισμός (ο τουρισμός που σκοπό έχει την επίσκεψη σε ιαματικές πηγές και λουτρά με σκοπό την θεραπεία κάποιας ασθένειας ή απλά την ξεκούραση). Στην Ελλάδα υπάρχουν αρκετά μέρη τα οποία έχουν φυσικές ιαματικές πηγές, αλλά είτε δεν είναι κατάλληλα διατηρημένα και διαμορφωμένα, είτε δεν προβάλλονται και δεν αξιοποιούνται.
- Τουρισμός υγείας ή θεραπευτικός τουρισμός ή ιατρικός τουρισμός (ο τουρισμός κατά τον οποίο οργανώνεται το ταξίδι με σκοπό την ιατρική παρακολούθηση και φροντίδα των ασθενών σε χώρες του εξωτερικού). Η μορφή αυτή του τουρισμού δεν είναι καθόλου διαδεδομένη στην Ελλάδα, αφού οι υποδομές για κάτι τέτοιο είναι ανύπαρκτες.
- Πολιτιστικός τουρισμός (ο τουρισμός που έχει ως κίνητρο την επίσκεψη και μουσεία, μνημεία κλπ μέρη με σκοπό την γνωριμία με την πολιτισμική κληρονομιά ενός τόπου). Η Ελλάδα έχει πλούσια πολιτιστική κληρονομιά την οποία όμως δεν την αξιοποιεί.
- Ο εκπαιδευτικός τουρισμός (ο τουρισμός που διοργανώνεται για εκπαιδευτικά προγράμματα φοιτητών, μαθητών, με σκοπό την γνωριμία με τον Ελληνικό πολιτισμό), δεν είναι διαδεδομένος ακόμα, αλλά έχει δυνατότητες ανάπτυξης αφού η Ελληνική πολιτιστική κληρονομιά είναι ένα πολύ ισχυρό κίνητρο.
- Τουρισμός τρίτης ηλικίας (τουρισμός ο οποίος οργανώνει ταξίδια προσαρμοσμένα στις ανάγκες και απαιτήσεις της τρίτης ηλικίας).



## 2.5 Τα θετικά στοιχεία του Ελληνικού τουρισμού και τα στοιχεία που χρειάζονται βελτίωση (swot ανάλυση)

Στην ενότητα αυτή κρίνεται απαραίτητο να παρουσιαστούν τα θετικά και αρνητικά στοιχεία του Ελληνικού τουρισμού, τα πλεονεκτήματα που πρέπει να αξιοποιηθούν και τα μειονεκτήματα που πρέπει να διορθωθούν και να ξεπεραστούν. Συγκεκριμένα γίνεται swot ανάλυση, ώστε να μπορέσουν να προσδιοριστούν τα στοιχεία του εσωτερικού αλλά και του εξωτερικού περιβάλλοντος του Ελληνικού τουρισμού.

<b>SWOT ANALYSIS</b>
<b><i>ΕΣΩΤΕΡΙΚΟ ΠΕΡΙΒΑΛΛΟΝ</i></b>

## SWOT ANALYSIS

### ΕΣΩΤΕΡΙΚΟ ΠΕΡΙΒΑΛΛΟΝ

#### ΔΥΝΑΤΑ ΣΗΜΕΙΑ

- Το πλούσιο φυσικό περιβάλλον της χώρας
- Η πλούσια πολιτιστική κληρονομιά και τα αξιοθέατα
- Η τοποθεσία της Ελλάδας, οι παραλίες, ο μεγάλος αριθμός των νησιών της και οι θάλασσές της
- Αρκετά μεγάλος αριθμός σε ξενοδοχειακές μονάδες και γενικότερα σε τουριστικές επιχειρήσεις
- Το κλίμα της (μεσογειακό)
- Η παραγωγή μοναδικών παραδοσιακών προϊόντων του πρωτογενούς και δευτερογενούς τομέα με ευεργετικές ιδιότητες
- Η μεγάλη αναγνωρισιμότητα της Ελλάδας ως κορυφαίος τουριστικός προορισμός

#### ΑΔΥΝΑΜΙΕΣ

- Στασιμότητα ανάπτυξης τουριστικού προϊόντος
- Δεν έχει γίνει ανάπτυξη και σωστή εκμετάλλευση των διαφόρων ειδών εναλλακτικού τουρισμού (εκκλησιαστικού, συνεδριακού, κλπ)
- Η αμφιλεγόμενη ποιότητα των παρεχόμενων υπηρεσιών των τουριστικών υποδομών της χώρας
- Το χαμηλό εκπαιδευτικό επίπεδο του ανθρώπινου δυναμικού που απασχολείται στον τουρισμό (δεν έχει την κατάλληλη κατάρτιση)
- Οι υψηλές τιμές του τουριστικού προϊόντος σε σχέση με το αντίστοιχο άλλων χωρών (π.χ. Τουρκία)
- Η μικρή διάρκεια της τουριστικής περιόδου
- Δεν υπάρχει επαρκής προώθηση του τουριστικού προϊόντος της χώρας
- Οι τουριστικές επιχειρήσεις είναι ως επί το πλείστον μικρομεσαίες και οι δυνατότητες που έχουν για marketing είναι περιορισμένες<sup>26</sup> αλλά και το προσφερόμενο προϊόν είναι μειωμένης ποιότητας

<b>SWOT ANALYSIS</b>	
<b>ΕΣΩΤΕΡΙΚΟ ΠΕΡΙΒΑΛΛΟΝ</b>	
<b>ΕΞΩΤΕΡΙΚΟ ΠΕΡΙΒΑΛΛΟΝ</b>	
<b>ΕΥΚΑΙΡΙΕΣ</b>	<b>ΑΠΕΙΛΕΣ</b>
<ul style="list-style-type: none"> <li>• Αξιοποίηση των θετικών στοιχείων της χώρας (ιστορία, μουσεία, περιβάλλον – φύση, παραδοσιακών προϊόντων)</li> <li>• Η χρήση του internet μπορεί να προσφέρει τη δυνατότητα να προωθήσουν οι τουριστικές επιχειρήσεις τις υπηρεσίες/προϊόντα τους χωρίς μεγάλο κόστος</li> <li>• Εύρεση επενδυτών από το εξωτερικό</li> <li>• Αύξηση των ανθρώπων που ταξιδεύουν παγκοσμίως (νέες αγορές – τουρίστες από χώρες που μέχρι σήμερα δεν επισκέπτονταν την Ελλάδα)</li> </ul>	<ul style="list-style-type: none"> <li>• Οικονομική κρίση και η αβεβαιότητα που επικρατεί σε όλη τη χώρα</li> <li>• Έντονος ανταγωνισμός κυρίως από τις υπόλοιπες χώρες της Μεσογείου αλλά και από νέους αναδυόμενους προορισμούς</li> <li>• Τα τουριστικά πρακτορεία προωθούν συγκεκριμένες περιοχές της Ελληνικής επικράτειας, αγνοώντας κάποιες άλλες.</li> </ul>

Ο παραπάνω προσδιορισμός των αδύνατων σημείων και της ανταγωνιστικής θέσης του Ελληνικού τουρισμού αποτελεί μια διαδικασία στρατηγικής της χώρας όσον αφορά στην ανάπτυξη του τουριστικού προϊόντος και της τουριστικής πολιτικής που εφαρμόζει. Συγκεκριμένα, ο **σκοπός** της ανάλυσης αυτής είναι:

- να εντοπιστούν τα συγκριτικά πλεονεκτήματα του τουριστικού προϊόντος της Ελλάδας σε σχέση με τον ανταγωνισμό, τα οποία και θα πρέπει να προσπαθήσει να τα διατηρήσει,
- να βρεθούν και στη συνέχεια να διορθωθούν τα συγκριτικά μειονεκτήματα του Ελληνικού τουρισμού,
- να εκμεταλλευθούν οι παρούσες ευκαιρίες της αγοράς, καθώς και αυτές που θα προκύψουν,
- να μειωθούν οι συνέπειες των τωρινών και μελλοντικών απειλών της αγοράς.

Με βάση των παραπάνω μπορούν να ληφθούν μέτρα ώστε να αυξήσει την ανταγωνιστικότητά της η Ελλάδα ως τουριστικός προορισμός.

## **2.6 Η δυναμική/συμβολή του τουρισμού πριν το 2008 σε σχέση με την εθνική οικονομία**

Ο τουρισμός παίζει πολύ σημαντικό ρόλο στην οικονομική ανάπτυξη της Ελλάδας και σχετίζεται και επηρεάζει πολλούς τομείς της οικονομίας. Η επίδραση του τουρισμού στην οικονομία είναι είτε άμεση, είτε έμμεση, είτε προκαλούμενη, και συνεπώς η συνολική επίδραση είναι ένα πολύ σημαντικό μέγεθος με αντίκτυπα στο ΑΕΠ της χώρας αλλά και στην απασχόληση.

Ο τουρισμός στην Ελλάδα αποτελεί από το 1950 και έπειτα μία πολύ σημαντική πηγή εσόδων για την οικονομία. Συγκεκριμένα, ο ρυθμός ανάπτυξης έως και το 1980 ήταν ιδιαίτερα αυξημένος ενώ την περίοδο 1990-2000 παρουσιάζεται για πρώτη φορά σημαντική μείωση του αριθμού αύξησης των εισπράξεων. Έπειτα, πάλι το 2002-2003 υπάρχει μείωση των εισπράξεων ενώ το 2004 λόγω των Ολυμπιακών Αγώνων παρουσιάζεται και πάλι αύξηση η οποία συνεχίζεται μέχρι το 2006. Από το 2007 και μετά υπάρχει μεγάλη μείωση του ποσοστού των εισπράξεων.

### **Πίνακας 6**

<b>ΤΟΥΡΙΣΤΙΚΕΣ ΕΙΣΠΡΑΞΕΙΣ ΕΛΛΑΔΑΣ ΤΑ ΕΤΗ 2000-2008</b>
--------------------------------------------------------

<b>ΕΤΟΣ</b>	<b>ΤΟΥΡΙΣΤΙΚΕΣ ΕΙΣΠΡΑΞΕΙΣ ΣΕ ΕΚΑΤ. €</b>	<b>ΜΕΤΑΒΟΛΗ</b>
2000	10.061,20 €	-
2001	10.579,90 €	5,16%
2002	10.284,70 €	-2,79%
2003	9.495,30 €	-7,68%
2004	10.347,00 €	8,98%
2005	10.729,50 €	3,69%
2006	11.356,70 €	5,85%
2007	11.319,20 €	-0,33%
2008	11.635,90 €	2,80%

ΠΗΓΗ: ΣΕΤΕ

Την διετία 2002-2003 η Ελλάδα είχε μία σταθερότητα στην εισροή τουριστών, ενώ το 2004 και μέχρι το 2007 υπήρξε σημαντική ανάκαμψη. Αυτό οφείλεται κυρίως λόγω των Ολυμπιακών Αγώνων, αφού υπήρχε σημαντική αναβάθμιση των προσφερόμενων τουριστικών υπηρεσιών (ξενοδοχειακές υποδομές, συγκοινωνίες κ.α.), αλλά και πολύ μεγάλη προβολή της Ελλάδας και την Αθήνας. Από το 2007 και άρχισε μία στασιμότητα και κατόπιν κάμψη.

## **2.7 Η δυναμική/συμβολή του τουρισμού σήμερα (2015) σε σχέση με την εθνική οικονομία**

Η παγκόσμια οικονομική κρίση η οποία έπληξε και την ελληνική οικονομία δεν θα μπορούσε να αφήσει ανεπηρέαστο τον Ελληνικό τουρισμό. Η μείωση του αριθμού των επισκεπτών αλλά και η μείωση της τουριστικής δαπάνης έπληξαν τον τουρισμό με το ξέσπασμα της οικονομικής κρίσης.

Τα έτη 2009-2010 η πτώση της τουριστικής κίνησης (αριθμός αφίξεων και διανυκτερεύσεων) στην Ελλάδα ήταν έντονη σε σχέση με τα προηγούμενα έτη. Συγκεκριμένα και σύμφωνα με την Έκθεση του Διοικητή της Τράπεζας της Ελλάδας το

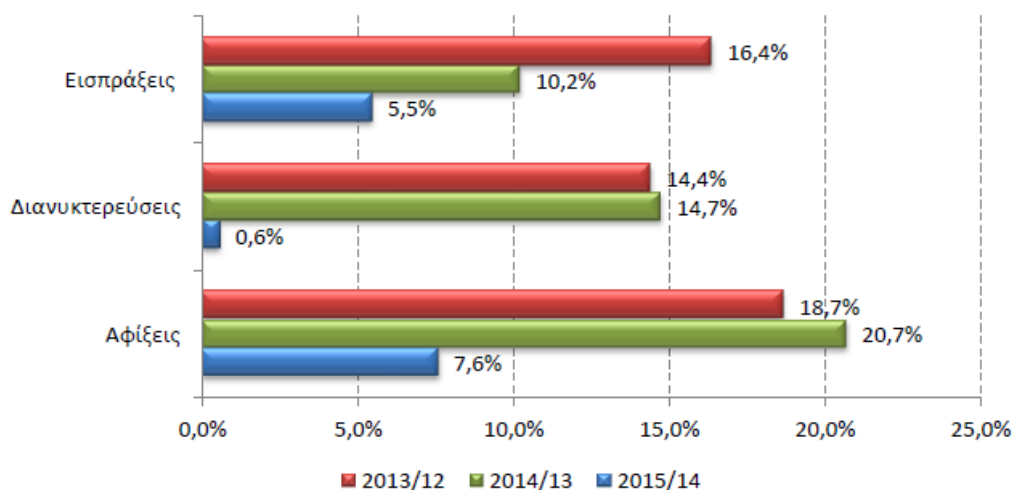
2010 καταγράφηκε μείωση των εισπράξεων από συναλλαγές μόνιμων και μη μόνιμων κατοίκων της τάξης του 7,56%.

Τα επόμενα χρόνια υπήρχε μία σταθερότητα με το 2013 να θεωρείται μία καλή τουριστική χρονιά για την Ελλάδα, η οποία ακολούθησε και την επόμενη διετία 2014 - 2015. Συγκεκριμένα το 2015 οι ταξιδιωτικές εισπράξεις αυξήθηκαν κατά 5,5%, ενώ το 2014 είχαν αυξηθεί 10,2% σε σχέση με την προηγούμενη χρονιά. Οι συνολικές διανυκτερεύσεις της Ελλάδας ανήλθαν στις 188.012 χιλιάδες (ΙΤΕΠ, 2015).

Στο διάγραμμα που ακολουθεί παρουσιάζεται η εξέλιξη του Ελληνικού τουρισμού τα έτη 2014 - 2015 και συγκεκριμένα τα μεγέθη, των αφίξεων, των διανυκτερεύσεων και των εισπράξεων, (ΙΤΕΠ, 2015).

### Διάγραμμα 3

#### Εξέλιξη του Ελληνικού Τουρισμού 2014 - 2015



*Πηγή: Έρευνα Συνόρων, Τράπεζα της Ελλάδος. Προσωρινά στοιχεία. Περιλαμβάνονται στατιστικά στοιχεία από κρουαζιέρες επιπλέον της Έρευνας Συνόρων. Επεξεργασία ΙΤΕΠ.*

Για το 2016 εκτιμάται ότι ο τουρισμός στην Ελλάδα παρουσιάζει περαιτέρω αύξηση σε σχέση με το 2015 αλλά με επιβράδυνση του ρυθμού και με ανομοιομορφία όσον αφορά στους προορισμούς, κυρίως λόγω του προσφυγικού κύματος που αντιμετωπίζει η χώρα, με συνέπεια πιθανή μείωση των αφίξεων π.χ. στα νησιά του Βορείου Αιγαίου. Σύμφωνα με εκτιμήσεις, οι αφίξεις του 2016 για τη χώρα θα κυμανθούν περίπου στα 25-27 εκατομμύρια. Ο ρυθμός αύξησης των αφίξεων και των εισπράξεων όμως εκτιμάται ότι θα παρουσιάσει επιβράδυνση, κυρίως λόγω του μεταναστευτικού αλλά και της οικονομικής αστάθειας της χώρας (Ι.Τ.Ε.Π., 2015).

Στον πίνακα που ακολουθεί παρουσιάζονται οι αεροπορικές αφίξεις αλλοδαπών τουριστών σε αεροδρόμια της χώρας, τα έτη 2012 έως 2015:

**Πίνακας 7**  
**Πίνακας 4.1**  
**Αεροπορικές Αφίξεις Αλλοδαπών Τουριστών**  
**σε Επιλεγμένα Αεροδρόμια της Χώρας**  
*Ιανουάριος - Δεκέμβριος*

Αεροδρόμιο	2012	2013	2014	2015	Δ% 13/12	Δ% 14/13	Δ% 15/14
Θεσσαλονίκη*	1.307.537	1.351.378	1.569.814	1.569.431	3,4	16,2	0,0
Καβάλα	67.933	72.512	75.370	84.071	6,7	3,9	11,5
<b>(Β. Ελλάδα)</b>	<b>1.375.470</b>	<b>1.423.890</b>	<b>1.645.184</b>	<b>1.653.502</b>	<b>3,5</b>	<b>15,5</b>	<b>0,5</b>
Ηράκλειο*	2.113.501	2.472.775	2.595.702	2.562.626	17,0	5,0	-1,3
Χανιά	717.249	849.271	935.615	943.001	18,4	10,2	0,8
<b>(Κρήτη)</b>	<b>2.830.750</b>	<b>3.322.046</b>	<b>3.531.317</b>	<b>3.505.627</b>	<b>17,4</b>	<b>6,3</b>	<b>-0,7</b>
Ρόδος	1.606.843	1.785.305	1.926.675	1.902.051	11,1	7,9	-1,3
Κως	802.760	925.834	1.011.194	970.777	15,3	9,2	-4,0
<b>(Δωδεκάνησα)</b>	<b>2.409.603</b>	<b>2.711.139</b>	<b>2.937.869</b>	<b>2.872.828</b>	<b>12,5</b>	<b>8,4</b>	<b>-2,2</b>
Άραξος	66.144	70.006	73.786	73.340	5,8	5,4	-0,6
Καλαμάτα	35.948	57.947	108.623	86.508	61,2	87,5	-20,4
<b>(Πελοπόννησος)</b>	<b>102.092</b>	<b>127.953</b>	<b>182.409</b>	<b>159.848</b>	<b>25,3</b>	<b>42,6</b>	<b>-12,4</b>
Κέρκυρα	839.759	943.917	1.074.289	1.092.647	12,4	13,8	1,7
Κεφαλονιά	168.496	198.033	209.725	217.430	17,5	5,9	3,7
Ζάκυνθος	423.698	488.161	575.009	607.396	15,2	17,8	5,6
Άκτιο	142.027	154.489	175.986	190.106	8,8	13,9	8,0
<b>(Ιόνια Νησιά)</b>	<b>1.573.980</b>	<b>1.784.600</b>	<b>2.035.009</b>	<b>2.107.579</b>	<b>13,4</b>	<b>14,0</b>	<b>3,6</b>
Μύκονος	140.131	177.540	247.126	276.175	26,7	39,2	11,8
Σαντορίνη	200.271	244.449	310.416	365.673	22,1	27,0	17,8
<b>(Κυκλάδες)</b>	<b>340.402</b>	<b>421.989</b>	<b>557.542</b>	<b>641.848</b>	<b>24,0</b>	<b>32,1</b>	<b>15,1</b>
Σκιάθος	117.989	119.070	141.609	159.327	0,9	18,9	12,5
Μυτιλήνη	48.435	54.395	76.413	75.767	12,3	40,5	-0,8
Χίος	8.433	8.735	8.228	7.214	3,6	-5,8	-12,3
Λήμνος	7.220	9.213	9.804	12.686	27,6	6,4	29,4
Σάμος	108.151	103.563	122.392	126.789	-4,2	18,2	3,6
<b>(Β. Αιγαίο)</b>	<b>290.228</b>	<b>294.976</b>	<b>358.446</b>	<b>381.783</b>	<b>1,6</b>	<b>21,5</b>	<b>6,5</b>
<b>ΣΥΝΟΛΟ</b>	<b>8.922.525</b>	<b>10.086.593</b>	<b>11.247.776</b>	<b>11.323.015</b>	<b>13,0</b>	<b>11,5</b>	<b>0,7</b>
ΑΘΗΝΑ	2.555.352	2.618.358	3.389.833	4.152.751	2,5	29,5	22,5
<b>ΓΕΝΙΚΟ ΣΥΝΟΛΟ</b>	<b>11.477.877</b>	<b>12.704.951</b>	<b>14.637.609</b>	<b>15.475.766</b>	<b>10,7</b>	<b>15,2</b>	<b>5,7</b>

\* Συνολικές αφίξεις από το εξωτερικό.

Πηγή: ΥΠΑ, ΔΑΑ "Ελ. Βενιζέλος", Περιφερειακά Αεροδρόμια. Επεξεργασία ΙΤΕΠ.

Όπως φαίνεται και από τον παραπάνω πίνακα, οι αεροπορικές αφίξεις αλλοδαπών τουριστών παρουσίασαν αύξηση το 2015 σε σχέση με το 2014, 5,7%, ενώ η αύξηση του 2014 σε σχέση με την προηγούμενη χρονιά ήταν 15,2% και του 2013 σε σχέση με το 2012, 10,7%. Το 2015 παρατηρήθηκαν αυξήσεις στο αεροδρόμιο της Αθήνας, των

Κυκλάδων, του Βορείου Αιγαίου, των Ιονίων Νήσων, και την Βόρειας Ελλάδας, ενώ μείωση είχαν τα αεροδρόμια της Κρήτης και των Δωδεκανήσων.

Οι χώρες προέλευσης των τουριστών το 2015 ήταν κυρίως από την Ευρώπη, όπου υπήρχε και αύξηση 6,4% σε σχέση με το 2014, ενώ το 2014 η αύξηση ήταν της τάξης του 23,4%. Η μείωση αυτή του ρυθμού αύξησης των τουριστών οφείλεται κυρίως λόγω της μείωσης του αριθμού των επισκεπτών από τη Ρωσία (-59%). Οι αφίξεις των τουριστών από χώρες της Ευρωπαϊκής Ένωσης αυξήθηκαν το 2015 κατά 13% σε σχέση με το 2014, ενώ η αντίστοιχη αύξηση του 2014 ήταν 25,9%. Σημαντική ήταν και η αύξηση των τουριστών από την Αφρική με το 2015 να αγγίζει το 25,8%, ενώ αυξήθηκαν επίσης οι επισκέπτες από την Αμερική αλλά και από την Αίγυπτο - Σουδάν, τον Καναδά, τη Βραζιλία (Ι.Τ.Ε.Π., 2015).



## Πίνακας 8

### Αφίξεις μη-κατοίκων στην Ελλάδα κατά Χώρα Προέλευσης Ιανουάριος - Δεκέμβριος

ΧΩΡΕΣ	2013	2014	2015	Δ% 2014/13	Δ% 2015/14	Μερίδιο 2014	Μερίδιο 2015
<b>I. ΕΥΡΩΠΗ</b>	<b>15.788.397</b>	<b>19.477.049</b>	<b>20.715.664</b>	<b>23,4%</b>	<b>6,4%</b>	<b>88,4%</b>	<b>87,8%</b>
<b>ΕΥΡΩΠΑΪΚΗ ΕΝΩΣΗ</b>	<b>10.525.226</b>	<b>13.249.459</b>	<b>14.974.206</b>	<b>25,9%</b>	<b>13,0%</b>	<b>60,1%</b>	<b>63,5%</b>
Αυστρία	236.476	285.132	327.123	20,6%	14,7%	1,3%	1,4%
Γαλλία	1.152.217	1.463.157	1.522.100	27,0%	4,0%	6,6%	6,4%
Γερμανία	2.267.546	2.459.228	2.810.350	8,5%	14,3%	11,2%	11,9%
Ην. Βασίλειο	1.846.333	2.089.529	2.397.169	13,2%	14,7%	9,5%	10,2%
Ισπανία	91.988	136.232	93.624	48,1%	-31,3%	0,6%	0,4%
Ιταλία	964.314	1.117.712	1.355.327	15,9%	21,3%	5,1%	5,7%
Ολλανδία	580.867	657.339	639.108	13,2%	-2,8%	3,0%	2,7%
Πολωνία	385.474	588.712	754.402	52,7%	28,1%	2,7%	3,2%
Πορτογαλία	13.304	14.206	17.821	6,8%	25,4%	0,1%	0,1%
Ρουμανία	278.873	543.360	540.289	94,8%	-0,6%	2,5%	2,3%
Σουηδία	368.834	337.771	351.573	-8,4%	4,1%	1,5%	1,5%
Τσεχία	286.974	347.624	436.703	21,1%	25,6%	1,6%	1,9%
Φινλανδία	139.341	166.251	149.894	19,3%	-9,8%	0,8%	0,6%
Ελβετία	346.518	377.077	391.249	8,8%	3,8%	1,7%	1,7%
Νορβηγία	264.816	246.136	244.859	-7,1%	-0,5%	1,1%	1,0%
Ρωσία	1.352.901	1.250.174	512.789	-7,6%	-59,0%	5,7%	2,2%
<b>II. ΑΣΙΑ</b>	<b>1.213.148</b>	<b>1.411.665</b>	<b>1.515.386</b>	<b>16,4%</b>	<b>7,3%</b>	<b>6,4%</b>	<b>6,4%</b>
Ιαπωνία	13.141	18.698	9.983	42,3%	-46,6%	0,1%	0,0%
Κίνα	28.328	47.482	55.097	67,6%	16,0%	0,2%	0,2%
Ισραήλ	212.466	197.009	115.868	-7,3%	-41,2%	0,9%	0,5%
Τουρκία	831.113	976.758	1.153.046	17,5%	18,0%	4,4%	4,9%
<b>III. ΑΦΡΙΚΗ</b>	<b>30.905</b>	<b>49.043</b>	<b>61.685</b>	<b>58,7%</b>	<b>25,8%</b>	<b>0,2%</b>	<b>0,3%</b>
Αίγυπτος - Σουδάν	4.038	9.063	26.076	124,4%	187,7%	0,0%	0,1%
Νοτιοαφρ. Ενωση	17.644	24.980	26.055	41,6%	4,3%	0,1%	0,1%
<b>IV. ΑΜΕΡΙΚΗ</b>	<b>754.488</b>	<b>890.318</b>	<b>1.094.750</b>	<b>18,0%</b>	<b>23,0%</b>	<b>4,0%</b>	<b>4,6%</b>
Βραζιλία	27.355	52.217	65.588	90,9%	25,6%	0,2%	0,3%
Η.Π.Α.	466.520	591.853	750.250	26,9%	26,8%	2,7%	3,2%
Καναδάς	186.701	145.720	182.299	-22,0%	25,1%	0,7%	0,8%
<b>V. ΩΚΕΑΝΙΑ</b>	<b>142.642</b>	<b>205.387</b>	<b>211.970</b>	<b>44,0%</b>	<b>3,2%</b>	<b>0,9%</b>	<b>0,9%</b>
Αυστραλία	129.112	183.080	183.165	41,8%	0,0%	0,8%	0,8%
<b>VI. ΣΥΝΟΛΟ ΑΛΛΟΔΑΠΩΝ<sup>(*)</sup></b>	<b>17.919.580</b>	<b>22.033.463</b>	<b>23.599.455</b>	<b>23,0%</b>	<b>7,1%</b>	<b>100,0%</b>	<b>100,0%</b>

(\*) Χωρίς κρουαζιέρες.

Πηγή: ΕΛ. ΣΤΑΤ, Έρευνα Συνόρων της Τράπεζας της Ελλάδος. Επεξεργασία ΙΤΕΠ.

Ο τουρισμός αποτελούσε και θα συνεχίσει να αποτελεί έναν πολύ σημαντικό κλάδο της παγκόσμιας οικονομίας και η συμβολή του στην οικονομική ανάπτυξη είναι μεγάλη. Ο τουρισμός θα συνεχίσει να αναπτύσσεται δυναμικά και τα επόμενα χρόνια παρά τις οικονομικές υφέσεις, πολιτικές αναταραχές, πολέμους κλπ. ο τουρισμός αποτελεί για την Ελλάδα ίσως την πιο βαριά βιομηχανία της και η συμμετοχή του στο ΑΕΠ και την απασχόληση είναι μεγάλη (ΙΤΕΠ, 2002).

# Κεφάλαιο 3

## Επισκόπηση της Βιβλιογραφίας

Σύμφωνα με τον Παγκόσμιο Οργανισμό Τουρισμού, το 2015 ήταν η 6<sup>η</sup> συνεχόμενη χρονιά όπου παρατηρήθηκε αύξηση των διεθνών αφίξεων πάνω από τον μέσο όρο των προβλέψεων. Όπως φαίνεται και από τον Πίνακα που ακολουθεί, η αύξηση των αφίξεων το 2015 ήταν 4,4% σε σχέση με το 2014. Για το 2016 οι προβλέψεις του ΠΟΤ είναι περαιτέρω αύξηση των αφίξεων, γεγονός που θα συμβάλει ακόμα περισσότερο στην παγκόσμια οικονομική ανάπτυξη (Ι.Τ.Ε.Π., 2015).

**Πίνακας 9**

**Διεθνείς Αφίξεις Τουριστών ανά Περιοχή**

ΠΕΡΙΟΧΕΣ	2000	2005	2010	2013	2014	2015	2015 (μερίδιο %)	13/12	14/13	15/14
	(σε εκατ.)							(% μεταβολή)		
<b>ΚΟΣΜΟΣ</b>	<b>674</b>	<b>809</b>	<b>950</b>	<b>1.088</b>	<b>1.134</b>	<b>1.184</b>	<b>100,0</b>	<b>4,7</b>	<b>4,2</b>	<b>4,4</b>
Αναπτυγμένες Οικονομίες	420	466	513	585	619	648	54,7	4,8	5,8	4,7
Αναδυόμενες Οικονομίες	254	343	437	503	515	536	45,3	4,7	2,3	4,1
<b>Ευρώπη</b>	<b>386,6</b>	<b>453,2</b>	<b>489,4</b>	<b>566,8</b>	<b>580,3</b>	<b>609,1</b>	<b>51,4</b>	<b>5,0</b>	<b>2,4</b>	<b>5,0</b>
ΕΕ-28	330,5	367,9	384,3	433,1	454,2	478,3	40,4	4,1	4,9	5,3
Βόρεια Ευρώπη	44,8	59,9	62,8	67,2	70,8	75,3	6,4	4,1	5,3	6,3
Δυτική Ευρώπη	139,7	141,7	154,4	170,8	174,5	180,9	15,3	2,7	2,2	3,7
Κεντρ. & Ανατ. Ευρώπη	69,6	95,3	98,9	127,8	120,1	127,8	10,8	7,6	-6,0	6,4
Νότ. & Μεσογ. Ευρώπη	132,6	156,4	173,3	201,0	214,9	225,1	19,0	5,6	6,9	4,8
<b>Ασία και Ειρηνικός</b>	<b>110,4</b>	<b>154,0</b>	<b>205,5</b>	<b>249,9</b>	<b>264,4</b>	<b>177,0</b>	<b>23,4</b>	<b>6,8</b>	<b>5,8</b>	<b>4,8</b>
Ωκεανία	9,6	10,9	11,4	12,5	13,2	14,2	1,2	4,6	6,0	7,3
Νότια Ασία	6,1	8,2	12,1	16,0	17,6	18,3	1,5	11,4	10,1	4,2
<b>Αμερική</b>	<b>128,2</b>	<b>133,3</b>	<b>150,2</b>	<b>167,6</b>	<b>181,7</b>	<b>190,7</b>	<b>16,1</b>	<b>3,5</b>	<b>8,4</b>	<b>4,9</b>
Βόρεια Αμερική	91,5	89,9	99,5	110,2	120,9	126,2	10,7	3,9	9,7	4,4
Καραϊβική	17,1	18,8	19,5	21,1	22,2	23,8	2,0	2,8	5,0	7,4
<b>Αφρική</b>	<b>26,2</b>	<b>34,8</b>	<b>50,4</b>	<b>54,7</b>	<b>54,9</b>	<b>53,1</b>	<b>4,5</b>	<b>4,8</b>	<b>0,3</b>	<b>-3,3</b>
Μέση Ανατολή	22,4	33,7	54,7	49,1	52,4	54,1	4,6	-3,4	6,7	3,1

Πηγή: UNWTO, Βαρόμετρο 14, Ιανουάριος 2016.

Ο τουριστικός τομέας για πολλές χώρες του κόσμου αποτελεί σημαντικό παράγοντα για την οικονομική τους ανάπτυξη και για την δημιουργία νέων θέσεων εργασίας. Συνεπώς, θα πρέπει οι χώρες αυτές να προσπαθούν για συνεχή βελτίωση και ανάπτυξη του τουρισμού.

Η Ελληνική τουριστική βιομηχανία αποτελεί έναν ανταγωνιστικό τομέα στη διεθνή οικονομία, παρόλη την οικονομική κρίση την οποία αντιμετωπίζει η χώρα.

## Τουρισμός

Παγκόσμια (UNWTO, 25/10/2016, <http://www2.unwto.org/content/why-tourism>)

Τουρισμός είναι σύμφωνα με τον Παγκόσμιο Οργανισμό Τουρισμού ένα οικονομικό και κοινωνικό φαινόμενο, το οποίο χάρη στην ποικιλότητά/ποικιλομορφία του (η ποικιλία σε προορισμούς και δράσεις) και τη συνεχή εξέλιξή του, αποτελεί έναν από τους πιο προσοδοφόρους οικονομικούς τομείς παγκοσμίως. Η σύγχρονη μορφή του τουρισμού – ο «μοντέρνος τουρισμός» - έχει μια ιδιαίτερη δυναμική που τον κάνει key driver / major player στην παγκόσμια οικονομικο-κοινωνική ανάπτυξη.

Αποτελεί σε πολλές περιπτώσεις (π.χ. στις αναπτυσσόμενες χώρες) τη βασική πηγή εισοδήματος, ενώ είναι σημαντικός παράγοντας του διεθνούς εμπορίου (UNWTO, 2016). Παράλληλα με τα οικονομικά οφέλη (αύξηση ΑΕΠ, κλπ), ο τουρισμός συμβάλει και σε άλλους τομείς όπως στον επαγγελματικό (δημιουργία θέσεων εργασίας), στον κατασκευαστικό τομέα (δημιουργία υποδομών), στη γεωργία, στις συγκοινωνίες / μεταφορές, κλπ.



Σχήμα 2

Σύμφωνα με τον Παγκόσμιο Οργανισμό Τουρισμού (WTO, 2016), ο τουρισμός αποτελεί το 10% του παγκόσμιου ΑΕΠ, παρέχοντας πάνω από 1/11 των συνολικών θέσεις εργασίας σε όλο τον κόσμο.

Ο τουρισμός έχει σαφείς δεσμούς με άλλους τομείς της οικονομίας, όπως ο κατασκευαστικός, ο παραγωγικός, ο επενδυτικός, κ.ά.

Η παγκόσμια οικονομική χρηματοπιστωτική και οικονομική κρίση ξεκίνησε από τις ΗΠΑ το 2007, ενώ το 2008 οι επιπτώσεις έπληξαν την Ευρώπη και κατ' επέκταση και την Ελλάδα.

Οι Juncan & Juncan, 2013, εξέτασαν σε μελέτη που έκαναν τις οικονομικές επιπτώσεις της τουριστικής βιομηχανίας σε όλο τον κόσμο με έμφαση στη Ρουμανία. Υποστηρίζει η μελέτη ότι ο τουρισμός είναι ο πυλώνας τον οποίο πρέπει να υποστηρίξουν οι κυβερνήσεις σε όλο τον κόσμο ως λύση στην τόνωση της οικονομικής ανάπτυξης. Στη μελέτη προέκυψε ότι χώρες με την υψηλότερη εξερχόμενη ταξιδιωτική αγορά των επιχειρήσεων έχουν περισσότερες εξαγωγές αλλά και μεγαλύτερη ανάπτυξη του εμπορίου. Η σπουδαιότητα των ταξιδιών και του τουρισμού ως κινητήρια δύναμη της απασχόλησης, της οικονομικής ανάκαμψης αναγνωρίστηκε για πρώτη φορά από τους G20 παγκόσμιους ηγέτες, όπου συμφώνησαν να προωθήσουν την ανάπτυξη των ταξιδιωτικών δραστηριοτήτων και πρωτοβουλίες προκειμένου να στηρίξουν την ανάπτυξη της απασχόλησης, την ποιότητα εργασίας, τη μείωση της φτώχειας και την οικονομική ανάπτυξη. Οπότε η μελέτη καταλήγει ότι ο τουρισμός μπορεί να αποτελέσει το κλειδί της οικονομικής ανάκαμψης, αφού οι επιρροές σε άλλους παραγωγικούς τομείς της οικονομίας είναι μεγάλες. Αρκεί κάποιος να μελετήσει τα μακροοικονομικά μεγέθη ώστε να κατανοήσει την αλληλεπίδραση των κλάδων της οικονομίας και την τουριστική ανθεκτικότητα.

Ρουμανία: Το 2012 ο τουρισμός αποτελούσε συνολικά το 5.1% του ΑΕΠ της Ρουμανίας ποσοστό που προβλέπεται να φτάσει το 5.9% το 2023. Όσο αφορά τις θέσεις εργασίας, οι σχετιζόμενες με τον τουρισμό ήταν το 2012 5.7% και αναμένεται να φτάσουν το 6.8% ως το 2023. Ουσιαστικά όμως η παρούσα απόδοση και οι προβλέψεις είναι πολύ χαμηλότερες από τα παγκόσμια και ευρωπαϊκά επίπεδα. Παρότι οι επενδύσεις είναι αντίστοιχα σημαντικές (π.χ. ως προς το ΑΕΠ), οι προβλέψεις δίνουν αποδόσεις χαμηλότερες σε σχέση με τον υπόλοιπο κόσμο. Η κατάταξη της χώρας είναι σε χαμηλές θέσεις, όσο αφορά τη συνεισφορά του τουρισμού στην οικονομία της (τώρα και στο μέλλον). Αυτά οφείλονται στην έλλειψη επαρκούς management, σχεδιασμού, μελετών επιπτώσεων, καθώς και στο καταστροφικό νομοθετικό πλαίσιο (policy) του τομέα. Από την άλλη, αυτό σημαίνει ότι υπάρχει χώρος ανάπτυξης του τουρισμού στη χώρα και οφέλους από τις άμεσες και έμμεσες συνεισφορές του στην οικονομία.

Η δημιουργία συμπαγούς, αποτελεσματικού και επαρκούς νομοθετικού πλαισίου είναι πολύ σημαντική για την ανάπτυξη του τουρισμού. Αυτό όμως απαιτεί και εθνική

κυριαρχία, δυνατή κυβέρνηση, η οποία να ελέγχει αποτελεσματικά τον σχεδιασμό, υλοποίηση, αξιολόγηση και έλεγχο των στρατηγικών τουριστικής ανάπτυξης.

Η Ρουμανία θα πρέπει να χρησιμοποιήσει τις δυνατότητες ανάπτυξης του τουρισμού και να φέρει τον τομέα αυτό σε υψηλότερο επίπεδο, όσο αφορά τις στρατηγικές, αλλά και τη νομοθεσία. Προτεινόμενα στοιχεία στρατηγικής: μοντερνοποίηση των τουριστικών σωμάτων/δομών, ενθάρρυνση συνεργασιών μεταξύ κράτους και επιχειρήσεων, ευέλικτη νομοθεσία που λαμβάνει υπόψη τις τοπικές ιδιαιτερότητες, μοντέλο αιεφόρας, βελτίωση των ικανοτήτων των εργαζόμενων στον τομέα, επικοινωνιακές καμπάνιες για τις τουριστικές προσφορές της χώρας. Πρέπει να κεφαλαιοποιήσουν τις τουριστικές δυνατότητες της χώρας (Jucan, C.N., Jucan M. S., 2013. Travel and Tourism as a Driver of Economic Recovery. *Procedia Economics and Finance* 6 (2013) 81 – 88.)

Οι Paratheodorou, Rossello & Xiao, 2010, μελέτησαν τις συνέπειες και τις προοπτικές της οικονομικής κρίσης και του τουρισμού καθώς και τις προοπτικές του παγκόσμιου τουρισμού. Ο παγκόσμιος τουρισμός έχει πληγεί σοβαρά από την χρηματοπιστωτική ύφεση των τελευταίων ετών. Σύμφωνα με τα στοιχεία του Παγκόσμιου Οργανισμού Τουρισμού (UNWTO), ο τουρισμός άρχισε να πλήγεται το 2<sup>ο</sup> εξάμηνο του 2008, και ήταν από τους τελευταίους τομείς που επλήγησαν από την παγκόσμια ύφεση. Η οικονομική ανάκαμψη αναμένεται να είναι ασύμμετρη στις διάφορες χώρες του κόσμου, με την Ευρώπη να είναι από τις περιοχές που θα βιώσουν πιο μεγάλη μείωση στην τουριστική ζήτηση σε σχέση με άλλες, ενώ η Ασία πιθανότατα θα αντιμετωπίσει την κρίση και θα αναβιώσει η τουριστική της βιομηχανία σε συντομότερο χρονικό διάστημα (Paratheodorou, A., Rossello, J., Xiao, H., 2010. *Journal of Travel Research* 49(I) 39-45.)

Ο Smeral, 2009, μελέτησε την ζήτηση για διεθνή ταξίδια και έκανε προβλέψεις για την πορεία της τουριστικής ζήτησης για τις χώρες της Ευρωπαϊκής Ένωσης. Η μελέτη αυτή εκτίμησε την ύπαρξη μιας πιθανής δραματικής κατάρρευσης στη διεθνή τουριστική ζήτηση, τουλάχιστον για όσο διάστημα υπάρχει ο κίνδυνος η χρηματοπιστωτική και οικονομική κρίση να συνεχιστεί στις χώρες που επλήγησαν μαζικά (οι χώρες της Ευρωπαϊκής Ένωσης και η Ρωσία) (Smeral, E., 2009. *Journal of Travel Research OnlineFirst*).

Η Algieri, 2006, μελέτησε τη σχέση μεταξύ οικονομικής ανάπτυξης και διεθνή τουρισμού. Τα αποτελέσματά της απέδειξαν ότι ο τουρισμός μπορεί να αποτελέσει πολύ σημαντική κινητήρια δύναμη για την οικονομική ανάπτυξη μιας χώρας. Συγκεκριμένα αποδείχθηκε ότι η εξειδίκευση στον τουρισμό μπορεί να συνδεθεί με άμεση οικονομική ανάπτυξη. Ο τουρισμός αποδεικνύεται ότι αποτελεί σημαντική πηγή εισοδήματος για τις οικονομίες πολλών χωρών. Οι 21 από τις 25 χώρες με υψηλούς ρυθμούς ανάπτυξης

του κατά κεφαλήν εισοδήματος, εξειδικεύονται στον τουρισμό (Algieri, B., 2006. *International Journal of Tourism Research* 8, 1-12 (2006).

Η Καρική, 2012, ερεύνησε και μελέτησε την επίδραση της οικονομικής κρίσης στον τουρισμό και τη φιλοξενία, με εξειδίκευση την περίπτωση της Ελλάδας. Η κρίση έχει ιδιαίτερα ισχυρό αντίκτυπο και αρνητικές επιπτώσεις σε ορισμένες χώρες και μία από αυτές είναι η Ελλάδα, της οποίας το ακαθάριστο εγχώριο προϊόν (ΑΕΠ) μειώθηκε κατά 7,3%, ενώ το εξωτερικό χρέος είναι το 182,2% του ΑΕΠ, η ανεργία έχει φτάσει στο 16,3% και οι μισθοί των δημοσίων υπαλλήλων έχουν μειωθεί κατά πολύ. Επιπλέον, εκτός από την οικονομική κρίση, η Ελλάδα διέρχεται μια σοβαρή πολιτική κρίση. Ο τουρισμός μπορεί να αποτελέσει για την Ελλάδα τη δύναμη για την οικονομική ανάκαμψη, αλλά προκειμένου να συμβεί αυτό πρέπει να ληφθούν μέτρα (ενίσχυση εναλλακτικού τουρισμού, βελτίωση των υποδομών, κλπ.). Τέλος, κατέληξε ότι ο τουρισμός βοηθάει στην αύξηση των εσόδων και της απασχόλησης.

Οι Βουκάς & Ζιάκας, 2013, πραγματοποίησαν μία μελέτη της επίδρασης της παγκόσμιας οικονομικής κρίσης στον Κυπριακό τουρισμό και την σχετική πολιτική αντίδραση. Από την μελέτη προέκυψε η μεγάλη ανάγκη της Κύπρου να αναπτύξει ένα τουριστικό πλάνο ώστε να μπορέσει να αντιμετωπίσει την οικονομική κρίση.

Ο Ορφανίδης, 2008, σε ομιλία του σε εκδήλωση του ΕΒΕ Λάρνακας ως Διοικητής της Κεντρικής Τράπεζας Κύπρου, αναλύει την παγκόσμια οικονομική κρίση και προσπαθεί να προβλέψει τις επιπτώσεις στην Κυπριακή οικονομία και στους διάφορους τομείς της (τουρισμός, κατασκευές κλπ).

Για την Ελλάδα, έχουν πραγματοποιηθεί πολλές μελέτες από διάφορους φορείς όπως ο ΣΕΤΕ, το ΙΤΕΠ, το ΙΟΒΕ οι οποίες εξετάζουν την σημασία και την επίδραση του τουρισμού για την ελληνική οικονομία. Οι μελέτες αυτές τονίζουν τη σπουδαιότητα του τουρισμού και τη συμβολή που θα μπορούσε να έχει για την οικονομική ανάκαμψη και ανάπτυξη της Ελλάδας, ενώ σε αρκετές περιπτώσεις προτείνουν και μέτρα που πρέπει να ληφθούν ώστε να μπορέσει να επιτευχθεί κάτι τέτοιο.

# Κεφάλαιο 4

## Δεδομένα και Μεθοδολογία

Η παρούσα μεταπτυχιακή διατριβή σκοπό έχει την εξέταση του κατά πόσο ο τομέας του τουρισμού μπορεί να επηρεάσει και να συμβάλει στην ανάκαμψη της εθνικής οικονομίας και να τη βοηθήσει να ξεπεράσει την οικονομική ύφεση που βρίσκεται η χώρα από το 2008 έως και σήμερα. Ερευνάται επίσης ο ρόλος του τουρισμού και κατά πόσο έχει ήδη επηρεαστεί μέχρι σήμερα από την οικονομική κρίση που περνάει η χώρα. Στόχος είναι να βγουν ασφαλή συμπεράσματα στο κατά πόσο ο τουρισμός είναι για την Ελλάδα το κλειδί για την έξοδο από την δυσμενή οικονομική κατάσταση που συμβαίνει, αλλά και να προταθούν μέτρα με σκοπό την βελτίωση του Ελληνικού τουριστικού προϊόντος ώστε να μπορέσει να συμβεί αυτό και να διατηρηθεί η Ελλάδα στις πρώτες θέσεις κατάταξης ως τουριστικός προορισμός σε ευρωπαϊκό και παγκόσμιο επίπεδο.

Η μεθοδολογία που πραγματοποιήθηκε είναι η ποιοτική και ποσοτική έρευνα. Πραγματοποιήθηκε καταρχήν βιβλιογραφική ανασκόπηση (ενδεικτικές πηγές: Ελληνικός Οργανισμός Τουρισμού, Σύνδεσμος Ελληνικών Τουριστικών Επιχειρήσεων, Ινστιτούτο Τουριστικών Ερευνών και Προβλέψεων, Ίδρυμα Οικονομικών και Κοινωνικών Ερευνών, Ξενοδοχειακό Επιμελητήριο Ελλάδος, UNWTO (Παγκόσμιος Οργανισμός Τουρισμού), Κυπριακός Οργανισμός Τουρισμού, ελληνική και ξένη βιβλιογραφία και άρθρα καθώς και ηλεκτρονικές πηγές από το διαδίκτυο). Στη συνέχεια, έγινε συλλογή δευτερογενών στατιστικών δεδομένων από την Ελληνική Στατιστική Υπηρεσία, τον ΣΕΤΕ, την Κεντρική Ελληνική Τράπεζα, το ΙΤΕΠ, στα οποία έγινε ανάλυση. Στη συνέχεια εξετάστηκε η σχέση τουρισμού και εθνικής οικονομίας με την εφαρμογή της οικονομετρίας. Συγκεκριμένα πραγματοποιήθηκε ανάλυση παλινδρόμησης με τη μέθοδο των ελαχίστων τετραγώνων (μέθοδος με σκοπό την

ελαχιστοποίηση του αθροίσματος των τετραγώνων των καταλοίπων) και στη συνέχεια έγιναν οι απαραίτητοι έλεγχοι και υπολογισμοί ώστε να διαπιστωθεί η σχέση του ΑΕΠ και των τουριστικών αφίξεων.



# Κεφάλαιο 5

## Η επίδραση της οικονομικής κρίσης της Ελλάδας στον τουρισμό της

Στο κεφάλαιο αυτό αρχικά γίνεται παρουσίαση και ανάλυση των στοιχείων του τουρισμού, ώστε να διαπιστωθούν οι τυχόν επιπτώσεις της οικονομικής κρίσης στον τομέα του τουρισμού, και κατόπιν πραγματοποιείται εμπειρική ανάλυση με την οποία μελετάται η σχέση οικονομίας και τουρισμού ώστε να διαπιστωθεί πιθανή εξάρτηση του τουρισμού από την οικονομική ανάπτυξη της Ελλάδας ή/και το αντίστροφο. Κατά πόσο δηλαδή η πορεία της οικονομίας επηρεάζει και την πορεία του τουρισμού καθώς και κατά πόσο ο τουρισμός επηρεάζει την πορεία της οικονομίας και μπορεί να την βοηθήσει να ανακάμψει.

### 5.1 Αφίξεις τουριστών στην Ελλάδα

Στον παρακάτω πίνακα παρουσιάζεται ο αριθμός των αλλοδαπών αφίξεων τουριστών (εκτός οικονομικών μεταναστών) καθώς και η ετήσια μεταβολή για τα έτη 2000-2015.

Πίνακας 10

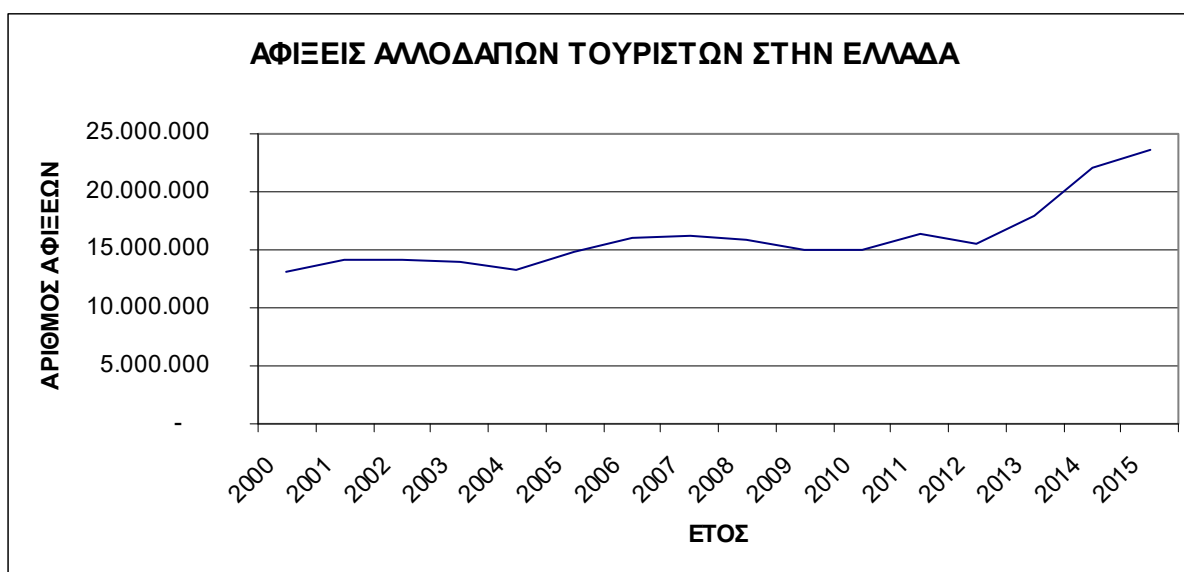
ΑΦΙΞΕΙΣ ΤΟΥΡΙΣΤΩΝ ΣΤΗΝ ΕΛΛΑΔΑ		
ΕΤΟΣ	ΑΦΙΞΕΙΣ	ΜΕΤΑΒΟΛΕΣ (%)
2000	13.095.545	

<b>ΑΦΙΞΕΙΣ ΤΟΥΡΙΣΤΩΝ ΣΤΗΝ ΕΛΛΑΔΑ</b>		
<b>ΕΤΟΣ</b>	<b>ΑΦΙΞΕΙΣ</b>	<b>ΜΕΤΑΒΟΛΕΣ (%)</b>
<b>2001</b>	14.057.331	7,34
<b>2002</b>	14.179.999	0,87
<b>2003</b>	13.969.393	- 1,49
<b>2004</b>	13.312.629	-4,7
<b>2005</b>	14.765.463	10,9
<b>2006</b>	16.039.216	8,6
<b>2007</b>	16.165.265	0,8
<b>2008</b>	15.938.806	-1,4
<b>2009</b>	14.914.534	-6,4
<b>2010</b>	15.007.490	0,6
<b>2011</b>	16.427.247	9,5
<b>2012</b>	15.517.622	-5,5
<b>2013</b>	17.919.580	15,5
<b>2014</b>	22.033.463	23,0
<b>2015</b>	23.599.455	7,1

Πηγή: ΕΛΣΤΑΤ, ΣΕΤΕ

Από τον πίνακα παρατηρείται ότι οι διεθνείς αφίξεις τουριστών στην Ελλάδα τα τελευταία χρόνια και συγκεκριμένα κατά τη διάρκεια της δυσμενούς οικονομικής κατάστασης στην οποία βρίσκεται η χώρα υπάρχουν διακυμάνσεις. Το 2008 (χρονιά έναρξης της οικονομικής ύφεσης) σημειώθηκε μικρή μείωση, ενώ το 2009 η μείωση των αφίξεων άγγιξε το 6,4%, σε σχέση με το προηγούμενο έτος. Αντίθετα, το 2010 υπήρξε σταθεροποίηση με μικρή αύξηση, σε σχέση με το 2009 ενώ το 2011 η αύξηση άγγιξε το 9,5%. Μεγάλη ανάκαμψη παρουσίασαν οι αφίξεις αλλοδαπών τουριστών το 2014, με ιστορική αύξηση 23% μετά από μία επίσης μεγάλη αύξηση του προηγούμενου έτους 15,5%. Τέλος, η ανοδική αυτή αύξηση του αριθμού των αυξήσεων συνεχίστηκε και το 2015, με μικρότερο ρυθμό αύξησης που άγγιξε το 7,1%.

Ακολουθεί διαγραμματική παρουσίαση της πορείας των αφίξεων αλλοδαπών τουριστών στην Ελλάδα (εκτός οικονομικών τουριστών) για τα έτη 2000-2015.



**Διάγραμμα 4**

## **5.2 Διανυκτερεύσεις αλλοδαπών τουριστών στην Ελλάδα**

Στον πίνακα που ακολουθεί παρουσιάζεται ο αριθμός των διανυκτερεύσεων τουριστών στην Ελλάδα σε ξενοδοχεία, καταλύματα και κάμπινγκ, για τα έτη 2003-2015. Η γενικότερη πορεία του αριθμού των διανυκτερεύσεων τουριστών είναι ανοδική στο πέρασμα των ετών, με μόνη χρονιά που σημειώθηκε μείωση, το 2009, μετά την έναρξη της οικονομικής ύφεσης του 2008. Στη συνέχεια παρουσιάστηκε και πάλι μείωση το 2012, ενώ από το 2013 και μέχρι το 2015 υπήρξε σημαντική αύξηση των διανυκτερεύσεων των τουριστών. Όπως φαίνεται και από τον παρακάτω πίνακα, ο μεγαλύτερος αριθμός διανυκτερεύσεων πραγματοποιείται από τουρίστες οι οποίοι προέρχονται από την Ευρώπη, ενώ ο μικρότερος από την Αφρική, την Νότια και Κεντρική Αμερική και από την ήπειρο της Ωκεανίας.

**ΔΙΑΝΥΚΤΕΡΕΥΣΕΙΣ ΑΛΛΟΔΑΠΩΝ ΣΕ ΞΕΝΟΔΟΧΕΙΑ & ΟΜΟΕΙΔΗ ΚΑΤΑΛΥΜΑΤΑ & ΤΟΥΡΙΣΤΙΚΑ ΚΑΜΠΙΝΓΚ**

<b>ΧΩΡΑ ΜΟΝΙΜΗΣ ΔΙΑΜΟΝΗΣ</b>	<b>2003</b>	<b>2004</b>	<b>2005</b>	<b>2006</b>	<b>2007</b>	<b>2008</b>	<b>2009</b>	<b>2010</b>	<b>2011</b>	<b>2012</b>	<b>2013</b>	<b>2014</b>	<b>2015</b>
<b>Γενικό Σύνολο</b>	6.767.976	38.796.196	40.734.354	43.055.381	48.081.473	47.973.949	46.676.987	48.986.136	54.518.196	51.094.816	57.745.731	61.658.663	64.365.096
<b>Σύνολο Ευρώπης</b>	3.427.468	20.630.950	21.504.248	22.156.103	24.114.333	23.622.488	23.089.788	23.016.166	24.773.279	21.059.821	53.639.729	56.614.396	58.569.628
<b>Κράτη Ευρωπαϊκής Ένωσης</b>	4.760.606	30.223.924	33.676.851	34.594.857	38.961.247	38.290.980	37.367.849	37.721.660	40.906.258	36.615.358	39.862.680	43.534.453	47.834.497
<b>Σύνολο λοιπών Ευρωπαϊκών χωρών</b>	705.234	3.633.078	2.444.124	3.383.041	3.479.918	4.360.145	4.057.022	5.385.883	7.009.639	8.187.272	13.777.049	13.079.943	10.735.131
<b>Σύνολο Αφρικής</b>	31.796	105.354	80.135	101.854	117.660	119.353	114.011	121.483	171.446	475.116	229.298	231.123	206.429
<b>Σύνολο Βόρειας Αμερικής</b>	387.534	1.117.928	1.491.949	1.725.030	1.827.214	1.561.762	1.466.392	1.493.714	1.623.500	1.212.905	1.682.626	2.067.257	2.384.440
<b>Σύνολο Νότια και Κεντρική Αμερική</b>	37.188	137.566	119.587	151.391	203.372	209.539	206.040	229.875	278.883	236.532	301.557	330.044	371.534
<b>Σύνολο Ασίας</b>	414.008	1.128.154	676.478	731.858	853.079	832.766	927.041	1.214.851	1.425.956	1.364.661	1.719.726	2.183.275	2.571.627
<b>Σύνολο</b>	85.769	192.637	270.902	307.299	343.007	353.063	303.094	385.545	440.567	387.765	455.384	541.788	594.031

ΔΙΑΝΥΚΤΕΡΕΥΣΕΙΣ ΑΛΛΟΔΑΠΩΝ ΣΕ ΞΕΝΟΔΟΧΕΙΑ & ΟΜΟΕΙΔΗ ΚΑΤΑΛΥΜΑΤΑ & ΤΟΥΡΙΣΤΙΚΑ ΚΑΜΠΙΝΓΚ													
ΧΩΡΑ ΜΟΝΙΜΗΣ ΔΙΑΜΟΝΗΣ	2003	2004	2005	2006	2007	2008	2009	2010	2011	2012	2013	2014	2015
Ωκεανίας													
Δε δήλωσαν χώρα μόνιμης διαμονής	57.699	87.257	4.071	3.849	6.558	3.570	16.987	21.892	24.667	16.621	18.968	20.824	38.941

Πηγή: ΕΛΣΤΑΤ

### Πίνακας 11

### **5.3 Αριθμός και είδος ξενοδοχειακού δυναμικού**

Στον πίνακα που ακολουθεί παρουσιάζεται το ξενοδοχειακό δυναμικό της Ελλάδας τα έτη 2000-2015 ανά κατηγορία.

**ΞΕΝΟΔΟΧΕΙΑΚΟ ΔΥΝΑΜΙΚΟ ΚΑΤΑ ΚΑΤΗΓΟΡΙΑ**

ΕΤΟΣ	5*****			4****			3***			2**			1*			ΣΥΝΟΛΟ		
	Ξενοδ.	Δωμάτια	Κλίνες	Ξενοδ.	Δωμάτια	Κλίνες	Ξενοδ.	Δωμάτια	Κλίνες	Ξενοδ.	Δωμάτια	Κλίνες	Ξενοδ.	Δωμάτια	Κλίνες	Ξενοδ.	Δωμάτια	Κλίνες
2000	83	18.686	36.117	792	78.816	149.782	1.499	76.207	145.097	4.027	111.501	209.414	1.672	27.783	53.580	8.073	312.993	593.990
2001	90	19.631	37.936	817	82.035	155.911	1.542	76.801	146.218	4.191	114.400	214.870	1.645	27.600	53.169	8.285	320.467	608.104
2002	97	20.368	39.337	844	85.059	161.761	1.583	78.938	150.167	4.342	117.631	220.976	1.661	28.352	54.673	8.527	330.348	626.914
2003	<u>104</u>	<u>21.324</u>	<u>41.372</u>	<u>870</u>	<u>88.139</u>	<u>167.822</u>	<u>1.613</u>	<u>80.604</u>	<u>153.410</u>	<u>4.403</u>	<u>119.716</u>	<u>225.104</u>	1.699	29.757	<u>57.190</u>	<u>8.689</u>	<u>339.540</u>	<u>644.898</u>
2004	<u>139</u>	<u>26.756</u>	<u>51.967</u>	<u>896</u>	<u>88.837</u>	<u>168.940</u>	<u>1.660</u>	<u>82.627</u>	<u>157.495</u>	<u>4.473</u>	<u>122.615</u>	<u>230.281</u>	<u>1.731</u>	<u>31.056</u>	<u>59.588</u>	<u>8.899</u>	<u>351.891</u>	<u>668.271</u>
2005	<u>155</u>	<u>29.140</u>	<u>56.888</u>	<u>944</u>	<u>90.975</u>	<u>173.431</u>	<u>1.712</u>	<u>83.632</u>	<u>159.351</u>	<u>4.496</u>	<u>124.106</u>	<u>233.315</u>	<u>1.729</u>	<u>30.868</u>	<u>59.065</u>	<u>9.036</u>	<u>358.721</u>	<u>682.050</u>
2006	<u>176</u>	<u>33.130</u>	<u>64.913</u>	<u>994</u>	<u>92.372</u>	<u>176.631</u>	<u>1.804</u>	<u>85.547</u>	<u>163.077</u>	<u>4.460</u>	<u>123.151</u>	<u>231.333</u>	<u>1.677</u>	<u>29.979</u>	<u>57.298</u>	<u>9.111</u>	<u>364.179</u>	<u>693.252</u>
2007	<u>199</u>	<u>35.782</u>	<u>70.198</u>	<u>1.048</u>	<u>94.737</u>	<u>181.476</u>	<u>1.900</u>	<u>85.920</u>	<u>163.729</u>	<u>4.403</u>	<u>121.589</u>	<u>228.404</u>	<u>1.657</u>	<u>29.964</u>	<u>57.126</u>	<u>9.207</u>	<u>367.992</u>	<u>700.933</u>
2008	<u>230</u>	<u>39.614</u>	<u>78.464</u>	<u>1.102</u>	<u>95.790</u>	<u>183.900</u>	<u>2.058</u>	<u>89.142</u>	<u>169.941</u>	<u>4.387</u>	<u>120.935</u>	<u>227.146</u>	<u>1.608</u>	<u>29.586</u>	<u>56.406</u>	<u>9.385</u>	<u>375.067</u>	<u>715.857</u>
2009	<u>280</u>	<u>46.186</u>	<u>91.770</u>	<u>1.164</u>	<u>97.432</u>	<u>187.494</u>	<u>2.179</u>	<u>89.749</u>	<u>171.202</u>	<u>4.368</u>	<u>120.733</u>	<u>226.707</u>	<u>1.568</u>	<u>28.908</u>	<u>55.106</u>	<u>9.559</u>	<u>383.008</u>	<u>732.279</u>
2010	<u>312</u>	<u>51.100</u>	<u>102.429</u>	<u>1.234</u>	<u>101.837</u>	<u>196.862</u>	<u>2.268</u>	<u>92.847</u>	<u>177.923</u>	<u>4.349</u>	<u>122.645</u>	<u>230.358</u>	<u>1.569</u>	<u>29.231</u>	<u>55.835</u>	<u>9.732</u>	<u>397.660</u>	<u>763.407</u>
2011	<u>334</u>	<u>53.886</u>	<u>108.552</u>	<u>1.234</u>	<u>100.076</u>	<u>193.381</u>	<u>2.289</u>	<u>94.025</u>	<u>180.365</u>	<u>4.274</u>	<u>120.612</u>	<u>226.539</u>	<u>1.517</u>	<u>28.723</u>	<u>54.831</u>	<u>9.648</u>	<u>397.322</u>	<u>763.668</u>
2012	<u>343</u>	<u>55.209</u>	<u>111.675</u>	<u>1.245</u>	<u>100.241</u>	<u>193.687</u>	<u>2.295</u>	<u>94.166</u>	<u>180.783</u>	<u>4.268</u>	<u>120.957</u>	<u>226.573</u>	<u>1.510</u>	<u>28.824</u>	<u>55.038</u>	<u>9.661</u>	<u>399.037</u>	<u>767.756</u>
2013	<u>361</u>	<u>57.878</u>	<u>117.555</u>	<u>1.277</u>	<u>100.289</u>	<u>194.010</u>	<u>2.358</u>	<u>95.674</u>	<u>183.722</u>	<u>4.203</u>	<u>119.157</u>	<u>223.932</u>	<u>1.478</u>	<u>28.334</u>	<u>54.226</u>	<u>9.677</u>	<u>401.332</u>	<u>773.445</u>
2014	<u>375</u>	<u>59.581</u>	<u>120.902</u>	<u>1.298</u>	<u>101.334</u>	<u>196.402</u>	<u>2.402</u>	<u>96.742</u>	<u>185.922</u>	<u>4.198</u>	<u>118.929</u>	<u>223.562</u>	<u>1.472</u>	<u>28.193</u>	<u>53.933</u>	<u>9.745</u>	<u>404.779</u>	<u>780.721</u>

ΞΕΝΟΔΟΧΕΙΑΚΟ ΔΥΝΑΜΙΚΟ ΚΑΤΑ ΚΑΤΗΓΟΡΙΑ																		
ΕΤΟΣ	5*****			4****			3***			2**			1*			ΣΥΝΟΛΟ		
	Ξενοδ.	Δωμάτια	Κλίνες	Ξενοδ.	Δωμάτια	Κλίνες	Ξενοδ.	Δωμάτια	Κλίνες	Ξενοδ.	Δωμάτια	Κλίνες	Ξενοδ.	Δωμάτια	Κλίνες	Ξενοδ.	Δωμάτια	Κλίνες
2015	419	63297	128672	1340	102690	199088	2436	96308	185081	4110	116015	218143	1452	27890	53331	9757	406200	784315

Πηγή: Ξενοδοχειακό Επιμελητήριο Ελλάδας

### Πίνακας 12

Όπως φαίνεται και από τον πίνακα, το ξενοδοχειακό δυναμικό της Ελλάδας έχει αλλάξει κατά πολύ τα τελευταία χρόνια, με κύριο χαρακτηριστικό την συνεχή αυξητική του τάση και σε συνολικό αριθμό μονάδων αλλά και σε δωμάτια και κλίνες, αγνοώντας ουσιαστικά την οικονομική ύφεση της χώρας.

Συνεπώς, η ξενοδοχεία στην Ελλάδα αποδεικνύει πόσο σημαντικός είναι ο τουρισμός για την ελληνική οικονομία και πόσο καθοριστικό παράγοντα μπορεί να παίξει στην ανάκαμψη της εθνικής οικονομίας.

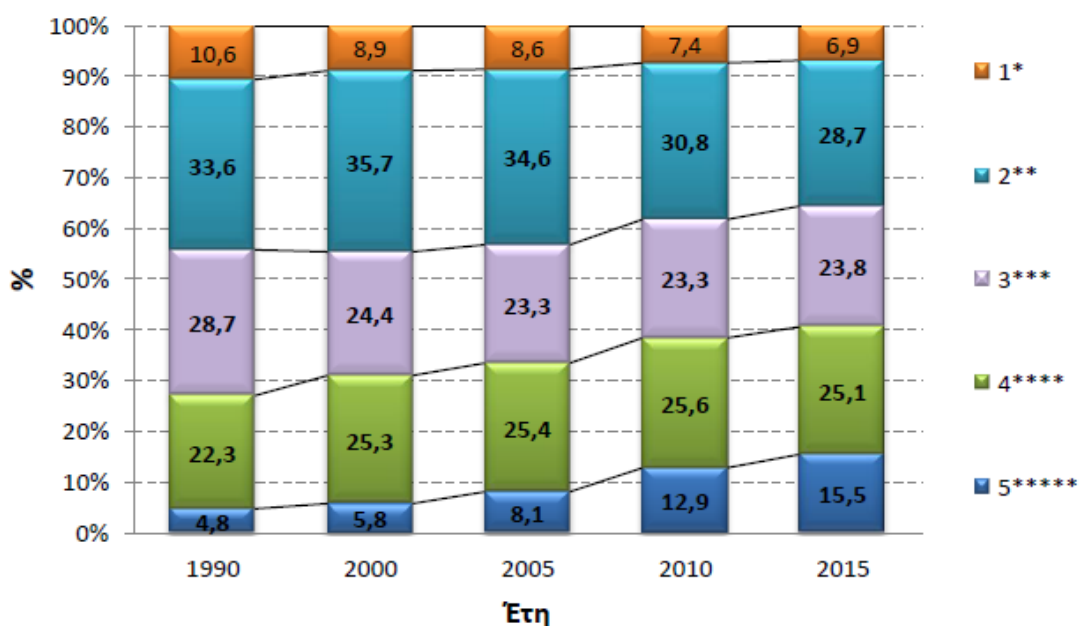


Ραγδαία αύξηση παρατηρείται στα καταλύματα 5 και 4ων αστέρων, ενώ τα 2\* και 1\* μειώνονται σταδιακά στο πέρασμα των ετών. Η πορεία αυτή μας δείχνει ότι η αυξημένη ζήτηση για ποιότητα τουριστικών υπηρεσιών επηρεάζει και διαμορφώνει και την προσφορά. Για να μπορέσει η Ελλάδα να ανταγωνιστεί άλλες χώρες, αλλά κυρίως για να ανταποκριθεί στις απαιτήσεις των τουριστών της θα πρέπει να αναβαθμίσει και να εκσυγχρονίζει το τουριστικό της προϊόν, προσφέροντας ολοένα και ποιοτικότερες υπηρεσίες. Τα συνολικά διαθέσιμα καταλύματα καθόλη τη διάρκεια των ετών που εξετάζονται παρουσιάζουν αυξητική τάση, γεγονός ιδιαίτερα ενθαρρυντικό για τον τουρισμό αφού σημαίνει ότι υπάρχει ανάγκη για περισσότερες κλίνες, δωμάτια, καταλύματα.

Σύμφωνα με την κλαδική μελέτη της Διεύθυνσης Οικονομικών Μελετών της ICAP, η συμβολή του ξενοδοχειακού κλάδου 4ων και 5 αστέρων στην οικονομία είναι πολύ σημαντική και εκτιμάται σε πάνω από 3 δις. Ευρώ για το 2014, αυξημένο κατά 12% σε σχέση με το προηγούμενο έτος.

Ακολουθεί διάγραμμα που παρουσιάζει την κατανομή των ξενοδοχείων με βάση την κατηγορία τους, ανά πενταετία, από το 1995 έως και το 2014 (ΙΤΕΠ, 2014), όπου φαίνεται η διαχρονική μείωση ξενοδοχειακών καταλυμάτων 1 και 2 αστεριών και την αύξηση των 3ων, 4ων, και 5 αστέρων ξενοδοχεία.

**Διάγραμμα 5**



Πηγή: Ξενοδοχειακό Επιμελητήριο Ελλάδος. Επεξεργασία ΙΤΕΠ.

Στη συνέχεια παρουσιάζεται ενδεικτικά για το έτος 2014, η κατανομή των ξενοδοχείων ανά τύπος καταλύματος, παραδοσιακά καταλύματα, ξενοδοχεία κλασσικού τύπου, επιπλωμένα διαμερίσματα, ανά τάξη.

**Πίνακας 13**

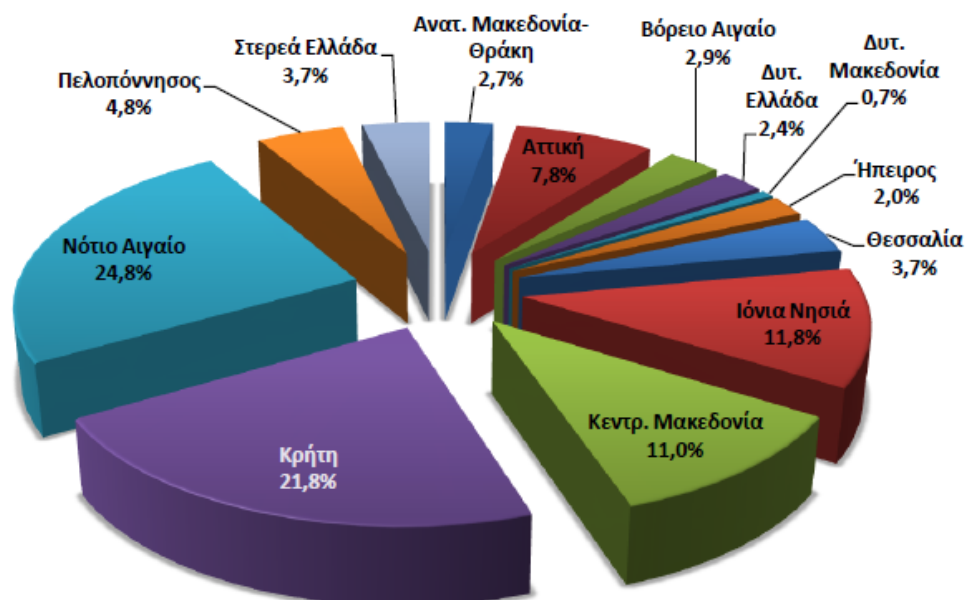
<b>Κατανομή Ξενοδοχειακών Καταλυμάτων ανά τύπο Καταλύματος, 2014</b>							
<b>Τύπος Ξενοδοχείου</b>		<b>5*</b>	<b>4*</b>	<b>3*</b>	<b>2*</b>	<b>1*</b>	<b>Γενικό άθροισμα</b>
Ξενοδοχεία τύπου Επιπλ. Διαμερισμάτων	Μονάδες	41	284	598	1.440	480	2.843
	Δωμάτια	6.426	12.726	17.228	37.268	10.988	84.636
	Κλίνες	12.555	22.596	30.959	66.209	20.219	152.538
Ξενοδοχεία Κλασσικού Τύπου	Μονάδες	290	713	1.550	2.718	978	6.249
	Δωμάτια	52.391	84.849	77.041	80.817	16.981	312.079
	Κλίνες	106.747	165.895	149.902	155.872	33.285	611.701
Παραδοσιακά Ξενοδοχεία	Μονάδες	43	297	243	22	4	609
	Δωμάτια	748	3.095	2.162	401	105	6.511
	Κλίνες	1.571	6.643	4.515	738	200	13.667
<b>Σύνολο</b>	<b>Μονάδες</b>	<b>374</b>	<b>1.294</b>	<b>2.391</b>	<b>4.180</b>	<b>1.462</b>	<b>9.701</b>
	<b>Δωμάτια</b>	<b>59.565</b>	<b>100.670</b>	<b>96.431</b>	<b>118.486</b>	<b>28.074</b>	<b>403.226</b>
	<b>Κλίνες</b>	<b>120.873</b>	<b>195.134</b>	<b>185.376</b>	<b>222.819</b>	<b>53.704</b>	<b>777.906</b>

*Πηγή: Ξενοδοχειακό Επιμελητήριο Ελλάδος, Δεκέμβριος 2014. Επεξεργασία ΙΤΕΠ.*

Όπως φαίνεται και από τον παραπάνω πίνακα, τα παραδοσιακά ξενοδοχεία είναι τα μικρότερα σε αριθμό, αλλά είναι κυρίως 4<sup>ων</sup> και 5 αστέρων μεσαίου μεγέθους μονάδες (μέσο μέγεθος 11 δωμάτια), ενώ στα ξενοδοχεία κλασσικού τύπου τα 4<sup>ων</sup> και 5 αστέρων είναι λιγότερα σε αριθμό, αλλά οι μονάδες είναι μεγάλες (μέσο μέγεθος 50 δωμάτια), ενώ τα 1,2 και 3<sup>ων</sup> αστέρων είναι μικρές μονάδες αλλά πολλά σε αριθμό (ΙΤΕΠ, 2016).

Στο διάγραμμα που ακολουθεί παρουσιάζεται η κατανομή των ξενοδοχειακών μονάδων ανά νομό της Ελληνικής επικράτειας με βάση τη δυναμικότητά τους σε δωμάτια για το 2015 (ΙΤΕΠ,2016).

**Διάγραμμα 6**



*Πηγή: Ξενοδοχειακό Επιμελητήριο Ελλάδος, 2015. Επεξεργασία ΙΤΕΠ.*

Η περιφέρεια της Κρήτης και του Νοτίου Αιγαίου συγκεντρώνουν το περισσότερο ξενοδοχειακό δυναμικό, ενώ σημαντικό μερίδιο έχουν και η Περιφέρεια Ιονίων Νήσων, η Κεντρική Μακεδονία, και ακολουθούν η Αττική, η Πελοπόννησος, η Στερεά Ελλάδα.

#### **5.4 Πληρότητες καταλυμάτων**

Οι πληρότητες των τουριστικών καταλυμάτων της Ελλάδας από το 2008 (έτος έναρξης της οικονομικής κρίσης) και έπειτα εμφανίζει διακυμάνσεις. Συγκεκριμένα σημειώθηκε μείωση στις πληρότητες τα έτη 2009 και 2010, ενώ το 2011 σημειώθηκε μία μικρή αύξηση, την οποία ακολούθησε μία αρκετά υψηλή μείωση. Τέλος, τα έτη 2013 και 2014, οι πληρότητες παρουσίασαν αυξητική πορεία, αλλά η μέση πληρότητα κατ'έτος, δεν άγγιξε τις πληρότητες που είχαν σημειωθεί το 2008. Η μέση ετήσια πληρότητα των κλινών των ξενοδοχειακών καταλυμάτων της χώρας, ανά Περιφέρεια και η μέση μηνιαία τους για τα έτη 2005-2014 παρουσιάζονται παρακάτω (ΕΟΤ, Χατζηδάκης, 2015):

## Πίνακας 14

Περιφέρεια	2008	2009	2010	2011	2012	2013	2014	Διαφορά 2014-2008
Σύνολο χώρας	56.7	51.1	48.1	48.3	43.2	45.2	47.3	-9.4
Αν. Μακεδονία και Θράκη	44.3	40.0	34.1	30.4	29.8	27.5	34.4	-9.9
Κεντρική Μακεδονία	54.2	48.7	44.4	44.8	42.2	43.4	44.4	-9.8
Δυτική Μακεδονία	30.6	26.6	23.2	20.1	17.2	18.7	17.8	-12.8
Θεσσαλία	38.9	36.2	31.8	29.3	25.3	26.6	29.5	-9.4
Ήπειρος	38.3	37.2	32.7	30.3	25.2	26.4	27.4	-10.9
Ιόνια νησιά	70.0	63.2	58.5	58.9	53.9	57.6	54.2	-15.8
Δυτική Ελλάδα	41.4	38.4	35.6	33.1	27.7	29.1	31.7	-9.7
Στερεά Ελλάδα	34.7	33.3	30.2	26.5	20.7	21.1	21.9	-12.8
Πελοπόννησος	36.5	34.6	30.8	30.2	23.2	25.3	27.3	-9.2
Αττική	47.9	42.8	39.8	40.3	33.6	37.4	45.1	-2.8
Βόρειο Αιγαίο	51.1	45.6	38.7	37.8	29.9	32.9	35.9	-15.2
Νότιο Αιγαίο	68.4	61.9	61.1	61.8	54.2	53.8	55.3	-13.1
Κρήτη	69.9	61.4	59.1	61.1	57.3	60.7	62.0	-7.9

Πηγή στοιχείων: ΕΛΣΤΑΤ

## Πίνακας 15

μήνας	2005	2006	2007	2008	2009	2010	2011	2012	2013	2014
Ιανουάριος	25.2	25.2	25.3	25.4	22.5	21.9	19.9	17.0	15.7	17.1
Φεβρουάριος	27.9	28.9	29.5	28.0	25.9	23.9	20.7	17.1	17.3	18.7
Μάρτιος	32.7	32.5	32.4	34.3	27.8	23.9	23.1	20.1	19.6	20.1
Απρίλιος	29.1	32.6	31.6	29.0	27.3	23.1	23.8	18.6	16.6	21.5
Μάιος	40.2	49.8	48.2	48.7	43.0	40.6	40.5	34.1	36.2	39.0
Ιούνιος	63.9	68.2	64.3	64.5	58.3	54.3	60.7	53.2	57.9	59.4
Ιούλιος	80.3	83.0	76.2	76.4	69.5	68.2	70.3	64.1	67.0	68.2
Αύγουστος	91.4	89.9	81.4	81.5	75.0	73.8	73.6	68.0	70.2	74.5
Σεπτέμβριος	72.6	73.4	66.9	67.5	61.2	58.6	59.2	55.1	57.9	59.4
Οκτώβριος	45.5	44.3	41.0	39.7	35.1	32.4	30.6	26.6	31.1	32.5
Νοέμβριος	28.3	30.8	31.5	29.5	26.6	21.0	17.6	16.3	16.9	17.8
Δεκέμβριος	26.9	31.1	31.7	28.4	27.5	22.7	18.3	17.5	17.4	20.5

Πηγή στοιχείων: ΕΛΣΤΑΤ

Από τον παραπάνω πίνακα προκύπτει το πρόβλημα εποχικότητας που παρουσιάζει ο ελληνικός τουρισμός, με τους μήνες Μάιο, Ιούνιο, Ιούλιο, Αύγουστο και Σεπτέμβριο να κορυφώνονται τα ποσοστά της πληρότητας των ξενοδοχειακών καταλυμάτων (ο Αύγουστος του 2005 είχε πληρότητα 91,4%), ενώ τους υπόλοιπους μήνες οι πληρότητες να κυμαίνονται στο 17-20%.

### 5.5 Έσοδα από τουρισμό – τουριστικές εισπράξεις

Στον πίνακα που ακολουθεί παρουσιάζονται οι διεθνείς εισπράξεις από τον τουρισμό για την Ελλάδα, τα έτη 2003-2013 και οι ετήσιες μεταβολές τους. Δεν υπάρχουν ακόμα διαθέσιμα στοιχεία για τα έτη 2014-2015.

**Πίνακας 15**

<b>ΔΙΕΘΝΕΙΣ ΤΟΥΡΙΣΤΙΚΕΣ ΕΙΣΠΡΑΞΕΙΣ ΤΗΣ ΕΛΛΑΔΑΣ</b>		
<b>ΕΤΟΣ</b>	<b>ΤΟΥΡΙΣΤΙΚΕΣ ΕΙΣΠΡΑΞΕΙΣ ΣΕ ΕΚΑΤ. €</b>	<b>ΜΕΤΑΒΟΛΕΣ</b>
2003	9.495,30	-7,68%
2004	10.347,80	8,98%
2005	10.729,50	3,69%
2006	11.356,70	5,85%
2007	11.319,20	-0,33%
2008	11.635,90	2,80%
2009	10.400,20	-10,62%
2010	9.611,30	-7,59%
2011	10.504,70	9,30%
2012*	10.442,50	
2013*	12.152,22	16,37%
2014		
2015		

\* προσμετρούνται και οι εισπράξεις κρουαζιέρας

Πηγή: ΣΕΤΕ, επεξεργασία στοιχείων της Τράπεζας της Ελλάδος

Όπως φαίνεται και στον πίνακα οι διεθνείς τουριστικές εισπράξεις για την Ελλάδα, είχε μεγάλη μείωση το 2003 σε σχέση με το προηγούμενο έτος αλλά και μεγάλη αύξηση 9% περίπου το 2004 σε σχέση με το 2003. Τα επόμενα χρόνια υπάρχουν μικρές διακυμάνσεις, με το 2009 να υπάρχει η μεγαλύτερη μείωση της δεκαετίας που αγγίζει το 11%. Το 2010 η μείωση των τουριστικών εισπράξεων συνεχίζεται σε ποσοστό 7,59% ενώ το 2011 υπάρχει σημαντική αύξηση των εισπράξεων 9,3%. Τα έτη 2012 και 2013 περιλαμβάνουν τις εισπράξεις και από την κρουαζιέρα (τομέας πολύ σημαντικός για τον Ελληνικό τουρισμό) και γι' αυτό δεν μπορούν να συγκριθούν με τα προηγούμενα έτη. Το 2013 όμως σε σχέση με το 2012 υπάρχει μεγάλη αύξηση των εισπράξεων 16,37%, μήνυμα αρκετά αισιόδοξο για την πορεία του Ελληνικού τουρισμού.

Οι τουριστικές εισπράξεις, αντικατοπτρίζουν την εποχικότητα του ελληνικού τουρισμού αφού οι μεγαλύτερες εμφανίζονται τους μήνες Μάιο έως Οκτώβριο, ενώ τους υπόλοιπους μήνες οι εισπράξεις είναι πολύ μικρές.

## **5.6 Απασχόληση στον τομέα του τουρισμού**

Ο τουρισμός θεωρείται ως κύριος τομέας απασχόλησης και δημιουργίας θέσεων εργασίας. Σύμφωνα με τον Παγκόσμιο Οργανισμό Τουρισμού, κάθε θέση εργασίας στον τουρισμό δημιουργεί 1,5 έμμεση πρόσθετη θέση εργασίας στην συνολική οικονομία. (Ι.Τ.Ε.Π. 2015).

Στην Ελλάδα, από το 2008 μέχρι και σήμερα, υπολογίζονται ότι χάθηκαν 950 χιλ. θέσεις εργασίας εκ των οποίων οι 24,6 χιλιάδες από τον τουριστικό κλάδο (καταλύματος – εστίασης), το οποίο αντιστοιχεί σε ποσοστό του 7,6%. Ο τουρισμός, συγκριτικά με τους υπόλοιπους τομείς της ελληνικής οικονομίας αντιμετώπισε το μικρότερο πλήγμα, αφού οι υπόλοιποι τομείς όπως ο κλάδος των κατασκευών είχε απώλεια στην απασχόληση που άγγιξε το 60% (230 χιλ. θέσεις εργασίας) (Ι.Τ.Ε.Π., 2015).

Ο κλάδος του τουρισμού, δημιουργεί εκτός από άμεσες θέσεις απασχόλησης, και έμμεσες καθώς και προκαλούμενες (IOBE, 2012).

Η άμεση απασχόληση στον τουρισμό περιλαμβάνει τις θέσεις εργασίας σε επιχειρήσεις των οποίων οι υπηρεσίες που προσφέρουν και τα αγαθά επηρεάζουν την τουριστική ζήτηση και αφορούν στην απασχόληση στα:

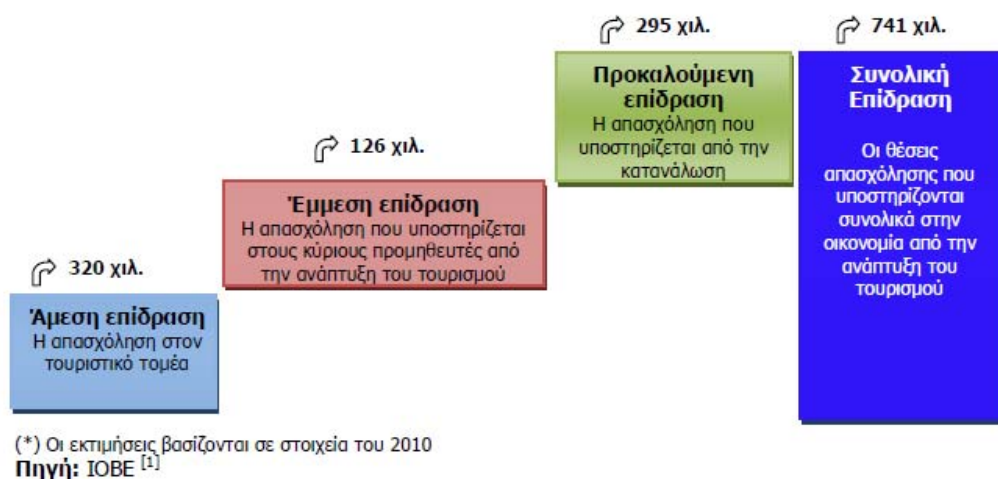
- Ξενοδοχειακά καταλύματα
- Ενοικιαζόμενα δωμάτια (νόμιμα – παράνομα)
- Κάμπινγκ
- Κρουαζιερόπλοια
- Θαλαμηγοί
- Τουριστικά γραφεία, πρακτορεία, μεταφορικά μέσα κλπ.

Η έμμεση απασχόληση στον τουρισμό, είναι οι θέσεις εργασίας που δημιουργούνται σε κλάδους της οικονομίας των οποίων οι επιχειρήσεις προμηθεύουν τις τουριστικές επιχειρήσεις για την παραγωγή των προϊόντων και υπηρεσιών τους (IOBE, 2012).

Η προκαλούμενη απασχόληση του τουρισμού είναι οι θέσεις εργασίας οι οποίες δημιουργούνται ως αποτέλεσμα της κατανάλωσης των μόνιμων κατοίκων από την αύξηση του διαθέσιμου εισοδήματός τους.

Στο παρακάτω διάγραμμα παρουσιάζεται η επίδραση του τουρισμού (άμεσης, έμμεσης και προκαλούμενης) για το 2010 (IOBE, 2013).

### Διάγραμμα 7



Από το παραπάνω διάγραμμα συμπεραίνεται ότι η απασχόληση στον τουρισμό αγγίζει το 1/6 της συνολικής απασχόλησης στη χώρα (IOBE, 2013).

Σύμφωνα με τον Τσάρτα Π., «η έμμεση απασχόληση και η πολλαπλασιαστικά προκαλούμενη έμμεση απασχόληση αυξάνονται διαρκώς σε όγκο δραστηριοτήτων, χωρίς όμως να είναι εύκολη η αποτίμηση του αριθμού των απασχολούμενων σε αυτές. Πρόκειται για μορφές έμμεσης απασχόλησης που προκύπτουν είτε ως αποτέλεσμα της συστηματικής διακλαδικής σύνδεσης του τουρισμού με άλλους τομείς της οικονομίας (γεωργοκτηνοτροφία, οικοδομή, κατασκευές σκαφών, βιομηχανία τροφίμων – ποτών, αργυροχρυσοχοϊα, βιομηχανία επίπλων κλπ), είτε απλώς ως αποτέλεσμα των εισοδημάτων που προέρχονται από τον τουρισμό (από ντόπιους και από τουρίστες) και κατευθύνονται σε επενδύσεις σε επιχειρηματικές δραστηριότητες οι οποίες απευθύνονται στους ντόπιους πελάτες και σε ένα ποσοστό (ανάλογα την τουριστική

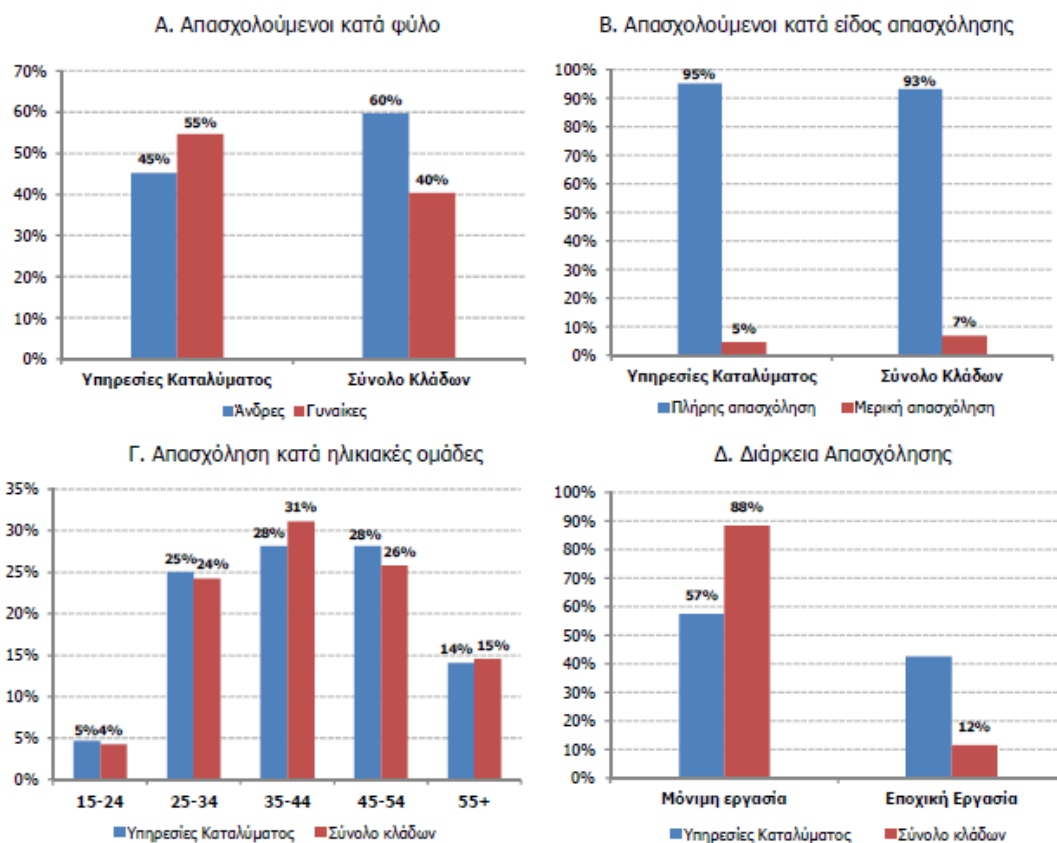
ανάπτυξη της περιοχής) και στους τουρίστες σε τοπικό επίπεδο (π.χ. κοσμηματοπωλεία, καταστήματα ένδυσης – υπόδησης, δερμάτινα είδη, κάβες, παντοπωλεία, ηλεκτρικά – ηλεκτρονικά είδη κλπ). Και οι δύο τύποι επηρεάζονται από τη γενικότερη πορεία της τουριστικής ανάπτυξης».

Η διάρκεια της απασχόλησης των εργαζομένων ποικίλοι, με την εποχιακή να αγγίζει το 70% και την ετήσια στο 30%. Η απασχόληση είναι είτε πλήρης είτε μερική, καθώς επίσης είναι είτε ετήσια είτε εποχιακοί (κάποιους μήνες). (Τσάρτας Π., 2010).

Ακολουθεί διάγραμμα το οποίο παρουσιάζει διάφορα χαρακτηριστικά σχετικά με την απασχόληση στον τουρισμό για το έτος 2011. Συγκεκριμένα η απασχόληση στον τουρισμό ως προς το φύλλο, που οι γυναίκες που απασχολούνται στις υπηρεσίες καταλύματος αγγίζουν το 55% έναντι του 45% των ανδρών, ενώ στο σύνολο του τουριστικού κλάδου οι γυναίκες απασχολούνται σε ποσοστό 40% έναντι του 60% των ανδρών. Η μερική απασχόληση στον τουρισμό φαίνεται ότι δεν έχει ιδιαίτερο αντίκτυπο αφού τα ποσοστά της είναι πολύ μικρά. Ως προς τα ηλικιακά χαρακτηριστικά των απασχολουμένων στον τουρισμό, φαίνεται ότι το μεγαλύτερο ποσοστό το συγκεντρώνουν οι νέοι 25-44 χρονών (IOBE, 2013).

### **Διάγραμμα 8**





Πηγή: ΕΛΣΤΑΤ Επεξεργασία: IOBE

Η εξέλιξη στην απασχόληση του κλάδου του τουρισμού για τα έτη 2000-2013 παρουσιάζεται στον πίνακα που ακολουθεί και γίνεται διάκριση των άμεσων θέσεων απασχόλησης, καθώς και της συνολικής απασχόλησης. Επιπλέον στην τελευταία στήλη απεικονίζεται ο συντελεστής απασχόλησης, ο οποίος αναφέρεται σε πόσες έμμεσες θέσεις απασχόλησης δημιουργούνται για κάθε μία θέση άμεσης θέσεις απασχόλησης.

Όπως μπορεί να διακρίνει κανείς, διακυμάνσεις στην απασχόληση υπήρχαν και πριν το 2008, που ξεκίνησε η οικονομική κρίση. Παρόλα αυτά, από το 2008 έως και το 2013 παρουσιάζεται συνεχής πτωτική πορεία της απασχόλησης, γεγονός που πρέπει να προβληματίσει, αφού το ποσοστά μαύρης εργασίας τα συγκεκριμένα έτη συνεχώς αυξάνονται.

**Πίνακας 16**

<p><b>ΑΠΑΣΧΟΛΗΣΗ ΣΤΟΝ ΤΟΥΡΙΣΜΟ</b></p>
----------------------------------------

ΕΤΟΣ	ΑΜΕΣΗ ΑΠΑΣΧΟΛΗΣΗ (ΧΙΛΙΑΔΕΣ)	ΣΥΝΟΛΙΚΗ ΑΠΑΣΧΟΛΗΣΗ (ΑΜΕΣΗ + ΕΜΜΕΣΗ + ΠΡΟΚΑΛΟΥΜΕΝΗ) (ΧΙΛΙΑΔΕΣ)	ΣΥΝΤΕΛΕΣΤΗΣ ΑΠΑΣΧΟΛΗΣΗΣ (%)
2000	347,6	788,3	2,268
2001	341,7	796,6	2,331
2002	340,9	796,2	2,336
2003	327,6	776,3	2,370
2004	325,8	785,3	2,410
2005	360,9	855,1	2,369
2006	371,0	885,6	2,387
2007	365,4	878,2	2,403
2008	361,5	854,4	2,363
2009	331,9	798,6	2,406
2010	345,3	786,0	2,276
2011	329,0	720,6	2,190
2012	330,6	688,8	2,083
2013	319,5	657,1	2,057

Πηγή: ΣΕΤΕ, επεξεργασία στοιχείων του World Travel & Tourism Council, Μάρτιος 2014

## 5.7 Η συμβολή του τουρισμού στο ΑΕΠ

Σύμφωνα με προσωρινά στοιχεία της ΕΛΣΤΑΤ το συνολικό ΑΕΠ της χώρας σε τρέχουσες τιμές το 2013 ήταν 180,4 δις ευρώ, ενώ το 2014 177,6 δις ευρώ. Η άμεση συμβολή του τουρισμού στο ΑΕΠ προκύπτει από το άθροισμα της δαπάνης εισερχόμενων τουριστών και κρουαζιέρας, τις δαπάνες των εταιρειών κρουαζιέρας, τη δαπάνη των εισερχόμενων τουριστών για αερομεταφορές και για θαλάσσιες μεταφορές, τη δαπάνη του εγχώριου τουρισμού, και μία συντηρητική εκτίμηση της επενδυτικής δαπάνης, καθαρής από εισαγόμενο εξοπλισμό. Στην άμεση συμβολή του τουρισμού στο ΑΕΠ, προσθέτουμε και την έμμεση, η οποία περιλαμβάνει διάφορα πολλαπλασιαστικά οφέλη που δημιουργεί η βιομηχανία του τουρισμού στην οικονομία, εκτοξεύοντας τη σπουδαιότητα του τουρισμού και καθιστώντας τον βασικό τομέα της ελληνικής οικονομίας (ΣΕΤΕ, 2015). Τα παραπάνω συνοψίζονται στον πίνακα που ακολουθεί:

Πίνακας 17

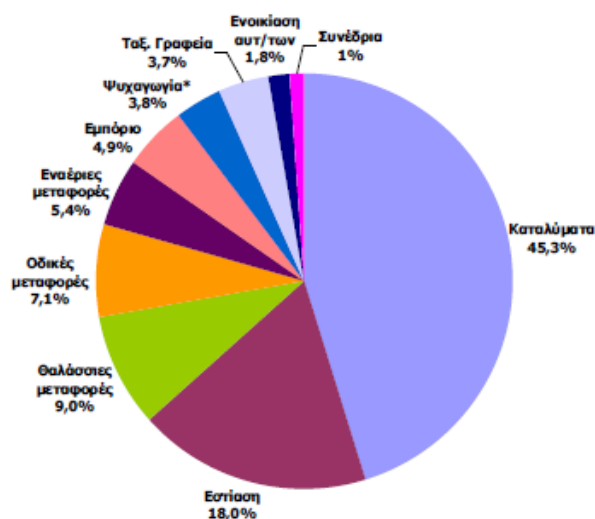
Κατηγορία Δαπάνης	2013	2014
Δαπάνη Εισερχόμενων Τουριστών	€11.739	€13.187
Δαπάνη Τουριστών Κρουαζιέρας	445	468
Δαπάνη Εταιρειών Κρουαζιέρας	216	227
Αερομεταφορές	1.077	1.177
Θαλάσσιες Μεταφορές	132	133
Εγχώριος Τουρισμός	1.434	1.578
Επενδύσεις	200	200
Άμεση Επίπτωση Τουρισμού	€15.243	€16.971
ως % ΑΕΠ	8,4%	9,5%
πολλαπλασιαστής ΙΟΒΕ	2,2	2,2
Έμμεσο και Άμεσο Αποτέλεσμα	€33.534	€37.337
ως % ΑΕΠ	18,4%	20,9%
πολλαπλασιαστής ΚΕΠΕ	2,65	2,65
Έμμεσο και Άμεσο Αποτέλεσμα	€40.393	€44.974
ως % ΑΕΠ	22,1%	25,1%
ΑΕΠ	€182.400	€178.900

Πηγή: SETE Intelligence

Σύμφωνα με τον ΙΟΒΕ (2012) κάθε 1€ που δημιουργεί ο τομέας του τουρισμού, δημιουργεί 1,2€ έμμεση επιπλέον οικονομική δραστηριότητα, άρα η συνολική συμβολή του τουρισμού στο ΑΕΠ είναι 2,2€ (πολλαπλασιαστής τουρισμού 2,2) (ΣΕΤΕ, 2015).

Στο διάγραμμα που ακολουθεί παρουσιάζονται τα ποσοστά της άμεσης επίδρασης των επιμέρους κλάδων του τουρισμού για το 2010. Οι υπηρεσίες εστίασης και τα καταλύματα καλύπτουν τα 2/3 της άμεσης επίδρασης του τουρισμού στην τουριστική δαπάνη (Ίδρυμα οικονομικών και Βιομηχανικών Ερευνών, 2012). Το ποσοστό αυτό δε παρουσιάζει ιδιαίτερες μεταβολές στο πέρασμα των ετών.

Διάγραμμα 9



(\*) Ως ποσοστό του τουριστικού ΑΕΠ που προκύπτει από την τουριστική δαπάνη

(\*\*) Πολιτιστικές – Ψυχαγωγικές – Αθλητικές δραστηριότητες

Πηγή: Ίδρυμα οικονομικών και Βιομηχανικών Ερευνών

Η έμμεση επίδραση του τουρισμού στους κλάδους της ελληνικής οικονομίας, απεικονίζεται για το 2010 στο διάγραμμα που ακολουθεί:



\* Συμπεριλαμβάνονται και οι Ταχυδρομικές Υπηρεσίες

\*\* Εκδοτικές δραστηριότητες, Παραγωγή κινηματογραφικών ταινιών, Προγράμματα τηλεόρασης – ραδιοφωνίας

Πηγή: Ίδρυμα οικονομικών και Βιομηχανικών Ερευνών

Η έμμεση επίδραση του τουρισμού απεικονίζεται κυρίως στον κλάδο του εμπορίου, του real estate, των τραπεζών – ασφαλειών και των τροφίμων – ποτών. Ακολουθούν οι λογιστές – δικηγόροι, ο κλάδος των τηλεπικοινωνιών, της ενέργειας, των κατασκευών.

Ο πίνακας που ακολουθεί παρουσιάζει την συμμετοχή της τουριστικής οικονομίας στη συνολική οικονομία της Ελλάδας σε ποσοστό καθώς και τις άμεσες ετήσιες τουριστικές εισπράξεις σε εκατ. Ευρώ για τα έτη 2000 -2013. Το 2009 άρχισαν να φαίνονται οι επιπτώσεις της οικονομικής ύφεσης στον τουρισμό, ενώ το 2010 τα έσοδα από τον τουρισμό άγγιξαν τα 9.611,3 εκατ. €, αρνητικό ρεκόρ στην υπό εξέταση περίοδο.

**Πίνακας 18**  
**Τουρισμός & ΑΕΠ 2000-2013**

Έτος	% Συμμετοχή Τουριστικής Οικονομίας στο ΑΕΠ*	Άμεσες Τουριστικές Εισπράξεις (εκατ. €)
2000	16,6%	10.061,2
2001	17,1%	10.579,9
2002	16,5%	10.284,7

Τουρισμός & ΑΕΠ 2000-2013		
Έτος	% Συμμετοχή Τουριστικής Οικονομίας στο ΑΕΠ*	Άμεσες Τουριστικές Εισπράξεις (εκατ. €)
2003	15,9%	9.495,3
2004	16,3%	10.347,8
2005	17,6%	10.729,5
2006	17,8%	11.356,7
2007	17,5%	11.319,2
2008	16,8%	11.635,9
2009	15,9%	10.400,2
2010	16,0%	9.611,3
2011	15,8%	10.504,7
2012	16,4%	10.442,5
2013	16,3%	12.152,2

Πηγή: ΣΕΤΕ, Αύγουστος 2014 (επεξεργασία στοιχείων της Τράπεζας της Ελλάδος και του World Travel & Tourism Council)

Στο παρακάτω διάγραμμα αντικατοπτρίζονται τα ποσοστά επίδρασης του τουρισμού στο ΑΕΠ της χώρας για τα έτη 2000-2013. Το 2005 και 2006 σημειώθηκαν τα μεγαλύτερα ποσοστά, ενώ τα μικρότερα ήταν το 2003- 2004 καθώς και το 2009-2011.

**Διάγραμμα11:** Η συμβολή του τουρισμού (άμεση και έμμεση) στη διαμόρφωση του ΑΕΠ της Ελληνικής Οικονομίας.



Το ενθαρρυντικό είναι ότι οι προβλέψεις για την δεκαετία 2015-2025 σχετικά με τη συμβολή του τουρισμού στο ΑΕΠ είναι θετικές, καθώς προβλέπεται ότι θα έχει μέσο ετήσιο ρυθμό αύξησης 3,7%, με το 2025 να φτάνει στο 19,8%.

## **5.8 Επενδύσεις στον τομέα του τουρισμού**

Σύμφωνα με εκτιμήσεις του IOBE του 2012, οι επενδύσεις στον τομέα του τουρισμού για το 2010 άγγιξαν τα 600 εκατ. ευρώ (αξία εισαγόμενου εξοπλισμού, μηχανημάτων κλπ), ενώ εκτιμάται ότι για τις επενδύσεις στον τουρισμού τα έτη 2013 και 2014 κυμαίνονται στα 200 εκατ. Ευρώ ανά έτος, λόγω της οικονομικής κρίσης και κατ' επέκταση της βαθιάς επενδυτικής κάμψης.

## **5.9 Εμπειρική Έρευνα – Ανάλυση Παλινδρόμησης**

### **5.9.1 Ορισμοί - Ορολογία**

«Οικονομετρία είναι η ενοποίηση της οικονομικής στατιστικής, της γενικής οικονομικής θεωρίας και της εφαρμογής των μαθηματικών στην οικονομική επιστήμη, δηλαδή τριών επιστημών, της στατιστικής, της οικονομικής θεωρίας και των μαθηματικών. Άρα, οικονομετρία είναι ο κλάδος της οικονομικής επιστήμης που ασχολείται με την εκτίμηση οικονομικών παραμέτρων και τον έλεγχο ορισμένων σχέσεων ανάμεσα σε οικονομικές μεταβλητές, για να δώσει με τον τρόπο αυτόν εμπειρικό περιεχόμενο στην οικονομική και διοικητική επιχειρηματολογία» (Δριτσάκη Χ., & Δριτσάκη Μ., 2013).

«Ανάλυση παλινδρόμησης είναι η διαδικασία της δημιουργίας ενός μαθηματικού μοντέλου ή συνάρτησης που μπορεί να χρησιμοποιηθεί για πρόβλεψη ή προσδιορισμό μίας μεταβλητής μέσω μιας άλλης» (Αστερίου Δ. & Hall S.).

«Χρονολογική σειρά (time series) ονομάζεται μία μεταβλητή όταν παίρνει τιμές κατά τη διάρκεια μιας ορισμένης χρονικής περιόδου (έτη, βμηνα, μήνα, ημέρα)» (Δριτσάκη Χ., & Δριτσάκη Μ., 2013).

«Παλινδρόμηση είναι η διερεύνηση της σχέσης μίας εξαρτημένης μεταβλητής Y ως προς μια άλλη ανεξάρτητη μεταβλητή X (απλό γραμμικό υπόδειγμα ή απλή παλινδρόμηση) ή

προς άλλες ανεξάρτητες μεταβλητές,  $X_1, X_2 \dots X_k$  (πολλαπλό γραμμικό υπόδειγμα ή πολλαπλή παλινδρόμηση), με σκοπό την εκτίμηση και την πρόβλεψη τιμών της εξαρτημένης μεταβλητής  $Y$ , ως προς δεδομένες τιμές της άλλης ή των άλλων ανεξάρτητων μεταβλητών» (Δριτσάκη Χ., & Δριτσάκη Μ., 2013).

«Μέθοδος Ελαχίστων Τετραγώνων είναι η στατιστική μέθοδος που αποσκοπεί στην ελαχιστοποίηση του αθροίσματος των τετραγώνων των καταλοίπων και χρησιμοποιείται για την επιλογή της καταλληλότερης γραμμής (από τις άπειρες) που περνάνε από τα σημεία της γραφικής παράστασης των δύο μεταβλητών  $X, Y$ » (Δριτσάκη Χ., & Δριτσάκη Μ., 2013).

### 5.9.2 Εμπειρική Ανάλυση

Προκειμένου να εξεταστεί κατά πόσο η οικονομία επηρεάζει τον τουρισμό στην Ελλάδα αλλά και το αντίστροφο, και να βγουν εμπειρικά αποτελέσματα, θα πραγματοποιηθεί ανάλυση της σχέσης οικονομίας και τουρισμού, μέσω της ανάλυσης παλινδρόμησης, με το στατιστικό πρόγραμμα EViews. Τα έτη που εξετάζονται είναι από το 1995 έως το 2015, σύμφωνα με τα στοιχεία που συλλέχθηκαν από την ΕΛΣΤΑΤ, ΣΕΤΕ, ΙΟΒΕ, και την Τράπεζα της Ελλάδος.

Για την παρακολούθηση της πορείας της οικονομίας θα εξετάσουμε το ΑΕΠ (Ακαθάριστο Εγχώριο Προϊόν) της Ελλάδας, σε τρέχουσες τιμές αγοράς σε €, ενώ για την πορεία του τουρισμού θα εξετάσουμε την διαχρονική πορεία των αφίξεων.

Συγκεκριμένα θα χρησιμοποιηθούν τα παρακάτω στοιχεία – δεδομένα:

- ΑΕΠ σε τρέχουσες τιμές: (οικονομική ανάπτυξη) μεταβλητή  $Y$  (εξαρτημένη μεταβλητή)
- Αφίξεις αλλοδαπών τουριστών (τουριστική ανάπτυξη)  $X$  (ανεξάρτητη μεταβλητή)

Το ΑΕΠ (GDP) είναι το σύνολο των προϊόντων και υπηρεσιών που παρήχθησαν μέσα σε διάστημα ενός έτους σε μια χώρα, αντικατοπτρίζει δηλαδή το σύνολο του μεγέθους της οικονομίας.

1. Εκτίμηση οικονομετρικού υποδείγματος

Έστω η συνάρτηση του Ακαθάριστου Εγχώριου Προϊόντος

$$Y_t = \beta_0 + \beta_1 X_t + e_t, \text{ όπου}$$

Y: το ΑΕΠ της Ελλάδας (GDP)

X: οι τουριστικές αφίξεις αλλοδαπών στην Ελλάδα

e: το κατάλοιπο

$\beta_0, \beta_1$ : οι παράμετροι προς εκτίμηση

## 2. Μέθοδος ελαχίστων τετραγώνων

Dependent Variable: GDP  
Method: Least Squares  
Date: 12/20/16 Time: 01:07  
Sample: 1995 2015  
Included observations: 21

Variable	Coefficient	Std. Error	t-Statistic	Prob.
C	72898.36	39139.90	1.862508	0.0781
TRIP_ARRIVALS	0.006910	0.002571	2.687132	0.0146
R-squared	0.275381	Mean dependent var		175553.0
Adjusted R-squared	0.237243	S.D. dependent var		44682.59
S.E. of regression	39023.96	Akaike info criterion		24.07213
Sum squared resid	2.89E+10	Schwarz criterion		24.17161
Log likelihood	-250.7574	Hannan-Quinn criter.		24.09372
F-statistic	7.220681	Durbin-Watson stat		0.156597
Prob(F-statistic)	0.014588			

Άρα η εκτίμηση της συνάρτησης των τουριστικών αφίξεων είναι:

$$\hat{Y} = 72898,36 + 0,006910X_t$$

## 3. Έλεγχος ποιότητας αποτελεσμάτων:

Το πρόσημο του συντελεστή της μεταβλητής X θα έπρεπε να είναι θετικό και είναι πράγματι θετικό, γιατί όσο αυξάνονται οι τουριστικές αφίξεις αυξάνεται και το ΑΕΠ της χώρας.

## 4. Έλεγχος σημαντικότητας συντελεστή παλινδρόμησης για επίπεδο σημαντικότητας 5%:

Ο  $\beta_0$  του πληθυσμού δεν είναι στατιστικά σημαντικός, επειδή η πιθανότητα  $\text{Prob}=0,078 > 0,05$ .



Ο  $\beta_1$  του πληθυσμού είναι στατιστικά σημαντικός, επειδή η πιθανότητα  $\text{Prob}=0,0146 < 0,05$ .

5. Έλεγχος ποσοστού μεταβλητότητας της Y (GDP)

Ο συντελεστής προσδιορισμού  $R^2 = 0,275$ , απέχει δηλαδή πολύ από τη μονάδα, οπότε το υπόδειγμα ερμηνεύει ελάχιστα τη συνολική μεταβλητότητα της Y, ενώ πολύ μεγάλο ποσοστό ερμηνεύεται από άλλους παράγοντες (Δριτσάκη X, Δριτσάκη M., 2013).

6. Έλεγχος γραμμικής σχέσης Y και X με τη στατιστική F σε επίπεδο σημαντικότητας 5%:

Βαθμοί ελευθερίας

$$v_1 = 1$$

$$v_2 = n - 2 = 21 - 2 = 19$$

Υποθέσεις:

$H_0$  : μη γραμμική σχέση μεταξύ Y & X

$H_1$  : γραμμική σχέση μεταξύ Y & X

Έχουμε:  $F=7,220681 > F_{v_1=1, v_2=19, \alpha=0,05} = 4,38$ , άρα απορρίπτεται η μηδενική υπόθεση, άρα υπάρχει γραμμική σχέση μεταξύ ΑΕΠ και τουριστικών αφίξεων.

7. Συντελεστής συσχέτισης

- Υπολογισμός συντελεστή συσχέτισης  $\rho_{X,Y} = \pm \sqrt{R^2} = \pm \sqrt{0,275381} = 0,524$

Ο συντελεστής συσχέτισης είναι ίσος με 0,524 το οποίο δεν είναι κοντά στη μονάδα άρα δεν υπάρχει έντονη γραμμική συσχέτιση μεταξύ του Y και του X.

- Έλεγχος συντελεστή συσχέτισης (t-student):

$$H_0 : r = 0$$

$$H_1 : r \neq 0$$

$$\text{Στατιστική } t_{r_{x,y_t}} = \frac{\rho_{x,y_t} \sqrt{n-2}}{\sqrt{1-\rho_{x,y_t}^2}} = \frac{0,524\sqrt{19}}{\sqrt{1-0,524^2}} = \frac{2,284}{0,851} \approx 2,68$$

Στατιστική  $t=2,68 > t_{v=n-2, \alpha/2} = t_{19, 0,25} = 2,093$ , άρα απορρίπτεται η μηδενική υπόθεση, και άρα ο συντελεστής συσχέτισης είναι στατιστικά σημαντικός.

#### 8. Υπολογισμός συντελεστή ελαστικότητας

Προκειμένου να βρούμε την επίδραση στην  $Y$  από την μεταβολή της  $X$  κατά μία μονάδα, υπολογίζεται ο συντελεστής ελαστικότητας (μέση τιμή):

$$\bar{\varepsilon} = \beta_1 \frac{\bar{X}_t}{\bar{Y}_t} = 0,006910 \frac{14856928}{175553} = 0,5847.$$

Άρα, το Ακαθάριστο Εγχώριο Προϊόν της Ελλάδας όταν αυξάνεται κατά 1%, οι τουριστικές αφίξεις αλλοδαπών αυξάνονται κατά 0,6% περίπου.

# Κεφάλαιο 6

## Συμπεράσματα - Επίλογος

Ο τουρισμός αποτελεί για την ελληνική οικονομία τον δυναμικότερα αναπτυσσόμενο τομέα (ΣΕΤΕ). Σύμφωνα με το Lonely Planet, η Ελλάδα κατατάσσεται στους 10 κορυφαίους τουριστικούς προορισμούς για το 2010.

Ο τουρισμός αποτελεί για την οικονομία της Ελλάδας τον πιο σημαντικό παράγοντα, αφού η συμμετοχή του στο ΑΕΠ είναι ιδιαίτερα υψηλή όπως επίσης ιδιαίτερα υψηλή είναι και στην απασχόληση. Η συνεισφορά του τουρισμού στο ΑΕΠ δεν είναι μόνο άμεση, αλλά και έμμεση, η οποία περιλαμβάνει πολλούς άλλους κλάδους της οικονομίας.

Ο Ελληνικός τουρισμός, παρά την οικονομική κρίση που περνάει η χώρα, διατηρεί την ανταγωνιστικότητά του σε παγκόσμιο επίπεδο, και αποτελεί τον τομέα ο οποίος μπορεί να βοηθήσει τη χώρα να βγει από την ύφεση.

Όπως προέκυψε και από το κεφάλαιο 5, το συνολικό ΑΕΠ της Ελλάδας εξαρτάται από τον τουρισμό και επηρεάζεται σημαντικά από αυτό. Συνεπώς, θα πρέπει να ληφθούν μέτρα για την βελτίωση του τουρισμού με σκοπό την αύξηση της τουριστικής κίνησης, των τουριστικών εισπράξεων, των τουριστικών αφίξεων ώστε να αυξηθεί και το ΑΕΠ της χώρας.

Προκειμένου να μπορέσει ο τουρισμός να συμβάλει στην ανάκαμψη της Ελληνικής οικονομίας, και να αποτελέσει την σημαντικότερη βιομηχανία που θα μπορεί να στηριχθεί η Ελλάδα, θα πρέπει να γίνουν μία σειρά από δράσεις, έργα, αλλαγές:

- Το προσφερόμενο τουριστικό προϊόν θα πρέπει να αλλάξει, να εμπλουτιστεί, να συμπεριλάβει πολλές υπηρεσίες οι οποίες θα προσελκύσουν επισκέπτες και θα καλύψουν τις απαιτήσεις τους. Θα πρέπει η σχέση τιμής ποιότητας του

τουριστικού προϊόντος να είναι ανάλογη και ανταγωνιστική σε σχέση με τις ανταγωνίστριες χώρες της Ελλάδας. Θα πρέπει να αναπτυχθούν σε ικανοποιητικό και ανταγωνιστικό βαθμό και να αξιοποιηθούν οι εναλλακτικές μορφές τουρισμού και οι υπηρεσίες που τις συνοδεύουν.

- Να δοθεί έμφαση στις τεχνολογίες πληροφορίας και επικοινωνίας. Η ροή της πληροφορίας αποτελεί για τη βιομηχανία του τουρισμού βασικό στοιχείο, αφού η επικοινωνία μεταξύ των επισκεπτών και των επιχειρήσεων του τουρισμού, αλλά και των επιχειρήσεων του τουρισμού μεταξύ τους, θα πρέπει να είναι άμεση, γρήγορη και χωρίς προβλήματα. Επίσης οι τεχνολογίες πληροφορίας και επικοινωνίας είναι ένα οικονομικό μέσο προβολής, διαφήμισης και προώθησης του ελληνικού τουριστικού προϊόντος. Η παρακολούθηση και υιοθέτηση των νέων τεχνολογιών πληροφορίας και τεχνολογίας είναι βασικός παράγοντας που μπορεί να βοηθήσει στην βελτίωση της ανταγωνιστικότητας της Ελληνικής τουριστικής βιομηχανίας. Τέτοια μέσα μπορεί να είναι η χρήση εφαρμογών για την εύρεση καταλυμάτων, διαφήμιση μέσω διαδικτύου σε ολόκληρο τον κόσμο. (ΣΕΤΕ, 2010).
- Η προβολή όλων των ελληνικών περιοχών και όχι μόνο η προώθηση κάποιων συγκεκριμένων νησιών. Ο ελληνικός πολιτισμός, η ελληνική φύση, η ελληνική παράδοση είναι σε όλη την επικράτεια και κάθε μέρος της Ελλάδας έχει κάτι να προσφέρει στους επισκέπτες της. Είναι λοιπόν απαραίτητο να αναπτυχθούν τουριστικά (με ποιοτικές υπηρεσίες και υποδομές) όλες οι γωνιές της Ελλάδας.
- Η εκπαίδευση και κατάρτιση των ανθρώπων που απασχολούνται στον τουρισμό (άμεσα ή έμμεσα) θα πρέπει να εμπλουτιστεί και να ακολουθήσει την εξέλιξη της τεχνολογίας, ώστε να αλλάξει η μέχρι τώρα νοοτροπία και ο τρόπος προσέγγισης του τουρισμού.
- Η προσφορά κινήτρων (επενδυτικών ευκαιριών) από την πολιτεία με σκοπό την προσέλκυση ιδιωτικών πρωτοβουλιών ώστε να πραγματοποιηθούν τουριστικές επενδύσεις από εγχώριους αλλά και αλλοδαπούς επενδυτές. Η πολιτεία θα πρέπει να ασκήσει μία σοβαρή και στοχευμένη τουριστική πολιτική με συγκεκριμένους στόχους, πλάνο και έργα.

Συνεπώς, το «κλειδί» για την ανάπτυξη του τουρισμού και κατ'επέκταση της συνολικής οικονομίας της Ελλάδας είναι η ποιοτική αναβάθμιση του τουριστικού προϊόντος και των προσφερόμενων υπηρεσιών, τόσο από ιδιωτική πρωτοβουλία όσο και από τους αρμόδιους φορείς.

# Παράρτημα Α

## Δεδομένα και Πίνακες

### Εμπειρικής Ανάλυσης

- ΔΕΔΟΜΕΝΑ:

ΕΤΟΣ	ΤΟΥΡΙΣΤΙΚΕΣ ΑΦΙΞΕΙΣ ΑΛΛΟΔΑΠΩΝ	GDP ΕΛΛΑΔΑΣ (σε δις €)
1995	10712145	93064
1996	9782061	103037
1997	10588489	114712
1998	11363822	125263
1999	12605928	133789
2000	13095545	141.247
2001	14057331	152.193
2002	14179999	163.460
2003	13969393	178.904
2004	13312629	193.715
2005	14765463	199.242
2006	16039216	217.861
2007	16165265	232.694
2008	15938806	241.990
2009	14914534	237.534
2010	15007490	226.031
2011	16427247	207.028
2012	15517622	191.203
2013	17919580	180.389

ΕΤΟΣ	ΤΟΥΡΙΣΤΙΚΕΣ ΑΦΙΞΕΙΣ ΑΛΛΟΔΑΠΩΝ	GDP ΕΛΛΑΔΑΣ (σε δις €)
2014	22033463	177.559
2015	23599455	175.697

- **ΑΝΑΛΥΣΗ ΠΑΛΙΝΔΡΟΜΗΣΗΣ - ΜΕΘΟΔΟΣ ΕΛΑΧΙΣΤΩΝ ΤΕΤΡΑΓΩΝΩΝ:**

Dependent Variable: GDP  
Method: Least Squares  
Date: 12/20/16 Time: 01:26  
Sample: 1995 2015  
Included observations: 21

Variable	Coefficient	Std. Error	t-Statistic	Prob.
C	72898.36	39139.90	1.862508	0.0781
TRIP_ARRIVALS	0.006910	0.002571	2.687132	0.0146
R-squared	0.275381	Mean dependent var		175553.0
Adjusted R-squared	0.237243	S.D. dependent var		44682.59
S.E. of regression	39023.96	Akaike info criterion		24.07213
Sum squared resid	2.89E+10	Schwarz criterion		24.17161
Log likelihood	-250.7574	Hannan-Quinn criter.		24.09372
F-statistic	7.220681	Durbin-Watson stat		0.156597
Prob(F-statistic)	0.014588			

# Βιβλιογραφία

Δριτσάκη, Χ., Δριτσάκη, Μ. (2013) *Εισαγωγή στην Οικονομετρία με τη Χρήση του Λογισμικού EViews*. Αθήνα: Κλειδάριθμος.

Ίδρυμα Οικονομικών & Βιομηχανικών Ερευνών (2012) *Η Επίδραση του Τουρισμού στην Ελληνική Οικονομία*.

Ίδρυμα Οικονομικών & Βιομηχανικών Ερευνών (2013) *Η Απασχόληση στον Τουριστικό Τομέα*

Ίκκος, Α. (2015) *Η Συμβολή του Τουρισμού στην Ελληνική Οικονομία το 2014 – Συνοπτική Απεικόνιση Βασικών Μεγεθών*. Αθήνα: ΣΕΤΕ.

Κατσιγιάννης, Κ. (2009). *Η εξέλιξη της τουριστικής πολιτικής στην Ελλάδα*. 3ο Συνέδριο της Α.Τ.Ε.Μ.

Μελέτη Εκπονηθείσα για Λογαριασμό του Συνδέσμου Ελληνικών Τουριστικών Επιχειρήσεων (ΣΕΤΕ). (2010) *Η σημασία του τουρισμού για την Ελληνική Οικονομία /Κοινωνία & Προτάσεις Πολιτικής για την Τουριστική Ανάπτυξη*.

Μπραγουδάκης, Ζ. (2011) *Οδηγός Χρήσης του EViews*

Ορφανίδης, Α. (2008) *Η διεθνής Οικονομική Κρίση και οι Επιπτώσεις της στην Κυπριακή Οικονομία*. Ομιλία Διοικητή της Κεντρικής Τράπεζας της Κύπρου, στην εκδήλωση του ΕΒΕ Λάρνακας.

Πανούση, Σ., Σώκλης, Γ. & Χριστίδου, Α. (2015) *Εξελίξεις στον Τουρισμό και στην Ελληνική Ξενοδοχία 2014*. Αθήνα: Ι.Τ.Ε.Π.

Πανούση, Σ., Σώκλης, Γ. & Χριστίδου, Α. (2016) *Εξελίξεις στον Τουρισμό και στην Ελληνική Ξενοδοχία 2015*. Αθήνα: Ι.Τ.Ε.Π.



- Παυλόπουλος, Π. (1999) *Το Μέγεθος και η Δυναμική του Τουριστικού Τομέα*. Ι.Τ.Ε.Π.
- Πουτέτση, Χ. (2015) Η Άνοιξη των Ξενοδοχείων στην Ελλάδα. <http://www.tovima.gr/finance/article/?aid=682190#> [Πρόσβαση 8.Απριλίου.2016]
- Τσάρτας, Π. (2010) *Ελληνική Τουριστική Ανάπτυξη*. Αθήνα: Κριτική Α.Ε.
- Τσάρτας, Π. & Λαγός, Δ. *Η Ελληνική Τουριστική Πολιτική μπροστά στις Διεθνείς Εξελίξεις*.
- Χατζηδάκης, Α. (2011) *Ανάλυση της Πορείας της Τουριστικής Κίνησης 2001-2010*. Αθήνα: Εθνικό Τυπογραφείο.
- Χατζηδάκης, Α. (2015) *Τάσεις της Τουριστικής Κίνησης 2008-2015*. Αθήνα: Εθνικό Τυπογραφείο.
- Algieri, B. (2006) International Tourism Specialisation of Small Countries. *International Journal of Tourism Research* 8, 1-12.
- Asteriou, D. & Hall, S. *Applied Econometrics Second Edition*.
- Boukas, N. & Ziakas, V. (2013) Impacts of the Global Economic Crisis on Cyprus Tourism and Policy Response. *International Journal of Tourism Research* 10.1002, jtr 1878.
- Danchev, S., Παρατσιώκας, Ν. (2012) Η Επίδραση του Τουρισμού στην Ελληνική Οικονομία. Ίδρυμα Οικονομικών & Βιομηχανικών Ερευνών.
- Jucan, C., Jucan, M. (2013) Travel and Tourism as a Driver of Economic Recovery. *Procedia Economics and Finance* ,6, 81-88.
- Kariki, S. (2012) The Impact of Economic Crisis on Tourism and Hospitality: Results from a study in Greece. *Central European of Economics Review of Economics and Finance*, Vol. 2 No1, 19-30.

Papatheodorou, A., Rossello, J. and Xiao, H. (2010) Global Economic Crisis and Tourism: Consequences and Perspectives. *Journal of Travel Research*, 49(I)39-45.

Smeral, E. (2009) The Impact of the Financial and Economic Crisis on European Tourism. *Journal of Travel Research*.

[http://iobe.gr/docs/research/RES\\_05\\_E\\_01092012REP\\_GR.pdf#](http://iobe.gr/docs/research/RES_05_E_01092012REP_GR.pdf#) [Πρόσβαση: 15.Δεκεμβρίου.2015]

[http://sete.gr/\\_fileuploads/entries/Statistics/Greece/International%20Tourism%20Receipts/catID71/GR/140725\\_SeiraKatataksis2007-13%20new%20layout.pdf](http://sete.gr/_fileuploads/entries/Statistics/Greece/International%20Tourism%20Receipts/catID71/GR/140725_SeiraKatataksis2007-13%20new%20layout.pdf)

[http://www.grhotels.gr/GR/xee/ITEP/DocLib2/%CE%97%20%CE%91%CE%BD%CF%84%CE%B1%CE%B3%CF%89%CE%BD%CE%B9%CF%83%CF%84%CE%B9%CE%BA%CF%8C%CF%84%CE%B7%CF%84%CE%B1%20%CF%84%CE%BF%CF%85%20%CE%95%CE%BB%CE%BB%CE%B7%CE%BD%CE%B9%CE%BA%CE%BF%CF%8D%20%CE%A4%CE%BF%CF%85%CF%81%CE%B9%CF%83%CF%84%CE%B9%CE%BA%CE%BF%CF%8D%20%CE%A4%CE%BF%CE%BC%CE%AD%CE%B1/12\\_%CE%9A%CE%95%CE%A6%CE%91%CE%9B%CE%91%CE%99%CE%9F\\_01.pdf](http://www.grhotels.gr/GR/xee/ITEP/DocLib2/%CE%97%20%CE%91%CE%BD%CF%84%CE%B1%CE%B3%CF%89%CE%BD%CE%B9%CF%83%CF%84%CE%B9%CE%BA%CF%8C%CF%84%CE%B7%CF%84%CE%B1%20%CF%84%CE%BF%CF%85%20%CE%95%CE%BB%CE%BB%CE%B7%CE%BD%CE%B9%CE%BA%CE%BF%CF%8D%20%CE%A4%CE%BF%CF%85%CF%81%CE%B9%CF%83%CF%84%CE%B9%CE%BA%CE%BF%CF%8D%20%CE%A4%CE%BF%CE%BC%CE%AD%CE%B1/12_%CE%9A%CE%95%CE%A6%CE%91%CE%9B%CE%91%CE%99%CE%9F_01.pdf)

<http://www.wttc.org/-/media/files/reports/economic-impact-research/countries-2016/greece2016.pdf>

<http://traveldailynews.gr/news/article/61352>

[http://www.statistics.gr/el/statistics?p\\_p\\_id=documents\\_WAR\\_publicationsportlet\\_INSTANCE\\_Mr0GiQJSgPHd&p\\_p\\_lifecycle=2&p\\_p\\_state=normal&p\\_p\\_mode=view&p\\_p\\_cacheability=cacheLevelPage&p\\_p\\_col\\_id=column-2&p\\_p\\_col\\_count=4&p\\_p\\_col\\_pos=3&\\_documents\\_WAR\\_publicationsportlet\\_INSTANCE\\_Mr0GiQJSgPHd\\_javax.faces.resource=document&\\_documents\\_WAR\\_publicationsportlet\\_INSTANCE\\_Mr0GiQJSgPHd\\_ln=downloadResources&\\_documents\\_WAR\\_publicationsportlet\\_INSTANCE\\_Mr0GiQJSgPHd\\_documentID=117234&\\_documents\\_WAR\\_publicationsportlet\\_INSTANCE\\_Mr0GiQJSgPHd\\_locale=el](http://www.statistics.gr/el/statistics?p_p_id=documents_WAR_publicationsportlet_INSTANCE_Mr0GiQJSgPHd&p_p_lifecycle=2&p_p_state=normal&p_p_mode=view&p_p_cacheability=cacheLevelPage&p_p_col_id=column-2&p_p_col_count=4&p_p_col_pos=3&_documents_WAR_publicationsportlet_INSTANCE_Mr0GiQJSgPHd_javax.faces.resource=document&_documents_WAR_publicationsportlet_INSTANCE_Mr0GiQJSgPHd_ln=downloadResources&_documents_WAR_publicationsportlet_INSTANCE_Mr0GiQJSgPHd_documentID=117234&_documents_WAR_publicationsportlet_INSTANCE_Mr0GiQJSgPHd_locale=el)

<http://hotelmag.gr/hotel-news/%CE%BE%CE%B5%CE%BD%CE%BF%CE%B4%CE%BF%CF%87%CE%B5%CE%B9%CE%B1%CE%BA%CF%8C-%CE%B4%CF%85%CE%BD%CE%B1%CE%BC%CE%B9%CE%BA%CF%8C-%CF%84%CE%B7%CF%82-%CE%B5%CE%BB%CE%BB%CE%AC%CE%B4%CE%B1%CF%82/>

<http://www.grhotels.gr/GR/BussinessInfo/library/DocLib/hot01.pdf>

<http://www.enterprisegreece.gov.gr/gr/ependyseis/ependytikoi-tomeis/toyrismos>

<http://www.visitgreece.gr/el/nature/agrotourism>

<https://el.wikipedia.org/wiki>

<http://www2.unwto.org/content/why-tourism>

<http://onlinelibrary.wiley.com/wol1/doi/10.1002/jtr.1878/full>