



**ΑΝΟΙΚΤΟ  
ΠΑΝΕΠΙΣΤΗΜΙΟ  
ΚΥΠΡΟΥ**

**ΣΧΟΛΗ ΟΙΚΟΝΟΜΙΚΩΝ  
ΕΠΙΣΤΗΜΩΝ ΚΑΙ ΔΙΟΙΚΗΣΗΣ**

ΜΕΤΑΠΤΥΧΙΑΚΟ ΠΡΟΓΡΑΜΜΑ ΣΠΟΥΔΩΝ  
«ΤΡΑΠΕΖΙΚΗ ΚΑΙ ΧΡΗΜΑΤΟΟΙΚΟΝΟΜΙΚΗ»

## **ΔΙΑΤΡΙΒΗ ΕΠΙΠΕΔΟΥ ΜΑΣΤΕΡ**

**ΟΙ ΕΠΙΠΤΩΣΕΙΣ ΤΗΣ ΟΙΚΟΝΟΜΙΚΗΣ ΚΡΙΣΗΣ  
ΣΤΗΝ ΑΠΑΣΧΟΛΗΣΗ ΚΑΙ ΣΤΗΝ ΚΑΤΑΝΟΜΗ ΤΟΥ  
ΕΙΣΟΔΗΜΑΤΟΣ ΤΩΝ ΚΥΠΡΙΩΝ ΠΟΛΙΤΩΝ**

ΜΑΡΙΑ ΒΡΥΩΝΗ

ΕΠΙΒΛΕΠΩΝ ΚΑΘΗΓΗΤΗΣ ΔΡ. ΘΕΟΦΑΝΗΣ ΜΑΜΟΥΝΕΑΣ

ΛΕΥΚΩΣΙΑ, ΙΟΥΝΙΟΣ, 2016

# Ανοικτό Πανεπιστήμιο Κύπρου

Σχολή Οικονομικών Επιστημών και Διοίκησης

Μεταπτυχιακό Πρόγραμμα Σπουδών *ΤΡΑΠΕΖΙΚΗΣ ΚΑΙ  
ΧΡΗΜΑΤΟΟΙΚΟΝΟΜΙΚΗΣ*

**Μεταπτυχιακή Διατριβή**



**Οι επιπτώσεις της οικονομικής κρίσης στην απασχόληση  
και στη κατανομή του εισοδήματος των Κυπρίων Πολιτών**

**Μαρία Βρυώνη**

**Επιβλέπων Καθηγητής  
Δρ Θεοφάνης Μαμουνέας**

**Ιούνιος 2016**

# Ανοικτό Πανεπιστήμιο Κύπρου

Σχολή Οικονομικών Επιστημών και Διοίκησης

Μεταπτυχιακό Πρόγραμμα Σπουδών *Τραπεζικής και  
Χρηματοοικονομικής*

## Μεταπτυχιακή Διατριβή

Οι επιπτώσεις της οικονομικής κρίσης στην απασχόληση  
και στη κατανομή του εισοδήματος των Κυπρίων Πολιτών

Μαρία Βρυώνη

Επιβλέπων Καθηγητής  
Δρ Θεοφάνης Μαμουνέας

Η παρούσα μεταπτυχιακή διατριβή υποβλήθηκε προς μερική εκπλήρωση των  
απαιτήσεων για απόκτηση μεταπτυχιακού τίτλου σπουδών  
στη Τραπεζική και Χρηματοοικονομική  
από τη Σχολή Οικονομικών Επιστημών και Διοίκησης  
του Ανοικτού Πανεπιστημίου Κύπρου.

Ιούνιος 2016

ΛΕΥΚΗ ΣΕΛΙΔΑ

## **Περίληψη**

Σκοπός της παρούσας μεταπτυχιακής διατριβής είναι να εξετάσει τις επιπτώσεις της οικονομικής κρίσης του 2008 στην απασχόληση και στη κατανομή εισοδήματος των Κυπρίων πολιτών. Για την ολοκλήρωση της παρούσας μελέτης έγινε χρήση ερωτηματολογίων, τα οποία διανεμήθηκαν σε Κύπριους ενήλικες, που διαμένουν στη Πάφο, Λεμεσό και Λευκωσία. Τα ερωτηματολόγια εξετάζουν μέσα από μια σειρά ερωτήσεων τις επιπτώσεις της οικονομικής κρίσης στην απασχόληση και στα εισοδήματα των Κυπρίων πολιτών. Σε συνδυασμό με την πρωτογενή έρευνα έγινε και δευτερογενής έρευνα η οποία περιλαμβάνει την ανάλυση των βασικών οικονομικών δεικτών της οικονομίας όπως της ανεργίας και του πληθωρισμού για τη εξαγωγή συμπερασμάτων. Ο συνδυασμός αυτών των δυο μεθόδων κατέγραψε απογοητευτικά αποτελέσματα, όπως τη μείωση στο πραγματικό εισόδημα των Κυπρίων πολιτών, την άνιση κατανομή του εισοδήματος αλλά και το κλίμα απαισιοδοξίας και απογοήτευσης που υπάρχει για την πορεία της κυπριακής οικονομίας.

## **Summary**

The aim of this master dissertation is to examine the impact of the economic crisis of 2008 on employment rates and income distribution for Cyprus citizens. For the completion of the dissertation, questionnaires were used, that had been handed out to Cypriot adults, residents of Paphos, Limassol and Nicosia. Through a series of questions posed in the questionnaires it become possible to explore the effects and the impact of the economic crisis on the employment and income of Cyprus citizens. Also, the secondary research includes the draw on the analysis of key economic indicators of the economy as the unemployment and inflation for the inference. The combination of these two methods recorded disappointing results as the reduction of the real income citizens of Cyprus citizens, the unequal distribution of income and also the climate of pessimism and frustration that exists for the Cypriot economy were evident.

## **Ευχαριστίες**

Οφείλω να εκφράσω τις θερμές μου ευχαριστίες στον επιβλέποντα καθηγητή μου, Δρ Θεοφάνη Μαμουνέα, για τη πολύτιμη καθοδήγηση και υποστήριξη του καθ' όλη τη διάρκεια της εκπόνησης της παρούσας διατριβής.

Θα ήθελα επίσης να ευχαριστήσω θερμά το σύζυγο μου Χρίστο, για την ουσιαστική βοήθεια του αλλά και τα δυο μου παιδάκια, Ραφαηλία και Χαράλαμπο, για την αγάπη και την υπομονή τους καθ' όλη τη διάρκεια των μεταπτυχιακών μου σπουδών.

## Περιεχόμενα

	<b>Εισαγωγή</b> .....	1
<b>1</b>	<b>Αμερικανική Οικονομική Κρίση</b> .....	4
1.1	Αίτια της χρηματοπιστωτικής κρίσης του 2008 .....	4
1.1.1	Ανάπτυξη Χρηματοοικονομικών Καινοτομιών .....	4
1.1.2	Η φούσκα των ακινήτων .....	5
1.1.3	Τιτλοποίηση .....	6
1.1.4	Αυξανόμενη Σημασία Θεσμικών Φορέων .....	7
<b>2</b>	<b>Ευρωπαϊκή Κρίση</b> .....	8
2.1	Ανταγωνιστικότητα μεταξύ των χωρών μελών .....	9
2.2	Δημόσιο Χρέος .....	10
2.3	Ανεργία – ΑΕΠ .....	11
<b>3</b>	<b>Κυπριακή Οικονομική Κρίση</b> .....	13
3.1	Περίοδος πριν τη κρίση .....	14
3.2	Περίοδος μετά την κρίση .....	14
3.2.1	Πρώτη Φάση: Περίοδος 2007-2008 .....	15
3.2.2	Δεύτερη Φάση: Περίοδος 2008-2011 .....	15
3.2.3	Τρίτη Φάση: Περίοδος 2012-2013 .....	16
3.3	Μέτρα Λιτότητας .....	18
<b>4</b>	<b>Ευρωπαϊκή αγορά εργασίας</b> .....	20
4.1	Ανεργία.....	20
4.1.1	Ανεργία στις Ευρωπαϊκές χώρες .....	21
4.2	Μακροχρόνια Ανεργία .....	22
4.3	Ανεργία στους νέους .....	25
4.4	Απασχόληση .....	26
4.5	Μορφές Απασχόλησης .....	27
4.5.1	Ευέλικτες Μορφές Απασχόλησης .....	28
<b>5</b>	<b>Κυπριακή Αγορά Εργασίας</b> .....	30
5.1	Απασχόληση και Ανεργία .....	30
5.2	Μακροχρόνια Ανεργία .....	32
5.3	Μερική Απασχόληση .....	32
5.4	Εργατικά Συνδικάτα .....	33
5.5	Κοινωνική Διάσταση της οικονομική κρίσης .....	34
5.5.1	Κατανομή Εισοδήματος – Φτώχεια .....	36
<b>6</b>	<b>Μεθοδολογία</b> .....	39
6.1	Μέθοδοι Εκπόνησης Εργασίας .....	39
6.2	Δευτερογενής Έρευνα .....	40
6.2.1	Ανεργία .....	40
6.2.1.1	Ανεργία κατά επάγγελμα .....	40
6.2.1.2	Ανεργία κατά οικονομική δραστηριότητα .....	43
6.2.2	Κόστος Ζωής – Πληθωρισμός .....	45
6.3	Πρωτογενής Έρευνα .....	48
6.3.1	Συλλογή Στοιχείων .....	48
6.3.2	Αξιολόγηση Στοιχείων .....	49
<b>7</b>	<b>Ανάλυση Αποτελεσμάτων Έρευνας</b> .....	50
7.1	Ερευνητικά Ερωτήματα .....	50
7.2	Αξιολόγηση των αποτελεσμάτων της έρευνας .....	52
7.2.1	Πρώτο Βασικό Ερευνητικό Ερώτημα .....	52
7.2.2	Δεύτερο Βασικό Ερευνητικό Ερώτημα .....	58
<b>8</b>	<b>Συμπεράσματα</b> .....	64
	<b>Βιβλιογραφία</b> .....	66



<b>Παραρτήματα</b> .....	70
<b>A Μνημόνιο Συναντίληψης</b> .....	70
A.1 Μισθολογικές Αποκοπές-Μείωση Προσωπικού του Ευρύτερου Δημόσιου Τομέα ....	70
A.2 Μέτρα Μεταρρύθμισης του Συστήματος Κοινωνικών Ασφαλίσεων .....	72
A.3 Μέτρα Μεταρρύθμισης για το Σχέδιο Συντάξεων των κρατικών υπαλλήλων .....	73
<b>B Ερωτηματολόγιο</b> .....	74

# Εισαγωγή

Η παρούσα έρευνα και μελέτη επικεντρώνεται στην παρουσίαση και αξιολόγηση των επιπτώσεων της τρέχουσας χρηματοοικονομικής κρίσης στην απασχόληση και στην κατανομή του εισοδήματος των Κυπρίων πολιτών. Αποσκοπεί να απαντήσει ερωτήματα όπως: «Πως η οικονομική κρίση επηρέασε την απασχόληση και σε ποιο βαθμό»; «Ποιες είναι οι επιπτώσεις της οικονομικής κρίσης στο πραγματικό εισόδημα των Κυπρίων πολιτών και κατ' επέκταση στην κατανομή του εισοδήματος»;

Αύγουστος 2007, η απαρχή μιας «νέας εποχής», ενός «οικονομικού Αρμαγεδδών», με καταστροφικές συνέπειες για όλη την υφήλιο. Ξεκινώντας από την Αμερική, οδήγησε στις πτωχεύσεις μεγάλων διεθνών χρηματοοικονομικών οργανισμών, επιχειρήσεων, τραπεζών, αφήνοντας στο δρόμο χιλιάδες εργαζόμενους. Η χρηματοοικονομική αυτή κρίση έχει χαρακτηριστεί ως η χειρότερη του 21ου αιώνα μετά το κραχ του 1929. Όπως ήταν αναμενόμενο, ο οικονομικός αυτός αρμαγεδώνας επηρέασε σημαντικά όλες τις οικονομίες διεθνώς και σε μεγαλύτερο βαθμό τον χρηματοπιστωτικό τομέα των χωρών της Νότιας Ευρώπης, οι οποίες αντιμετώπιζαν προβλήματα ανταγωνιστικότητας προκαλώντας έτσι κρίσεις χρέους.

Αυτό το οικονομικό σκηνικό δεν ήταν δυνατό να μην επηρεάσει και την κυπριακή οικονομία, αφού είναι μια από τις πιο «ανοικτές οικονομίες» διεθνώς, λόγω του γεγονότος της εξάρτησης της από την εξωτερική ζήτηση. Η χρηματοοικονομική κρίση ξεκίνησε να εμφανίζεται στην Κύπρο δειλά δειλά, τον Αύγουστο του 2007. Όταν αυξήθηκε στην αγορά η διαφορά μεταξύ του Euribor και του Ευρώ. Η Κεντρική Τράπεζα της Κύπρου ήταν απασχολημένη με την προετοιμασία του τραπεζικού συστήματος για την ομαλή εισαγωγή της χώρας στην Ευρωζώνη που ήταν καθορισμένη να γίνει την 1η Ιανουαρίου του 2008. Την ίδια όμως στιγμή, η Κύπρος είχε να αντιμετωπίσει και μια «πιστωτική φούσκα» με τις τράπεζες να αυξάνουν τα ποσοστά δανειοδότησης στους Κύπριους πολίτες κατά 20%. Την ίδια περίοδο ξέσπασε στην Κύπρο και η φούσκα των

ακίνητων με αποτέλεσμα οι τράπεζες να παραμείνουν εκτεθειμένες αφού ένα μεγάλο ποσοστό από τα δάνεια που χορηγούσαν κατέληγε στον κλάδο των κατασκευών και των ακινήτων. Οι αρνητικές συνέπειες όλων αυτών των γεγονότων αρχίσαν να αποτυπώνονται και με στοιχεία από το 2009, αφού παρατηρήθηκε για πρώτη φορά μετά το 1974, αρνητική ανάπτυξη. Μετά από αυτό, οι εξελίξεις καταγιστικές, η χώρα αποκλείστηκε από τις διεθνείς αγορές λόγω αρνητικών αξιολογήσεων από τους διεθνείς οίκους αξιολόγησης, το δημοσιονομικό έλλειμμα αυξήθηκε απότομα, καθώς η ανεργία κτύπησε «κόκκινο» και το βιοτικό επίπεδο των Κυπρίων πολιτών άρχισε να μειώνεται. Συνεπακόλουθο όλων αυτών ήταν, η ένταξη της Κύπρου στον Ευρωπαϊκό Μηχανισμό Σταθερότητας και οι διαπραγματεύσεις με την Τρόικα.

Το σημαντικότερο πρόβλημα που καλούμαστε όλοι εμείς ως κοινωνία να αντιμετωπίσουμε είναι η συνεχής και αυξητική τάση του ποσοστού ανεργίας, το οποίο σύμφωνα με τα στοιχεία της Στατιστικής Υπηρεσίας είναι ίσο με 14,7% και μεταφράζεται με 37016 πρόσωπα εγγεγραμμένους ανέργους. Το φαινόμενο του αποκλεισμού από την αγορά εργασίας με την μορφή, την έκταση και την ένταση που προσλαμβάνει τον τελευταίο καιρό, και κυρίως μετά την έναρξη της οικονομικής κρίσης, αποτελεί πρωτόγνωρο φαινόμενο για την Κύπρο. Οι επιπτώσεις της ποικίλλες: οικονομικός αποκλεισμός, κοινωνικός αποκλεισμός, υλική στέρηση, μείωση πραγματικού εισοδήματος, φτώχεια, ανασφάλεια, χειροτέρευση βιοτικού επιπέδου.

Στην έρευνα αυτή γίνεται μια ανάλυση της αγοράς εργασίας και των ρυθμίσεων του κράτους, όπως και των μέτρων λιτότητας που λαμβάνονται που θα μας επιτρέψει να εξαγάγουμε κάποια συμπεράσματα όσον αφορά τις επιπτώσεις της κρίσης στην απασχόληση. Στόχος μας, δεν είναι να ασχοληθούμε μόνο με τα ποσοστά ανεργίας και απασχόλησης που παρουσιάζονται από την Στατιστική Υπηρεσία Κύπρου, αλλά η έρευνα μας εμπλουτίζεται και με ερωτηματολόγιο το οποίο έχει διανεμηθεί τόσο σε απασχολούμενους όσο και σε ανέργους. Επίσης, γίνεται και μια προσπάθεια να αντληθούν πληροφορίες από διάφορους δείκτες της οικονομίας, όπως η ανεργία και ο πληθωρισμός, για να καταφέρουμε να εκτιμήσουμε τις επιπτώσεις της οικονομικής κρίσης στο πραγματικό εισόδημα των Κυπρίων πολιτών. Τα αποτελέσματα της έρευνάς αυτής μπορεί να αποτελέσουν έναυσμα για την αφύπνιση του κρατικού μηχανισμού και

όλων μας για μια πιο αποτελεσματική αντιμετώπιση της ανεργίας και των επιπτώσεων της.

Το περιεχόμενο της παρούσας μεταπτυχιακής μελέτης χωρίζεται ως ακολούθως: Στο πρώτο κεφάλαιο γίνεται μια βιβλιογραφική ανασκόπηση του χρονικού της χρηματοοικονομικής κρίσης στην Αμερικανική οικονομία και ακολούθως στο δεύτερο κεφάλαιο παραθέτουμε τις συνέπειες της οικονομικής κρίσης στην Ευρωπαϊκή Ένωση των 28. Στο τρίτο κεφάλαιο γίνεται μια βιβλιογραφική ανασκόπηση του χρονικού της κρίσης στην κυπριακή οικονομία. Στο τέταρτο και πέμπτο κεφάλαιο αναλύονται η ευρωπαϊκή και η κυπριακή αγορά εργασίας αντίστοιχα. Συγκεκριμένα περιλαμβάνονται τα επίπεδα απασχόλησης και ανεργίας για κάθε χώρα της Ευρωπαϊκής Ένωσης των 28 ξεχωριστά, όπως επίσης και οι μεταβολές που επήλθαν στις μορφές απασχόλησης των 28. Καθώς επίσης και οι επιπτώσεις στη κατανομή του εισοδήματος τόσο σε ευρωπαϊκό όσο και σε εθνικό επίπεδο. Στο έκτο κεφάλαιο παρουσιάζεται η μεθοδολογία που ακολουθήθηκε (δευτερογενής και πρωτογενής έρευνα) και στο έβδομο κεφάλαιο παρουσιάζονται τα αποτελέσματα της πρωτογενούς έρευνας με τη βοήθεια του στατιστικού πακέτου SPSS (Statistical Package for Social Sciences). Η έρευνα ολοκληρώνεται με το όγδοο κεφάλαιο που περιλαμβάνει τα πορίσματα και τα γενικά συμπεράσματα που εξάγονται από την ανάλυση και μελέτη των δεδομένων.

# Κεφάλαιο 1

## Αμερικανική οικονομική κρίση

Το 2007, η αμερικανική κρίση ενυπόθηκων δανείων ήταν το έναυσμα για μια οικονομική καταιγίδα που θα έπληττε ολόκληρη την παγκόσμια οικονομία με τρομερές συνέπειες στις εθνικές οικονομίες των χωρών όλου του κόσμου.

### 1.1 Αίτια της χρηματοπιστωτικής κρίση του 2008

Πολλοί παράγοντες οδήγησαν σε αύξηση του κινδύνου κατάρρευσης κατά τη διάρκεια των τελευταίων δεκαετιών, όπως η ανάπτυξη χρηματοοικονομικών καινοτομιών, η τιτλοποίηση<sup>1</sup>, η φούσκα των ακινήτων και η αυξανόμενη σημασία των θεσμικών φορέων, όπως τα επενδυτικά κεφάλαια, τα συνταξιοδοτικά ταμεία και οι ασφαλιστικές εταιρείες.

#### 1.1.1 Ανάπτυξη Χρηματοοικονομικών Καινοτομιών

Τις τελευταίες δεκαετίες μετά το τέλος του Δεύτερου Παγκοσμίου Πολέμου παρατηρείται ένα «παράδοξο» φαινόμενο: η κατανάλωση των νοικοκυριών δεν εξαρτάται πλέον από το ύψος του πραγματικού εισοδήματος αλλά από την πρόσβαση που έχουν στη πίστωση (δανειοδότηση). Οι δυνατότητες που παρέχει το εναλλακτικό αυτό χρηματοπιστωτικό σύστημα, το οποίο στηρίζεται στην ανάπτυξη χρηματοοικονομικών καινοτομιών στους πολίτες, οδήγησε σε ραγδαία αύξηση των πιστώσεων για τα νοικοκυριά και τις επιχειρήσεις, αφού το σύνολο των δανείων και των χρηματοδοτικών μισθώσεων που εκκρεμούσαν στις Ηνωμένες Πολιτείες αυξήθηκε από

---

<sup>1</sup> Είναι ένας μηχανισμός που μπορεί να χρησιμοποιηθεί για τη μετατροπή περισσότερο ή λιγότερο ρευστοποιήσιμων στοιχείων του ενεργητικού σε χρεόγραφα εύκολα και μπορεί να αποτελέσει αντικείμενο διαπραγμάτευσης σε μια αγορά.

\$17,087 τρισεκατομμύρια το 1997 σε \$18,324 τρισεκατομμύρια (ίσο με 276,8% του ΑΕΠ), το 2007. (Lallement, 2012: 260-261)

### **1.1.2 Η φούσκα των ακινήτων**

Αρχές της δεκαετίας του 2000 άρχισε στην Αμερική η πολιτική των χαμηλών επιτοκίων για να μπορέσουν να αντιμετωπιστούν οι επιπτώσεις της προηγούμενης χρηματιστηριακής κατάρρευσης. Η μείωση των επιτοκίων ήταν κατακόρυφη, από 6,5% το 2000 έφθασαν στο 1% το 2001<sup>2</sup>. Η κίνηση όμως αυτή δημιούργησε μια φούσκα στην αμερικανική αγορά ακινήτων. Με τα επιτόκια των στεγαστικών δανείων σε πολύ χαμηλό επίπεδο, η πλειοψηφία των Αμερικανών απέκτησε τη δυνατότητα απόκτησης κατοικίας. Σχεδόν όλο το σύνολο του πληθυσμού ακόμη και ένας άνεργος ή ένας ημιαπασχολούμενος μπορούσε να πάρει στεγαστικό δάνειο. Με αποτέλεσμα όλο το έθνος να έχει επιδοθεί σε επενδύσεις στην αγορά ακινήτων αφού οι τιμές αυξάνονταν με γοργούς ρυθμούς και μια μεταπώληση του ακινήτου οδηγούσε σε γρήγορο και εύκολο κέρδος<sup>3</sup>.

Θέλοντας να προωθήσει την ιδιοκατοίκηση και να αυξήσει τα ποσοστά ιδιοκτησίας της κατοικίας, η κυβέρνηση των ΗΠΑ υιοθέτησε μια υπερβολικά χαλαρή νομισματική πολιτική, η οποία οδήγησε σε μια μαζική πιστωτική επέκταση που βοήθησε να διογκωθεί μια μη βιώσιμη φούσκα στις τιμές των ακινήτων. Η τότε κυβέρνηση των ΗΠΑ προώθησε πολιτικές μείωσης πιστοδοτικών κριτηρίων και καθορισμού των απαιτήσεων πληρωμής αφού ένα μεγάλο μέρος των στεγαστικών δανείων δεν χορηγείτο από τις τράπεζες αλλά από τους κτηματομεσίτες. Στόχος των πολιτικών αυτών ήταν να βοηθήσουν οικονομικά, τα νοικοκυριά με χαμηλά εισοδήματα, τα οποία δεν μπορούσαν να αποκτήσουν κατοικία σύμφωνα με τα ισχύοντα πιστοδοτικά κριτήρια. (Lallement, 2012: 265)

Στο πλαίσιο της καλύτερης εξυπηρέτησης του πελάτη και της απλοποίησης των συναλλαγών, ο υποψήφιος αγοραστής ολοκλήρωνε τη διαδικασία της αγοραπωλησίας ερχόμενος σε επαφή αποκλειστικά με το μεσίτη. Ο μεσίτης έφερνε σε επαφή πωλητή και αγοραστή, διεκπεραίωνε τη μεταβίβαση του ακινήτου, αναλαμβάνοντας το συμβολαιογραφικό και νομικό κομμάτι και μεσολαβούσε στην τράπεζα για τη χορήγηση

---

<sup>2</sup> [www.enet.gr](http://www.enet.gr)

<sup>3</sup> [www.oikonomica.com](http://www.oikonomica.com)

του δανείου. Για αυτή τη μεσολάβηση ο μεσίτης λάμβανε από την τράπεζα και ένα εφ' άπαξ ποσοστό. Το κίνητρο του μεσίτη να χορηγηθεί το δάνειο ήταν πολύ σημαντικό. Αντίθετα, το κίνητρό του για την αποπληρωμή του δανείου ήταν ανύπαρκτο. Αυτή η κατάσταση είχε σαν αποτέλεσμα να χορηγηθεί μεγάλος αριθμός επισφαλών στεγαστικών δανείων. Για μια μικρή χρονική περίοδο το σύστημα δούλεψε. Τα ακίνητα άλλαζαν χέρια με μεγάλη ταχύτητα, με όλο και μεγαλύτερες τιμές και όλοι αποκόμιζαν κέρδη<sup>4</sup>.

Όταν η φούσκα των ακινήτων έσκασε, όλο και περισσότεροι κάτοχοι στεγαστικών δανείων δεν μπορούσαν να ανταποκριθούν στις υποχρεώσεις τους, με αποτέλεσμα να μην μπορούν να εξυπηρετήσουν τα δάνεια τους. Από το 2008 άρχισε μια ελεύθερη πτώση των τιμών των κατοικιών που οδήγησε σε μια κρίση εμπιστοσύνης<sup>5</sup>.

### 1.1.3 Τιτλοποίηση

Οι τράπεζες που είχαν χορηγήσει επισφαλή στεγαστικά δάνεια, τα συγκέντρωναν κάτω από την ομπρέλα ενός τίτλου, τον οποίο πουλούσαν σε τρίτους. Εξ αρχής ξεκαθάριζαν ότι πρόκειται για προϊόντα υψηλής απόδοσης, αλλά και υψηλού ρίσκου. Τα προϊόντα αυτά ονομάστηκαν Collateralized Debt Obligations (CDOs). Και μπορεί οι ονομαστικές αποδόσεις να ήταν υψηλές, όμως οι επενδυτές δεν είχαν φανταστεί σε πόσο σαθρές βάσεις θεμελιώναν τα μελλοντικά τους εισοδήματα. Τα CDOs ήταν στην πραγματικότητα σκουπίδια, τα οποία διοχετεύτηκαν στην αγορά, σε επενδυτικές τράπεζες, ασφαλιστικά ταμεία και σε τράπεζες του εξωτερικού. Τα χρεόγραφα που βασιζόταν σε ενυπόθηκα στεγαστικά δάνεια ανέρχονταν το 2007 σε 7,3 τρισεκατομμύρια δολάρια. Το 1/3 από αυτά βασιζόταν σε ενυπόθηκα δάνεια υψηλού κινδύνου, δηλαδή πάνω από δύο τρις δολάρια. Όταν προωθήθηκαν στην αγορά αυτά τα επενδυτικά προϊόντα αξιολογήθηκαν από τους οίκους αξιολόγησης λαμβάνοντας καλές αξιολογήσεις. Κάποια στιγμή όμως κάποιοι συνειδητοποίησαν ότι πολλά λεφτά αλλάζουν χέρια με αντάλλαγμα το τίποτα. Ξαφνικά κανένας δεν ήθελε πλέον να αγοράσει CDOs και η αγορά τους κατέρρευσε<sup>6</sup>.

---

<sup>4</sup> [www.oikonomica.com](http://www.oikonomica.com)

<sup>5</sup> Μια κλασική περίπτωση του τι συμβαίνει σε μια οικονομία όταν οι παίκτες (γιγαντιαίες εταιρείες, μεμονωμένοι επενδυτές) δεν εμπιστεύονται ο ένας των άλλο ή τα θεσμικά όργανα που έχουν δημιουργηθεί.

<sup>6</sup> [www.oikonomica.com](http://www.oikonomica.com)

#### 1.1.4 Αυξανόμενη Σημασία Θεσμικών Φορέων

Η κυβέρνηση των ΗΠΑ δημιούργησε δυο θεσμικά όργανα, το Fannie Mae και το Freddie Mac, που σκοπός τους ήταν να αγοράζουν τις υποθήκες και στη συνέχεια να πωλούν τα στεγαστικά δάνεια σε επενδυτικές τράπεζες με μια «υποθήκη ασφαλείας», η οποία θα παρείχε μια πηγή εισοδήματος που θα αποτελείτο από το άθροισμα όλων των μηνιαίων πληρωμών των υποθηκών. Με αποτέλεσμα ο ασφαλιστικός κλάδος να μπαίνει στο «παιχνίδι» με τα «credit default swaps», τα οποία ήταν ασφαλιστήρια συμβόλαια με τα οποία οι ασφαλιστές θα αναλάμβαναν τυχόν απώλειες που θα προκαλούνταν από αθετήσεις των στεγαστικών δανείων, με αντάλλαγμα ένα συγκεκριμένο τέλος. (Lallement, 2012: 269).

Όταν η φούσκα των ακινήτων έσκασε, το πρώτο θύμα ήταν η Countrywide Financial Corporation, η οποία εξαγοράστηκε από την Bank of America για να γλυτώσει την χρεωκοπία. Το επόμενο θύμα ήταν ο επενδυτικός οίκος Wall Street Bear Stearns, ο οποίος διέθετε ένα τεράστιο χαρτοφυλάκιο ενυπόθηκων δανείων, των οποίων η αξία έπεσε κατακόρυφα. Για να γλυτώσει τη χρεωκοπία εξαγοράστηκε από την JPMorgan Chase. Άλλες δυο επενδυτικές τράπεζες με έκθεση σε ενυπόθηκους τίτλους, οι Lehman Brothers και Merrill Lynch κινδύνευαν να χρεωκοπήσουν. Η Merrill Lynch εξαγοράστηκε από την Bank of America, ενώ η κυβέρνηση αρνήθηκε να δώσει οποιανδήποτε βοήθεια στη Lehman Brothers, με αποτέλεσμα να χρεωκοπήσει μια μέρα μετά την εξαγορά της Merrill Lynch. Μετά την πτώχευση της Lehman Brothers, το επόμενο χτύπημα ήταν στην μεγαλύτερη ασφαλιστική εταιρεία των ΗΠΑ, την American International Group, η οποία αντιμετώπιζε τεράστιες απώλειες από τα credit default swaps. Η ασφαλιστική αυτή εταιρεία σώθηκε όταν η κυβέρνηση των ΗΠΑ ανέλαβε το 79,9% των ίδιων κεφαλαίων της. (Lallement, 2012: 271-272).

Οι συνέπειες όλων αυτών των γεγονότων κατατρεχτικές. Η αμερικανική αυτοκινητοβιομηχανία βρέθηκε στην άκρη του γκρεμού. Οι τιμές των μετοχών υποχώρησαν σε όλο τον κόσμο, ο δείκτης Dow Jones Industrial Average στις ΗΠΑ έχασε το 33,8% της αξίας του το 2008 και μέχρι το τέλος του έτους, μια βαθιά ύφεση έπληξε το μεγαλύτερο τμήμα του πλανήτη.



# Κεφάλαιο 2

## Ευρωπαϊκή Κρίση

Όπως ήταν αναμενόμενο, οι υπόλοιπες χώρες δεν έμειναν ανεπηρέαστες από την οικονομική ύφεση. Μέχρι το τέλος του 2008, η Γερμανία, η Ιαπωνία και η Κίνα ήταν ήδη σε ύφεση όπως και άλλες χώρες της Ευρώπης, οι οποίες ασχολήθηκαν με τον κλάδο των ακινήτων. Μια αλληλουχία γεγονότων οδήγησε στη μεγάλη κρίση του 2008: Μια γενικευμένη κρίση εμπιστοσύνης, η πτώση της παραγωγής, η μείωση της ζήτησης και της κατανάλωσης, η απώλεια θέσεων εργασίας επηρέασαν άμεσα την πραγματική οικονομία, προκαλώντας μια τεράστια πτώση του ΑΕΠ κατά 4 ποσοστιαίες μονάδες το 2008 και το 2009 σε όλες τις χώρες της Ευρωπαϊκής Ένωσης. (Lallement, 2012: 281)

Είναι φανερό ότι η Ευρώπη είναι αντιμέτωπη με μια από τις χειρότερες κρίσεις των τελευταίων 60 χρόνων ιστορίας της. Η σημερινή κρίση είναι το γινόμενο δυο άλλων κρίσεων: της οικονομικής κρίσης τον Σεπτέμβριο του 2008, που ξεκίνησε με την πτώχευση της Lehman Brothers στις ΗΠΑ που γρήγορα εξαπλώθηκε σε όλο τον κόσμο όπως επίσης και της κρίσης του δημόσιου χρέους που άρχισε τον Οκτώβριο του 2009. Η περίοδος 2009-2013 ήταν καταστροφική για την Ευρωπαϊκή Ένωση γενικά, αλλά κυρίως για τις περιφερειακές χώρες, όπως Πορτογαλία, Ιρλανδία, Ελλάδα και Ισπανία αφού δεν έχουν μόνο οικονομικά προβλήματα, αλλά και πολιτικά και κοινωνικά προβλήματα, τα οποία ανέδειξε η οικονομική κρίση. (Acosta and Rosanis, 2014: 48)

## **2.1. Ανταγωνιστικότητα μεταξύ των χωρών μελών της Ευρωπαϊκής Ένωσης**

Μπορούμε να διακρίνουμε μια ευρωζώνη δυο ταχυτήτων όσον αφορά την ανταγωνιστικότητα των χωρών μελών της. Αν και όλες οι χώρες για να εισέλθουν στην ΟΝΕ, έπρεπε να περάσουν τις ίδιες οικονομικές δοκιμές, τα χαρακτηριστικά των οικονομιών τους δεν αντιστοιχούσαν στον ίδιο κίνδυνο παρόλο που οι χώρες μοιράζονταν το ίδιο νόμισμα. Υπήρχαν οικονομίες, όπως της Γερμανίας και της Φιλανδίας με υψηλή ανταγωνιστικότητα και χαμηλά ποσοστά ανεργίας σε αντίθεση με άλλες οικονομίες όπως της Ελλάδας και της Ισπανίας με χαμηλή ανταγωνιστικότητα. Η εισαγωγή όμως του ευρώ επηρέασε τον κίνδυνο που συνδέεται με κάθε μια από τις χώρες της ευρωζώνης, αφού υπήρξε σύγκλιση στο ασφάλιστρο κινδύνου μεταξύ όλων των μελών της οικονομικής και νομισματικής ένωσης. (Acosta and Rosanis, 2014: 49)

Από το 2009 το ασφάλιστρο κινδύνου άρχισε να αυξάνεται για τις περιφερειακές χώρες, αφού στις χώρες αυτές η οικονομική κρίση ενισχύθηκε πολύ από τα διαρθρωτικά προβλήματα που αντιμετώπιζαν, όπως η χαμηλή παραγωγικότητα, η ανεπάρκεια στην καινοτομία, η υπερβολική έκθεση στον κλάδο των ακινήτων και τα πολύ ψηλά επίπεδα δημόσιου χρέους. Επίσης οι κακές πολιτικές στην αγορά εργασίας, η ανισότητα και η μείωση της παραγωγής οδήγησαν σε πιο ασταθή συνολική ζήτηση σε σύγκριση με τις άλλες χώρες της Ευρωπαϊκής Ένωσης. (Acosta and Rosanis, 2014: 50)

Τεράστια ποσοστά συρρίκνωσης της πραγματικής οικονομίας λόγω της οικονομικής ύφεσης αντιμετώπισαν οι χώρες της Βαλτικής (Εσθονία, Λετονία, Λιθουανία), οι οποίες έχουν μικρές και ανοικτές οικονομίες και παρουσιάζουν υψηλά ελλείμματα στο Ισοζύγιο Τρέχουσων Συναλλαγών τους. Όπως επίσης και οι Αγγλοσαξονικές χώρες (Ιρλανδία και Ηνωμένο Βασίλειο), οι οποίες έχουν ανταγωνιστικές καπιταλιστικές οικονομίες με πολύ εύκαμπτες αγορές εργασίας, αλλά και οι χώρες της Νότιας Ευρώπης (Ελλάδα, Ιταλία, Πορτογαλία και Ισπανία), οι οποίες έχουν πληγεί ανεπανόρθωτα λόγω των εύκαμπτων αγορών εργασίας που συνδυάζονται με αναποτελεσματικές κοινωνικές πολιτικές. Αντίθετα, χώρες όπως η Γερμανία, η Αυστρία, το Λουξεμβούργο, η Μάλτα και η Πολωνία αντιπροσωπεύουν ένα κοινωνικό – οικονομικό μοντέλο το οποίο πέτυχε αφού οι

οικονομικοί δείκτες των χωρών αυτών εν μέσω οικονομικής κρίσης βελτιώθηκαν. (Pasquale, 2013: 178)

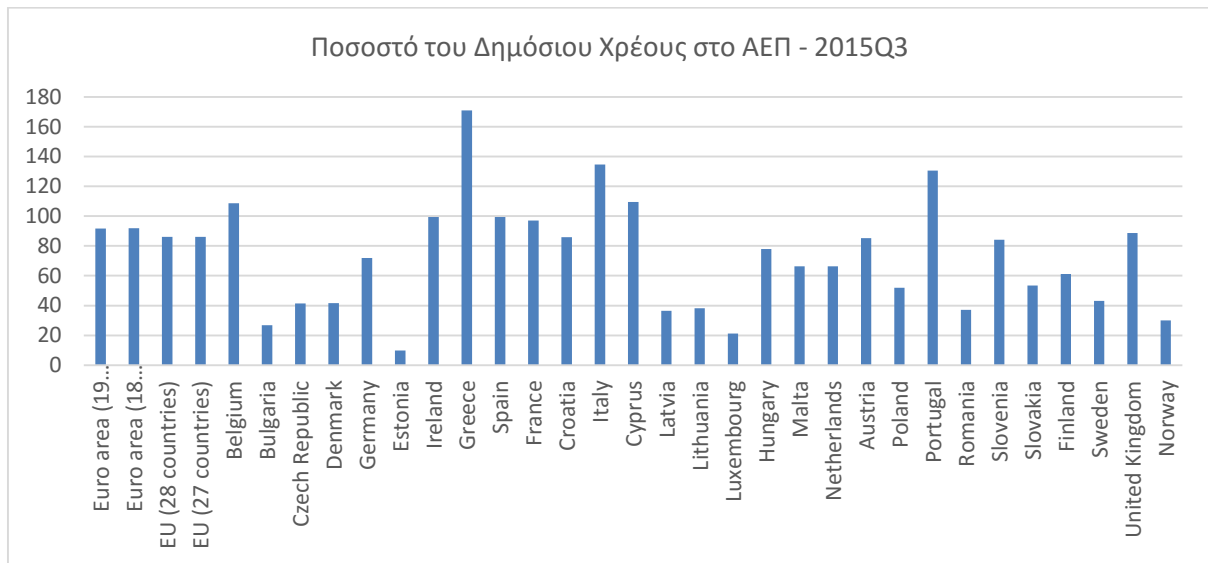
## 2.2. Δημόσιο Χρέος

Με την οικονομική κρίση, παρατηρήθηκε διόγκωση του δημόσιου χρέους για όλες σχεδόν της χώρες της Ευρωπαϊκής Ένωσης, η οποία προέκυψε εν μέρει από την αύξηση των επιτοκίων που έπληξε τις χώρες που έχουν πολύ υψηλά ποσοστά δημόσιου χρέους. Τα υψηλά αυτά ποσοστά δημόσιου χρέους προέκυψαν μετά το 1997 όπου πολλές χώρες της ευρωζώνης δεν μπορούσαν να αντισταθούν στο πειρασμό να δανείζονται με χαμηλά επιτόκια για να χρηματοδοτήσουν τις δημόσιες δαπάνες τους. Η Ελλάδα, η Ιταλία και η Πορτογαλία είχαν χρέη πάνω από το 60% του ΑΕΠ το 2007, και όταν η ζήτηση μειώθηκε το 2008 και το 2009 τα ελλείματα διογκώθηκαν και το ποσοστό του δημόσιου χρέους στο ΑΕΠ εκτινάχθηκε στα ύψη. Η Ιρλανδία και η Ισπανία ήταν σε διαφορετική θέση αφού το 2007, το δημόσιο χρέος ήταν πολύ κάτω από το 60% του ΑΕΠ. Όταν ξέσπασε η κρίση, η ζήτηση και τα εισοδήματα μειώθηκαν και οι τιμές των ακινήτων κατέρρευσαν. Ο ιρλανδικός τραπεζικός τομέας είχε γίνει πολύ μεγάλος σε σχέση με το ΑΕΠ και το δημόσιο χρέος αυξήθηκε σημαντικά, όταν το κράτος ανέλαβε τις υποχρεώσεις των τραπεζών. Στην Ισπανία, οι ρυθμιστικές αρχές είχαν περιορίσει τις καταστροφικές συνέπειες της κρίσης στο τραπεζικό τομέα το 2007 και το 2008, αλλά η κατάρρευση των ακινήτων έπληξε τα περιουσιακά στοιχεία των ισπανικών τραπεζών που απαιτούσαν εκτεταμένες πολιτικές διάσωσης. Ο χρηματοπιστωτικός τομέας του Ηνωμένου Βασιλείου είχε αυξηθεί πάρα πολύ από άποψη απασχόλησης και ακαθάριστων υποχρεώσεων σε σχέση με το ΑΕΠ. Η κατάρρευση του οδήγησε σε δραστική μείωση του ΑΕΠ το 2009. (Drifill, 2013: 2-5)

Μέχρι το 2011, τα δημοσιονομικά ελλείματα και το δημόσιο χρέος ήταν εκτός ελέγχου για πολλά μέλη της Ευρωζώνης (**Διάγραμμα 1**). Η λύση για τις χώρες αυτές ήταν μονόδρομος: έπρεπε να λάβουν δραστικά μέτρα λιτότητας για να μπορέσουν να αντιμετωπίσουν το πρόβλημα αυτό. Τα μέτρα λιτότητας περιλάμβαναν περικοπές στα προγράμματα πρόνοιας (Ιταλία), απώλεια χιλιάδων θέσεων εργασίας δημόσιων υπαλλήλων και περικοπών στις δαπάνες για την υγεία και την παιδεία (Ιρλανδία). Στην Ελλάδα, το ένα σχέδιο λιτότητας διαδεχόταν το άλλο με μείωση της αμοιβής του δημόσιου τομέα, μείωση κατά το ήμισυ των αποζημιώσεων λόγω απολύσης, αύξηση του

ΦΠΑ και μείωση συντάξεων. (Lallement, 2012: 285). Τα μέτρα όμως αυτά οδήγησαν σε περαιτέρω συρρίκνωση της οικονομικής ανάπτυξης και σε μεγαλύτερη ύφεση. Σύμφωνα με τον Barry Eichengreen, η σημερινή κατάσταση στην Ευρώπη θυμίζει την δεκαετία του 1930, όπου οι χώρες που παρέμεναν στο χρυσό ακολουθούσαν πολιτικές λιτότητας για να μειώσουν τα δημοσιονομικά τους ελλείματα. Όπως και τώρα, έτσι και τότε, οι πολιτικές αυτές οδηγούσαν σε βαθύτερη ύφεση, αύξηση ανεργίας και ελάχιστη μείωση των δημοσιονομικών ελλειμμάτων. (Drifill, 2013: 12)

### Διάγραμμα 1:



(Πηγή: Eurostat)

### 2.3. Ανεργία - ΑΕΠ

Η σημερινή εικόνα των περισσότερων χωρών της Ευρωπαϊκής Ένωσης απογοητευτική. Σύμφωνα με τα τελευταία στοιχεία της Eurostat, η ανεργία έφθασε σχεδόν στο 20, 5% στη Ισπανία, στο 24,6% στην Ελλάδα και στο 12,2% στην Πορτογαλία. Το πραγματικό ΑΕΠ μειώθηκε κατά 4,4% στην ΕΕ-28 το 2009, ενώ υπήρξε μια συρρίκνωση της τάξης του 2,8% στις Ηνωμένες Πολιτείες. Η ανάκαμψη του ΑΕΠ σε σταθερές τιμές στην ΕΕ – 28 έγινε το 2010 όπου καταγράφηκε μια αύξηση κατά 2,1% και ακολούθησε μια περαιτέρω αύξηση της τάξης του 1,7% το 2011. Στη συνέχεια το ΑΕΠ συρρικνώθηκε κατά 0,5% το 2012 και δεν υπήρξε καμία αλλαγή το 2013, πριν την ανάπτυξη που επέστρεψε το 2014 (1,3%). Στη ζώνη του ευρώ (EA-19) τα αντίστοιχα ποσοστά ανάπτυξης το 2010 και το

2011 ήταν παρόμοια με εκείνα της ΕΕ-28, ενώ η συρρίκνωση το 2012 ήταν εντονότερη (-0,8%) και διατηρήθηκε το 2013 σε -0,4%, ενώ το 2014 αυξήθηκε σε 0,9%.

# Κεφάλαιο 3

## Κυπριακή Οικονομική Κρίση

Η κυπριακή οικονομία μπορεί να χαρακτηριστεί ως μικρή, ανοικτή και δυναμική με τον τομέα των υπηρεσιών να αποτελεί την κινητήρια δύναμη της. Από τα πρώτα κιόλας χρόνια της ανεξαρτησίας της η Κύπρος παρουσίασε μια αξιοσημείωτη οικονομική πρόοδο, παρά τις διακοινοτικές συγκρούσεις το 1963-1964 και το 1967. Αυτή η σύντομη οικονομική ανάπτυξη διακόπηκε απότομα τον Ιούλιο του 1974, όταν η Τουρκία εισέβαλε στο νησί για να «αποκαταστήσει» δήθεν τη συνταγματική τάξη μετά το πραξικόπημα από τη στρατιωτική χούντα που κυβερνούσε τότε την Ελλάδα. Οι οικονομικές συνέπειες της τουρκικής εισβολής και η επακόλουθη κατοχή του ενός τρίτου του νησιού ήταν καταστροφική, με αποτέλεσμα τη συρρίκνωση της οικονομίας κατά τα δύο τρίτα. (Georgiou, 2013: 62)

Μετά την καταστροφή αυτή η Κυπριακή Δημοκρατία κατάφερε να πετύχει ένα «οικονομικό θαύμα». Είχε καταφέρει σταδιακά να μετατραπεί από μια αγροτική οικονομία σε μια οικονομία υπηρεσιών, αφού από τη δεκαετία του 1980, υπηρεσίες όπως ο τουρισμός και οι χρηματοοικονομικές υπηρεσίες αλλά και η επιχειρηματικότητα είχαν γίνει η κύρια πηγή οικονομικής ανάπτυξης.

Ο τραπεζικός τομέας της χώρας είχε αναπτυχθεί σχεδόν αποκλειστικά μέσω ιδιωτικών πρωτοβουλιών, με ιδιωτικές τράπεζες αντιπροσωπεύοντας το 96% του κλάδου ενώ το υπόλοιπο 4% αποτελείτο από κρατικά ελεγχόμενα ιδρύματα. Η σημαντική επέκταση του τραπεζικού τομέα έχει συμβάλει σημαντικά στη προώθηση του νησιού ως διεθνές επιχειρηματικό κέντρο, αφού προσανατολίζεται στην παροχή σύγχρονων και προηγμένων χρηματοπιστωτικών υπηρεσιών στο εξωτερικό και συνέβαλε σημαντικά στην αύξηση της παραγωγής και της απασχόλησης. (Iordanidou and Samaras, 2014: 65)

### 3.1 Περίοδος πριν την Κρίση

Την 1<sup>η</sup> Μαΐου του 2004 η Κύπρος γίνεται μέλος της Ευρωπαϊκής Ένωσης. Με την ένταξη της Κύπρου στην Ευρωπαϊκή Ένωση και την επακόλουθη προετοιμασία για την υιοθέτηση του ευρώ το 2008, προωθούνται ευρείες διαρθρωτικές μεταρρυθμίσεις για να καλύψουν τους τομείς του ανταγωνισμού του χρηματοπιστωτικού τομέα και του τομέα των επιχειρήσεων. Τα επιτόκια έχουν ελευθερωθεί και οι έλεγχοι τιμών έχουν αρθεί, μαζί με την πλήρη απελευθέρωσή του καθεστώτος των άμεσων επενδύσεων. Ο τομέας των υπηρεσιών ήταν ο ταχύτερα αναπτυσσόμενος τομέας που αντιπροσώπευε περίπου το 80,5% του ΑΕΠ το 2011. Ο μεταποιητικός τομέας αντιπροσώπευε περίπου το 17,1 % του ΑΕΠ το 2011, ενώ ο πρωτογενής τομέας συνέχιζε να συρρικνώνεται, φθάνοντας στο 2,4% του ΑΕΠ το 2011. Η οικονομία της χώρας είναι ανοικτή, με ένα μερίδιο των συνολικών εισαγωγών και εξαγωγών προς το ΑΕΠ άνω του 90%. Πριν την έναρξη της οικονομική κρίσης η Κύπρος είχε σημειώσει άνοδο του βιοτικού επιπέδου, με το κατά κεφαλήν εισόδημα να διαμορφώνεται περίπου στο 92% του μέσου όρου της ΕΕ-27 το 2011. (Georgiou, 2013: 4)

Το πρόγραμμα οικονομικής λιτότητας κατά τα προηγούμενα χρόνια που σκοπό είχε την ένταξη της χώρας στο ευρώ, μετέτρεψε το δημοσιονομικό έλλειμμα του 2003 (6,3%) σε δημοσιονομικό πλεόνασμα (1,2%) το 2008 και πέτυχε επίσης και μείωση του πληθωρισμού στο 4,7%. Αυτή η ευημερία τέθηκε υπό πίεση το 2009 και αυτό φάνηκε στο τομέα των κατασκευών και του τουρισμού, όπου ο ρυθμός ανάπτυξης επιβραδύνθηκε λόγω της μειωμένης εξωτερικής ζήτησης που προκλήθηκε από τη συνεχιζόμενη παγκόσμια οικονομική κρίση. (Georgiou, 2013: 6)

### 3.2 Περίοδος μετά την κρίση

Σύμφωνα με το Ζένιο (2014), η κρίση στην Κύπρο εξελίχθηκε σε 3 φάσεις: η πρώτη φάση είναι η περίοδος 2007 -2008, όπου υπήρξε μια πιστωτική έκρηξη με εκτεταμένο τραπεζικό δανεισμό από τους Κύπριους πολίτες, ο οποίος αυξήθηκε κατά 20%. Η δεύτερη φάση είναι η περίοδος 2008-2011, όταν η Κύπρος έχασε την πρόσβαση στην αγορά κεφαλαίων και οι κυπριακές τράπεζες υπέστησαν σημαντικές απώλειες λόγω του κουρέματος των ελληνικών ομολόγων. Τέλος, η τρίτη φάση περιλαμβάνει την περίοδο

2012 -2013, στην οποία η Κύπρος ζήτησε να διαπραγματευτεί ένα πρόγραμμα διάσωσης με τους διεθνείς δανειστές. (Iordanidou & Samaras, 2014: 65). Στη συνέχεια, θα αναλύσουμε περισσότερο τις φάσεις αυτές:

### **3.2.1 Πρώτη Φάση: Περίοδος 2007 – 2008**

Την περίοδο αυτή παρατηρείται μια πιστωτική έκρηξη με εκτεταμένο τραπεζικό δανεισμό από τους Κύπριους πολίτες, ο οποίος αυξήθηκε κατά 20%. Σ' αυτό συνέβαλε και «η φούσκα των ακινήτων» που οδήγησε σε ανεξέλεγκτες τιμές γης και ακινήτων στο παρελθόν με αποτέλεσμα οι πολίτες να δανείζονται υψηλότερα ποσά από την αξία της γης και να μην είναι σήμερα σε θέση να εξυπηρετήσουν τα δάνεια αυτά. Οι πολίτες αυτοί αλλά και οι μεγάλες επιχειρήσεις ακινήτων παρέμεναν στην αγορά λόγω της αναχρηματοδότησης των δανείων αυτών από τη διαρκώς αυξανόμενη αξία της γης. Οι τράπεζες ήταν πάντοτε έτοιμες να προωθήσουν τα δάνεια, μειώνοντας ολόένα τις αυξανόμενες καταθέσεις τους. Οι κερδοσκοπικές πολιτικές του δανεισμού ήταν σε άνοδο καθώς οι άνθρωποι δανείζονταν «σήμερα» για να πληρώσουν «αύριο». Οι δανειολήπτες από ότι φάνηκε δεν ήταν καλά ενημερωμένοι αφού οι τράπεζες προωθούσαν προγράμματα που απαιτούσαν από τον οφειλέτη να καλύψει τους τόκους μόνο για μια περίοδο 3 με 5 ετών, παγιδεύοντας τον σε μια ουτοπική διαδικασία. Άλλοι δανειολήπτες πίστευαν ότι εάν οι τράπεζες πίεζαν για αποπληρωμή του δανείου τους το μόνο που έπρεπε να κάνουν ήταν να πωλήσουν τα περιουσιακά τους στοιχεία σε εκτιμημένη αξία και μέσω αυτής της διαδικασίας να επωφεληθούν και ενός μικρού ποσοστού κέρδους. (Petasis, 2014: 182). Όλη αυτή η κατάσταση είχε ως επακόλουθο τα νοικοκυριά και οι επιχειρήσεις να έχουν συσσωρεύσει υπερβολικό χρέος και σήμερα χιλιάδες άνθρωποι να ανησυχούν ότι θα χάσουν τα σπίτια και τις επιχειρήσεις τους. Η ανταγωνιστικότητα της χώρας είχε ξεκινήσει να διαβρώνεται και οι αναδυόμενες ανισοροπίες κρύφτηκαν από ένα τραπεζικό σύστημα που είχε υπερ αναπτυχθεί.

### **3.2.2 Δεύτερη Φάση: Περίοδος 2008 -2011**

Τα πρώτα σοβαρά προβλήματα στο κυπριακό τραπεζικό και χρηματοπιστωτικό τομέα εμφανίστηκαν στις αρχές του 2011, όπου η ελληνική δημοσιονομική κρίση και η κρίση χρέους στην ευρωζώνη άρχισε να βαθαίνει. Το κόστος δανεισμού στην Κύπρο αυξήθηκε σημαντικά λόγω της έκθεσης των κυπριακών τραπεζών στο ελληνικό χρέος. Δυο από τις



μεγαλύτερες τράπεζες στην Κύπρο, η Λαϊκή Τράπεζα και η Τράπεζα Κύπρου ήταν μεταξύ των μεγαλύτερων κατόχων ελληνικών ομολόγων στην Ευρώπη και είχαν επίσης σημαντική παρουσία στην Ελλάδα μέσω των τραπεζικών υποκαταστημάτων τους και των θυγατρικών τους (Georgiou, 2013, 67). Το ελληνικό κούρεμα χρέους το Φεβρουάριο του 2012, στο πλαίσιο της συμφωνίας του Eurogroup πρόσθεσε περαιτέρω στα δεινά των τραπεζών, αφού έως το 75% της τιμής των ομολόγων χάθηκε μέσα σε μια νύχτα. Ταυτόχρονα, οι πραγματικές και πιθανές απώλειες από τα μη εξυπηρετούμενα δάνεια στήριξης, αύξησαν τις κεφαλαιακές απαιτήσεις των τραπεζών σε τέτοιο βαθμό που κατέστη αδύνατο για την κυβέρνηση να παρέχει την απαιτούμενη χρηματοοικονομική συνδρομή για ανακεφαλαιοποίηση. Ο περιορισμός της ρευστότητας που ακολούθησε οδήγησε στο πνίξιμο του χρηματοπιστωτικού τομέα και της πραγματικής οικονομίας, και πολλοί διεθνείς επενδυτές πίστευαν ότι η κυπριακή οικονομία δεν θα μπορούσε να επιβιώσει από την ελληνική κρίση χρέους και τις απώλειες που προέκυψαν στις κυπριακές τράπεζες. Η ταυτόχρονη αύξηση του δημόσιου χρέους και η επιδείνωση της οικονομικής κατάστασης των τραπεζών οδήγησε την κυπριακή οικονομία σε μια έντονη κρίση και χωρίς τα κατάλληλα μέτρα για μείωση του δημόσιου χρέους, ο δρόμος της εξωτερικής βοήθειας ήταν προδιαγεγραμμένος. (Pegasiou, 2013: 339)

### **3.2.3 Τρίτη Φάση: Περίοδος 2012 - 2013<sup>7</sup>**

Η κυπριακή κυβέρνηση σε μια προσπάθεια της να αντιμετωπίσει την επιδείνωση των οικονομικών της χώρας εφάρμοσε διάφορα μέτρα για να πετύχει μείωση στο κόστος του κρατικού μισθολογίου, περιορισμό της φοροδιαφυγής και αναδιάρθρωση των κοινωνικών παροχών. Τα μέτρα αυτά, αποδείχθηκαν ανεπαρκή και τον Ιούνιο του 2012 η Κύπρος έγινε η πέμπτη χώρα της Ευρωζώνης που ζήτησε ένα πρόγραμμα οικονομικής διάσωσης από την Ευρωπαϊκή Επιτροπή, την Ευρωπαϊκή Κεντρική Τράπεζα και το Διεθνές Νομισματικό Ταμείο. Παρά το γεγονός ότι η Κύπρος ζήτησε βοήθεια από την Τρόικα από τον Ιούνιο του 2012, η βοήθεια δεν έφθασε μέχρι το Μάρτιο του 2013, με καταστροφικές συνέπειες για την οικονομία. Χωρίς ένα διεθνές σχέδιο διάσωσης δεν

---

<sup>7</sup> Sofia Iordanidou & Samaras N. Athanasios, (2014), 'Financial Crisis in the Cyprus Republic', Vol.21, No.4, pp.63 - 76

υπήρχε καμία αμφιβολία ότι το κυπριακό τραπεζικό σύστημα θα κατέρρευε και η κυπριακή οικονομία θα όδευε προς την καταστροφή.

Τον Μάρτιο του 2013 ο οίκος αξιολόγησης 'Moody's' υποβάθμισε την μακροπρόθεσμη πιστοληπτική ικανότητα της οικονομίας με αρνητική προοπτική. Η απόφαση αυτή βασίστηκε σε δυο παραμέτρους: η πρώτη παράμετρος ήταν ο αυξημένος κίνδυνος που προέκυψε από το γεγονός ότι η Κυπριακή Κυβέρνηση έπρεπε να παρέχει υποστήριξη στο τραπεζικό σύστημα της χώρας, ως αποτέλεσμα των ζημιών που προκλήθηκαν στην οικονομία από τη σοβαρή έκθεση των κυπριακών τραπεζών στην ελληνική οικονομία. Η δεύτερη παράμετρος αφορούσε το γεγονός ότι η Κύπρος είχε κλειδωθεί έξω από τις διεθνείς κεφαλαιαγορές.

Κατά τη διάρκεια της συνεδρίασης του Eurogroup στις 15 και 16 Μαρτίου του 2013, επιτεύχθηκε συμφωνία από τα κράτη μέλη της ευρωζώνης να χορηγήσουν οικονομική βοήθεια προς την κυπριακή δημοκρατία. Η οικονομική βοήθεια που δόθηκε ήταν ύψους 10 δισεκατομμυρίων ευρώ και χορηγήθηκε για να καλύψει τις δημοσιονομικές ανάγκες, την αναδιάρθρωση του τραπεζικού συστήματος και γενικά για τη στήριξη της κυπριακής οικονομίας.

Το Eurogroup έλαβε την απόφαση να προχωρήσει σε «κούρεμα καταθέσεων». Η απόφαση αυτή «πάγωσε» την κυπριακή οικονομία με συνεπακόλουθο οι κυπριακές τράπεζες να κλείσουν στις 16 Μαρτίου του 2013 και να λειτουργήσουν ξανά στις 28 Μαρτίου του 2013. Μέσα στο χρονικό αυτό διάστημα, επιτεύχθηκε μια συμφωνία για να αποκτήσει η χώρα ένα πακέτο βοήθειας και να αποτρέψει την πλήρη κατάρρευση του υπερμεγέθους τραπεζικού και χρηματοπιστωτικού της τομέα.

Το ψήφισμα που εγκρίθηκε από το πρώτο Eurogroup ανέφερε ότι όλες οι τραπεζικές καταθέσεις κάτω από 100 000 ευρώ θα έπρεπε «να προσφέρουν μια έκτακτη εισφορά» με συντελεστή 6,75%, ενώ οι καταθέσεις πάνω από 100 000 ευρώ θα φορολογούνται με συντελεστή 9,9%, με στόχο τα χρήματα αυτά να χρησιμοποιηθούν για την ανακεφαλαιοποίηση των τραπεζών και την εξυπηρέτηση του χρέους. Όσοι συμβάλλουν στην ανακεφαλαιοποίηση θα λάβουν μετοχές της ίδιας αξίας από τις τράπεζες. Αυτό που ακολούθησε ήταν μια δημόσια κατακραυγή ανάμεσα σε εκτεταμένες διαμαρτυρίες και η απόρριψη της πρότασης από το κυπριακό κοινοβούλιο στις 19 Μαρτίου του 2013. Σε μια

ύστατη προσπάθεια αποφυγής της κατάρρευσης της οικονομίας, η κυπριακή κυβέρνηση απευθύνεται στη Ρωσία για άμεση οικονομική βοήθεια. Η προσπάθεια χρηματοδότησης από τη Ρωσία αποτυγχάνει και η κυπριακή κυβέρνηση αναγκάζεται να ζητήσει βοήθεια πάλι από τους εταίρους της. Η στάση των εταιρών αυτή τη φορά, ήταν σκληρότερη. Στη δεύτερη φάση του Eurogroup στις 24 – 25 Μαρτίου του 2013 αποφασίστηκε να διασφαλιστούν οι καταθέσεις κάτω από 100 000 ευρώ και η δεύτερη μεγαλύτερη τράπεζα του νησιού, η Λαϊκή Τράπεζα, να τερματίσει την λειτουργία της. Πιο συγκεκριμένα, οι όροι της συμφωνίας περιλάμβαναν ότι οι κάτοχοι των αποθεμάτων, των καταθέσεων και των ανασφάλιστων πελατών θα συνέβαλαν στην εξυγίανση και την εκκαθάριση των πιστωτικών ιδρυμάτων. Οι καταθέσεις κάτω των 100 000 ευρώ θα ασφαλιζόνταν και θα ήταν εγγυημένες από το κράτος, προστατεύοντας έτσι τους κατόχους των εν λόγω καταθέσεων από την απώλεια. Έκτος από τη Λαϊκή Τράπεζα, η συμφωνία περιλάμβανε επίσης και την αναδιάρθρωση της Τράπεζας Κύπρου, της μεγαλύτερης τράπεζας του νησιού. Η συμφωνία αυτή οδήγησε σε μείωση του τραπεζικού τομέα αλλά και σε απώλεια κάθε εμπιστοσύνης στην κυπριακή οικονομία στα μάτια των ντόπιων και των διεθνών επενδυτών.

### **3.3 Μέτρα Λιτότητας**

Εκτός από τη πορεία που έπρεπε να ακολουθήσει η κυπριακή κυβέρνηση για την αναδιάρθρωση του τραπεζικού της τομέα, της επιβλήθηκαν επίσης και αρκετά μέτρα λιτότητας τα οποία έπρεπε να ακολουθήσει για να προλάβει την κατάρρευση. Τα μέτρα λιτότητας, τα οποία αποτελούσαν μέρος του πακέτου διάσωσης είχαν σαρωτικές οικονομικές συνέπειες. Το Ακαθάριστο Εγχώριο Προϊόν της χώρας μειώθηκε κατά 5,9% στο τέλος του 2<sup>ου</sup> τριμήνου του 2013, ενώ η ανεργία αυξήθηκε στο 16,9%. Τα μέτρα λιτότητας που συμφωνήθηκαν με την Τρόικα απαιτούσαν ουσιαστικά τρία πράγματα: την αύξηση των φόρων, τη μείωση των συνολικών δαπανών και την αναδιοργάνωση του δημόσιου τομέα, όπως την ιδιωτικοποίηση των κρατικών οργανισμών, τη μείωση του μεγέθους του δημόσιου τομέα και το άνοιγμα κλειστών επαγγελματιών. (Iordanidou & Samaras, 2014: 73)

Τα τελευταία χρόνια το κράτος επέβαλλε μια ποικιλία νέων και πρόσθετων φόρων σε μια προσπάθεια να διασφαλίσει αρκετά χρήματα για να καλύψει τις τρέχουσες δαπάνες του κρατικού μηχανισμού. Επίσης η συμφωνία κυβέρνησης – Τρόικας για τη μείωση των δημόσιων δαπανών περιλαμβάνει τις μειώσεις των λειτουργικών δαπανών της κυβέρνησης και τις μειώσεις των κοινωνικών παροχών. Έχουν ήδη αρχίσει να μειώνονται οι δαπάνες στους ευαίσθητους τομείς της υγείας και της εκπαίδευσης, όπως επίσης έχει παρατηρηθεί και μείωση των κοινωνικών παροχών. Το μεγαλύτερο όμως πρόβλημα που πρέπει να επιλύσει η κυβέρνηση είναι η μείωση του δημόσιου μισθολογίου και η έκταση του δημόσιου τομέα. Στην Κύπρο, υπάρχει ένας υπερμεγέθης ακριβός δημόσιος τομέας, αφού την περίοδο που η φούσκα των ακινήτων ήταν στο αποκορύφωμα της, οι μεγάλες ποσότητες των υπεραξιών, φόρων και άλλων τελών μεταβίβασης από προσφορά ακινήτων γέμιζαν τα κυβερνητικά ταμεία. Για χρόνια τα έσοδα αυτά από τη φορολογία των ακινήτων έφθαναν μέχρι και το 20% επί των κερδών του κεφαλαίου. Με τα έσοδα αυτά χρηματοδοτούνται οι υψηλοί μισθοί και τα επιδόματα των δημόσιων υπαλλήλων, καταλήγοντας να έχουμε ένα μεγάλο μεγέθους και ακριβό δημόσιο τομέα. Ο δημόσιος τομέας που αφορά τη μισθοδοσία καθώς και τα διάφορα άλλα έξοδα για την απασχόληση εξακολουθούν να είναι στο 21% του ΑΕΠ, ενώ της Γερμανίας είναι στο πενιχρό 0,7% του ΑΕΠ της. Επιπρόσθετα, η οικονομική κρίση μείωσε τις επενδύσεις για τη συντήρηση και την κατασκευή νέων δημόσιων δρόμων και άλλων έργων υποδομής που θεωρούνται απαραίτητες για την πρόοδο της οικονομίας που είναι τώρα σε ύφεση. Αυτό δεν θα είναι εύκολο να αναστραφεί αφού απαιτούνται χρήματα τα οποία η Κυπριακή οικονομία δεν διαθέτει. (Petasis, 2014: 222)

Η ύφεση έπληξε σκληρά τους εργαζόμενους, αφού η συρρίκνωση της οικονομίας και η μείωση της συνολικής ζήτησης ανάγκασε πολλούς εργοδότες να κλείσουν τις επιχειρήσεις τους. Το ποσοστό ανεργίας ανέρχεται σήμερα στο 14,8%. Ο επίσημος αριθμός των εγγεγραμμένων ανέργων είναι τώρα 44550 πρόσωπα.

# Κεφάλαιο 4

## Ευρωπαϊκή Αγορά εργασίας

Η αγορά εργασίας με την ευρεία έννοια περιλαμβάνει την απασχόληση, την ανεργία, την ποιότητα εργασίας, την παραγωγικότητα, τις αποδοχές και το κόστος εργασίας. Αυτό καθιστά την αγορά εργασίας ένα από τα βασικά θέματα στην κοινωνική και πολιτική συζήτηση εντός της Ευρωπαϊκή Ένωσης (Bodgman, 2014: 62). Για το λόγο αυτό δημιουργήθηκε η Ευρωπαϊκή Στρατηγική Απασχόλησης (ΕΣΑ) που αποτελεί μια από τις βασικές πολιτικές της ΕΕ που από το 2002 έχει ενσωματωθεί στο πλαίσιο της στρατηγικής της Λισσαβόνας και βασική επιδίωξη της είναι η προώθηση της πλήρους απασχόλησης. (Pashardes & Polykarpou, 2010: 3)

### 4.1 ΑΝΕΡΓΙΑ

Το σύνολο του πληθυσμού κάθε οικονομίας διακρίνεται σε δύο κατηγορίες: στον οικονομικά ενεργό πληθυσμό και στον μη οικονομικά ενεργό πληθυσμό. Ο οικονομικά ενεργός πληθυσμός ή το εργατικό δυναμικό της χώρας περιλαμβάνει τα άτομα τα οποία θέλουν και μπορούν να εργαστούν. Ο μη οικονομικά ενεργός πληθυσμός περιλαμβάνει τα άτομα που είτε δεν θέλουν είτε δεν μπορούν να εργαστούν. Με άλλα λόγια περιλαμβάνει όσους δεν απασχολούνται και δεν αναζητούν εργασία, όπως τα παιδιά κάτω των 15 ετών, οι σωματικά και πνευματικά ανάκανοι για εργασία, οι συνταξιούχοι, οι μαθητές και σπουδαστές, εθνοφρουροί, οι νοικοκυρές και οι οκνηροί. Το εργατικό δυναμικό χωρίζεται σε δυο κατηγορίες, σε εκείνους οι οποίοι εργάζονται και ονομάζονται απασχολούμενοι και σε εκείνους που δεν εργάζονται και ονομάζονται άνεργοι. Τα

άθροισμα των απασχολούμενων και των ανέργων αποτελεί το εργατικό δυναμικό μιας χώρας. (Mankiw, 2002: 219)

Το σύγχρονο φαινόμενο της ανεργίας αναλύεται ως ανισορροπία στην αγορά εργασίας σε εθνικό επίπεδο και ως αντιπαράθεση μεταξύ παγκόσμιας ζήτησης και συνολικής προσφοράς της εργασίας. Ορισμένοι ειδικοί υποστηρίζουν ότι αυτό οφείλεται στην ανελαστική προσφορά εργασίας, αφού σε αυτήν βασίζονται οι ιδιαιτερότητες της αγοράς εργασίας. Η αγορά εργασίας δεν λειτουργεί ως ελεύθερη αγορά άλλα μέσω νομοθετικών περιορισμών, οι οποίοι επιβάλλονται από το σύνταγμα και τους νόμους κάθε χώρας ξεχωριστά. Η ανεργία ορίζεται ως η αδυναμία εξευρέσεως εργασίας αμειβόμενης και ανάλογης με τα προσόντα και τις ικανότητες του ατόμου. Υποδηλώνει την έλλειψη ή την περιορισμένη προσφορά εργασίας με άμεση συνέπεια να μην βρίσκουν δουλειά ανάλογη των προσόντων τους άτομα ικανά να προσφέρουν. (Pashardes & Polykarpou, 2010: 4)

#### **4.1.1 ΑΝΕΡΓΙΑ ΣΤΙΣ ΕΥΡΩΠΑΙΚΕΣ ΑΓΟΡΕΣ ΕΡΓΑΣΙΑΣ**

Η οικονομική και χρηματοπιστωτική κρίση που ξεκίνησε το 2008, και εξαπλώθηκε σε όλο τον κόσμο έχει σοβαρές συνέπειες στις αγορές εργασίας τόσο στην Ευρώπη όσο και στην Κύπρο. Μέχρι την κρίση του 2008, η ευρωπαϊκή αγορά εργασίας βρισκόταν σε πολύ καλά επίπεδα. Το 2007 ο αριθμός των απασχολούμενων αυξήθηκε κατά 3,5 εκατομμύρια από το 2006. Επίσης, η μείωση του ποσοστού ανεργίας δεν οδήγησε σε επιτάχυνση του πληθωρισμού, επειδή το επίπεδο της ανεργίας και η πίεση των μισθών είχαν μειωθεί. Το 2008, το ποσοστό ανεργίας ήταν κάτω του 10% για όλα τα κράτη μέλη, με εξαίρεση την Ισπανία (11,3%). Από το 2008, η οικονομική και χρηματοπιστωτική κρίση με την κατάρρευση του χρηματοπιστωτικού τομέα των ΗΠΑ οδήγησε σε μια επιβράδυνση της οικονομικής δραστηριότητας με σοβαρές επιπτώσεις στην αγορά εργασίας στην Ευρώπη. (Bogdman, 2014: 65)

Η ευρωπαϊκή αγορά εργασίας άρχισε να αποδυναμώνεται σημαντικά κατά το δεύτερο εξάμηνο του 2008 και συνέχιζε να επιδεινώνεται κατά το 2009. Το 2009, η κατάσταση στην αγορά εργασίας είχε αλλάξει σημαντικά αφού 7 κράτη μέλη (Ισπανία, Λετονία, Λιθουανία, Εσθονία, Σλοβακία, Ιρλανδία και Ουγγαρία) είχαν ποσοστά ανεργίας πάνω από το 10%. Από την έναρξη της χρηματοπιστωτικής κρίσης του 2008 μέχρι σήμερα 21

789 εκατομμύρια άνθρωποι έχουν μείνει άνεργοι, με το ποσοστό ανεργίας στην ΕΕ των 28 να φθάνει το 8,9%. (Ευρωπαϊκή Επιτροπή, 2013)

Η συνεχής και αυξητική τάση της ανεργίας είναι το μεγαλύτερο πρόβλημα που έχει προκύψει από την κρίση του 2008 και έχει επηρεάσει ποικιλοτρόπως το εσωτερικό κάθε ευρωπαϊκής χώρας λόγω κυρίως του διαφορετικού βαθμού ευελιξίας στις αγορές εργασίας (Διάγραμμα 2). Σε ορισμένες χώρες όπου υπάρχουν δυνατοί κοινωνικοί θεσμοί και ο ρόλος των συνδικάτων είναι ισχυρός, η ανεργία δεν αυξήθηκε δραματικά και το κοινωνικό κόστος της κρίσης είναι μικρότερο. Αυτό ισχύει για χώρες όπως η Πολωνία, η Μάλτα, η Αυστρία, η Γερμανία και το Λουξεμβούργο. (Pasquale, 2013: 180). Συμφωνά με τα τελευταία στοιχεία που δημοσίευσε η Ευρωπαϊκή Στατιστική Υπηρεσία, 9 από τις 10 περιφέρειες με τα χαμηλότερα ποσοστά ανεργίας βρίσκονται στη Γερμανία. Η μόνη εξαίρεση ήταν η περιοχή της πρωτεύουσας της Τσεχίας, Πράγα, όπου το ποσοστό ανεργίας ήταν 2,5% το 2014. Σχετικά χαμηλά ποσοστά ανεργίας καταγράφηκαν επίσης στην Αυστρία όπου το ποσοστό ανεργίας ήταν λιγότερο από 4%. Μερικές από τις μεγαλύτερες μειώσεις στα ποσοστά ανεργίας κατά την περίοδο 2009-2014, καταγράφηκαν στα κράτη μέλη της Βαλτικής, τη Γερμανία, την Ουγγαρία, τη Ρουμανία, τη Ισλανδία όπως επίσης και στη Λετονία που το ποσοστό ανεργίας μειώθηκε κατά 6,7 ποσοστιαίες μονάδες και αποτελεί τη μεγαλύτερη μείωση σε όλη την ΕΕ. (Eurostat).

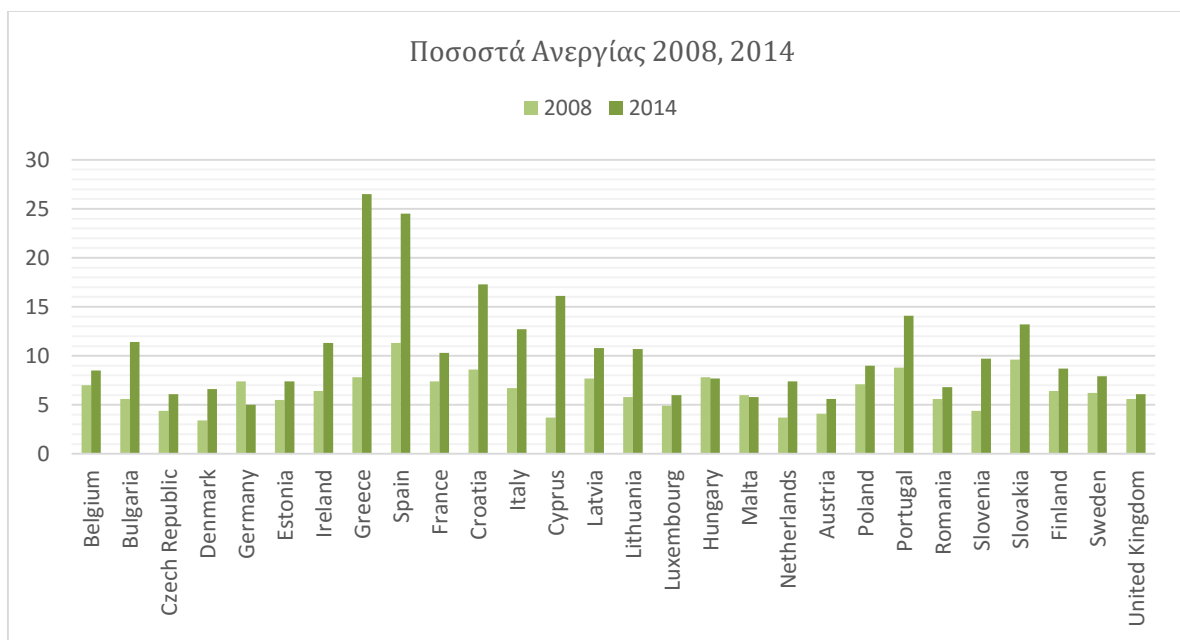
Αντίθετα στις χώρες που υπάρχει μεγάλη ευελιξία στην εργασία, η ανεργία αυξήθηκε σημαντικά. Εκτεταμένη ανεργία παρατηρήθηκε σε χώρες όπως η Ελλάδα, η Εσθονία, η Ιρλανδία, η Λετονία, η Λιθουανία, η Ισπανία και το Ηνωμένο Βασίλειο, λόγω των εύκαμπτων αγορών εργασίας τους τα τελευταία 20 χρόνια σε συνδυασμό με ευέλικτες μορφές εργασίας και αναποτελεσματικές κοινωνικές πολιτικές. (Pasquale, 2013: 180)

## **4.2 ΜΑΚΡΟΧΡΟΝΙΑ ΑΝΕΡΓΙΑ**

Με την έναρξη της κρίσης μέχρι και σήμερα ο ρυθμός εύρεσης εργασίας στην Ευρωπαϊκή Ένωση έχει μια πτωτική τάση. Το ποσοστό των απωλειών θέσεων εργασίας στην Ευρωπαϊκή Ένωση παραμένει σε υψηλά επίπεδα γεγονός που δείχνει ότι είναι πολύ δύσκολο για ένα άνεργο να βρει μια θέση εργασίας, με άμεση συνέπεια την αύξηση της

μακροχρόνιας ανεργίας<sup>8</sup>. Η μακροχρόνια ανεργία έχει μια αυξητική τάση από το 2008 μέχρι και το τελευταίο τρίμηνο του 2014. Όπως φαίνεται και από τον πίνακα, το ποσοστό της μακροχρόνιας ανεργίας χτύπησε κόκκινο στην Ελλάδα, φθάνοντας στο 19,5 %. Επίσης τεράστια αύξηση στα ποσοστά της μακροχρόνιας ανεργίας από την έναρξη της κρίσης μέχρι και σήμερα έχουν να αντιμετωπίσουν και άλλες ευρωπαϊκές χώρες όπως η Ισπανία με 12,9%, η Κροατία με 10%, η Πορτογαλία με 8,4%, η Ιταλία με 7,8% και η Κύπρος με ένα ποσοστό του 7,7%. Το χαμηλότερο ποσοστό μακροχρόνιας ανεργίας το έχει η Ισλανδία<sup>9</sup>.

### Διάγραμμα 2:



(Πηγή: Eurostat)

Η μακροχρόνια ανεργία θεωρείται ένα από τα σοβαρότερα κοινωνικοοικονομικά προβλήματα που ανέδειξε η κρίση του 2008. Οι επιπτώσεις της στους μακροχρόνιους άνεργους αλλά και στη κοινωνία ως σύνολο, καταστροφικές. Για τους ανθρώπους αυτούς τίθεται θέμα επιβίωσης και διασφάλισης των βασικών μέσων ιατροφαρμακευτικής περίθαλψης αφού μειώνονται στο ελάχιστο οι πιθανότητες απασχόλησής τους, λόγω της απαξίωσης των γνώσεων και των δεξιοτήτων τους εξαιτίας της απομείωσης του ανθρώπινου κεφαλαίου όπως αποκαλείται. Οι επιχειρήσεις,

<sup>8</sup> Η μακροχρόνια ανεργία αναφέρεται στον αριθμό των ανθρώπων που είναι άνεργοι για τουλάχιστον ένα χρόνο και αναζητούν ενεργά εργασία..

<sup>9</sup> ec.europa.eu/eurostat



προτιμούν να προσλαμβάνουν άτομα που έχουν μικρό χρονικό διάστημα εκτός εργασίας. Επιπρόσθετα οι μακροχρόνια άνεργοι ασκούν μικρή επίδραση, στην πτωτική τάση του μισθού ή στις συλλογικές διαπραγματεύσεις, καθώς αποθαρρύνονται από την αναζήτηση εργασίας και τίθενται σταδιακά εκτός αγοράς εργασίας (προσφορά εργασίας), ως εκ τούτου δεν επηρεάζουν ούτε καθορίζουν αποφασιστικά το επίπεδο της αμοιβής. Τέλος, ακόμη και στην περίπτωση της ανάκαμψης της οικονομίας και της δημιουργίας θέσεων εργασίας, είναι πιθανό οι μακροχρόνια άνεργοι, να μην μπορούν να ανταποκριθούν στην αυξημένη ζήτηση εργασίας, λόγω της απαξίωσης των προσόντων και των δεξιοτήτων τους, καθώς θα έχουν τεθεί εκτός αγοράς εργασίας. (Burghelea, Gheorghiu & Aceleany, 2014: 36)

**Πίνακας 1: Ποσοστά Μακροχρόνιας Ανεργίας**

Ποσοστά Μακροχρόνιας Ανεργίας από το 2007 μέχρι το 2014								
	2007	2008	2009	2010	2011	2012	2013	2014
EU (28 countries)	3.1	2.6	3	3.8	4.1	4.7	5.1	5.1
Belgium	3.8	3.3	3.5	4.1	3.5	3.4	3.9	4.3
Bulgaria	4.1	2.9	3	4.7	6.3	6.8	7.4	6.9
Czech Republic	2.8	2.2	2	3	2.7	3	3	2.7
Denmark	0.6	0.5	0.6	1.5	1.8	2.1	1.8	1.7
Germany	4.8	3.9	3.5	3.3	2.8	2.4	2.3	2.2
Estonia	2.3	1.7	3.7	7.6	7.1	5.5	3.8	3.3
Ireland	1.4	1.7	3.5	6.8	8.7	9.1	7.9	6.7
Greece	4.2	3.7	3.9	5.7	8.8	14.5	18.5	19.5
Spain	1.7	2	4.3	7.3	8.9	11	13	12.9
France	3.2	2.8	3.2	3.7	3.8	3.9	4.2	4.4
Croatia	6	5.3	5.1	6.6	8.4	10.2	11	10.1
Italy	2.9	3.1	3.5	4.1	4.3	5.7	6.9	7.8
Cyprus	0.7	0.5	0.6	1.3	1.6	3.6	6.1	7.7
Latvia	1.6	1.9	4.5	8.8	8.8	7.8	5.8	4.7
Lithuania	1.4	1.3	3.3	7.4	8	6.6	5.1	4.8
Luxembourg	1.2	1.6	1.2	1.3	1.4	1.6	1.8	1.7
Hungary	3.4	3.6	4.2	5.5	5.2	5	4.9	3.7
Malta	2.7	2.5	2.9	3.1	3.1	3.1	2.9	2.7
Netherlands	1.6	1.3	1.1	1.4	1.7	2	2.6	3
Austria	1.3	1	1.2	1.2	1.2	1.2	1.3	1.5
Poland	4.9	2.4	2.5	3	3.6	4.1	4.4	3.8
Portugal	4.3	4.1	4.7	6.3	6.2	7.7	9.3	8.4
Romania	3.2	2.3	2.1	2.4	2.9	3	3.2	2.8
Slovenia	2.2	1.9	1.8	3.2	3.6	4.3	5.2	5.3
Slovakia	8.3	6.7	6.5	9.3	9.3	9.4	10	9.3
Finland	1.6	1.2	1.4	2	1.7	1.6	1.7	1.9
Sweden	0.9	0.8	1.1	1.6	1.5	1.5	1.5	1.5
United Kingdom	1.3	1.4	1.9	2.5	2.7	2.7	2.7	2.2
Iceland	0.2	0.1	0.4	1.3	1.7	1.5	1	0.6
Norway	0.5	0.3	0.5	0.7	0.8	0.6	0.7	0.8

(Πηγή: Eurostat)

Η μακροχρόνια ανεργία επηρεάζει αρνητικά και την κοινωνία ως σύνολο αφού δημιουργεί αλυσιδωτά προβλήματα στη δομή της κοινωνίας. Το πιο έντονο φαινόμενο, είναι εκείνο της μετανάστευσης των ανέργων, οι οποίοι στρέφονται προς άλλες χώρες για ευκαιρίες εργασίας. Η ανεργία επηρεάζει άμεσα και τον τρόπο με τον οποίο οι άνθρωποι αλληλοεπιδρούν μεταξύ τους στην κοινωνία. Σύμφωνα με έρευνες, η μακροχρόνια ανεργία οδηγεί σε εγκληματικές πράξεις (ως έσχατη λύση), αφού δε βρίσκεται διέξοδος και λύση, ενώ ταυτόχρονα οι άνθρωποι χάνουν τον κοινωνικό τους ρόλο. (Mankiw, 2002: 219)

### **4.3 ΑΝΕΡΓΙΑ ΣΤΟΥΣ ΝΕΟΥΣ**

Τα υψηλά ποσοστά ανεργίας αποτελούν κίνδυνο για την κοινωνική συνοχή και μια τραγωδία που αντιμετωπίζουν οι χώρες της Ευρωπαϊκής Ένωσης. Σύμφωνα με τα τελευταία στοιχεία της Ευρωπαϊκής Στατιστικής Υπηρεσίας στη Ευρωπαϊκή Ένωση υπάρχουν 5,145.100 άνεργοι νέοι ηλικίας 15 μέχρι 24 ετών. Συγκεκριμένα, τα υψηλότερα ποσοστά ανεργίας καταγράφονται στην Ισπανία στο 53,2%, στην Ελλάδα στο 52,4%, στη Κροατία στο 45,5% και στην Ιταλία στο 42,7%. Οι νέοι εργαζόμενοι αντιμετωπίζουν δυσοίωνες προοπτικές εργασίας και σε πολλές χώρες γίνεται αναφορά για μια «χαμένη γενιά».

Οι νέοι κατέχουν μια δυσμενή θέση στην αγορά εργασίας και ένας από τους κυριότερους λόγους είναι ότι σε σχέση με τους ενήλικες βρίσκονται σε χαμηλότερο επίπεδο ανθρώπινου κεφαλαίου και παραγωγικότητας με αποτέλεσμα οι εργοδότες να προτιμούν τους ενήλικες από τους νέους. Ένας άλλος λόγος που υπάρχει αυξητική τάση της νεανικής ανεργίας αποτελεί το γεγονός ότι έχει βρεθεί μια αναντιστοιχία μεταξύ γνώσεων που έχουν αποκτηθεί μέσω της επίσημης εκπαίδευσης και των δεξιοτήτων που απαιτούνται από την αγορά εργασίας. Λόγω της οικονομικής κρίσης η οποία οδήγησε σε μείωση του ΑΕΠ, η συνολική ζήτηση εργασίας μειώθηκε με αποτέλεσμα οι νέοι που ήδη εργάζονταν να χάσουν πρώτοι την εργασία τους κυρίως λόγω των προσωρινών συμβάσεων, οι οποίες αποτελούν μια βασική παράμετρο της υψηλής ευαισθησίας του επιχειρηματικού κύκλου των νέων στην αγορά εργασίας. (Choudhry, Marelli & Signorelli, 2012: 79-80).

Η αυξητική τάση της ανεργίας που πλήττει σήμερα τους νέους είναι στενά συνδεδεμένη με το ποσοστό των κενών θέσεων εργασίας. Το ποσοστό κενών θέσεων εργασίας, εν μέρει, αντανακλά την αδυναμία κάλυψης της ζήτησης εργασίας, καθώς και την αναντιστοιχία μεταξύ των δεξιοτήτων και της διαθεσιμότητας των ατόμων που είναι άνεργοι και ζητούνται από τους εργοδότες. Το ποσοστό κενών θέσεων εργασίας στην ΕΕ-28 ήταν 1,7% κατά το τέταρτο τρίμηνο του 2015, έναντι 1,6% το προηγούμενο τρίμηνο και το τέταρτο τρίμηνο του 2014.

Συμφωνά με τα τελευταία στοιχεία της Ευρωπαϊκής Στατιστικής Υπηρεσίας η Γερμανία, το Ηνωμένο Βασίλειο, η Τσεχία και το Βέλγιο είχαν τα υψηλότερα ποσοστά κενών θέσεων εργασίας, 2,6% ,2,6%, 2,4% και 2,2% αντίστοιχα. Ενώ η Ιταλία, η Πολωνία, η Ισπανία και η Πορτογαλία είχαν το χαμηλότερο μεταξύ 0,5% και με 0,6%.

Υπάρχει μια αρνητική σχέση μεταξύ των κενών θέσεων εργασίας και της ανεργίας. Κατά την περίοδο της οικονομικής ύφεσης, υπάρχουν λίγες θέσεις εργασίας και υψηλή ανεργία, ενώ κατά τη περίοδο της οικονομικής άνθησης υπάρχουν περισσότερες θέσεις εργασίας και το ποσοστό ανεργίας είναι χαμηλό. Το 2008-2009 η παγκόσμια ύφεση και η επακόλουθη κρίση χρέους είχε σημαντικό αντίκτυπο στις αγορές εργασίας της ΕΕ, που εκδηλώθηκε με την ανεργία στα ύψη και τις κενές θέσεις εργασίας σε κατακόρυφη πτώση κατά το ίδιο χρονικό διάστημα. Το αξιοσημείωτο είναι ότι οι περισσότερες από τις κενές θέσεις εργασίας έχουν δημιουργηθεί σε χώρες με συγκριτικά χαμηλή ανεργία.

## 4.4. Απασχόληση

Απασχολούμενοι είναι τα άτομα ηλικίας 15 ετών και άνω τα οποία την εβδομάδα αναφοράς είτε εργάστηκαν έστω και μία ώρα με σκοπό την αμοιβή ή το κέρδος, είτε εργάστηκαν στην οικογενειακή επιχείρηση, είτε δεν εργάστηκαν αλλά είχαν μια εργασία ως μισθωτοί ή επιχείρηση από την οποία απουσίαζαν προσωρινά. Είναι δηλαδή το μέρος του εργατικού δυναμικού που έχει εργασία. (Mankiw, 2002: 221).

Το ποσοστό απασχόλησης που καταγράφηκε το 2014 στην Ευρώπη των 28 για τα άτομα ηλικίας 15 έως 64 ετών ανέρχεται στο 64,9%. Με την έναρξη της χρηματοπιστωτικής κρίσης του 2008 μέχρι και το 2010, το ποσοστό απασχόλησης μειώθηκε κατά 1,6

εκατοστιαίες μονάδες και διατήρησε μια σταθερή πορεία μέχρι και το 2013. Το 2014, το ποσοστό απασχόλησης άρχισε να έχει ανοδική πορεία καταγράφοντας μίαν αύξηση κατά 0,8 εκατοστιαίες μονάδες σε σύγκριση με το 2013.

Το μεγαλύτερο ποσοστό απασχόλησης καταγράφηκε στη Σουηδία φθάνοντας στο 74,9%, και ακολούθησαν η Αυστρία, το Ηνωμένο Βασίλειο, η Δανία, οι Κάτω Χώρες και η Γερμανία με ποσοστά μεταξύ του 71% - 74%. Το χαμηλότερο ποσοστό απασχόλησης καταγράφηκε στην Ελλάδα με 49,4%. Έντεκα κράτη μέλη κατάφεραν να αυξήσουν σημαντικά τα ποσοστά απασχόλησης τους με αποκορύφωμα τη Μάλτα που κατάφερε να αυξήσει το ποσοστό απασχόλησης της κατά 6,8 εκατοστιαίες μονάδες και την Ουγγαρία με αύξηση κατά 5,4 εκατοστιαίες μονάδες. Αντιθέτως το ελληνικό ποσοστό απασχόλησης μειώθηκε από 61,4 % το 2008 σε λίγο κάτω από 50% το 2013. Μειώσεις επίσης παρατηρήθηκαν και στα ποσοστά απασχόλησης της Κύπρου, της Ισπανίας, της Ιρλανδίας, της Κροατίας, της Πορτογαλίας και της Δανίας.

Τα ποσοστά απασχόλησης των γυναικών και των εργαζομένων μεγαλύτερης ηλικίας (μεταξύ 55 και 64 ετών) αυξήθηκαν παρά την χρηματοπιστωτική κρίση. Το ποσοστό απασχόλησης των γυναικών έφθασε στο 59,6% το 2014 και το ποσοστό των εργαζομένων μεγαλύτερης ηλικίας στο 51,8%. Επίσης παρατηρείται μια σημαντική μείωση της απασχόλησης για τα άτομα που έχουν ολοκληρώσει πρωτοβάθμια ή κατώτερη δευτεροβάθμια εκπαίδευση, η οποία ανέρχεται στις 3,9 εκατοστιαίες μονάδες. Αντίθετα, για τα άτομα που έχουν ολοκληρώσει την τριτοβάθμια εκπαίδευση παρατηρείται μικρότερη πτώση (1,4 %).

## **4.5 ΜΟΡΦΕΣ ΑΠΑΣΧΟΛΗΣΗΣ**

Η κρίση του 2008 επέφερε σημαντικές αλλαγές στην αγορά εργασίας φέρνοντας στο προσκήνιο νέες ευέλικτες μορφές απασχόλησης που χρησιμοποιούνται για την αντιμετώπιση της αυξημένης ανεργίας. Με την έννοια των ευέλικτων μορφών απασχόλησης εννοούμε κυρίως εκείνες τις μορφές απασχόλησης που ενώ βασίζονται στο μοντέλο της μισθωτής εξαρτημένης εργασίας, μια τουλάχιστον παράμετρος τους (ωράριο

εργασίας, διάρκεια σύμβασης εργασίας, τόπος παροχής υπηρεσιών, εργοδότης κλπ.) παρεκκλίνουν από το τυπικό μοντέλο της τυπικής εξαρτημένης εργασίας.

Η ευελιξία αφορά τόσο την οργάνωση όσο και τις εργασιακές σχέσεις. Όσον αφορά την οργάνωση της εργασίας, δυο είναι οι κύριες μορφές ευελιξίας που χρησιμοποιούν οι επιχειρήσεις για να αυξήσουν την ανταγωνιστικότητα τους και να μειώσουν το εργατικό κόστος: την αριθμητική ευελιξία και την λειτουργική ευελιξία. Με την αριθμητική ευελιξία οι επιχειρήσεις έχουν τη δυνατότητα να προσαρμόζουν την ποσότητα εργασίας τους σύμφωνα με την αυξομείωση της παραγωγής τους μέσω συμβάσεων μερικής απασχόλησης και απασχόλησης ορισμένου χρόνου. Αντίθετα, η λειτουργική ευελιξία στηρίζεται στην καλύτερη αξιοποίηση του ανθρώπινου κεφαλαίου της επιχείρησης και αφορά αποκλειστικά την οργάνωση της εργασίας μέσω της οποίας αναβαθμίζονται οι δεξιότητες και οι πρωτοβουλίες των εργαζομένων και αναδιοργανώνεται ο χρόνος εργασίας. (Κοινοπραξία Μελέτης Ευέλικτης Απασχόλησης, 2006: 24)

Όσον αφορά τις εργασιακές σχέσεις συναντάμε τέσσερις μορφές ευελιξίας. Η πρώτη μορφή αφορά την ευελιξία του χρόνου και περιλαμβάνει τη προσωρινή ή εποχιακή απασχόληση, αφού η διάρκεια και η κατανομή του εργάσιμου χρόνου ξεφεύγουν από το συμβατικό μοντέλο της 8ωρης συνεχούς εργασίας. Ακολουθεί η ευελιξία στο εργασιακό καθεστώς που περιλαμβάνει τις συμβάσεις αορίστου χρόνου και τις συμβάσεις ανάθεσης έργου. Η τρίτη μορφή ευελιξίας είναι η ευελιξία στα συστήματα αμοιβών, η οποία συνδέει την αμοιβή με την ατομική ή συνολική παραγωγικότητα. Τέλος, η ευελιξία στα εργασιακά και ασφαλιστικά δικαιώματα των εργαζομένων, η οποία περιλαμβάνει το ύψος των αμοιβών, τη χορήγηση επιδομάτων και το επίπεδο ασφαλιστικής κάλυψης. (Κοινοπραξία Μελέτης Ευέλικτης Απασχόλησης, 2006: 24-27).

#### **4.5.1 Ευέλικτες Μορφές Απασχόλησης στην Ευρωπαϊκή Ένωση**

Οι πιο διαδεδομένες μορφές ευέλικτης απασχόλησης στις χώρες της ΕΕ -28 είναι η μερική απασχόληση (με ποσοστό εργαζομένων σε καθεστώς μερικής απασχόλησης 19,6% το 2014) και η προσωρινή απασχόληση μέσω συμβάσεων ορισμένου χρόνου (με ποσοστό εργαζομένων σε καθεστώς απασχόλησης ορισμένου χρόνου 14% το 2014).

Μερική απασχόληση ορίζεται η απασχόληση ενός ατόμου με ωράριο μειωμένο σε σχέση με το ωράριο που ισχύει για τους πλήρως απασχολούμενους του ίδιου επαγγέλματος. Η

προσωρινή απασχόληση περιλαμβάνει συμβάσεις εργασίας ορισμένου χρόνου οι οποίες προβλέπουν λήξη της σχέσης εργασίας μετά από ένα συγκεκριμένο χρονικό διάστημα. Δημιουργούν μια αβεβαιότητα στους εργαζομένους που απασχολούνται με αυτό το καθεστώς ενώ αντίθετα για τις επιχειρήσεις αποτελεί ένα μέσο για αύξηση της ανταγωνιστικότητας τους και της ανταπόκρισης τους στις ανάγκες της αγοράς. (Κοινοπραξία Μελέτης Ευέλικτης Απασχόλησης, 2006: 29)

Μια σταθερή θέση της Ευρωπαϊκής Ένωσης αλλά και άλλων διεθνών οργανισμών όπως το Διεθνές Νομισματικό Ταμείο, της Παγκόσμιας Τράπεζας και του Οργανισμού Οικονομικής Συνεργασίας και Ανάπτυξης είναι η ενθάρρυνση της ευελιξίας στην εργασία ως μέτρο αντιμετώπισης της ανεργίας. Έτσι οι κυβερνήσεις των περισσότερων ευρωπαϊκών χωρών υποχρεώθηκαν να μειώσουν τα επίπεδα προστασίας της απασχόλησης και να θεσμοθετήσουν νέες, ευέλικτες μορφές απασχόλησης. Με αποτέλεσμα να παρατηρείται μια ανοδική πορεία των ποσοστών ευέλικτης απασχόλησης. (Prates & Cintra, 2010: 58)

Συγκεκριμένα, το ποσοστό των εργαζομένων της ΕΕ-28 με καθεστώς μερικής απασχόλησης στην ηλικιακή ομάδα των 15 – 64 ετών έφθασε το 2014 στο 19,6%. Το μεγαλύτερο ποσοστό, 49,6%, κατέγραψαν οι Κάτω Χώρες και ακολούθησαν η Αυστρία, η Γερμανία, το Ηνωμένο Βασίλειο, η Δανία, η Σουηδία, το Βέλγιο και η Ιρλανδία όπου το ποσοστό μερικής απασχόλησης είναι μεγαλύτερο από το ένα τέταρτο των απασχολούμενων. Το ποσοστό μερικής απασχόλησης είναι μεγαλύτερο στις γυναίκες αφού το ένα τρίτο των γυναικών ηλικίας 15 – 64 ετών που απασχολούνται στη ΕΕ – 28 εργάζονται σε καθεστώς μερικής απασχόλησης σε σύγκριση με τους άντρες που αντιπροσωπεύουν το 8,8%. Το υψηλότερο ποσοστό γυναικών σε καθεστώς μερικής απασχόλησης κατέχουν οι Κάτω Χώρες με 76,7% που αναλογεί στα τρία τέταρτα του συνόλου των γυναικών που απασχολούνται στις Κάτω Χώρες.

# Κεφάλαιο 5

## Κυπριακή Αγορά Εργασίας

Πριν την εμφάνιση της οικονομικής κρίσης η κυπριακή αγορά εργασίας κατέγραφε υψηλά ποσοστά απασχόλησης και χαμηλή ανεργία κάτι που δεν υφίσταται σήμερα.

### 5.1 Απασχόληση και Ανεργία

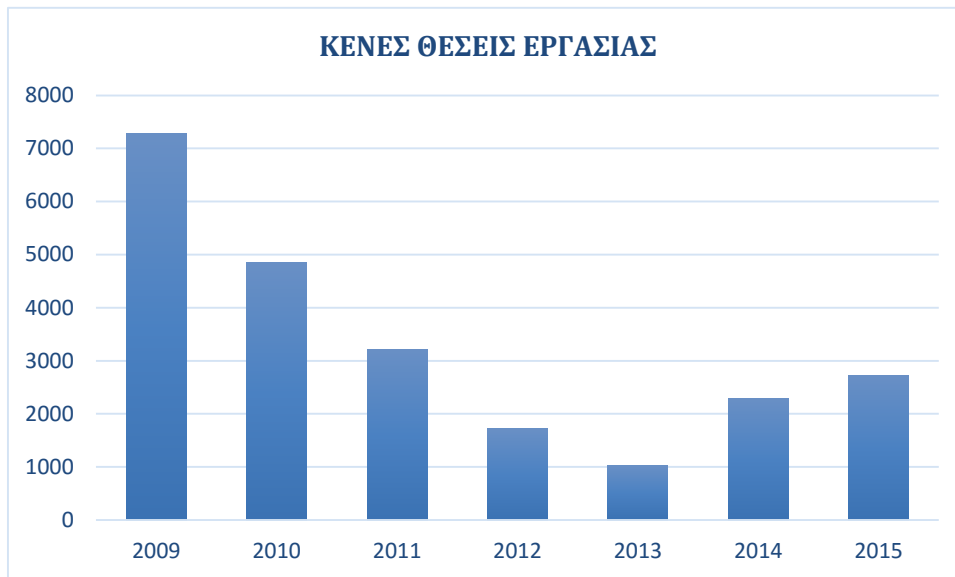
Πριν την εμφάνιση της οικονομικής κρίσης του 2008 η κυπριακή αγορά εργασίας χαρακτηριζόταν από ομαλές και ειρηνικές σχέσεις μεταξύ εργοδοτών και εργαζομένων με το κράτος να έχει ένα διαμεσολαβητικό και συντονιστικό ρόλο. Τα γεγονότα του 1974 συνέβαλαν στην δημιουργία ενός κλίματος αλληλεγγύης και ενότητας για να μπορέσει να ξεπεραστεί η άνευ προηγουμένου σκληρή οικονομική κατάσταση, η οποία προέκυψε από τα τραγικά γεγονότα της χρονιάς. Στο πλαίσιο μιας τέτοιας προσπάθειας, τέθηκαν τα θεμέλια για τη μελλοντική συνεργασία μεταξύ των κοινωνικών εταίρων (εργαζομένων, εργοδοτών, κράτους). Οι ειρηνικές εργασιακές σχέσεις βοήθησαν στην επίτευξη αξιοσημείωτων στόχων που οδήγησαν σε μια απρόσκοπτη οικονομική ανάπτυξη που κράτησε την ανεργία σε χαμηλά επίπεδα. (Pegasiou, 2013: 336)

Κατά την περίοδο 2004 – 2008, η απασχόληση στην Κύπρο κατέγραφε ένα ποσοστό της τάξης του 70,9%, ξεπερνώντας ακόμη και το στόχο του 70% που έθεσε η ΕΕ για το 2010, στο πλαίσιο της Στρατηγικής της Λισαβώνας. Πρέπει να σημειωθεί επίσης ότι το ποσοστό ανεργίας στην Κύπρο έφθανε μόλις το 3,7% και αντιστοιχούσε σε 14 523 άτομα. Αξιοσημείωτο είναι το γεγονός ότι με αυτό το ποσοστό ανεργίας η Κύπρος είχε τοποθετηθεί στην τρίτη θέση μεταξύ των χωρών της ΕΕ με το χαμηλότερο ποσοστό ανεργίας. Το ποσοστό απασχόλησης των γυναικών έφθασε στο 62,9% το 2008, αφού στις περισσότερες από τις μισές θέσεις εργασίας τοποθετήθηκαν γυναίκες. Επίσης

παρατηρήθηκαν αυξήσεις στα ποσοστά απασχόλησης τόσο των ατόμων ηλικίας 55 – 64 ετών όσο και των ποσοστών απασχόλησης των νέων μεταξύ 15 – 24 ετών. Συγκεκριμένα, η απασχόληση των νέων αυξήθηκε κατά 2044 θέσεις εργασίας (6%) και αποτελούσε κατά το 2008, το 9,3% της συνολικής απασχόλησης και το 9,5% του απασχολούμενου πληθυσμού 15 – 64 ετών. Όσον αφορά τα ποσοστά ανεργίας τόσο των γυναικών όσο και των νέων ηλικίας 15 – 24 ετών το 2008 ήταν 4,2% (το τέταρτο χαμηλότερο στην ΕΕ) και 9% αντίστοιχα. Υψηλά ποσοστά ανεργίας καταγράφηκαν για τους ανειδίκευτους εργάτες και τους υπαλλήλους υπηρεσιών (Τμήμα Εργασίας, 2008).

Όλα όμως τα πιο πάνω δεδομένα ανατράπηκαν από την εμφάνιση της χρηματοπιστωτικής κρίσης στην κυπριακή οικονομία. Οι εξελίξεις ραγδαίες: το ποσοστό ανεργίας εκτοξεύτηκε στις 14,8 εκατοστιαίες μονάδες το Νοέμβριο του 2015, καταγράφοντας μίαν αύξηση κατά 10,9% εκατοστιαίες μονάδες σε σύγκριση με το 2008. Τα υψηλότερα ποσοστά ανεργίας καταγράφονται στους νέους ηλικίας 15 – 24 ετών όπου φθάνουν τις 31,7 εκατοστιαίες μονάδες καταγράφοντας μια τραγική αύξηση κατά 22,7 εκατοστιαίες μονάδες σε σύγκριση με το 2008. Όπως έχουμε ήδη προαναφέρει η αυξητική τάση της ανεργίας στους νέους οφείλεται και στον αριθμό των κενών θέσεων εργασίας που δημιουργούνται σε κάθε οικονομία. Στην Κύπρο ο αριθμός των κενών θέσεων εργασίας έχει μειωθεί κατακόρυφα από το 2009 μέχρι και το τέλος του 2015 κατά μέσο όρο 4553 θέσεις (**Διάγραμμα 3**), με αποτέλεσμα να έχει δημιουργηθεί ένα σημαντικό πρόβλημα αξιοποίησης του εργατικού δυναμικού και ένας απροσδιόριστος αριθμός νέων ανδρών και γυναικών να έχουν ήδη εγκαταλείψει το νησί και να εργάζονται στο εξωτερικό. Τα τελευταία χρόνια (2011 – 2015), ο μεγαλύτερος αριθμός κενών θέσεων που δημιουργείται αφορά τις υπηρεσίες παροχής καταλυμάτων και υπηρεσιών εστίασης λόγω της αύξησης του τουριστικού ρεύματος, ενώ κατά την περίοδο 2009 – 2010, οι περισσότερες θέσεις εργασίας αφορούσαν το λιανικό και χονδρικό εμπόριο.



**Διάγραμμα 3:**

(Πηγή: Στατιστική Υπηρεσία)

## 5.2 Μακροχρόνια Ανεργία

Ένα από τα μεγαλύτερα προβλήματα που αντιμετωπίζει η Κύπρος σήμερα είναι η αυξητική τάση του ποσοστού των μακροχρόνιων ανέργων αφού σύμφωνα με τα τελευταία διαθέσιμα στοιχεία της Στατιστικής Υπηρεσίας Κύπρου αντιστοιχεί στο 42% των εγγεγραμμένων ανέργων. Ανησυχητικό είναι το γεγονός ότι το 83% των μακροχρόνιων ανέργων είναι ελληνοκύπριοι και το ποσοστό αυτό αντιστοιχεί σε 15 335 άτομα από τα 18 387 άτομα. Το ποσοστό αυτό αποτελεί μεγάλη απειλή για την κοινωνική συνοχή αφού οδηγεί σε κοινωνικό αποκλεισμό και σε μείωση του βιοτικού επιπέδου και της ποιότητας ζωής της συγκεκριμένης ομάδας του εργατικού δυναμικού.

## 5.3 Μερική Απασχόληση

Με την ξέσπασμα της χρηματοπιστωτικής κρίσης του 2008 στην κυπριακή οικονομία δημιουργήθηκε μια αίσθηση αβεβαιότητας μεταξύ εργοδοτών και εργαζομένων λόγω κυρίως της αδυναμίας των επιχειρήσεων να δημιουργήσουν σταθερές θέσεις εργασίας. Η εργασιακή αυτή ανασφάλεια οξύνθηκε περισσότερο λόγω της αύξησης της μερικής απασχόλησης στην Κύπρο, με αποτέλεσμα πολλοί ειδικευμένοι εργαζόμενοι να είναι παγιδευμένοι σε χαμηλά αμειβόμενα επαγγέλματα, τα οποία να είναι και κάτω από το επίπεδο των δεξιοτήτων τους απλώς και μόνο για να διασφαλίσουν τα προς το ζην.

Πολλές φορές οι συμβάσεις μερικής απασχόλησης απασχολούν λιγότερο προνομιούχο εργατικό δυναμικό και δεν καλύπτονται από συλλογικές συμβάσεις.

Η μερική απασχόληση στην Κύπρο ήταν πάντοτε γένους θηλυκού αφού οι γυναίκες έπρεπε πάντοτε να συνδυάζουν οικογένεια και δουλεία, με αποτέλεσμα ένα μεγάλο μέρος του γυναικείου εργατικού δυναμικού να απασχολείται με συμβάσεις μερικής απασχόλησης. Τα τελευταία χρόνια αυτό φαίνεται να αλλάζει αφού και ένας σημαντικός αριθμός του ανδρικού εργατικού δυναμικού εργάζεται πλέον κάτω από συνθήκες μερικής απασχόλησης (Διάγραμμα 4). Η ποσοστιαία αύξηση της μερικής απασχόλησης στον ανδρικό πληθυσμό από το 2004 μέχρι και το 2014 ήταν 128, 92% ενώ η ποσοστιαία αύξηση της μερικής απασχόλησης στο γυναικείο πληθυσμό ήταν μόλις 55, 63%.

Διάγραμμα 4:



(Πηγή: Στατιστική Υπηρεσία)

## 5.4 Εργατικά Συνδικάτα

Τα εργατικά συνδικάτα μπορούν να αυξήσουν τη διαπραγματευτική δύναμη των εργαζομένων σε πολλά ζητήματα, όπως στο ύψος του μισθού, στις ώρες εργασίας και στις συνθήκες εργασίας. Πριν το ξέσπασμα του οικονομικού «Αρμαγεδδών», τα εργατικά συνδικάτα είχαν μονοπωλιακή δύναμη αφού μέσω συλλογικών διαπραγματεύσεων με τις διευθύνσεις των επιχειρήσεων μπορούσαν να καθορίσουν το ύψος των μισθών των εργαζομένων που ανήκαν στα εργατικά σωματεία. Συχνά το ύψος του μισθού που συμφωνείτο ήταν μεγαλύτερο από το επίπεδο ισορροπίας. (Mankiw, 2002: 232).

Παραδοσιακά στην Κύπρο η αγορά εργασίας είχε πάντοτε πολύ υψηλά ποσοστά συνδικαλισμού. Τα τελευταία χρόνια όμως παρατηρείται μείωση του ποσοστού αυτού λόγω της αυξανόμενης εισροής οικονομικών μεταναστών (εργαζομένων), οι οποίοι είναι πρόθυμοι να εργαστούν για λιγότερα και είναι συχνά στο περιθώριο της αγοράς εργασίας. Η συνεχιζόμενη κρίση και η αύξηση των ποσοστών ανεργίας καθώς και η απροθυμία των αλλοδαπών να συμμετάσχουν στις τοπικές συνδικαλιστικές οργανώσεις έχουν προσθέσει επιπλέον πίεση για τις συνθήκες εργασίας στον ιδιωτικό τομέα, όπου τα συνδικάτα έχουν χάσει την εξουσία και την επιρροή τους. Επίσης, η ελαστικότητα και η αβεβαιότητα στην εργασία μεγάλης μερίδας μισθωτών σε συνδυασμό με τον μετασηματισμό των εργασιακών διατάξεων έχουν ως αποτέλεσμα να δυσχεραίνεται ακόμη περισσότερο ο ρόλος των εργατικών συνδικάτων. (Pegasiou, 2013: 343)

Λόγω της οικονομικής δυσπραγίας στην Κύπρο όπως και σε άλλες χώρες της Νότιας Ευρώπης, έχει παρατηρηθεί ένας διαχωρισμός της αγοράς εργασίας σε «εσωτερικούς (insiders)» και σε «ξένους (outsiders)». Οι εσωτερικοί είναι μια ομάδα που υπερπροστατεύεται και σε αυτήν κατατάσσονται οι δημόσιοι υπάλληλοι, οι εργαζόμενοι σε υπαλληλικές θέσεις με υψηλή συνδικαλιστική προστασία, που εργάζονται σε συμβάσεις και απολαμβάνουν εργασιακή ασφάλεια, γενναιόδωρα οφέλη για την αντικατάσταση των βραχυπρόθεσμων κινδύνων και υψηλές συντάξεις με βάση τις αποδοχές. Οι «ξένοι» περιλαμβάνουν τους εργαζομένους που υπό - προστατεύονται και των οποίων οι συνθήκες εργασίας είναι λιγότερο συμφέρουσες όπως επίσης και των οικονομικών μεταναστών. (Pegasiou, 2013: 344)

## **5.5 Κοινωνική Διάσταση της οικονομικής κρίσης**

Ένας από τους βασικούς στόχους της οικονομικής πολιτικής ενός κράτους είναι η επίτευξη πλήρους απασχόλησης στην οικονομία. Με την πραγματοποίηση του σκοπού αυτού αναμένεται να αυξηθεί η υλική ευημερία των ατόμων, να ενισχυθεί η κοινωνική συνοχή, να μειωθούν οι κοινωνικές αναταραχές, να αυξηθεί η συνολική παραγωγή της χώρας και να βελτιωθεί το βιοτικό επίπεδο του λαού.

Η συνεχής και κατακόρυφη πτώση της απασχόλησης οδηγεί σε μείωση της συνολικής παραγωγής, συρρίκνωση του ΑΕΠ, μείωση των πραγματικών εισοδημάτων των πολιτών,

μείωση της κατανάλωσης και των επενδύσεων, οπισθοδρόμηση της οικονομίας και χειροτέρευση του βιοτικού επιπέδου και της ποιότητας ζωής των πολιτών.

Εισόδημα είναι το σύνολο των αμοιβών που λαμβάνει κάποιος για τη συμμετοχή του στην παραγωγική διαδικασία. Ανάλογα με τη μορφή που έχει η συμμετοχή στην παραγωγική διαδικασία διακρίνουμε διαφορετικές μορφές εισοδήματος. Ο μισθός είναι η αμοιβή του εργαζόμενου ως αντάλλαγμα για την παροχή της εργασίας του. Το κέρδος είναι η αμοιβή του επιχειρηματία για τον επιχειρηματικό κίνδυνο που αναλαμβάνει για την οργάνωση της παραγωγικής διαδικασίας. Ο τόκος είναι η αμοιβή του κεφαλαίου και το ενοίκιο είναι η αμοιβή του παραγωγικού συντελεστή φύση ή έδαφος.

Όλες οι πιο πάνω μορφές εισοδήματος είναι οι αμοιβές από τη συμμετοχή στην παραγωγική διαδικασία. Υπάρχουν όμως και μορφές εισοδήματος που δεν σχετίζονται με κάποια παραγωγική διαδικασία και λέγονται μεταβιβαστικές πληρωμές, όπως είναι τα επιδόματα ανεργίας στους άνεργους, οι υποτροφίες στους σπουδαστές, οι επιδοτήσεις στους παραγωγούς, οι συντάξεις και τα επιδόματα πολυτέκνων.

Αξίζει να αναφέρουμε ότι ο μισθός χωρίζεται σε ονομαστικό και πραγματικό μισθό. Ο ονομαστικός μισθός είναι το χρηματικό ποσό που παίρνει ο εργαζόμενος ως αμοιβή για την εργασία του, ενώ ο πραγματικός μισθός είναι η ποσότητα των αγαθών και υπηρεσιών που μπορεί να αγοράσει κάποιος με το χρηματικό μισθό του. Είναι δηλαδή η αγοραστική δύναμη του ονομαστικού μισθού. Ο πραγματικός μισθός εξαρτάται ασφαλώς και από τον ονομαστικό μισθό αλλά και από το γενικό επίπεδο των τιμών. Υπάρχει μια αρνητική σχέση μεταξύ των τιμών και του πραγματικού μισθού. Όταν οι τιμές αυξάνονται μειώνεται το πραγματικό εισόδημα των καταναλωτών αφού μειώνεται η ποσότητα αγαθών και υπηρεσιών που μπορούν να αγοράσουν.

Το πραγματικό εισόδημα των Κυπρίων πολιτών έχει μειωθεί κατακόρυφα λόγω και των μέτρων λιτότητας που απορρέουν από το μνημόνιο συναντίληψης. Τα μέτρα λιτότητας έχουν πλήξει την απασχόληση αφού οι εργαζόμενοι ειδικότερα στον ιδιωτικό τομέα έχουν υποστεί μείωση των εισοδημάτων τους, αύξηση των ωρών εργασίας, μείωση ή και κατάργηση σημαντικών ωφελημάτων. Ο κατώτατος μισθός παραβιάζεται σε όλα ανεξαιρέτως τα επαγγέλματα και οι περικοπές των δημόσιων δαπανών δυσχεραίνουν ακόμη περισσότερο τη θέση των εργαζομένων.

Οι όροι του μνημονίου συναντίληψης που αφορούν μισθολογικές αποκοπές και μείωση προσωπικού στον ευρύτερο δημόσιο τομέα (Παράρτημα Α.1) έχουν μειώσει δραστικά τις θέσεις εργασίας στον ευρύτερο δημόσιο τομέα με αποτέλεσμα να περιορίζονται σημαντικά οι ευκαιρίες απασχόλησης και πρόσβασης σε επαγγέλματα που προσφέρονται σχεδόν αποκλειστικά από το δημόσιο και αφορούν την εκπαίδευση, τον τομέα της υγείας και την κοινωνική μέριμνα. Οι οριζόντιες μισθολογικές περικοπές έχουν επηρεάσει σημαντικά τα εισοδήματα του ωρομίσθιου κυβερνητικού προσωπικού, το οποίο βρίσκεται στις χαμηλότερες κλίμακες μισθοδοσίας<sup>10</sup>. Από τα μέτρα λιτότητας δεν ξέφυγαν ούτε οι συνταξιούχοι των κοινωνικών ασφαλίσεων που είδαν τα εισοδήματά τους να μειώνονται κατακόρυφα μετά την εφαρμογή των μέτρων μεταρρύθμισης του συστήματος κοινωνικών ασφαλίσεων (Παράρτημα Α.2) και των μέτρων για το σχέδιο συντάξεων των κρατικών υπαλλήλων (Παράρτημα Α.3).

Λόγω της εφαρμογής όλων των μέτρων λιτότητας που επιβλήθηκαν από το Μνημόνιο Συναντίληψης και την Τρόικα παρατηρείται μια συνεχής και σταδιακή συρρίκνωση του κοινωνικού κράτους και αυτό γιατί η Τρόικα έχει στοχεύσει τις κοινωνικές παροχές και επιδόματα που παραχωρούντο με σκοπό την περικοπή ή την κατάργησή τους. Σύμφωνα με τα τελευταία στοιχεία της Υπηρεσίας Χορηγιών και επιδομάτων, τα ποσά που δαπανώνται για πληρωμή επιδομάτων μειώθηκαν κατά 33,5%. Αυτό οφείλεται κυρίως στην αλλαγή των κριτηρίων για παραχώρηση επιδομάτων μέσω στόχευσης και εισαγωγής εισοδηματικών και περιουσιακών κριτηρίων. Επίσης με το Μνημόνιο Συναντίληψης έχει δημιουργηθεί στην Κύπρο όπως και σε άλλες ευρωπαϊκές χώρες ο θεσμός του Ελάχιστου Εγγυημένου Εισοδήματος (Παράρτημα Β), ο οποίος οδήγησε στην κοινωνική στόχευση των παροχών<sup>11</sup>.

### 5.5.1 Κατανομή Εισοδήματος - Φτώχεια

Η κατανομή του εισοδήματος παρουσιάζει συνήθως μεγάλες ανισότητες και εξαρτάται τόσο από το βαθμό απασχόλησης όσο και από την ανισότητα στις αμοιβές και την άνιση διανομή του πλούτου. Η ανισότητα στην κατανομή του εισοδήματος παρέμεινε η ίδια

<sup>10</sup> Παρατηρητήριο Ισότητας Κύπρου: « Η οικονομική Κρίση – Προκλήσεις για την Ισότητα των Φύλων στα αποτελέσματα της Κοινωνικής και Δημοσιονομικής Πολιτικής της Κύπρου».

<sup>11</sup> Παρατηρητήριο Ισότητας Κύπρου: « Η οικονομική Κρίση – Προκλήσεις για την Ισότητα των Φύλων στα αποτελέσματα της Κοινωνικής και Δημοσιονομικής Πολιτικής της Κύπρου».

στην Ευρωπαϊκή Ένωση κατά το 2005 μέχρι και το 2013, αφού το πλουσιότερο 20% του πληθυσμού εξακολουθεί να κερδίζει πέντε φορές όσο το φτωχότερο 20%. Συγκεκριμένα, το 2013 η Ρουμανία, η Ελλάδα και η Βουλγαρία κατέγραψαν την υψηλότερη ανισότητα στην κατανομή του εισοδήματος. Σε αυτά τα κράτη μέλη το συνολικό εισόδημα του πλουσιότερου 20% του πληθυσμού ήταν επτά φορές υψηλότερο από το εισόδημα του φτωχότερου 20%.

Ο συντελεστής Gini, ο οποίος είναι ένα ευρέως χρησιμοποιούμενο μέτρο της εισοδηματικής ανισότητας διαμορφώθηκε στο 30,5% για την Ευρωπαϊκή Ένωση το 2013. Η εισοδηματική ανισότητα σύμφωνα με το μέτρο αυτό ήταν χαμηλότερη στη Νορβηγία, στη Σλοβενία, στη Τσεχία και στη Σουηδία ενώ στη Βουλγαρία, στη Λετονία, στη Λιθουανία και στη Κύπρο ξεπέρασε το μέσο όρο της Ευρωπαϊκής Ένωσης.

Η άνιση κατανομή εισοδήματος σε συνδυασμό με την οικονομική κρίση οδηγεί σε αυξημένα ποσοστά φτώχειας. Η φτώχεια διακρίνεται σε δυο επίπεδα:

- Την απόλυτη φτώχεια, η οποία ορίζεται ως το επίπεδο εισοδήματος που είναι τόσο μικρό ώστε δεν επαρκεί για να καλύψει τις βασικές ανάγκες επιβίωσης του ατόμου ή της οικογένειας.
- Η σχετική φτώχεια, η οποία ορίζεται ως το επίπεδο του εισοδήματος που ενώ επιτρέπει την ικανοποίηση των συνηθισμένων αναγκών, όπως αυτές προσδιορίζονται από το πρότυπο κατανάλωσης της κοινωνίας, το οποίο επικρατεί τη συγκεκριμένη περίοδο.

Σύμφωνα με τα τελευταία στοιχεία της Ευρωπαϊκής Στατιστικής Υπηρεσίας, το 2014 το 17,2% του πληθυσμού της Ευρωπαϊκής Ένωσης των 28 εκτιμήθηκε ότι είναι σε κίνδυνο φτώχειας μετά τις κοινωνικές μεταβιβάσεις. Σε πέντε κράτη μέλη, συγκεκριμένα στην Ρουμανία (25,4%), στη Ισπανία (22,2%), στην Ελλάδα (22,1%) στη Βουλγαρία (21,8%) και στην Εσθονία (21,8%), εκτιμήθηκε ότι περισσότερο από το ένα πέμπτο του πληθυσμού είναι εκτεθειμένο σε κίνδυνο φτώχειας. Το χαμηλότερο ποσοστό ατόμων που βρίσκονται σε κίνδυνο φτώχειας διαπιστώθηκε στη Φιλανδία (12,8%), στη Σλοβακία (12,6%), στη Δανία (11,9%) και στη Τσέχικη Δημοκρατία (8,6%).

Όσον αφορά τη Κύπρο, με βάση τα αποτελέσματα της Έρευνας Εισοδήματος και Συνθηκών διαβίωσης του 2014, το ποσοστό κινδύνου φτώχειας ή κοινωνικού

αποκλεισμού<sup>12</sup> ανήλθε στα 27,4% του πληθυσμού. Συνεπώς, το 27,4% του πληθυσμού της Κύπρου κατά το 2014 βίωνε τουλάχιστον μία από τις ακόλουθες συνθήκες: ζούσε κάτω από το όριο κινδύνου φτώχειας (14,4%) (εισοδηματική φτώχεια), ζούσε σε νοικοκυριό με σοβαρή υλική στέρηση (15,3%) ή ζούσε σε νοικοκυριό με πολύ χαμηλό δείκτη έντασης εργασίας (9,7%). Κατά το 2008 το ποσοστό κινδύνου φτώχειας ή κοινωνικού αποκλεισμού ήταν 23,3% με τα επιμέρους αντίστοιχα ποσοστά να έχουν ως ακολούθως: 15,9%, 9,1% και 4,5%. Ακόμη να αναφέρουμε ότι το χρηματικό όριο της εισοδηματικής φτώχειας το 2014 μειώθηκε στα €8.640 σε σύγκριση με €9.614 που ήταν το 2008.

---

<sup>12</sup> Είναι το ποσοστό του πληθυσμού που είναι κάτω από το όριο της φτώχειας ή ζει σε νοικοκυριά που έχουν σοβαρή υλική στέρηση ή ζει σε νοικοκυριά με πολύ χαμηλό δείκτη έντασης εργασίας. Κάθε άτομο υπολογίζεται μόνο μία φορά έστω και αν εμπίπτει σε πέραν του ενός δείκτη.

# Κεφάλαιο 6

## Μεθοδολογία

Στο κεφάλαιο αυτό θα παρουσιάσουμε την μεθοδολογία εκπόνησης της παρούσας μελέτης, όπου θα αναλύσουμε τις μεθόδους και τα εργαλεία που χρησιμοποιήθηκαν για να απαντηθούν τα βασικά ερωτήματα της έρευνας, δηλαδή πως η οικονομική κρίση του 2008 επηρέασε την απασχόληση και την κατανομή εισοδήματος των Κυπρίων πολιτών.

### 6.1 Μέθοδοι Εκπόνησης Εργασίας

Για τη συλλογή του υλικού, στην παρούσα μελέτη χρησιμοποιήθηκαν βασικά εργαλεία τόσο της δευτερογενούς έρευνας, που στηρίζεται κυρίως σε στοιχεία της Στατιστικής Υπηρεσίας Κύπρου όσο και της πρωτογενούς έρευνας, που στηρίζεται στην έρευνα μέσω ερωτηματολογίων. Συγκεκριμένα, όσον αφορά την δευτερογενή έρευνα θα προσπαθήσουμε να αντλήσουμε πληροφορίες από διάφορους δείκτες της οικονομίας όπως είναι η ανεργία και ο πληθωρισμός και σε συνδυασμό με τις αλλαγές στις τιμές ανά κατηγορία αγαθών θα υπολογίσουμε τη μεταβολή που έχει επέλθει στο κόστος ζωής των Κυπρίων πολιτών, το οποίο επηρεάζει άμεσα την αγοραστική τους δύναμη. Με την χρησιμοποίηση των βασικών αυτών εργαλείων θα αναλύσουμε τις αναδιανεμητικές επιπτώσεις της οικονομικής κρίσης, όπως αυτές προκύπτουν από τις αλλαγές τόσο στην ανεργία όσο και στο κόστος ζωής των διάφορων εισοδηματικών ομάδων του πληθυσμού.

Επίσης η παρούσα μελέτη παρουσιάζει και τη συλλογή υλικού μέσω ερωτηματολογίων. Ο σχεδιασμός του ερωτηματολογίου έγινε με βάση την επισκόπηση της σχετικής



βιβλιογραφίας, έτσι ώστε να συλλεχθούν τα αναγκαία στοιχεία και να απαντηθούν τα βασικά ερωτήματα της εργασίας.

## 6.2. Δευτερογενής Έρευνα

Ο πρώτος δείκτης της οικονομίας με τον οποίο θα ξεκινήσουμε την ανάλυση μας είναι η ανεργία.

### 6.2.1 Ανεργία

Στην πιο κάτω ενότητα θα προσπαθήσουμε να αναλύσουμε πως η αυξητική τάση της ανεργίας επηρέασε τα εισοδήματα των Κυπρίων πολιτών. Πρέπει να λάβουμε υπόψιν μας την επαγγελματική κατηγορία και τον τομέα οικονομικής δραστηριότητας των εγγεγραμμένων ανέργων αφού αυτά τα χαρακτηριστικά συνδέονται με το εισόδημα τους.

#### 6.2.1.1 Ανάλυση κατά επάγγελμα

Όπως γνωρίζουμε η εργασία χωρίζεται σε ειδικευμένη εργασία, που απαιτεί ειδικές γνώσεις για την εκτέλεση της, οι οποίες αποκτούνται με πολλά έτη μελέτης και κατάρτισης, και σε ανειδίκευτη εργασία, που δεν απαιτεί ειδικές γνώσεις για την εκτέλεση της. Η ειδικευμένη εργασία είναι εργασία υψηλά αμειβόμενη και η ανειδίκευτη εργασία είναι χαμηλά αμειβόμενη.

Για λόγους της παρούσας μελέτης και με βάση στοιχεία που αντλήσαμε από την Στατιστική Υπηρεσία Κύπρου θα προβούμε στον εξής διαχωρισμό: η ειδικευμένη εργασία θα περιλαμβάνει επαγγέλματα όπως διευθυντές και διοικητικούς λειτουργούς, προσοντούχους και άλλους ειδικούς, τεχνικούς βοηθούς και ειδικούς γραφείς και χειριστές μηχανών και εργαλείων, ενώ η ανειδίκευτη εργασία θα περιλαμβάνει γραφείς, δακτυλογράφους, ταμίες, υπάλληλους υπηρεσιών και πωλητές, τεχνίτες παραγωγής και ανειδίκευτους εργάτες.

Ο **Πίνακας 3** δείχνει τον αριθμό των εγγεγραμμένων ανέργων κατά το τέταρτο τρίμηνο του 2008 σε σύγκριση με τον αριθμό των εγγεγραμμένων ανέργων κατά το τέταρτο τρίμηνο του 2015. Υπήρξε μια ραγδαία αύξηση της ανεργίας σε όλα τα επαγγέλματα ειδικευμένης και ανειδίκευτης εργασίας. Η επαγγελματική κατηγορία που είχε τη

μεγαλύτερη ποσοστιαία μεταβολή αύξησης της ανεργίας από την έναρξη της κρίσης μέχρι και σήμερα είναι οι διευθυντές και οι διοικητικοί λειτουργοί. Αυτό οφείλεται στο γεγονός ότι το τέταρτο τρίμηνο του 2008 οι εγγεγραμμένοι άνεργοι αυτής της κατηγορίας ήταν μόνο 60 άτομα και μέχρι το τέλος του 2015 έφθασαν στα 1547 άτομα. Επαγγέλματα που, επίσης είχαν αρκετά υψηλά ποσοστά αύξησης της ανεργίας είναι οι τεχνίτες παραγωγής, οι χειριστές μηχανημάτων και εργαλείων, οι υπάλληλοι υπηρεσιών και πωλητές και οι ανειδίκευτοι εργάτες. Με βάση τα στοιχεία του πίνακα προκύπτει ότι η αύξηση της ανεργίας ήταν μεγαλύτερη σε επαγγέλματα με χαμηλά πάρα με υψηλά εισοδήματα αν εξαιρέσουμε την κατηγορία των Διευθυντών και των Διοικητικών Λειτουργιών.

**Πίνακας 2: Correlations**

		Μεσαίες ετήσιες απολαβές	Αριθμός εγγεγραμμένων Ανέργων
Μεσαίες ετήσιες απολαβές	Pearson Correlation	1	-.747
	Sig. (2-tailed)		.147
	N	5	5
Αριθμός Εγγεγραμμένων Ανέργων	Pearson Correlation	-.747	1
	Sig. (2-tailed)	.147	
	N	5	5

Σύμφωνα με τα αποτελέσματα του στατιστικού προγράμματος SPSS τα οποία παρουσιάζονται στον πιο πάνω πίνακα φαίνεται να υπάρχει μια σημαντική αρνητική σχέση μεταξύ του ύψους των μέσων ετήσιων απολαβών και του αριθμού των εγγεγραμμένων ανέργων ( $r = -0.74$ ,  $df=3$ ,  $\rho < 0.001$ ). Αυτό σημαίνει ότι σε υψηλότερα εισοδήματα υπάρχει μικρότερος αριθμός ανέργων από ότι υπάρχει στα χαμηλότερα εισοδήματα.

**Πίνακας 3: Ποσοστιαία Μεταβολή στον αριθμό εγγεγραμμένων ανέργων ανά επάγγελμα**

Επαγγελματική Κατηγορία	Μέσες ετήσιες Απολαβές με βάση στοιχεία του 2010	ΑΡΙΘΜΟΣ ΕΓΓΕΓΡΑΜΕΝΩΝ ΑΝΕΡΓΩΝ 2008(Q4)	ΑΡΙΘΜΟΣ ΕΓΓΕΓΡΑΜΕΝΩΝ ΑΝΕΡΓΩΝ 2015 (Q4)	ΠΟΣΟΣΤΙΑΙΑ ΜΕΤΑΒΟΛΗ ΜΕΤΑΞΥ 2008(Q4) - 2015(Q4)
Διευθυντές και Διοικητικοί Λειτουργοί <sup>13</sup>	€70257	60	1547	2,478.33
Προσωντούχοι και άλλοι ειδικοί <sup>14</sup>	€37381	941	4576	386.29
Τεχνικοί βοηθοί και ειδικοί γραφείς <sup>15</sup>	€31525	962	3208	233.47
Χειριστές μηχανών και εργαλείων <sup>16</sup>	€19388	645	5602	768.53
Γραφείς, Δακτυλογράφοι και Ταμίες <sup>17</sup>	€19604	4070	10470	157.25
Υπάλληλοι Υπηρεσιών και Πωλητές <sup>18</sup>	€16934	1426	7523	427.56
Τεχνίτες Παραγωγής και Παρόμοιοι <sup>19</sup>	€20609	275	2361	758.55
Ανειδίκευτοι Εργάτες <sup>20</sup>	€15952	2727	6607	142.28

<sup>13</sup> Περιλαμβάνει: Γενικούς διευθυντές, ανώτερα στελέχη και μέλη νομοθετικών σωμάτων, διοικητικοί και εμπορικοί διευθυντές, διευθυντές παραγωγής, ξενοδοχείων, εστιατορίων, και άλλων υπηρεσιών.

<sup>14</sup> Προσωντούχοι επιστημών και μηχανικής, υγείας, λογιστές και σύμβουλοι επιχειρήσεων και διοίκησης, εκπαιδευτικοί, ειδικοί του τομέα πληροφόρησης.

<sup>15</sup> Τεχνικοί βοηθοί φυσικών επιστημών και μηχανικής, τεχνικοί του τομέα υγείας, βοηθοί λογιστών, συμβούλων διοίκησης, τεχνικοί του τομέα της πληροφόρησης και επικοινωνίας.

<sup>16</sup> Χειριστές σταθερών βιομηχανικών εγκαταστάσεων και μηχανημάτων, συναρμολογητές, οδηγοί μεταφορικών μέσων και χειριστές κινητού εξοπλισμού

<sup>17</sup> Γραφείς γενικών καθηκόντων και χειριστές μηχανών με πληκτρολόγιο, γραφείς εξυπηρετήσεις πελατών, καταγραφής αριθμητικών δεδομένων και υλικών άλλοι γραφείς.

<sup>18</sup> Απασχολούμενοι στην παροχή προσωπικών υπηρεσιών, απασχολούμενοι στις πωλήσεις, απασχολούμενοι στην παροχή προσωπικής φροντίδας, απασχολούμενοι στην παροχή υπηρεσιών προστασίας.

<sup>19</sup> Τεχνίτες ανέγερσης και αποπεράτωσης κτιρίων, μεταλλικών κατασκευών, μηχανημάτων και ασκούντες συναφή επαγγέλματα, χρυσοχόοι, αγγειοπλάστες, κεραμοποιοί, τεχνίτες χειροτεχνίας, τυπογράφοι, τεχνικοί ηλεκτρολογίας και ηλεκτρονικής.

<sup>20</sup> Καθαριστές και βοηθοί, ανειδίκευτοι εργάτες γεωργίας, δασών και αλιείας, βοηθοί μάγειρα, πλανόδιοι πωλητές και παροχείς υπηρεσιών και ασκούντες συναφή επαγγέλματα, εργάτες αποκομιδής απορριμμάτων και λοιποί ανειδίκευτοι εργάτες.

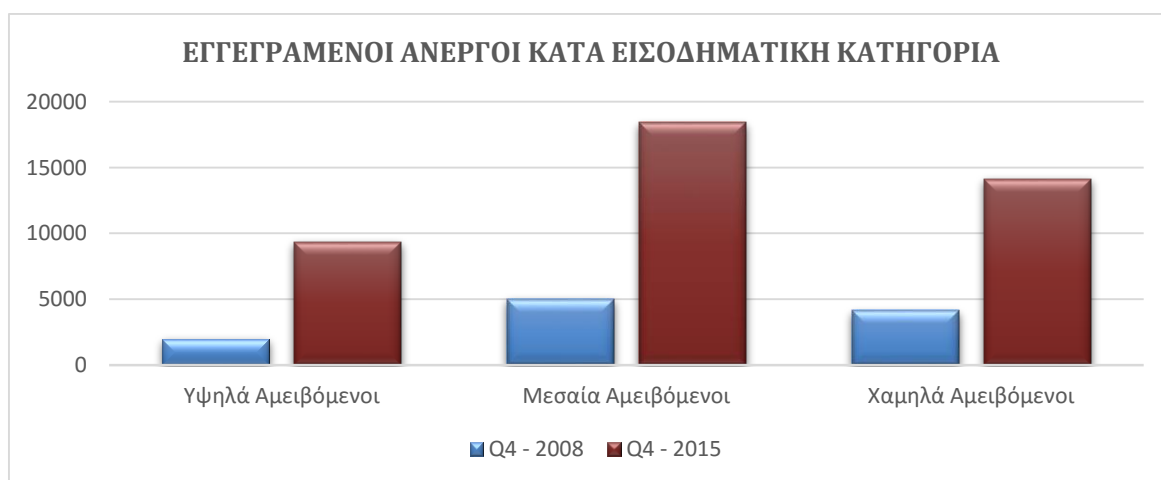
Για μια πιο ξεκάθαρη εικόνα των πιο πάνω, στο **Διάγραμμα 5** απεικονίζεται η αύξηση της ανεργίας με βάση τα στοιχεία του Πίνακα 3. Είναι φανερό ότι η μεγαλύτερη αύξηση της ανεργίας επηρεάζει τα μεσαία και χαμηλά εισοδηματικά στρώματα του πληθυσμού, και συγκεκριμένα την μεσαία εισοδηματική τάξη, στην οποία αντιστοιχεί και ο μεγαλύτερος αριθμός ανέργων.

### 6.2.1.2 Ανάλυση κατά οικονομική δραστηριότητα

Η ανεργία επηρέασε όλους τους τομείς της Κυπριακής οικονομίας, ξεκινώντας αρχικά από το δευτερογενή τομέα παραγωγής, ο οποίος επηρεάστηκε άμεσα λόγω της φούσκας των ακινήτων και μετά επεκτάθηκε στον τριτογενή τομέα παραγωγής, ο οποίος επηρεάστηκε αρνητικά από την κατάρρευση του τραπεζικού και χρηματοπιστωτικού συστήματος με αρνητικά συνεπακόλουθα στην οικονομία του νησιού.

Ο αριθμός των εγγεγραμμένων ανέργων (**Πίνακας 4**) αυξήθηκε σημαντικά στους τομείς των κατασκευών, όπου η αύξηση της ανεργίας από την έναρξη της κρίσης μέχρι το τέλος του 2015 ήταν γύρω στο 520%. Αυτό οφείλεται στη μείωση της ζήτησης στον τομέα αυτό αφού εξαρτάται από χώρες που έχουν πληγεί σημαντικά από την οικονομική κρίση (π.χ. Βρετανία, Ρωσία). Άλλοι τομείς με σημαντικά ποσοστά ανεργίας είναι ο τομέας του χονδρικού και λιανικού εμπορίου που μέχρι και το 2012 η αύξηση της ανεργίας ήταν γύρω στο 309%, ενώ παρατηρείται μια σταδιακή μείωση της ανεργίας από το 2013 μέχρι και τα τέλη του 2015 (γύρω στο 52,8%).

#### Διάγραμμα 5:



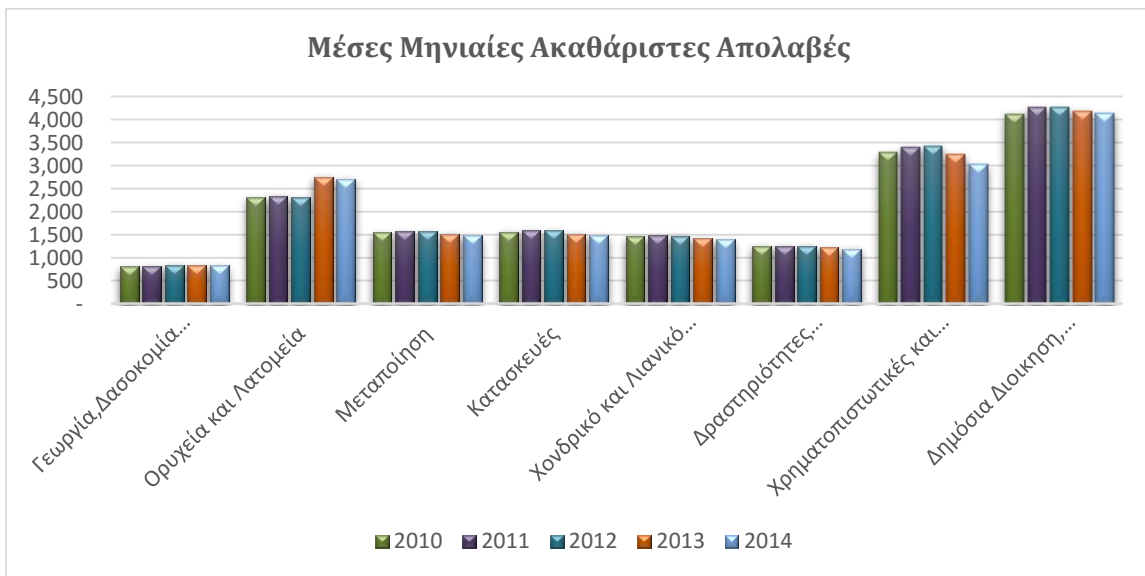
(Πηγή: Στατιστική Υπηρεσία Κύπρου)

**Πίνακας 4:**

<b>Οικονομική Δραστηριότητα</b>	<b>2008</b>	<b>2009</b>	<b>2010</b>	<b>2011</b>	<b>2012</b>	<b>2013</b>	<b>2014</b>	<b>2015</b>
Γεωργία, Δασοκομία και Αλιεία	316	367	444	400	723	759	879	498
Ορυχεία και Λατομεία	16	24	-	23	65	189	228	332
Μεταποίηση	1,091	1,942	2,596	2,319	4,365	6,495	4,935	4,946
Κατασκευές	1,299	3,552	3,870	5,008	8,988	10,960	10,795	8,068
Χονδρικό και Λιανικό Εμπόριο	2,561	4,045	4,936	7,002	10,476	6,495	4,935	4,946
Δραστηριότητες Υπηρεσιών Παροχής Καταλύματος και Υπηρεσιών Εστίασης	2,687	3,289	3,609	4,176	5,105	7,763	7,929	8,438
Χρηματοπιστωτικές και Ασφαλιστικές Υπηρεσίες	150	305	202	791	1,094	1,041	1,561	1,636
Δημόσια Διοίκηση, Άμυνα και Διοικητικές Υπηρεσίες	861	888	1,512	1,417	2,156	2,613	2,681	3,427

Όσον αφορά τις μέσες μηνιαίες ακαθάριστες απολαβές των εργαζομένων (**Διάγραμμα 6**) φαίνεται πως η αύξηση της ανεργίας ήταν μεγαλύτερη σε τομείς που συγκεντρώνουν επαγγέλματα που δεν απαιτούν ιδιαίτερα προσόντα, όπως (ξενοδοχεία, κατασκευές, χονδρικό και λιανικό εμπόριο) και οι μισθοί είναι χαμηλότεροι. Καταλήγουμε πάλι στο συμπέρασμα ότι τα εισοδήματα της μεσαίας και χαμηλής εισοδηματικής τάξης πλήττονται περισσότερο από ότι τα εισοδήματα των υψηλά εισοδηματικών τάξεων.

**Διάγραμμα 6:**



(Πηγή: Στατιστική Υπηρεσία Κύπρου)

## 6.2.2 Κόστος Ζωής - Πληθωρισμός

Όπως έχει ήδη αναφερθεί, οι αλλαγές στο πραγματικό εισόδημα των Κυπρίων πολιτών δεν εξαρτάται μόνο από το μέγεθος του ονομαστικού εισοδήματος τους αλλά και από τα επίπεδα πληθωρισμού, δηλαδή από τις αλλαγές στο γενικό επίπεδο των τιμών. Εννοείται ότι ο πληθωρισμός δεν αυξάνει κατά το ίδιο ποσοστό το κόστος ζωής όλων των καταναλωτών αφού οι τιμές των διαφόρων αγαθών δεν αυξάνονται με τον ίδιο ποσοστό. Η αύξηση του κόστους ζωής λόγω πληθωρισμού είναι μεγαλύτερη για ομάδες καταναλωτών που δαπανούν μεγαλύτερο ποσοστό του εισοδήματος τους σε αγαθά των οποίων οι τιμές αυξάνονται περισσότερο από ότι σε ομάδες καταναλωτών που επιλέγουν αγαθά τα οποία οι τιμές αυξήθηκαν λιγότερο ή και καθόλου.

Ο **Πίνακας 5** δείχνει τον ρυθμό πληθωρισμού, δηλαδή την ποσοστιαία μεταβολή του γενικού δείκτη τιμών καταναλωτή σε σύγκριση με το προηγούμενο έτος, για τις διάφορες κατηγορίες αγαθών<sup>21</sup>.

**Πίνακας 5:**

	2008	2009	2010	2011	2012	2013	2014	2015
Τρόφιμα	3.67	1.25	2,86	3,81	0,63	0,20	-1.46	-2.15
Αλκοόλ/ Καπνός	0.22	3.09	1.38	11.12	3.18	8.58	2.60	1.84
Είδη Ένδυσης / Υπόδησης	-1.33	-4.06	-0.64	-0.50	-2.74	-2.72	2.07	-0.28
Στέγαση, Ύδρευση, Ηλεκτρικό Ρεύμα, Υγραέριο, καύσιμα	7.01	-2.48	7.62	10.42	11.33	-3.99	-5.58	-9
Επίπλωση, Οικιακός Εξοπλισμός	2.15	1.46	0.21	2.47	0.07	-1.09	-2.04	-0.58
Υγεία	4.92	6.50	2.95	2.75	0.55	-2.50	-1.31	0.40
Μεταφορές	4.47	-6.96	3.63	2.95	3.08	2.21	1.00	-5.12
Επικοινωνίες	0.17	-	-0.04	0.45	1.07	0.99	1.47	0.32
Αναψυχή και πολιτισμός	3.65	1.92	-	1.79	0.65	-0.11	-1.31	-1.32
Εκπαίδευση	5.04	5.28	4.70	3.17	2.40	-0.74	-3.51	-1.08
Εστιατόρια και Ξενοδοχεία	7.65	5.60	2.04	1.48	1.06	0.39	-1.36	0.23
Διάφορα αγαθά και Υπηρεσίες	2.50	2.99	2.12	-1.14	0.35	0.86	-1.12	-0.43

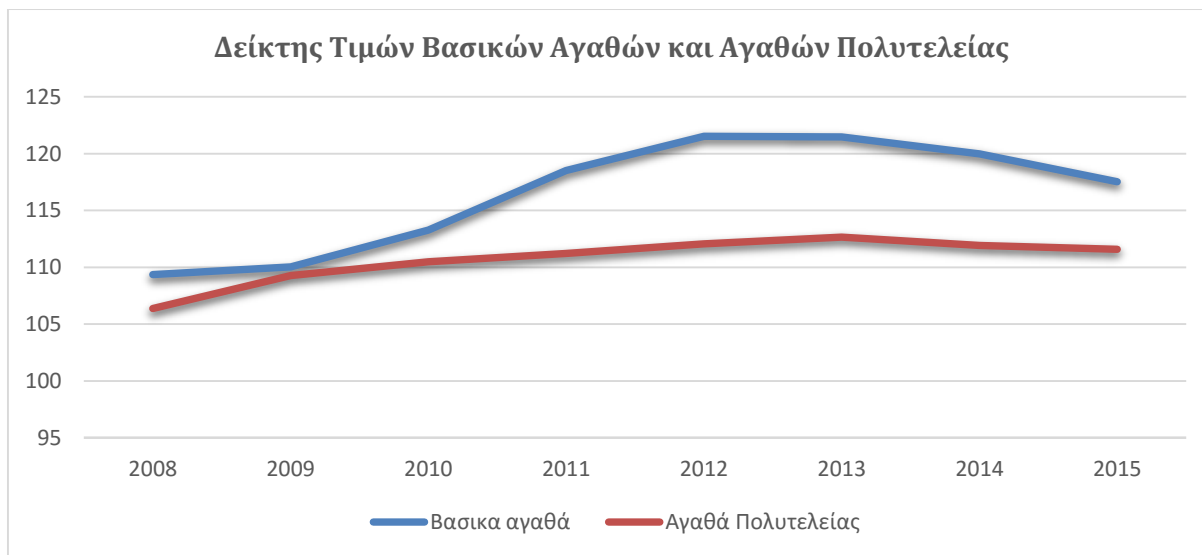
<sup>21</sup> Ο ρυθμός πληθωρισμού υπολογίστηκε ξεχωριστά για κάθε κατηγορία αγαθού με τα διαθέσιμα στοιχεία στην Στατιστικής Υπηρεσίας χρησιμοποιώντας τον μαθηματικό τύπο:

$$\text{Ρυθμός Πληθωρισμού} = \frac{[\text{Δείκτης Τιμών έτους 2} - \text{Δείκτης Τιμών έτους 1}] * 100}{\text{Δείκτης Τιμών έτους 1}}$$

Παρατηρώντας τις αντίστοιχες ποσοστιαίες μεταβολές του Δείκτη Τιμών Καταναλωτή ανά έτος είναι σημαντικό να τονίσουμε την τεράστια αύξηση που παρατηρείται το 2011 και το 2012 όσον αφορά το αλκοόλ, τη στέγαση, την ύδρευση, το ηλεκτρικό ρεύμα, το υγραέριο και τα καύσιμα. Όπως επίσης και τις σημαντικές μειώσεις για τις κατηγορίες των αγαθών αυτών τα επόμενα χρόνια. Αυτές οι κατηγορίες των αγαθών θεωρούνται αγαθά πρώτης ανάγκης και απορροφούν το μεγαλύτερο μέρος της συνολικής δαπάνης των φτωχών εισοδηματικών τάξεων. Αντίθετα, οι τιμές των αγαθών πολυτελείας όπως οι επικοινωνίες, η αναψυχή και ο τουρισμός παρουσιάζουν μικρότερες αυξήσεις.

Το **Διάγραμμα 7** μας βοηθάει να κατανοήσουμε καλύτερα την μεγάλη αύξηση τιμών στα βασικά αγαθά σε σύγκριση με τα αγαθά πολυτελείας και κατά συνέπεια και την αύξηση του κόστους ζωής. Υπολογίσαμε τον Δείκτη Τιμών Καταναλωτή αφού πρώτα ταξινομήσαμε τα αγαθά του πιο πάνω πίνακα σε βασικά αγαθά και αγαθά πολυτελείας. Ταξινομήσαμε ως βασικά αγαθά τα τρόφιμα, αλκοόλ/καπνός, είδη ένδυσης και υπόδησης, στέγαση, ύδρευση, καύσιμα, ηλεκτρικό ρεύμα, υγραέριο, επίπλωση, οικιακός εξοπλισμός, υγεία, μεταφορές και εκπαίδευση, ενώ ως αγαθά πολυτελείας ταξινομήσαμε τις επικοινωνίες, την αναψυχή και τον πολιτισμό, τα εστιατόρια και ξενοδοχεία όπως και τα διάφορα άλλα αγαθά.

**Διάγραμμα 7:**

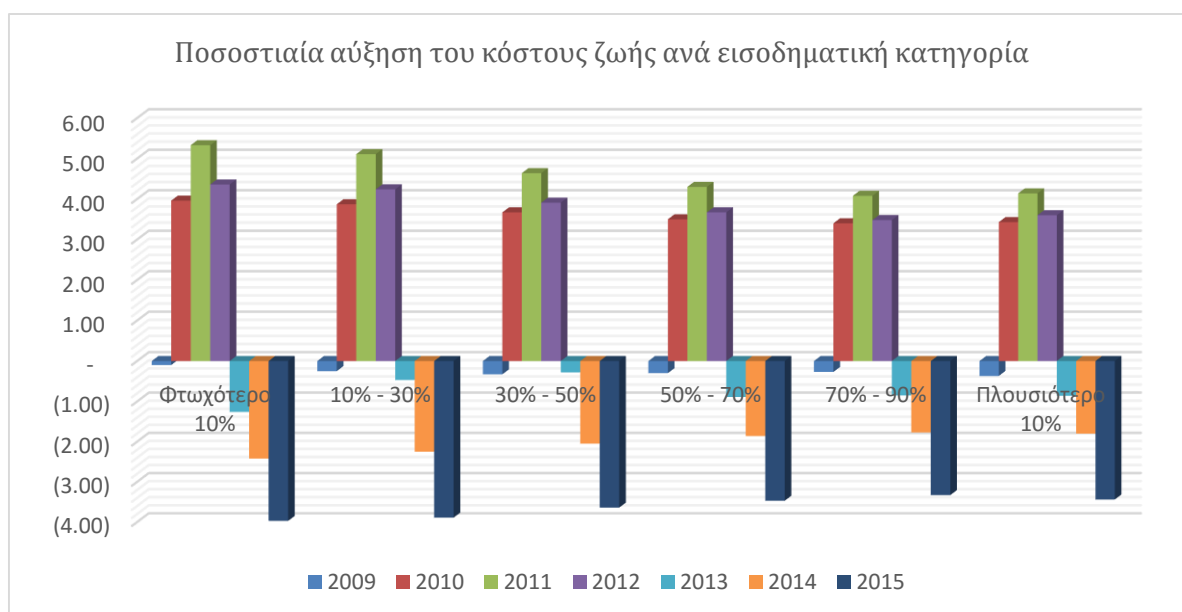


Συγκεκριμένα, οι τιμές των αγαθών πρώτης ανάγκης έχουν αυξηθεί από το 2008 μέχρι και το 2015 κατά 7,46%, με τη μεγαλύτερη αύξηση να καταγράφεται το 2012 με ποσοστό

11,13% σε σύγκριση με το 2008. Αντίθετα οι τιμές των αγαθών πολυτελείας έχουν αυξηθεί μόλις 4,90% μέχρι και το 2015, πλήττοντας ακόμη περισσότερο τις μεσαίες και χαμηλά εισοδηματικές τάξεις και διευρύνοντας την ανισότητα στο βιοτικό επίπεδο μεταξύ πλούσιων και φτωχών.

Για να μπορέσουμε να τεκμηριώσουμε την άποψη αυτή θα προσπαθήσουμε να αποτυπώσουμε την αύξηση του κόστους ζωής υπολογίζοντας την αύξηση του Δείκτη Τιμών Καταναλωτή μεταξύ των ετών 2009 - 2010, 2010- 2011, 2011 - 2012, 2012 - 2013, 2013-2014, 2014-2015 ξεχωριστά για 6 ομάδες νοικοκυριών, ανάλογα με τη θέση τους στην κατανομή του εισοδήματος (ξεκινώντας από το φτωχότερο 10% και φθάνοντας στο πλουσιότερο 10%). Για τους υπολογισμούς αυτούς χρησιμοποιήθηκαν στοιχεία για τις δαπάνες των νοικοκυριών από την Έρευνα Οικογενειακού Προϋπολογισμού 2009 και ο ρυθμός πληθωρισμού για τα διάφορα αγαθά και υπηρεσίες από την περίοδο 2008 μέχρι και 2015<sup>22</sup>.

#### Διάγραμμα 8:



<sup>22</sup> Ο υπολογισμός της αύξησης του κόστους ζωής ανά κατηγορία νοικοκυριού έγινε θεωρώντας ως σταθερό και δεδομένο το ποσοστό κατανομής των καταναλωτικών δαπανών των νοικοκυριών κατά εισοδηματικό δεκατημόριο και κύρια ομάδα αγαθών, όπως αυτό εμφανίζεται στην Έρευνα Οικογενειακού Προϋπολογισμού 2009. Ο μαθηματικός τύπος που χρησιμοποιήθηκε είναι:

*Αύξηση του Κόστους Ζωής*

= *Ρυθμός Πληθωρισμού ανά ομάδα αγαθών*

\* *Πόσοστο Κατανομής της καταναλωτικής δαπάνης κατά εισοδηματικό δεκατημόριο ανά ομάδα αγαθών*



Από το πιο πάνω διάγραμμα είναι ξεκάθαρο ότι το κόστος ζωής για τα χαμηλά και μεσαία εισοδηματικά στρώματα έχει αυξηθεί σημαντικά κυρίως την περίοδο 2011 – 2012. Από την έναρξη της οικονομικής κρίσης μέχρι και το τέλος του 2012 η αύξηση του κόστους ζωής για το φτωχότερο 10% του πληθυσμού κατά μέσο όρο ήταν γύρω στο 3,40% ενώ η αντίστοιχη αύξηση του κόστους ζωής για το πλουσιότερο 10% του πληθυσμού ήταν μόλις 2%. Παρόλο που παρουσιάζεται μια μείωση του κόστους ζωής τα τελευταία τρία χρόνια λόγω της σημαντικής μείωσης στις τιμές του ηλεκτρικού ρεύματος, της στέγασης της υγείας αλλά και στα είδη ένδυσης και υπόδησης η αύξηση του κόστους ζωής για το φτωχότερο 10% του πληθυσμού παραμένει, και κυμαίνεται γύρω στο 0,85% κατά μέσο όρο από το 2009 μέχρι και σήμερα. Αντίθετα, η αύξηση του κόστους ζωής για το πλουσιότερο 10% του πληθυσμού κυμαίνεται γύρω στο 0,65% από το 2009 μέχρι και σήμερα. Η αύξηση του κόστους ζωής μειώνει το πραγματικό εισόδημα των καταναλωτών και κυρίως των χαμηλόμισθων, όπου παρατηρείται μεγαλύτερη αύξηση του κόστους ζωής και σε συνδυασμό με τα χαμηλά τους εισοδήματα οδηγούν σε χειροτέρευση του βιοτικού τους επιπέδου.

## **6.3. Πρωτογενής Έρευνα**

### **6.3.1 Συλλογή Στοιχείων**

Για την ολοκλήρωση της μελέτης εφαρμόστηκε η μέθοδος συλλογής δεδομένων με τη χρήση ερωτηματολογίου, αφού θεωρείται το συνηθέστερο και ευκολότερο μέσο συλλογής δεδομένων στις ποσοτικές ερευνητικές προσεγγίσεις. Για τον σχεδιασμό του ερωτηματολογίου τηρήθηκαν όλες οι βασικές αρχές κατάρτισης του και έτσι στην αρχική σελίδα του ερωτηματολογίου γίνεται διευκρίνιση πως η έρευνα είναι ανώνυμη και αναγράφεται και ο σκοπός της έρευνας αυτής. Οι ερωτήσεις του ερωτηματολογίου είναι σαφείς, απλές και κατανοητές, έτσι ώστε να είναι ευκολότερη η συμπλήρωση του από τους ερωτηθέντες. Το ερωτηματολόγιο περιέχει ερωτήσεις κλειστού τύπου, τις οποίες κλήθηκαν να απαντήσουν Κύπριοι ενήλικες. Η δειγματοληπτική μέθοδος που εφαρμόστηκε για τη συλλογή των πρωτογενών στοιχείων ήταν αυτή της απλής τυχαίας δειγματοληψίας.

Δόθηκαν 300 ερωτηματολόγια σε ενήλικα άτομα και των δυο φύλων, τα οποία κατοικούν στη Πάφο, στη Λεμεσό και στη Λευκωσία. Από τα ερωτηματολόγια επιστράφηκαν συμπληρωμένα τα 209, ένα ποσοστό ανταπόκρισης 69,67%. Ένας μεγάλος αριθμός των ερωτηματολογίων δεν επιστράφηκε και το γεγονός αυτό δείχνει την έλλειψη ενδιαφέροντος απέναντι στο θέμα της έρευνας, παρόλο που το ερωτηματολόγιο μπορούσε να συμπληρωθεί σε μικρό χρονικό διάστημα.

### **6.3.2 Αξιολόγηση Στοιχείων**

Η επεξεργασία των στοιχείων ξεκίνησε μετά την συγκέντρωση των ερωτηματολογίων. Για την ανάλυση των στοιχείων που προέκυψαν από τις απαντήσεις που δόθηκαν χρησιμοποιήθηκε το στατιστικό πρόγραμμα SPSS (Statistical Package for Social Sciences). Το SPSS έχει ενσωματωμένες διαδικασίες που βοηθούν στην παρουσίαση και σύνοψη των πληροφοριών του δείγματος για τις μεταβλητές που περιλαμβάνονται σε αυτό. Για το λόγο αυτό, θεωρήθηκε το πιο κατάλληλο στατιστικό πρόγραμμα για την επεξεργασία των απαντήσεων που δόθηκαν από τους ερωτηθέντες. Από την καταχώρηση και ανάλυση των δεδομένων προέκυψαν στατιστικοί πίνακες και γραφικές παραστάσεις, τα οποία μας βοηθούν στην εξαγωγή των επιθυμητών συμπερασμάτων.

# Κεφάλαιο 7

## Ανάλυση Αποτελεσμάτων Έρευνας

Το κεφάλαιο αυτό καταγράφει αναλυτικά τα αποτελέσματα που προέκυψαν από τον δειγματοληπτικό έλεγχο που προηγήθηκε.

### 7.1 Ερευνητικά Ερωτήματα

Το ερωτηματολόγιο σχεδιάστηκε για να δώσει απαντήσεις στα βασικά ερευνητικά ερωτήματα της παρούσας εργασίας τα οποία είναι:

- Πως η οικονομική κρίση επηρέασε την απασχόληση και σε ποιο βαθμό;
- Ποιες είναι οι επιπτώσεις της οικονομικής κρίσης στο εισόδημα των Κυπρίων πολιτών;

Πριν να προχωρήσουμε στην ανάλυση των βασικών ερευνητικών ερωτημάτων θα αναλύσουμε τα δεδομένα που προέκυψαν για τα βασικά χαρακτηριστικά του δείγματος όπως το φύλο, η ηλικία, η περιοχή, η οικογενειακή κατάσταση και το επίπεδο μόρφωσης των ερωτηθέντων.

Πίνακας 6: ΦΥΛΛΟ ΕΡΩΤΗΘΕΝΤΩΝ

		Frequency	Percent	Valid Percent	Cumulative Percent
Valid	Άρρεν	103	49.3	49.3	49.3
	Θήλυ	106	50.7	50.7	100.0
	Σύνολο	209	100.0	100.0	

**Πίνακας 7: ΠΕΡΙΟΧΗ ΚΑΤΟΙΚΙΑΣ ΕΡΩΤΗΘΕΝΤΩΝ**

		Frequency	Percent	Valid Percent	Cumulative Percent
Valid	Αστική	141	67.5	67.5	67.5
	Αγροτική	68	32.5	32.5	100.0
	Σύνολο	209	100.0	100.0	

**Πίνακας 8: ΟΙΚΟΓΕΝΕΙΑΚΗ ΚΑΤΑΣΤΑΣΗ ΕΡΩΤΗΘΕΝΤΩΝ**

		Frequency	Percent	Valid Percent	Cumulative Percent
Valid	Έγγαμος	156	74.6	74.6	74.6
	Άγαμος	52	24.9	24.9	99.5
	Διαζευγμένος	1	.5	.5	100.0
	Σύνολο	209	100.0	100.0	

**Πίνακας 9: ΜΟΡΦΩΤΙΚΟ ΕΠΙΠΕΔΟ ΕΡΩΤΗΘΕΝΤΩΝ**

		Frequency	Percent	Valid Percent	Cumulative Percent
Valid	Μεταπτυχιακό	45	21.5	21.5	21.5
	Πτυχιακό	71	34.0	34.0	55.5
	Τεχνική Σχολή	18	8.6	8.6	64.1
	Λύκειο	66	31.6	31.6	95.7
	Γυμνάσιο	9	4.3	4.3	100.0
	Σύνολο	209	100.0	100.0	

**Πίνακας 10: ΗΛΙΚΙΕΣ ΕΡΩΤΗΘΕΝΤΩΝ**

		Frequency	Percent	Valid Percent	Cumulative Percent
Valid	18-29	32	15.3	15.3	15.3
	29-40	73	34.9	34.9	50.2
	40-55	84	40.2	40.2	90.4
	55-67	20	9.6	9.6	100.0
	Σύνολο	209	100.0	100.0	

Σύμφωνα με τους πιο πάνω στατιστικούς πίνακες η πλειοψηφία των ερωτηθέντων είναι γυναίκες, ηλικίας μεταξύ 40-55 ετών, πανεπιστημιακού επιπέδου και ζουν σε αστικές περιοχές. Συγκεκριμένα οι γυναίκες αποτελούν το 50,7% των ερωτηθέντων, έναντι του 49,3% του αντρικού πληθυσμού. Το 40,20% των ερωτηθέντων ανήκει στην ηλικιακή

ομάδα 40 – 55 ετών. Από το σύνολο των ερωτηθέντων το 31,6% είναι λυκειακού επιπέδου ενώ το 21,5% είναι κάτοχοι μεταπτυχιακού τίτλου.

Θεωρούμε πως οι ερωτηθέντες αποτελούν ικανοποιητικό δείγμα για τα βασικά ερωτήματα της έρευνας αφού η πληθυσμιακή ομάδα στην οποία ανήκει ο μεγαλύτερος αριθμός των ερωτηθέντων αποτελεί μια ομάδα εργαζομένων/ανέργων που βρίσκεται στο μέσο της εργασιακής τους καριέρας.

## 7.2 Αξιολόγηση των αποτελεσμάτων της έρευνας

Στην ενότητα αυτή θα αξιολογήσουμε τα αποτελέσματα της έρευνας με βάση τα ερευνητικά ερωτήματα.

### 7.2.1 Πρώτο Βασικό Ερευνητικό Ερώτημα

Το πρώτο βασικό ερευνητικό ερώτημα της παρούσας εργασίας το οποίο τέθηκε είναι **«Πως η οικονομική κρίση επηρέασε την απασχόληση και σε ποιο βαθμό;»** Οι ερωτήσεις που τέθηκαν για να απαντηθεί το ερώτημα αυτό είναι οι ερωτήσεις 10 – 17 του ερωτηματολογίου.

 «Αυτή την περίοδο εργάζεστε;»

Πίνακας 11: Sex \* Work Crosstabulation

			Work		Total
			Employee	Unemployee	
Sex	Male	Count	70	33	103
		Expected Count	66.0	37.0	103.0
		% within Sex	68.0%	32.0%	100.0%
		% within Work	52.2%	44.0%	49.3%
		% of Total	33.5%	15.8%	49.3%
	Female	Count	64	42	106
		Expected Count	68.0	38.0	106.0
		% within Sex	60.4%	39.6%	100.0%
		% within Work	47.8%	56.0%	50.7%
		% of Total	30.6%	20.1%	50.7%
Total		Count	134	75	209
		Expected Count	134.0	75.0	209.0
		% within Sex	64.1%	35.9%	100.0%
		% within Work	100.0%	100.0%	100.0%
		% of Total	64.1%	35.9%	100.0%

**Πίνακας 12: Age \* Work Crosstabulation**

			Work		Total
			Employee	Unemployee	
Age	18-29	Count	19	13	32
		Expected Count	20.5	11.5	32.0
		% within Age	59.4%	40.6%	100.0%
		% within Work	14.2%	17.3%	15.3%
		% of Total	9.1%	6.2%	15.3%
	29-40	Count	47	26	73
		Expected Count	46.8	26.2	73.0
		% within Age	64.4%	35.6%	100.0%
		% within Work	35.1%	34.7%	34.9%
		% of Total	22.5%	12.4%	34.9%
	40-55	Count	54	30	84
		Expected Count	53.9	30.1	84.0
		% within Age	64.3%	35.7%	100.0%
		% within Work	40.3%	40.0%	40.2%
		% of Total	25.8%	14.4%	40.2%
	55-67	Count	14	6	20
		Expected Count	12.8	7.2	20.0
		% within Age	70.0%	30.0%	100.0%
		% within Work	10.4%	8.0%	9.6%
		% of Total	6.7%	2.9%	9.6%
Total	Count	134	75	209	
	Expected Count	134.0	75.0	209.0	
	% within Age	64.1%	35.9%	100.0%	
	% within Work	100.0%	100.0%	100.0%	
	% of Total	64.1%	35.9%	100.0%	

Όπως φαίνεται και από τους στατιστικούς πίνακες 11 και 12 το 56% των ανέργων είναι γυναίκες, οι οποίες αποτελούν το 20,1 % των ερωτηθέντων. Το πιο υψηλό ποσοστό ανέργων είναι ηλικιακής ομάδας 40 – 55 ετών και ακολουθεί η ηλικιακή ομάδα των 29 – 40 ετών, η οποία συγκεντρώνει ένα ποσοστό 34,7%. Ενώ μόλις το 8% των ανέργων του δείγματος είναι ηλικίας 55 – 67 ετών.

✚ Ποιο από τα πιο κάτω επαγγέλματα σας χαρακτηρίζει/ χαρακτηρίζε;

**Πίνακας 13: Επαγγέλματα Ερωτηθέντων**

		Frequency	Percent	Valid Percent	Cumulative Percent
Valid	Ιδιωτικός Υπάλληλος	130	62.2	62.2	62.2
	Δημόσιος Υπάλληλος	63	30.1	30.1	92.3
	Αγρότης	2	1.0	1.0	93.3
	Ελεύθερος Επαγγελματίας	10	4.8	4.8	98.1
	Άλλο	4	1.9	1.9	100.0
	Σύνολο	209	100.0	100.0	

**Πίνακας 14: Profession \* Work Crosstabulation**

			Work		Total
			Employee	Unemployee	
Profession	Ιδιωτικός Υπάλληλος	Count	59	71	130
		Expected Count	83.3	46.7	130.0
		% within Profession	45.4%	54.6%	100.0%
		% within Work	44.0%	94.7%	62.2%
		% of Total	28.2%	34.0%	62.2%
		Adjusted Residual	-7.2	7.2	
Δημόσιος Υπάλληλος	Δημόσιος Υπάλληλος	Count	62	1	63
		Expected Count	40.4	22.6	63.0
		% within Profession	98.4%	1.6%	100.0%
		% within Work	46.3%	1.3%	30.1%
		% of Total	29.7%	.5%	30.1%
		Adjusted Residual	6.8	-6.8	
Αγρότης	Αγρότης	Count	2	0	2
		Expected Count	1.3	.7	2.0
		% within Profession	100.0%	.0%	100.0%
		% within Work	1.5%	.0%	1.0%
		% of Total	1.0%	.0%	1.0%
		Adjusted Residual	1.1	-1.1	
Έλευθερος Επαγγελματίας	Έλευθερος Επαγγελματίας	Count	8	2	10
		Expected Count	6.4	3.6	10.0
		% within Profession	80.0%	20.0%	100.0%
		% within Work	6.0%	2.7%	4.8%
		% of Total	3.8%	1.0%	4.8%
		Adjusted Residual	1.1	-1.1	
Άλλο	Άλλο	Count	3	1	4
		Expected Count	2.6	1.4	4.0
		% within Profession	75.0%	25.0%	100.0%
		% within Work	2.2%	1.3%	1.9%
		% of Total	1.4%	.5%	1.9%
		Adjusted Residual	.5	-.5	
Total	Total	Count	134	75	209
		Expected Count	134.0	75.0	209.0
		% within Profession	64.1%	35.9%	100.0%
		% within Work	100.0%	100.0%	100.0%
		% of Total	64.1%	35.9%	100.0%

Σύμφωνα με τα στοιχεία που έχουν συλλεγεί και απεικονίζονται στους στατιστικούς πίνακες 62,2% των ερωτηθέντων είναι ιδιωτικοί υπάλληλοι, το 30,1% δημόσιοι υπάλληλοι και ένα μικρότερο ποσοστό (10%) είναι ελεύθεροι επαγγελματίες. Το 54,6% των ιδιωτικών υπαλλήλων έχουν μείνει άνεργοι και αποτελούν το 94,7% των ανέργων. Πρέπει να σημειωθεί ότι μόνο το 1,6% των ανέργων προέρχονται από τον επαγγελματικό

τομέα των δημοσίων υπαλλήλων ενώ το 2,7% των ανέργων προέρχεται από τους ελεύθερους επαγγελματίες.

- ✚ Με ποιο καθεστώς εργοδότησης απασχολείστε/ απασχολούσασταν και υπάρχουν άνεργοι στην οικογένεια;

**Πίνακας 15: Employment \* Work Crosstabulation**

			Work		Total
			Employee	Unemployee	
Καθεστώς Εργοδότησης	Πλήρης Απασχόληση	Count	87	70	157
		Expected Count	100.7	56.3	157.0
		% within Employment	55.4%	44.6%	100.0%
		% within Work	64.9%	93.3%	75.1%
		% of Total	41.6%	33.5%	75.1%
	Μερική Απασχόληση	Count	47	5	52
		Expected Count	33.3	18.7	52.0
		% within Employment	90.4%	9.6%	100.0%
		% within Work	35.1%	6.7%	24.9%
		% of Total	22.5%	2.4%	24.9%
Total	Count	134	75	209	
	Expected Count	134.0	75.0	209.0	
	% within Employment	64.1%	35.9%	100.0%	
	% within Work	100.0%	100.0%	100.0%	
	% of Total	64.1%	35.9%	100.0%	

**Πίνακας 16: Αριθμός Ανέργων στο οικογενειακό περιβάλλον**

		Frequency	Percent	Valid Percent	Cumulative Percent
Αριθμός ανέργων	Κανένας	58	27.8	27.8	27.8
	Ένας	78	37.3	37.3	65.1
	Δυο	59	28.2	28.2	93.3
	Τρεις ή περισσότερους	14	6.7	6.7	100.0
	Σύνολο	209	100.0	100.0	

Το 64,9% των απασχολούμενων εργοδοτείται κάτω από συνθήκες πλήρους απασχόλησης ενώ το 93,3% των ανέργων απασχολείται κάτω από συνθήκες πλήρους απασχόλησης. Ενώ το ποσοστό μερικής απασχόλησης αντιστοιχεί στο 35,1% των απασχολούμενων. Από τους 209 ερωτηθέντες οι 58 δεν έχουν ανέργους στο στενό οικογενειακό περιβάλλον ενώ το 37,3% και το 28,2% των ερωτηθέντων έχουν ένα άνεργο και δυο ανέργους στην οικογένεια αντίστοιχα.



✚ Αναζητάτε εργασία;

**Πίνακας 17: Worksearch \* Work Crosstabulation**

			Work		Total
			Employee	Unemployee	
Worksearch	Ναι	Count	11	67	78
		Expected Count	51.1	26.9	78.0
		% within Worksearch	14.1%	85.9%	100.0%
		% within Work	8.0%	93.1%	37.3%
		% of Total	5.3%	32.1%	37.3%
	Όχι	Count	126	5	131
		Expected Count	85.9	45.1	131.0
		% within Worksearch	96.2%	3.8%	100.0%
		% within Work	92.0%	6.9%	62.7%
		% of Total	60.3%	2.4%	62.7%
Total	Count	137	72	209	
	Expected Count	137.0	72.0	209.0	
	% within Worksearch	65.6%	34.4%	100.0%	
	% within Work	100.0%	100.0%	100.0%	
	% of Total	65.6%	34.4%	100.0%	

✚ Πόσο διάστημα είστε άνεργος;

**Πίνακας 18: Durationemployment \* Work Crosstabulation**

			Work		Total
			Employee	Unemployee	
Durationemployment	Λιγότερο από 1 έτος	Count	0	2	2
		Expected Count	1.3	.7	2.0
		% within Durationemployment	.0%	100.0%	100.0%
		% within Work	.0%	2.8%	1.0%
		% of Total	.0%	1.0%	1.0%
	1 - 2 έτη	Count	0	19	19
		Expected Count	12.5	6.5	19.0
		% within Durationemployment	.0%	100.0%	100.0%
		% within Work	.0%	26.4%	9.1%
		% of Total	.0%	9.1%	9.1%
	Περισσότερο από 2 έτη	Count	0	54	54
		Expected Count	35.4	18.6	54.0
		% within Durationemployment	.0%	100.0%	100.0%
		% within Work	0.0%	63.9%	25.8%
		% of Total	0.0%	25.8%	25.8%
	Καθόλου	Count	129	5	134
		Expected Count	87.8	46.2	134.0
		% within Durationemployment	96.3%	3.7%	100.0%
		% within Work	94.2%	6.9%	64.1%
		% of Total	61.7%	2.4%	64.1%
Total	Count	137	72	209	
	Expected Count	137.0	72.0	209.0	
	% within Durationemployment	65.6%	34.4%	100.0%	
	% within Work	100.0%	100.0%	100.0%	
	% of Total	65.6%	34.4%	100.0%	

✚ Χάσατε την δουλειά σας κατά την περίοδο της οικονομικής κρίσης;

**Πίνακας 19: Crisis Unemployment \* Work Crosstabulation**

			Work		Total
			Employee	Unemployee	
Crisis Unemployment	Ναι	Count	0	71	71
		Expected Count	46.9	24.1	71.0
		% within CrisisUnemployment	.0%	100.0%	100.0%
		% within Work	.0%	100.0%	34.0%
		% of Total	.0%	34.0%	34.0%
	Όχι	Count	138	0	138
		Expected Count	91.1	46.9	138.0
		% within CrisisUnemployment	100.0%	.0%	100.0%
		% within Work	100.0%	.0%	66.0%
		% of Total	66.0%	.0%	66.0%
Total	Count	138	71	209	
	Expected Count	138.0	71.0	209.0	
	% within CrisisUnemployment	66.0%	34.0%	100.0%	
	% within Work	100.0%	100.0%	100.0%	
	% of Total	66.0%	34.0%	100.0%	

Σύμφωνα με τα πιο πάνω στοιχεία όλοι οι άνεργοι έχουν χάσει την εργασία τους κατά τη περίοδο της οικονομική κρίσης και το 93,1 % των ανέργων αναζητάει εργασία. Ένας μεγάλος αριθμός ανέργων είναι άνεργος για περισσότερο από ένα χρόνο με αποτέλεσμα να έχουμε αυξημένα ποσοστά μακροχρόνιας ανεργίας. Πιο συγκεκριμένα, το 63,9% των ανέργων είναι άνεργοι για περισσότερο από δυο χρόνια ενώ μόλις το 2,8% των ανέργων είναι χωρίς εργασία για λιγότερο από ένα έτος.

## 7.2.2. Δεύτερο Βασικό Ερευνητικό Ερώτημα

Το δεύτερο βασικό ερευνητικό ερώτημα το οποίο τέθηκε υπο διερεύνηση είναι «**Οι επιπτώσεις της οικονομικής κρίσης στη κατανομή του εισοδήματος των Κυπρίων πολιτών;**» Οι ερωτήσεις που τέθηκαν για να απαντηθεί το ερώτημα αυτό είναι οι ερωτήσεις 4 – 9 του ερωτηματολογίου.

- ✚ Πόσο έχει επηρεαστεί η οικονομική σας κατάσταση από την τρέχουσα οικονομική κρίση;

Πίνακας 20: Αλλαγή στην οικονομική κατάσταση

		Frequency	Percent	Valid Percent	Cumulative Percent
Valid	Καθόλου	8	3.8	3.8	3.8
	Λίγο	51	24.4	24.4	28.2
	Πολύ	82	39.2	39.2	67.5
	Παρα πολύ	68	32.5	32.5	100.0
	Total	209	100.0	100.0	

Πίνακας 21: Income \* Work Crosstabulation

			Work		Total
			Employee	Unemployee	
Income	Καθόλου	Count	7	1	8
		Expected Count	5.3	2.7	8.0
		% within Income	87.5%	12.5%	100.0%
		% within Work	5.1%	1.4%	3.8%
		% of Total	3.3%	.5%	3.8%
	Λίγο	Count	35	16	51
		Expected Count	33.7	17.3	51.0
		% within Income	68.6%	31.4%	100.0%
		% within Work	25.4%	22.5%	24.4%
		% of Total	16.7%	7.7%	24.4%
	Πολύ	Count	60	22	82
		Expected Count	54.1	27.9	82.0
		% within Income	73.2%	26.8%	100.0%
		% within Work	43.5%	31.0%	39.2%
		% of Total	28.7%	10.5%	39.2%
	Παρα Πολύ	Count	36	32	68
		Expected Count	44.9	23.1	68.0
		% within Income	52.9%	47.1%	100.0%
		% within Work	26.1%	45.1%	32.5%
		% of Total	17.2%	15.3%	32.5%
Total	Count	138	71	209	
	Expected Count	138.0	71.0	209.0	
	% within Income	66.0%	34.0%	100.0%	
	% within Work	100.0%	100.0%	100.0%	
	% of Total	66.0%	34.0%	100.0%	

- ✚ Πως πιστεύετε ότι θα είναι η οικονομική κατάσταση στην Κύπρο τα επόμενα χρόνια;

**Πίνακας 22: Οικονομική Κατάσταση στην Κύπρο**

		Frequency	Percent	Valid Percent	Cumulative Percent
Valid	Θα χειροτερεύσει	98	46.9	46.9	46.9
	Θα μείνει η ίδια	79	37.8	37.8	84.7
	Θα βελτιωθεί	32	15.3	15.3	100.0
	Σύνολο	209	100.0	100.0	

- ✚ Ποια μεταβολή έχει υποστεί το ατομικό ή το οικογενειακό σας εισόδημα από την οικονομική κρίση;

**Πίνακας 23: Μεταβολή ατομικού ή οικογενειακού εισοδήματος**

		Frequency	Percent	Valid Percent	Cumulative Percent
Valid	Αύξηση μέχρι 20%	5	2.4	2.4	2.4
	Αύξηση μέχρι 50%	2	1.0	1.0	3.3
	Μείωση μέχρι 20%	106	50.7	50.7	54.1
	Μείωση μέχρι 50%	55	26.3	26.3	80.4
	Μείωση 50% και άνω	41	19.6	19.6	100.0
	Σύνολο	209	100.0	100.0	

**Πίνακας 24: Change \* Work Crosstabulation**

			Work		Total
			Employee	Unemployee	
Change	Αύξηση μέχρι 20%	Count	4	1	5
		Expected Count	3.3	1.7	5.0
		% within Change	80.0%	20.0%	100.0%
		% within Work	2.9%	1.4%	2.4%
		% of Total	1.9%	.5%	2.4%
	Αύξηση μέχρι 50%	Count	2	0	2
		Expected Count	1.3	.7	2.0
		% within Change	100.0%	.0%	100.0%
		% within Work	1.4%	.0%	1.0%
		% of Total	1.0%	.0%	1.0%
	Μείωση μέχρι 20%	Count	83	23	106
		Expected Count	70.0	36.0	106.0
		% within Change	78.3%	21.7%	100.0%
		% within Work	60.1%	32.4%	50.7%
		% of Total	39.7%	11.0%	50.7%
	Μείωση μέχρι 50%	Count	29	26	55
		Expected Count	36.3	18.7	55.0
		% within Change	52.7%	47.3%	100.0%
		% within Work	21.0%	36.6%	26.3%
		% of Total	13.9%	12.4%	26.3%
Μείωση 50% και άνω	Count	20	21	41	
	Expected Count	27.1	13.9	41.0	
	% within Change	48.8%	51.2%	100.0%	
	% within Work	14.5%	29.6%	19.6%	
	% of Total	9.6%	10.0%	19.6%	
Total	Count	138	71	209	
	Expected Count	138.0	71.0	209.0	
	% within Change	66.0%	34.0%	100.0%	
	% within Work	100.0%	100.0%	100.0%	
	% of Total	66.0%	34.0%	100.0%	

✚ Έχετε σκεφθεί το ενδεχόμενο της μετανάστευσης;

**Πίνακας 25: Μετανάστευση**

		Frequency	Percent	Valid Percent	Cumulative Percent
Valid	Ναι	77	36.8	36.8	36.8
	Όχι	132	63.2	63.2	100.0
	Σύνολο	209	100.0	100.0	

**Πίνακας 26: Immigration \* Work Crosstabulation**

			Work		Total
			Employee	Unemployee	
Immigration	Ναι	Count	43	34	77
		Expected Count	50.8	26.2	77.0
		% within Immigration	55.8%	44.2%	100.0%
		% within Work	31.2%	47.9%	36.8%
		% of Total	20.6%	16.3%	36.8%
	Όχι	Count	95	37	132
		Expected Count	87.2	44.8	132.0
		% within Immigration	72.0%	28.0%	100.0%
		% within Work	68.8%	52.1%	63.2%
		% of Total	45.5%	17.7%	63.2%
Total		Count	138	71	209
		Expected Count	138.0	71.0	209.0
		% within Immigration	66.0%	34.0%	100.0%
		% within Work	100.0%	100.0%	100.0%
		% of Total	66.0%	34.0%	100.0%

- ✚ Υπάρχουν άτομα στο οικογενειακό - φιλικό σας περιβάλλον που έχουν μεταναστεύσει λόγω οικονομικής κρίσης στο εξωτερικό;

**Πίνακας 27: Μετανάστευση από το οικογενειακό περιβάλλον**

		Frequency	Percent	Valid Percent	Cumulative Percent
Valid	Ναι	105	50.2	50.2	50.2
	Όχι	71	34.0	34.0	84.2
	Όχι αλλά το σκέφτονται	33	15.8	15.8	100.0
	Total	209	100.0	100.0	

- ✚ Μπορείτε να ανταπεξέλθετε στα μηνιαία σας έξοδα;

**Πίνακας 28: Μηνιαία Έξοδα**

		Frequency	Percent	Valid Percent	Cumulative Percent
Valid	Ναι	36	17.2	17.2	17.2
	Όχι	173	82.8	82.8	100.0
	Σύνολο	209	100.0	100.0	

**Πίνακας 29: Expenses \* Work Crosstabulation**

			Work		Total
			Employee	Unemployee	
Expenses	Ναι	Count	36	0	36
		Expected Count	23.8	12.2	36.0
		% within Expenses	100.0%	.0%	100.0%
		% within Work	26.1%	.0%	17.2%
		% of Total	17.2%	.0%	17.2%
	Όχι	Count	102	71	173
		Expected Count	114.2	58.8	173.0
		% within Expenses	59.0%	41.0%	100.0%
		% within Work	73.9%	100.0%	82.8%
		% of Total	48.8%	34.0%	82.8%
Total		Count	138	71	209
		Expected Count	138.0	71.0	209.0
		% within Expenses	66.0%	34.0%	100.0%
		% within Work	100.0%	100.0%	100.0%
		% of Total	66.0%	34.0%	100.0%

Σύμφωνα με τους πιο πάνω στατιστικούς **Πίνακες (20 - 29)** διαφαίνεται ότι η οικονομική κατάσταση τόσο των απασχολούμενων όσο και των ανέργων έχει χειροτερεύσει λόγω της τρέχουσας οικονομικής κρίσης. Συγκεκριμένα από τους 209 ερωτηθέντες οι 82 έχουν απαντήσει ότι η οικονομική τους κατάσταση έχει μεταβληθεί πολύ ενώ το 32,5% των ερωτηθέντων υποστηρίζει ότι η οικονομική τους κατάσταση έχει μεταβληθεί πάρα πολύ. Ένα ποσοστό ίσο με το 43,5% των απασχολούμενων υποστηρίζει ότι η οικονομική τους κατάσταση έχει μεταβληθεί πολύ από την τρέχουσα οικονομική κρίση ενώ το 45,1% των ανέργων του δείγματος υποστηρίζει ότι η οικονομική τους κατάσταση έχει επηρεαστεί παρά πολύ (**Πίνακας 21**). Συγκεκριμένα, το εισόδημα των ανέργων του δείγματος έχει μειωθεί αρκετά αφού ένα ποσοστό ανέργων ίσο με 36,6% είχε μείωση εισοδήματος μέχρι 50%, το 32,4% είχε μείωση εισοδήματος μέχρι 20% και ένα υψηλό ποσοστό ανέργων ίσο με 29,6% υποστηρίζει ότι η μείωση που επήλθε στο εισόδημα τους είναι από 50% και άνω. Το 82,8% των ερωτηθέντων δεν μπορεί να ανταπεξέλθει στα μηνιαία του έξοδα με το 73,9% των απασχολούμενων και το 100% των ανέργων να υποστηρίζουν ότι δεν μπορούν να ανταπεξέλθουν στα μηνιαία τους έξοδα (**Πίνακας 29**).

Μπορούμε επίσης να καταγράψουμε και το κλίμα απαισιοδοξίας και απογοήτευσης που υπάρχει για την οικονομία αφού το 46,9% των ερωτηθέντων πιστεύουν ότι η οικονομική κατάσταση στη Κύπρο θα χειροτερεύσει, ενώ το 36,8% θα μετανάστευε αν του δινόταν

η ευκαιρία. Συγκεκριμένα, το 47,9% των ανέργων απάντησε θετικά στο ενδεχόμενο της μετανάστευσης ενώ το 50,2% των ερωτηθέντων απάντησαν ότι υπάρχουν άτομα του οικογενειακού και συγγενικού τους περιβάλλοντος που έχουν ήδη μετακομίσει (**Πίνακες 25-27**).



# ΚΕΦΑΛΑΙΟ 8

## ΣΥΜΠΕΡΑΣΜΑΤΑ

Ο σκοπός της παρούσας μεταπτυχιακής διατριβής να καταγράψει και να παρουσιάσει τις επιπτώσεις της οικονομικής κρίσης στην απασχόληση και στη κατανομή του εισοδήματος έχει επιτευχθεί.

Τα αποτελέσματα όμως που καταγράφονται είναι απογοητευτικά και απαισιόδοξα. Η πλειοψηφία των ερωτηθέντων τόσο των απασχολούμενων όσο και των ανέργων δεν μπορεί να ανταπεξέλθει στα μηνιαία της έξοδα λόγω της μείωσης που έχει επέλθει στο ατομικό και οικογενειακό τους εισόδημα. Καταγράφεται επίσης και ένα κλίμα απαισιοδοξίας για τη μελλοντική πορεία της κυπριακής οικονομίας, αφού η πλειοψηφία των ερωτηθέντων πιστεύει ότι η οικονομική κατάσταση που επικρατεί στη Κύπρο θα χειροτερεύσει. Ένα μεγάλο ποσοστό Κυπρίων είναι διατεθειμένο να μεταναστεύσει αν του δοθεί η ευκαιρία.

Τα αποτελέσματα της δευτερογενούς έρευνας επιβεβαιώνουν τα αποτελέσματα της πρωτογενούς έρευνας. Συγκεκριμένα, η δευτερογενής έρευνα κατέγραψε ότι τα μεσαία όσο και τα φτωχά εισοδηματικά στρώματα επηρεάζονται περισσότερο από την οικονομική κρίση, αφού το κόστος ζωής τους αυξήθηκε, λόγω των μεταβολών που έχουν επέλθει στις τιμές των βασικών αγαθών. Επίσης καταγράφηκε και μια αρνητική συσχέτιση μεταξύ εισοδήματος και εγγεγραμμένων ανέργων. Στα υψηλότερα εισοδήματα η ανεργία είναι χαμηλότερη σε σύγκριση με τα χαμηλότερα εισοδήματα.

Η μείωση των πραγματικών εισοδημάτων των Κυπρίων πολιτών, η άνιση κατανομή του εισοδήματος και η αύξηση του κινδύνου φτώχειας οδηγεί στη χειροτέρευση του βιοτικού επιπέδου και της ποιότητας ζωής των Κυπρίων πολιτών.

Η παρούσα μεταπτυχιακή διατριβή μπορεί να αποτελέσει έναυσμα για περαιτέρω έρευνα και ανάλυση των αναδιανεμητικών επιπτώσεων της οικονομικής κρίσης στα εισοδήματα

των Κυπρίων πολιτών και γιατί όχι, με τα αποτελέσματα που θα καταγραφούν να μπορέσει το κράτος να λάβει τα κατάλληλα μέτρα που θα διαλύσουν την απαισιοδοξία και θα καλυτερεύσουν τη ποιότητα ζωής των Κυπρίων.

# ΒΙΒΛΙΟΓΡΑΦΙΑ

## ΕΛΛΗΝΙΚΗ ΒΙΒΛΙΟΓΡΑΦΙΑ

**Κοινοπραξία Μελέτης Ευέλικτης Απασχόλησης**, (2006). «Διάγνωση του περιβάλλοντος εφαρμογής των ευέλικτων μορφών απασχόλησης και ανάλυση των μακροοικονομικών επιπτώσεων από την εφαρμογή μοντέλων ευέλικτης απασχόλησης». Σελ. 1-74.

[http://www.eveliktes.kepa.mlsi.gov.cy/public/mlsi/pffe/iwebsr.nsf/Lookup/Initial-Report-Revised-5.4.06.pdf/\\$file/Initial+Report+Revised+5.4.06.pdf](http://www.eveliktes.kepa.mlsi.gov.cy/public/mlsi/pffe/iwebsr.nsf/Lookup/Initial-Report-Revised-5.4.06.pdf/$file/Initial+Report+Revised+5.4.06.pdf)

**Παρατηρητήριο Ισότητας Κύπρου**, (2013) « Η οικονομική Κρίση – Προκλήσεις για την Ισότητα των Φύλων στα αποτελέσματα της Κοινωνικής και Δημοσιονομικής Πολιτικής της Κύπρου».

[http://www.mjpo.gov.cy/mjpo/MJPO.nsf/28496476922F8D3BC2257B880027911B/\\$file/%CE%A0%CE%99%CE%9A-%CE%97%20%CE%9F%CE%B9%CE%BA%CE%BF%CE%BD%CE%BF%CE%BC%CE%B9%CE%BA%CE%AE%20%CE%BA%CF%81%CE%AF%CF%83%CE%B7-%CF%80%CF%81%CE%BF%CE%BA%CE%BB%CE%AE%CF%83%CE%B5%CE%B9%CF%82%20%CE%B3%CE%B9%CE%B1%20%CF%84%CE%B7%CE%BD%20%CE%99%CF%83%CF%8C%CF%84%CE%B7%CF%84%CE%B1%20%CF%84%CF%89%CE%BD%20%CE%A6%CF%8D%CE%BB%CF%89%CE%BD.pdf](http://www.mjpo.gov.cy/mjpo/MJPO.nsf/28496476922F8D3BC2257B880027911B/$file/%CE%A0%CE%99%CE%9A-%CE%97%20%CE%9F%CE%B9%CE%BA%CE%BF%CE%BD%CE%BF%CE%BC%CE%B9%CE%BA%CE%AE%20%CE%BA%CF%81%CE%AF%CF%83%CE%B7-%CF%80%CF%81%CE%BF%CE%BA%CE%BB%CE%AE%CF%83%CE%B5%CE%B9%CF%82%20%CE%B3%CE%B9%CE%B1%20%CF%84%CE%B7%CE%BD%20%CE%99%CF%83%CF%8C%CF%84%CE%B7%CF%84%CE%B1%20%CF%84%CF%89%CE%BD%20%CE%A6%CF%8D%CE%BB%CF%89%CE%BD.pdf)

**Τμήμα Εργασίας**, (2008) «Ανασκόπηση της αγοράς εργασίας και των πολιτικών απασχόλησης στην Κύπρο – 2008».

[http://www.mlsi.gov.cy/mlsi/dl/dl.nsf/All/D07DF0A35F00B247C2256DB0004B1B45/\\$file/%CE%91%CE%9D%CE%91%CE%A3%CE%9A%CE%9F%CE%A0%CE%97%CE%A3%CE%97%20%CE%91%CE%93%CE%9F%CE%A1%CE%91%CE%A3%20%CE%95%CE%A1](http://www.mlsi.gov.cy/mlsi/dl/dl.nsf/All/D07DF0A35F00B247C2256DB0004B1B45/$file/%CE%91%CE%9D%CE%91%CE%A3%CE%9A%CE%9F%CE%A0%CE%97%CE%A3%CE%97%20%CE%91%CE%93%CE%9F%CE%A1%CE%91%CE%A3%20%CE%95%CE%A1)

[%CE%93%CE%91%CE%A3%CE%99%CE%91%CE%A3%20%CE%9A%CE%91%CE%99%20%CE%A0%CE%9F%CE%9B%CE%99%CE%A4%CE%99%CE%9A%CE%A9%CE%9D%20%CE%91%CE%A0%CE%91%CE%A3%CE%A7%CE%9F%CE%9B%CE%97%CE%A3%CE%97%CE%A3%202008.pdf](#)

## ΞΕΝΗ ΒΙΒΛΙΟΓΡΑΦΙΑ

**Acosta Edgar J. Saucedo and Rosanis Samantha Rullan, (2014).** “*Two effects of the European Financial Crisis*”. Business Systems Research, Vol. 5, No. 2, pp. 46-60.

<http://eds.a.ebscohost.com/eds/pdfviewer/pdfviewer?vid=8&sid=ef548cb8-3bcd-44d3-881a-aff30f519246%40sessionmgr4005&hid=4203>

**Bogdman Jianu, (2014).** “*The impact of the current financial and economic crisis on the European labor market – an approach based on a new paradigm in the labor field*”. Volume XXI, No.6, pp.61 -72.

<http://eds.a.ebscohost.com/eds/pdfviewer/pdfviewer?sid=ef548cb8-3bcd-44d3-881a-aff30f519246@sessionmgr4005&vid=6&hid=4203&preview=false>

**Burghilea Cristina, Gheorghiu Anda, Aceleany Mirela Ionela and Gheorghiu Anca, (2104).** “*Labor Issues during the economic crisis*”. Vol. IX, No. 1, pp. 33 – 40.

<http://eds.a.ebscohost.com/eds/pdfviewer/pdfviewer?vid=10&sid=ef548cb8-3bcd-44d3-881a-aff30f519246%40sessionmgr4005&hid=4203>

**Choudhry M. Tanveer, Marelli Ernico and Signorelli Marcello, (2012).** “*Youth unemployment rate and impact of Financial Crises*”. Vol.33, No.1, pp.76-95.

<http://eds.a.ebscohost.com/eds/detail/detail?vid=12&sid=ef548cb8-3bcd-44d3-881a-aff30f519246%40sessionmgr4005&hid=4203&bdata=JnNpdGU9ZWRzLWxpdmU%3d#AN=74143801&db=bth>

**Driffill John, (2013).** “*The Financial Shocks, Unemployment and Public Policy*”. The Manchester School, Vol.81, No. 52, pp.1-15.

<http://eds.a.ebscohost.com/eds/pdfviewer/pdfviewer?vid=14&sid=ef548cb8-3bcd-44d3-881a-aff30f519246%40sessionmgr4005&hid=4203>

**Georgiou George C.** (2013). *“Cyprus’s Financial Crisis and the Threat to the Euro”*. Mediterranean Quarterly 24:3, Summer 2013, pp. 56-73.

<http://eds.a.ebscohost.com/eds/pdfviewer/pdfviewer?vid=16&sid=ef548cb8-3bcd-44d3-881a-aff30f519246%40sessionmgr4005&hid=4203>

**Iordanidou Sofia & Samaras N. Athanasios,** (2014), *“Financial Crisis in the Cyprus Republic”*. Vol.21, No.4, pp.63 – 76.

<http://eds.a.ebscohost.com/eds/pdfviewer/pdfviewer?vid=21&sid=ef548cb8-3bcd-44d3-881a-aff30f519246%40sessionmgr4005&hid=4203>

**Lallement Michael,** (2012). *“Economic Crises and New Modes of Social Regulation in Europe (2008 -2012)”*. Employment Policy Journal, Vol. 17, pp. 257-290.

<http://eds.a.ebscohost.com/eds/pdfviewer/pdfviewer?vid=23&sid=ef548cb8-3bcd-44d3-881a-aff30f519246%40sessionmgr4005&hid=4203>

**N.Gregory Mankiw,** (2002). *«Μακροοικονομική Θεωρία»*. Gutenberg. Αθήνα.

**Pashardes Panos and Polykarpou Alexandros,** (2010). *“Labor Supply in Cyprus”*. University of Cyprus, Economics Research Centre, pp.1-31.

<https://www.ucy.ac.cy/erc/documents/05-10.pdf>

**Pasquale Tridigo,** (2013). *“The impact of the economic crisis of EU labor markets: A comparative perspective”*. Vol.152, No.2, pp.175-190

<http://dipeco.uniroma3.it/public/WP%20153%20Tridico%202012.pdf>

**Pegasiou Adonis**, (2013). “*The Cypriot Economic Collapse: More than Conventional South European Failure*”. Vol.18, No.3, pp.333-351.

<http://speri.dept.shef.ac.uk/wp-content/uploads/2013/06/Pegasiou-A-The-Cypriot-economic-collapse-More-than-a-conventional-South-European-failure.pdf>

**Petasis Aris**, (2014), “*Cyprus: A case study on how to get an economy into recession and keep it in the Muddle*”. Volume 22, No.2, pp.179-234.

<http://eds.a.ebscohost.com/eds/pdfviewer/pdfviewer?vid=30&sid=ef548cb8-3bcd-44d3-881a-aff30f519246%40sessionmgr4005&hid=4203>

**Prates Daniela M and Cintra Marcos Antonio M**, (2010), “*The emerging- market economies in the face of the global financial crisis.*” pp. 54 – 72.

<http://eds.a.ebscohost.com/eds/ebookviewer/ebook/bmxlymtfXzM4NzU30F9fQU41?sid=ef548cb8-3bcd-44d3-881a-aff30f519246@sessionmgr4005&vid=34&format=EB&rid=1>

## ΙΣΤΟΣΕΛΙΔΕΣ

<http://ec.europa.eu/eurostat>

[http://www.mof.gov.cy/mof/cystat/statistics.nsf/index\\_gr/index\\_gr?OpenDocument](http://www.mof.gov.cy/mof/cystat/statistics.nsf/index_gr/index_gr?OpenDocument)

[http://ec.europa.eu/index\\_el.htm](http://ec.europa.eu/index_el.htm)

<http://enet.gr>

<http://oikonomica.com>

# Παράρτημα Α

## Μνημόνιο Συναντίληψης

### A.1 Μισθολογικές Αποκοπές – Μείωση προσωπικού του Ευρύτερο Δημόσιο Τομέα<sup>23</sup>

Συμφωνά με το Μνημόνιο Συναντίληψης έχουν παρθεί τα πιο κάτω μέτρα όσον αφορά τις μισθολογικές αποκοπές και τη μείωση του προσωπικού στον ευρύτερο δημόσιο τομέα:

- Μόνιμη κλιμακωτή μείωση απολαβών στο κρατικό και ευρύτερο δημόσιο τομέα περιλαμβανομένων επί των μηνιαίων απολαβών ή/και των συντάξεων ως ακολούθως:

Εισόδημα	Μείωση
€0 - €1000	0%
€1001 - €1500	6,5%
€1501 - €2000	8,5%
€2001 - €3000	9,5%
€3001 - €4000	11,5%
€4001 - άνω	12,5%

- Περαιτέρω χρονική επέκταση της αναστολής της ΑΤΑ σε όλον τον ευρύτερο δημόσιο τομέα μέχρι να τεθεί σε ισχύ η μεταρρύθμιση του συστήματος της ΑΤΑ.
- Επέκταση της παγοποίηση των μισθών (προσαυξήσεων και γενικών αυξήσεων των μισθών) στο δημόσιο και ευρύτερο δημόσιο τομέα και της προσωρινής συνεισφοράς επί των ακαθάριστων εσόδων μέχρι τις 31 Δεκεμβρίου του 2016.
- Μείωση του αριθμού των δημόσιων υπαλλήλων κατά τουλάχιστον πέντε χιλιάδες κατά την περίοδο του 2012 - 2016, με την παγοποίηση των διαδικασιών πλήρωσης κενών θέσεων πρώτου διορισμού στις κατώτερες θέσεις των υφιστάμενων δομών θέσεων (εισαγωγικός βαθμός) μέχρι και τις 31 Δεκεμβρίου 2016, την εφαρμογή πολιτικής πρόσληψης ενός ατόμου για κάθε τέσσερις αφυπηρετήσεις (οριζόντια), την εισαγωγή μέτρων για την αύξηση της κινητικότητας των δημόσιων υπαλλήλων εντός και μεταξύ υπουργείων και την εφαρμογή ενός τετραετούς σχεδίου με στόχο την κατάργηση τουλάχιστον 1880 θέσεων μόνιμης απασχόλησης.
- Πάγωμα των προσλήψεων νέου ωρομίσθιου προσωπικού και την άμεση εφαρμογή της κινητικότητας εντός και μεταξύ υπουργείων και άλλων κρατικών φορέων. Στους τομείς της υγείας και ασφάλειας θα είναι δυνατή η πρόσληψη ενός ατόμου για κάθε πέντε συνταξιοδοτούμενους/ες μόνο σε περιπτώσεις επείγουσας ανάγκης.

<sup>23</sup> Παρατηρητήριο Ισότητας Κύπρου: « Η οικονομική Κρίση – Προκλήσεις για την Ισότητα των Φύλων στα αποτελέσματα της Κοινωνικής και Δημοσιονομικής Πολιτικής της Κύπρου».

- Επέκταση παγοποίησης των μισθών και της προσωρινής συνεισφοράς επί των μεικτών εισοδημάτων των κρατικών αξιωματούχων (129 άτομα) για το 2013 – 2016, συμπεριλαμβανομένων των μελών της Βουλής των Αντιπροσώπων.
- Εφαρμογή τετραετούς προγράμματος από το Τμήμα Δημόσιας Διοίκησης και Προσωπικού με στόχο την κατάργηση των τουλάχιστον 1880 μόνιμων θέσεων κατά το 2013 – 2016.
- Επέκταση της ισχύς της έκτακτης εισφοράς επί των ακαθάριστων απολαβών του ευρύτερου και δημόσιου τομέα από 1.1.2014 μέχρι το 2016:

Ακαθάριστες Απολαβές	Έκτακτη Εισφορά
€0 - €1500	0%
€1501 - €2500	2,5%
€2501 - €3500	3%
€3501 - άνω	3,5%

- Περαιτέρω καθολική μείωση των απολαβών και συντάξεων του ευρύτερου δημόσιου τομέα κατά 3%.



## A.2 Μέτρα Μεταρρύθμισης του Συστήματος Κοινωνικών Ασφαλίσεων<sup>24</sup>

Συμφωνά με το Μνημόνιο Συναντίληψης έχουν παρθεί τα πιο κάτω μέτρα όσον αφορά την μεταρρύθμιση του συστήματος κοινωνικών ασφαλίσεων:

- Διαγραφή του κρατικού χρέους ύψους €7,2 δις προς το Ταμείο Κοινωνικών Ασφαλίσεων.
- Σταδιακός τερματισμός της υποχρέωσης του κράτους να συνεισφέρει για κάθε εργοδοτούμενο/ η εισφορά 4,3%.
- Κατάργηση προσαύξησης στις συντάξεις για εξαρτώμενα άτομα εφόσον αυτά εργάζονται.
- Επέκταση του ελάχιστου ορίου εισφορών για συνταξιοδότηση από 10 σε 15 χρόνια.
- Αναλογιστική μείωση στις συντάξεις σε ποσοστό 0,5% τον μήνα σε όσους/ες συνταξιοδοτούνται πέραν του 63<sup>ου</sup> έτους της ηλικίας τους και πριν το 65<sup>ο</sup> έτος ηλικίας, το όριο συνταξιοδότησης αυξάνεται κατά 1 έτος κάθε 10 χρόνια.
- Παγοποίηση όλων των συντάξεων μέχρι το 2016.
- Μείωση κατά 3% του επιδόματος μητρότητας από 75% στο 72% του μισθού.
- Κατάργηση του επιδόματος γάμου.
- Κατάργηση του επιδόματος μάνας.
- Μείωση επιδόματος κηδείας κατά 30%.
- Μείωση κοινωνικής σύνταξης κατά 10.000.000 ευρώ – καταβολή εισοδηματικής σύνταξης με εισοδηματικά κριτήρια.
- Αύξηση των εισφορών των υπαλλήλων και εργοδοτών προ το Ταμείο Κοινωνικών Ασφαλίσεων κατά 1 ποσοστιαία μονάδα (0.5 ποσοστιαίες μονάδες από τους εργοδοτούμενους και 0.5 ποσοστιαίες μονάδες από τους εργοδότες).

---

<sup>24</sup> Παρατηρητήριο Ισότητας Κύπρου: « Η οικονομική Κρίση – Προκλήσεις για την Ισότητα των Φύλων στα αποτελέσματα της Κοινωνικής και Δημοσιονομικής Πολιτικής της Κύπρου».

## A.3 Μέτρα Μεταρρύθμισης για το Σχέδιο Συντάξεων των Κρατικών υπαλλήλων<sup>25</sup>

Συμφωνά με το Μνημόνιο Συναντίληψης έχουν παρθεί τα πιο κάτω μέτρα όσον αφορά την μεταρρύθμιση του σχεδίου συντάξεων των κρατικών υπαλλήλων:

- Παγοποίηση συντάξεων
- Παράταση της ηλικίας υποχρεωτικής αφυπηρέτησης κατά δύο έτη ανάλογα με την ηλικία υποχρεωτικής αφυπηρέτησης των διαφόρων κατηγοριών υπαλλήλων (π.χ. αστυνομικών, μελών του στρατού), με εξαίρεση το ιατρικό προσωπικό που αφυπηρετεί στο 65<sup>ο</sup> έτος, κατά την περίοδο 2013 – 2016.
- Αναθεώρηση των συνταξιοδοτικών σχεδίων των πιο κάτω ομάδων κατ' αναλογία της αναθεώρησης των κρατικών υπαλλήλων: ΕΠΥ και των εθελοντριών (657) (Στρατός), - έκτακτων υπαλλήλων (3348) και - Ειδικών Αστυφυλάκων (840).
- Συνεισφορά ύψους 3% επί των συντάξιμων απολαβών για το ταμείο χήρων και ορφανών για όσους αξιωματούχους λαμβάνουν σύνταξη και εφάπαξ με βάση σχετικές νομοθεσίες και συνεισφορά ύψους 6,8% των συντάξιμων απολαβών αξιωματούχων οι οποίοι δικαιούνται σε σύνταξη και εφάπαξ και δεν καλύπτονται από το κυβερνητικό σχέδιο συντάξεων ή σχέδιο όμοιο με αυτό (Πρόεδρος της Δημοκρατίας, Πρόεδρος της ΕΔΥ, Πρόεδρος ΕΕΥ, Κυβερνητικός Εκπρόσωπος, Προεδρικός Επίτροπος, Επίτροπος Νομοθεσίας και Προστασίας Δικαιωμάτων του Παιδιού), έναντι των συνολικών συνταξιοδοτικών τους ωφελημάτων.
- Οι συνεισφορές στο ταμείο χήρων και ορφανών δεν πρέπει να είναι επιστρεπτές.

---

<sup>25</sup> Παρατηρητήριο Ισότητας Κύπρου: « Η οικονομική Κρίση – Προκλήσεις για την Ισότητα των Φύλων στα αποτελέσματα της Κοινωνικής και Δημοσιονομικής Πολιτικής της Κύπρου».

# Παράρτημα Β

## ΕΡΩΤΗΜΑΤΟΛΟΓΙΟ

Ονομάζομαι Μαρία Βρυώνη, φοιτώ στο Ανοικτό Πανεπιστήμιο Κύπρου, Μεταπτυχιακό Πρόγραμμα «Τραπεζική και Χρηματοοικονομική» στα πλαίσια του οποίου θα εκπονήσω μεταπτυχιακή διατριβή με θέμα: «Οι επιπτώσεις της οικονομικής κρίσης στην απασχόληση και στην κατανομή του εισοδήματος των Κύπριων πολιτών». Σας παρακαλώ όπως αφιερώσετε λίγα λεπτά από το χρόνο σας για συμπλήρωση του πιο κάτω ερωτηματολογίου. Οι απαντήσεις σας είναι αυστηρά εμπιστευτικές και δεν πρόκειται να χρησιμοποιηθούν για άλλους σκοπούς πέρα από αυτούς της έρευνας. Το ερωτηματολόγιο είναι ανώνυμο και έτσι δεν μπορούν να συνδεθούν οι απαντήσεις με συγκεκριμένα πρόσωπα και οργανισμούς.

### ΠΡΟΣΩΠΙΚΑ ΣΤΟΙΧΕΙΑ:

Φύλο:

Άρρεν:

Θήλυ:

Ηλικία:

### ΕΡΩΤΗΣΕΙΣ:

1. Πως χαρακτηρίζεται η περιοχή όπου κατοικείται;

Αστική:

Αγροτική:

2. Ποια είναι η οικογενειακή σας κατάσταση;

Έγγαμος

Άγαμος

Διαζευγμένος

3. Ποιο είναι το επίπεδο μόρφωσης σας;

Διδακτορικό

ΑΕΙ/ΤΕΙ

Λύκειο

Γυμνάσιο

Μεταπτυχιακό

Σχολές επαγγελματικής  
κατάρτισης

Δημοτικό

4. Ποσό έχει επηρεαστεί η οικονομική σας κατάσταση από την τρέχουσα οικονομική κρίση;

Καθόλου  Λίγο  Πολύ  Πάρα Πολύ

5. Πως πιστεύετε ότι θα είναι η οικονομική κατάσταση στην Κύπρο τα επόμενα χρόνια;

Θα χειροτερέψει  Θα μείνει η ίδια  Θα βελτιωθεί

6. Ποια μεταβολή έχει υποστεί το ατομικό ή το οικογενειακό σας εισόδημα από την οικονομική κρίση;

Αύξηση μέχρι 20%  Αύξηση μέχρι 50%  Μείωση μέχρι 20%  Μείωση μέχρι 50%  Μείωση 50% και άνω

7. Έχετε σκεφθεί το ενδεχόμενο της μετανάστευσης;

Ναι  Όχι

8. Υπάρχουν άτομα στο οικογενειακό - φιλικό σας περιβάλλον που έχουν μεταναστεύσει λόγω οικονομικής κρίσης στο εξωτερικό;

Ναι  Όχι  Όχι, αλλά σκέφτονται το ενδεχόμενο αυτό

9. Μπορείτε να ανταπεξέλθετε στα μηνιαία έξοδα σας;

Ναι  Όχι

10. Ποσό πιστεύετε ότι θα αυξηθεί η ανεργία λόγω της κρίσης τα επόμενα χρόνια;

Θα αυξηθεί  Θα μειωθεί  Θα μείνει στάσιμη

11. Αυτή την περίοδο εργάζεστε;

Ναι  Όχι

12. Ποιο από τα παρακάτω επαγγέλματα σας χαρακτηρίζει / χαρακτηρίζει;

Ιδιωτικός  Επιχειρηματίας  Ελεύθερος   
Υπάλληλος  Επαγγελματίας   
Δημόσιος  Αγρότης  Άλλο

13. Με ποιο καθεστώς εργοδότησης απασχολείστε / απασχολούσασταν;

Πλήρης Εργοδότηση  Μερική Εργοδότηση

14. Υπάρχουν άνεργοι στην οικογένειά;

Κανένας  Ένας  Δυο  Τρεις ή   
Περισσότεροι

15. Αναζητάτε εργασία;

Ναι  Όχι

16. Ποσό διάστημα είστε άνεργος;

Λιγότερο από ένα  1-2  Περισσότερο από 2   
έτος  έτη  έτη

17. Χάσατε την δουλειά σας κατά την περίοδο της οικονομικής κρίσης;

Ναι  Όχι

ΣΑΣ ΕΥΧΑΡΙΣΤΩ ΓΙΑ ΤΟΝ ΧΡΟΝΟ ΣΑΣ

**Μαρία Βρυώνη**