

Ανοικτό Πανεπιστήμιο Κύπρου

**Σχολή Ανθρωπιστικών και Κοινωνικών
Επιστημών**

**Μεταπτυχιακό Πρόγραμμα Σπουδών
*Πολιτιστική Πολιτική και Ανάπτυξη***

Μεταπτυχιακή Διατριβή



**Μουσειολογική Προσέγγιση του Μουσείου Κυπερούντας
και Πρόταση για Μουσειοεκπαιδευτικό Πρόγραμμα**

Φοιτήτρια : Παναγιώτα Νεάρχου- Ιωάννου

Επιβλέπων Καθηγητής

Γεώργιος Παπαϊωάννου

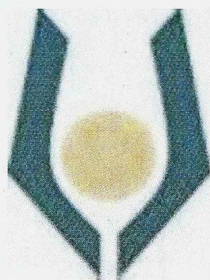
Απρίλιος 2019

Ανοικτό Πανεπιστήμιο Κύπρου

**Σχολή Ανθρωπιστικών και Κοινωνικών
Επιστημών**

**Μεταπτυχιακό Πρόγραμμα Σπουδών
Πολιτιστική Πολιτική και Ανάπτυξη**

Μεταπτυχιακή Διατριβή



**Μουσειολογική Προσέγγιση του Μουσείου Κυπερούντας
και Πρόταση για Μουσειοεκπαιδευτικό Πρόγραμμα**

Φοιτήτρια : Παναγιώτα Νεάρχου- Ιωάννου

Επιβλέπων Καθηγητής

Γεώργιος Παπαϊωάννου

Απρίλιος 2019

Περίληψη

Το Μουσείο Κυπερούντας, αποτελεί μια αξιόλογη και αξιότιμη προσπάθεια συλλογής και έκθεσης εργαλείων και αντικειμένων παραδοσιακής και αγροτικής ζωής και αυτό είναι προς τιμήν όσων εργάστηκαν για τη δημιουργία του. Χρειάζεται όμως πάρα πολύ δουλειά από ειδικούς Μουσειολόγους για να μπορέσει το Μουσείο να βρει την ταυτότητα που του αξίζει.

Σκοπός της παρούσας μεταπτυχιακής διατριβής είναι η έρευνα, η μελέτη και παρουσίαση του Μουσείου Κυπερούντας ως μελέτη περίπτωσης μέσω της προσέγγισης του εκπαιδευτικού χαρακτήρα που μπορεί να διαμορφώσει το Μουσείο.

Ειδικότερα, επιδιώξαμε να αναλύσουμε πολύ συνοπτικά στηριζόμενοι στη θεωρητική έρευνα, και την βιβλιογραφική ανασκόπηση, τη θέση και το ρόλο του μουσείου στη σύγχρονη κοινωνία. Ακολούθησε μια ιστορική αναδρομή στη Μουσειακή Εκπαίδευση και το ρόλο της σύγχρονης Μουσειοπαιδαγωγικής στη Μουσειακή Εκπαίδευση και παρουσιάσαμε το τι είναι και πως σχεδιάζεται ένα Μουσειοεκπαιδευτικό Πρόγραμμα.

Ένας από τους βασικούς στόχους της μεταπτυχιακής αυτής διατριβής, ήταν η παρουσίαση του Μουσείου Κυπερούντας και του ρόλου που διαδραματίζει στην κοινότητα αφενός, αφετέρου όμως ήταν η συνδρομή μας στην εκπαιδευτική και επικοινωνιακή πολιτική του Μουσείου Κυπερούντας, μέσω των δραστηριοτήτων που σχετίζονται με το μουσειοεκπαιδευτικό πρόγραμμα που προτείνουμε καθώς και της παρουσίασης προτάσεων για μελλοντικές δράσεις και προγράμματα.

Η εργασία ήταν πάρα πολύ δύσκολη και επίπονη αφού δεν υπήρχε αρχειακό υλικό και έτσι έγινε επιτόπια έρευνα, μελέτη, καταγραφή και αποτύπωση των θεματικών ενοτήτων της έκθεσης, των χώρων και του εξοπλισμού του Μουσείου. Ακολούθησαν συνεντεύξεις με άτομα που ενεπλάκησαν ή εμπλέκονται στη δημιουργία και λειτουργία του Μουσείου όπως επίσης συνεντεύξεις με ηλικιωμένους που ήξεραν την ονομασία και την χρησιμότητα των αντικειμένων.

Λέξεις - Κλειδιά: Μουσείο Κυπερούντας, Εκπαιδευτικά Προγράμματα, Μουσειακή Εκπαίδευση, Μουσειακή Μάθηση, Σύγχρονο Μουσείο.

Summary

The Museum of Kyperounta is a place where an exceptional and honourable effort for collection and exhibition of traditional tools and objects occurs daily and such effort honours the people working for its creation and operation. A lot of work is required, of course, by special Museologists, in order for the Museum to be able to have the proper identity the aforementioned effort is worth.

The purpose of the present Dissertation is the research, analysis and presentation of the Museum of Kyperounta as a case study which examines the educational character the Museum can form in society.

In particular, we aimed for the brief analysis of the position and the role the Museum can have in a modern society supported by theoretical and academic research accompanied with bibliographic review. Additionally, we have examined the history of museum's education and we managed to present the role and the structure of the "educational project on museums", showing also how this can be shaped and developed.

On the one hand, dissertation's main targets were the presentation of Kyperounta's Museum and its role in the society, however, on the other hand we aimed to contribute to the educational and communication policy of Kyperounta's Museum, through our suggestions for the "educational project on museums" and our proposals for future activities and projects.

The whole project was proved very difficult and painful as there was no archive for research, thus an instant on-site research was required in combination with studying, recording and capturing of all the exhibition's theme units, museum's rooms and equipment.

Various interviews of people who were involved or are involved with the creation and operation of the Museum, followed the above research and study, where elderly people were interviewed in order to provide their knowledge about the names and use of different tools and objects.

Key words: "Museum of Kyperounta, Educational Projects, Museum's Education, Museum's Learning and Modern Museum".

Ευχαριστίες

Ασάλευτη δεν είναι καμιά ζωή 'λογής ταξίδια μ' έχουν τρικυμώσει

μ' είδαν τόποι, μου ανοίξανε ναοί και τέχνες με περπάτησαν και η φύση.

Κωστής Παλαμάς

Μια μεγάλη τρικυμία ήταν στο ταξίδι της ζωής μου, η πορεία μου στο μεταπτυχιακό πρόγραμμα του Ανοικτού Πανεπιστημίου Κύπρου, Πολιτιστική Πολιτική και Ανάπτυξη. Ένα όμορφο ταξίδι γεμάτο δημιουργικές περιπέτειες, όπου έμαθα πολλά και πήρα ερεθίσματα για να βιώσω ακόμα περισσότερα. Είχα την ιδιαίτερη ευλογία να γνωρίσω ανθρώπους που με βοήθησαν και με καθοδήγησαν αλλά και να εκτιμήσω τους δικούς μου ανθρώπους που στάθηκαν δίπλα μου, με υπέμειναν και με υποστήριξαν. Τους ευχαριστώ όλους μέσα απ' την ψυχή μου.

Ιδιαίτερα ευχαριστώ θερμά τον επιβλέποντα καθηγητή μου, για την ανάθεση ενός πολύ ενδιαφέροντος θέματος για την παρούσα μεταπτυχιακή διατριβή, κ. Γεώργιο Παπαϊωάννου, για την αμέριστη υποστήριξη και εμπύχλωσή του καθώς και για την επιστημονική του καθοδήγηση, τις υποδείξεις του, το αμείωτο ενδιαφέρον του και την άμεση και φιλική παρέμβασή του όποτε χρειαζόταν.

Ευχαριστώ επίσης όλους τους καθηγητές μας, του τμήματος Πολιτιστικής Πολιτικής και Ανάπτυξης, οι οποίοι μοιράστηκαν μαζί μας τις επιστημονικές γνώσεις τους και με τις υποδείξεις και την καθοδήγησή τους, «μου ανοίξανε ναοί και τέχνες με περπάτησαν και η φύση».

Θα ήθελα επίσης να ευχαριστήσω τον πρόεδρο του Κοινοτικού Συμβουλίου Κυπερούντας, τα μέλη και το προσωπικό του Συμβουλίου που ενεπλάκησαν ή εμπλέκονται στη δημιουργία και λειτουργία του Μουσείου και με βοήθησαν, είτε με συνεντεύξεις είτε με την παροχή πληροφοριών και άλλου έντυπου υλικού.

Νιώθω την ανάγκη να ευχαριστήσω ιδιαίτερα κάποιους χωριανούς, φίλους και συναδέλφους που με βοήθησαν πραγματικά με τις γνώσεις τους αλλά πιο πολύ με την

πνευματική και ηθική υποστήριξη τους, όπως την αγαπημένη φίλη και συνάδελφο, Σοφία Μουκίδου.

Ένα μεγάλο ευχαριστώ, νιώθω την ανάγκη να πω στα πέντε παιδιά μου, για την υπομονή τους, την υποστήριξη και την εμπύχωση που μου πρόσφεραν και την κατανόηση που έδειχναν στις τρικυμίες του ταξιδιού. Χωρίς τους δικούς τους συμβιβασμούς δεν θα μπορούσα να τα καταφέρω.

Τέλος, ευχαριστώ τον συνοδοιπόρο μου σ' αυτό το ωραίο ταξίδι, Πάτερ Ιωάννη Ιωάννου, που είναι για μένα τα πάντα στην ζωή μου, εκτός από σύζυγός είναι συμφοιτητής, φίλος, συνάδελφος και εμπυχωτής.

Πίνακας περιεχομένων

Περίληψη	iii
Summary	iv
Ευχαριστίες.....	v
Κεφάλαιο 1.....	1
<i>Εισαγωγή</i>	<i>1</i>
1.1 Σκοπός – Στόχοι Μεταπτυχιακής Διατριβής	1
1.2 Μεθοδολογία Μεταπτυχιακής Διατριβής.....	2
1.3 Βιβλιογραφική Επισκόπηση Μεταπτυχιακής Διατριβής	2
1.4 Περιορισμοί Μεταπτυχιακής Διατριβής	3
Κεφάλαιο 2.....	5
<i>Το Σύγχρονο Μουσείο και Μουσειακή Εκπαίδευση</i>	<i>5</i>
2.1 Η θέση και ο ρόλος του μουσείου στη σύγχρονη κοινωνία	5
2.2 Σύντομη Ιστορική Αναδρομή Μουσειακής Εκπαίδευσης.....	10
2.3 Σύγχρονη Μουσειοπαιδαγωγική – Μουσειακή Εκπαίδευση	13
2.4 Τα Μουσειοεκπαιδευτικά Προγράμματα.....	16
Κεφάλαιο 3.....	20
<i>Μουσειολογική προσέγγιση του Μουσείου Κυπερούντας.....</i>	<i>20</i>
3.1 Η θέση και ο ρόλος του Μουσείου Κυπερούντας στη κοινότητα και γενικά στην πολιτιστική ζωή της Πιτσιλιάς.....	20
3.2 Παρουσίαση του Μουσείου Κυπερούντας.....	23
3.2.1 Μουσείο του Εθνικού Απελευθερωτικού Αγώνα 1955-59.....	23
3.2.2 Μουσείο Λαϊκής Παράδοσης και Φυσικής Ιστορίας.....	25
3.3 Η αποστολή και οι στόχοι του Μουσείου Κυπερούντας.....	32
Κεφάλαιο 4.....	34
4.1. Μουσειοεκπαιδευτικό Πρόγραμμα «Γυρίζω τον χρόνο πίσω, και ζω μια μέρα με τον παππού και τη γιαγιά» για Μαθητές Β' Γυμνασίου	34
4.2. Σκοπός και Στόχοι Μουσειοεκπαιδευτικού Προγράμματος	35
4.3. Αναμενόμενα Μαθησιακά Αποτελέσματα.....	35
4.4. Παρουσίαση του προγράμματος.....	36

4.4.1 Δράσεις πριν από την επίσκεψη	36
4.4.2 Η επίσκεψη στο Μουσείο και οι δράσεις που προτείνονται	38
4.4.2.1. Μέρος Α «Βοηθώντας την γιαγιά ... »	39
4.4.2.1.A. Ενότητα Α: «Το ζύμωμα του ψωμιού»	39
4.4.2.1.B. Ενότητα Β: « Το χαλούμι και η αναρή»	41
4.4.2.1.Γ. Ενότητα Γ : « Η γιαγιά κάθεται στον αργαλειό»	42
4.4.2.2. Μέρος Β : « Βοηθώντας τον παππού...»	43
4.4.2.2.A. Ενότητα Α : « Στείλε με μανά στο νερό...»	43
4.4.2.2.B. Ενότητα Β : Παραδοσιακά επαγγέλματα.....	44
4.4.3 Δράσεις μετά την επίσκεψη	46
Επίλογος.....	49
Βιβλιογραφία.....	51
Παράρτημα Α	58
Υλικό για τον εκπαιδευτικό.....	58
A.1 Ενότητα Α: «Το ζύμωμα του ψωμιού»	58
A.2 Ενότητα Β Το χαλούμι και η αναρή.....	60
A.3 Ενότητα Γ : «Η γιαγιά κάθεται στον αργαλειό»	61
A.4 Ενότητα Δ: Εργαλεία και αντικείμενα που παρουσιάζουν παραδοσιακά επαγγέλματα.....	63
Παράρτημα Β	71
Υλικό για τους μαθητές	71
B.1 Ενότητα Α: «Το ζύμωμα του ψωμιού».....	71
B.2 Ενότητα Β: « Το χαλούμι και η αναρή».....	72
B.3 Ενότητα Γ: Η γιαγιά κάθεται στον αργαλειό	73
B.4 Ενότητα Δ: Εργαλεία και αντικείμενα που παρουσιάζουν παραδοσιακά επαγγέλματα	74
Παράρτημα Γ.....	75
Ερωτηματολόγιο για τον εκπαιδευτικό.....	75

Παράρτημα Δ	78
Φωτογραφικό Υλικό	78
Παράρτημα Ε	92
Κατάλογος Ταριχευμένων Ζώων	92
1. Ταριχευμένα ζώα στο Μουσείο Φυσικής Ιστορίας (εικ. 44)	92
2. Ταριχευμένα ζώα στον παραδοσιακό στάβλο στο Μουσείο Αγώνα	93

Κεφάλαιο 1

Εισαγωγή

1.1 Σκοπός – Στόχοι Μεταπτυχιακής Διατριβής

Σκοπός της παρούσας μεταπτυχιακής διατριβής είναι η έρευνα, η μελέτη και παρουσίαση του Μουσείου Κυπερούντας ως μελέτη περίπτωσης μέσω της προσέγγισης του εκπαιδευτικού χαρακτήρα που μπορεί να διαμορφώσει το Μουσείο.

Ειδικότερα, επιδιώκουμε να αναλύσουμε πολύ συνοπτικά στηριζόμενοι στη θεωρητική έρευνα και την βιβλιογραφική ανασκόπηση, την θέση και το ρόλο του Μουσείου στη σύγχρονη κοινωνία, μια ιστορική αναδρομή στη Μουσειακή Εκπαίδευση και τον ρόλο της σύγχρονης Μουσειοπαιδαγωγικής στη Μουσειακή Εκπαίδευση καθώς επίσης, να παρουσιάσουμε το τι είναι και πως σχεδιάζεται ένα Μουσείοεκπαιδευτικό Πρόγραμμα.

Προσεγγίζοντας το Μουσείο Κυπερούντας θα προσπαθήσουμε να απαντήσουμε στα παρακάτω ερωτήματα που σχετίζονται με την παρουσίαση του Μουσείου, το ρόλο του στην κοινότητα και γενικά στην πολιτιστική ζωή της περιοχής καθώς και την αποστολή και τους στόχους του Μουσείου.

Ένας από τους βασικούς στόχους της μεταπτυχιακής διατριβής, είναι ο σχεδιασμός και η παρουσίαση ενός Μουσείοεκπαιδευτικού προγράμματος στο Μουσείο Κυπερούντας με τις ανάλογες δραστηριότητες, όπως επίσης και η παρουσίαση προτάσεων και εισηγήσεων για μελλοντικές δράσεις και προγράμματα στο Μουσείο αυτό. Το πρόγραμμα απευθύνεται κυρίως σε παιδιά της Β΄ Γυμνασίου, και συγκεκριμένα για την εμβάθυνση και εμπλουτισμό στο μάθημα της Οικιακής Οικονομίας, γιατί τα εκθέματα και οι συλλογές στο μουσείο, συνάδουν με την ύλη και τους στόχους της συγκεκριμένης ενότητας, «Δημιουργία και Βελτίωση Κοινωνικού Εαυτού». Μπορεί όμως πολύ εύκολα

να διαμορφωθεί και να προσφέρεται για παιδιά όλων των ηλικιακών ομάδων, από Νηπιαγωγείο μέχρι και Γ' Γυμνασίου.

1.2 Μεθοδολογία Μεταπτυχιακής Διατριβής

Η μεθοδολογία που χρησιμοποιήθηκε για την ολοκλήρωση της παρούσας μεταπτυχιακής διατριβής περιλαμβάνει τα παρακάτω στάδια:

- i. Βιβλιογραφική έρευνα: υλικό και πηγές με αναφορά σε διάφορα επιστημονικά πεδία, όπως της Ιστορίας, της Μουσειολογίας, της Μουσειοπαιδαγωγικής, της Αρχαιολογίας, της Πολιτιστικής Πολιτικής, της Λαογραφίας, της Φυσικής Ιστορίας και της Διατροφολογίας.
- ii. Διαδικτυακή έρευνα.
- iii. Επιτόπια έρευνα και μελέτη στους χώρους του Μουσείου, καταγραφή και αποτύπωση των θεματικών ενοτήτων της έκθεσης, των χώρων και του εξοπλισμού του Μουσείου.
- iv. Συνεντεύξεις με άτομα που ενεπλάκησαν ή εμπλέκονται στη δημιουργία και λειτουργία του Μουσείου.
- v. Μελέτη αναλυτικού προγράμματος μαθημάτων του Υπουργείου Παιδείας της Κύπρου (Δημοτικού και Γυμνασίου), επιλογή σχετικού μαθήματος της Β' Γυμνασίου και σύνδεσή του με το προτεινόμενο μουσειοεκπαιδευτικό πρόγραμμα.
- vi. Πρόταση και σχεδιασμός μουσειοεκπαιδευτικού προγράμματος για συγκεκριμένη ομάδα μαθητών.

1.3 Βιβλιογραφική Επισκόπηση Μεταπτυχιακής Διατριβής

Η παρούσα μεταπτυχιακή διατριβή αναπτύσσεται σε πέντε κεφάλαια που συνοπτικά έχουν ως εξής:

Στο πρώτο κεφάλαιο, το οποίο αποτελεί την εισαγωγή, παρουσιάζεται ο σκοπός και οι στόχοι της μεταπτυχιακής διατριβής, η μεθοδολογία που ακολουθήθηκε κατά την σύνταξή της, η δομή της καθώς και οι περιορισμοί που συναντήσαμε στην έρευνα και τεκμηρίωση, οι οποίοι αφορούσαν κυρίως σε ανύπαρκτο αρχειακό υλικό.

Στο δεύτερο κεφάλαιο επιδιώκεται η προσέγγιση της θέσης και του ρόλου του μουσείου στη σύγχρονη κοινωνία, γίνεται μια σύντομη ιστορική αναδρομή στη Μουσειακή Εκπαίδευση, τονίζεται ο ρόλος της σύγχρονης Μουσειοπαιδαγωγικής στη Μουσειακή Εκπαίδευση και καταγράφεται το τι είναι και πως σχεδιάζεται ένα Πρόγραμμα Μουσειοεκπαιδευτικό με τις φάσεις που το διακρίνουν: πριν, κατά και μετά την επίσκεψη στο Μουσείο.

Στο τρίτο κεφάλαιο επιχειρείται η Μουσειολογική προσέγγιση του Μουσείου Κυπερούντας με αναφορά στη θέση και το ρόλο του Μουσείου στην κοινότητα και γενικά στην πολιτιστική ζωή της Πιτσιλιάς. Επίσης γίνεται παρουσίαση του Μουσείου, το οποίο διακρίνεται σε δύο τμήματα, Μουσείο του Εθνικού Απελευθερωτικού Αγώνα 1955-59 και Μουσείο Λαϊκής Παράδοσης και Φυσικής Ιστορίας. Το τρίτο κεφάλαιο ολοκληρώνεται με τους στόχους και την αποστολή του Μουσείου Κυπερούντας, όπως μας αναφέρθηκαν σε συνέντευξη που είχαμε, από τον Πρόεδρο του Κοινοτικού Συμβουλίου της κοινότητας.

Στο τέταρτο κεφάλαιο προτείνεται και παρουσιάζεται το μουσειοεκπαιδευτικό πρόγραμμα που σχεδιάσαμε για μαθητές Β΄ Γυμνασίου, και πιο συγκεκριμένα για το μάθημα της Οικιακής Οικονομίας.

Η μεταπτυχιακή διατριβή ολοκληρώνεται με το πέμπτο και τελευταίο κεφάλαιο το οποίο αποτελεί τον επίλογο της.

1.4 Περιορισμοί Μεταπτυχιακής Διατριβής

Από την αρχή της μεταπτυχιακής διατριβής γνωρίζαμε ότι η μελέτη περίπτωσης που επιλέξαμε θα είχε πολλούς περιορισμούς λόγω της ανυπαρξίας αρχειακού υλικού, βιβλιογραφίας, φωτογραφικού υλικού, αλλά και μόνιμου υπεύθυνου στο Μουσείο

Κυπερούντας. Αυτό φάνταζε πάρα πολύ δύσκολο αλλά συνάμα ήταν για μας μία πρόκληση. Η αγάπη για τον τόπο μας, ενίσχυσε και δυνάμωσε τη θέλησή μας, για να ολοκληρώσουμε έτσι, την αποτύπωση, την καταγραφή και την παρουσίαση του Μουσείου. Χρειάστηκαν πολλές ώρες μελέτης και έρευνας στους χώρους του Μουσείου για καταγραφή και αποτύπωση των θεματικών ενοτήτων της έκθεσης, των χώρων και του εξοπλισμού του Μουσείου. Η έλλειψη κατάλληλου φωτισμού μας ανάγκασε να μεταφέρουμε όλα τα αντικείμενα και εργαλεία του Μουσείου σε χώρο κατάλληλο για φωτογράφιση.

Επίσης η έλλειψη πραγματικού χρόνου, μας στέρησε τη δυνατότητα να υλοποιήσουμε το μουσειοεκπαιδευτικό πρόγραμμα, παρόλον που έγινε αρκετή προετοιμασία γι' αυτό, σε συνεννόηση με την καθηγήτρια του μαθήματος της Οικιακής Οικονομίας. Ευελπιστούμε ότι με τη νέα σχολική χρονιά, αυτό θα μπορέσει να γίνει κατορθωτό.

Κεφάλαιο 2

Το Σύγχρονο Μουσείο και Μουσειακή Εκπαίδευση

2.1 Η θέση και ο ρόλος του μουσείου στη σύγχρονη κοινωνία.

Η προσπάθεια εύρεσης ενός ορισμού, για το μουσείο δεν είναι καθόλου εύκολο επίτευγμα, γιατί το μουσείο, ως οργανισμός, συνδέεται άμεσα με την κοινωνία στην οποία εντάσσεται, προσαρμόζοντας ανάλογα τόσο τη μορφή του όσο και τους σκοπούς τους οποίους εξυπηρετεί. Τα μουσεία επομένως, ως κοινωνικοί θεσμοί διαφοροποιούνται σύμφωνα πάντοτε με το ιστορικό, κοινωνικό και πολιτισμικό πλαίσιο στο οποίο βρίσκονται και διαφέρουν ριζικά ως προς την μορφή και τη λειτουργία τους.

Το Διεθνές Συμβούλιο Μουσείων (ICOM), που συστήθηκε το 1946 από την UNESCO ύστερα από πολυετείς συζητήσεις, διαμάχες και διεθνή συνέδρια, κατέληξε στον εξής ορισμό του μουσείου: «Το μουσείο είναι μόνιμος οργανισμός μη κερδοσκοπικού χαρακτήρα, ανοιχτός στο κοινό, ταγμένος στην υπηρεσία της κοινωνίας και της ανάπτυξής της. Το μουσείο αποκτά, συντηρεί, μελετά, προβάλλει και εκθέτει υλικές μαρτυρίες του ανθρώπου και του περιβάλλοντος του με σκοπό τη μελέτη, την εκπαίδευση και την ψυχαγωγία».¹

¹ Οικονόμου, (2003), σελ. 1.

Από τα αρχαιοελληνικά κείμενα προκύπτει ότι στην ελληνική αρχαιότητα το μουσείο ήταν κυρίως ιερός χώρος προς τιμή των Μουσών, οι οποίες προστάτευαν τα γράμματα και τις τέχνες. Για τον λόγο αυτό ο όρος «μουσείο» απέκτησε επίσης τη σημασία του χώρου γραμμάτων και τεχνών, της μουσικής χορωδίας, της φιλοσοφικής σχολής, της βιβλιοθήκης, αλλά και μιας πόλης των γραμμάτων και της τέχνης.² Τα λάφυρα των πολέμων και η επίδειξή τους βεβαιώνει την ανάγκη για προβολή αντικειμένων και καταστάσεων, για να φαίνεται η υπεροχή, ο πλούτος, η δύναμη και η εξουσία. Γενικότερα τα ιερά της εποχής λειτουργούσαν ως χώροι έκθεσης αντικειμένων που προσέφεραν οι προσκυνητές στους θεούς. Σημειώνεται ακόμη ότι στα Προπύλαια της Ακρόπολης των Αθηνών κατά την κλασική εποχή φιλοξενούνταν και εκτίθεντο πίνακες ζωγραφικής.³

Τον 16^ο και 17^ο αιώνα στην Ευρώπη, αναπτύσσονται «προθήκες» αξιοπερίεργων αντικειμένων της τέχνης και της φύσης, τα γνωστά cabinets of curiosities οι οποίες περιλάμβαναν διάφορα αντικείμενα από όλο τον κόσμο, όπως εργαλεία, μουσικά όργανα, αποξηραμένα φυτά, ταριχευμένα ζώα, νομίσματα, μετάλλια, εικόνες, γλυπτά και εξωτικά αντικείμενα από μακρινές χώρες, όπως η Αφρική και η Ασία. Τα αντικείμενα αυτά στεγάζονταν σε διάφορες αίθουσες και στις λεγόμενες galleries. Οι αίθουσες αυτές και τα galleries είχαν ιδιωτικό χαρακτήρα και το κοινό που φιλοξενούσαν ήταν περιορισμένο, αφού αποτελούνταν κυρίως από ευγενείς ή ξένους ταξιδιώτες.⁴

Στην Ελλάδα τα πρώτα μουσεία δημιουργούνται μετά την ίδρυση του νεοελληνικού κράτους και συνδέονται άμεσα με την ανάγκη συγκρότησης εθνικής ταυτότητας. Το ορφανοτροφείο της Αίγινας αποτέλεσε το πρώτο μουσείο της Ελλάδας, το 1829 και όταν αργότερα έγινε πρωτεύουσα του ελληνικού κράτους η Αθήνα, ιδρύθηκε το Κεντρικό Αρχαιολογικό Μουσείο.⁵

Το Κυπριακό Μουσείο, ως θεσμός, ιδρύθηκε στα 1882. Το πρώτο Αρχαιολογικό Μουσείο της Κύπρου στεγαζόταν σε μια οικία στην οδό Βικτωρίας στην εντός των τειχών πόλη της Λευκωσίας, το οποίο σήμερα βρίσκεται στο κατεχόμενο τμήμα της πόλης. Το

² Παπαϊωάννου-Στεργιάκη, (2013), σελ. 31.

³ Παπαϊωάννου-Στεργιάκη, (2013), σελ. 34.

⁴ Οικονόμου, Μ., (2003), σελ. 32.

⁵ Οικονόμου, Μ., (2003), σελ. 52.

σημερινό Κυπριακό Μουσείο άρχισε να κτίζεται στα 1908 και αφιερώθηκε στη μνήμη της βασίλισσας της Αγγλίας Βικτώριας. Στα 1909 μεταφέρθηκαν στους χώρους του σημερινού μουσείου οι συλλογές από το σπίτι της οδού Βικτωρίας. Στα 1935, με τη θέσπιση του νέου Περί Αρχαιοτήτων Νόμου και την ίδρυση του Τμήματος Αρχαιοτήτων, άρχισε η αναδιοργάνωση των συλλογών του Κυπριακού Μουσείου, σύμφωνα με τις νεότερες μουσειακές αντιλήψεις και τα νέα αρχαιολογικά δεδομένα, από τον τότε Έφορο του Μουσείου Πορφύριο Δίκαίο. Το Κυπριακό Μουσείο αποτελείται σήμερα από δεκατέσσερις αίθουσες με τα εκθέματα του Μουσείου να ακολουθούν χρονολογική και θεματολογική κατάταξη. Εκτίθενται ευρήματα από τις πρωϊμότερες περιόδους της ανθρώπινης παρουσίας στο νησί, από τη 10^η χιλιετία π.Χ., μέχρι και τη ρωμαϊκή περίοδο. Η βυζαντινή περίοδος εκπροσωπείται από πολύ λίγα ευρήματα μιας και το Κυπριακό Μουσείο είναι κατεξοχήν αρχαιολογικό.⁶

Σε τροχιά υλοποίησης βρίσκεται και το νέο Κυπριακό Μουσείο, (εικ. 1 και 2) το οποίο θα ανεγερθεί σε επιφάνεια 40.000 τ.μ., στον χώρο του παλιού νοσοκομείου Λευκωσίας και έχει προϋπολογισμό 75.000.000 ευρώ, σύμφωνα με τα σχέδια του αρχιτεκτονικού γραφείου της Αρχιτέκτονα Θεώνης Ξάνθη που πήρε το πρώτο βραβείο στον Αρχιτεκτονικό Διαγωνισμό. Το κτήριο θα υλοποιηθεί σε δύο στάδια και θα περιλαμβάνει, πέρα από τις μόνιμες εκθέσεις, χώρους περιοδικών εκθέσεων, εκπαιδευτικών εργαστηρίων, εργαστήρια συντήρησης, αποθήκες αρχαιολογικού υλικού, τις εγκαταστάσεις του Τμήματος Αρχαιοτήτων, βιβλιοθήκη, αμφιθέατρο 300 θέσεων, χώρο στάθμευσης 380 θέσεων, καθώς και τη διαμόρφωση μιας μεγάλης υπαίθριας έκτασης που αρχίζει από το κτήριο της βουλής και εκτείνεται μέχρι τον Πεδιαίο ποταμό. Η αποπεράτωση του έργου υπολογίζεται να γίνει μέχρι το πρώτο τρίμηνο του 2024, για να ακολουθήσει η ετοιμασία της έκθεσης των αρχαιοτήτων, με στόχο την έναρξη λειτουργίας του νέου Κυπριακού Μουσείου αρχές του 2025.⁷

Το σύγχρονο μουσείο συνδέεται άμεσα με την κοινωνικο-πολιτική και πολιτισμική πραγματικότητα, την οποία επιδιώκει να αναπτύξει και η οποία καθορίζει τους

⁶ Πηγή: <http://www.mcw.gov.cy/mcw>

⁷ Πηγή: <http://parathyro.politis.com.cy/2018/02>

εκάστοτε όρους και σκοπούς της λειτουργίας του. Ο ρόλος του εκτός από επιστημονικός και εκπαιδευτικός, είναι και ψυχαγωγικός.⁸

Τα σύγχρονα μουσεία διακρίνονται σε τρεις τύπους:

- ~ τα παραδοσιακά, τα οποία είναι προσανατολισμένα, κυρίως, στη φύλαξη, μελέτη και προστασία των μουσειακών αντικειμένων.
- ~ τα μοντέρνα, τα οποία ενδιαφέρονται εκτός από τα παραπάνω και για το κοινό τους.
- ~ τα μεταμοντέρνα, τα οποία επιδιώκουν να εξυπηρετήσουν τις πολλαπλές ανάγκες του ετερόκλητου κοινού τους, παρουσιάζοντας τα αντικείμενα με τρόπους που επιτρέπουν πολλαπλές αναγνώσεις. Επικεντρώνουν το ενδιαφέρον τους στο κοινό.⁹

Η λειτουργία των μουσείων χαρακτηρίζεται ως «διπλή». Από τη μία πλευρά συναντάται η παραδοσιακή έννοια του χώρου, ο τόπος για τη διατήρηση της πολιτιστικής κληρονομιάς, στον οποίο ταυτόχρονα παρατηρείται η συντήρηση των αντικειμένων και η έρευνα.¹⁰ Ενώ από την άλλη πλευρά συναντάται ο χώρος στον οποίο το κοινό έρχεται σε επαφή με την τέχνη και την επιστήμη πριν ακόμα την διδαχτεί στο σχολείο, αποκτά τοπική συνείδηση και ωθείται στη δημιουργία.¹¹

Συγκεκριμένα οι σκοποί λειτουργίας του σύγχρονου μουσείου είναι:

- Η έκθεση και η διατήρηση των αντικειμένων, που αποτελούν και την καρδιά όλων των εργασιών του. Η έκθεση αποτελεί τη γλώσσα του μουσείου.
- Η προσφορά μιας σφαιρικής γνώσης στον επισκέπτη ανεξάρτητα από το βαθμό μόρφωσής του.
- Η κατάκτηση πολιτιστικής συνείδησης, ώστε ο επισκέπτης να οδηγηθεί στην συνειδητοποίηση της συμμετοχής του στη δημιουργία του πολιτισμού, στο σεβασμό της εθνικής υπόστασης και στη προστασία του φυσικού και πολιτιστικού του περιβάλλοντος.
- Η οργάνωση του χώρου να προσφέρει στον επισκέπτη πληροφορίες σχετικά με τη θεματική περιοχή και να δέχεται ερεθίσματα που θα του προκαλέσουν την επιθυμία να επισκεφθεί ξανά το μουσείο.

⁸ Νάκου, (2001),σελ.126

⁹ Νάκου, (2001), σελ. 131-137.

¹⁰ Knutson K., Crowley, (2012), σελ. 189-206.

¹¹ Kim K.Y., Crowley K., (2010), σελ. 51-65.

- Πνευματική και ψυχική ανανέωση, καθώς και απόρροια βιωμάτων και εμπειριών με στόχο την αισθητική καλλιέργεια.
- Η ελκυστική παρουσίαση των εκθεμάτων και η συνοδεία με συμπληρωματικές πληροφορίες, με σκοπό την απόκτηση γνώσεων, αλλά και την επίτευξη μιας ευχάριστης και διασκεδαστικής επίσκεψης στο μουσείο.¹²

*«Κάποτε τα Μουσεία... ήταν χώροι αποθήκευσης και φύλαξης αντικειμένων, χώροι σιωπηλοί, με λεζάντες στις προθήκες και με δυνατότητα ξενάγησης. Σήμερα όμως έχουν αλλάξει ταυτότητα και είναι ζωντανοί οργανισμοί. Αυτό οφείλεται στην Ψηφιακή Τεχνολογία».*¹³

Τα μουσεία εντάσσουν όλο και περισσότερο τις νέες τεχνολογίες και τις νέες ψηφιακές εφαρμογές σε διάφορους τομείς της λειτουργίας τους, και θεωρούνται απαραίτητες για την προβολή και την λειτουργία των μουσείων, αφού βελτιώνουν περισσότερο την εικόνα των μουσείων και εμπλουτίζουν τις επισκέψεις του κοινού. Βέβαια η τεχνολογία στο χώρο των μουσείων δεν πρέπει να είναι αυτοσκοπός αλλά εργαλείο για να οδηγήσει τους επισκέπτες στην κατάκτηση της μουσειακής γνώσης.

Ο ρόλος του μουσείου δεν είναι να αξιολογεί, αλλά να εξηγεί. Όπως υποστηρίζει ο Oscar Wilde, τα πράγματα που αξίζει πραγματικά να μάθουμε, δεν μπορούν να διδαχθούν ή να εξηγηθούν, αλλά μπορούν να κατακτηθούν μέσω της βιωματικής εμπειρίας. Η εμπειρία αυτή μπορεί να βιωθεί στην σημερινή εποχή με τα Μουσειοεκπαιδευτικά προγράμματα τα οποία αποτελούν αναπόσπαστο μέρος για την λειτουργία των μουσείων. Ενισχυμένα και εμπλουτισμένα τα προγράμματα αυτά με τις νέες τεχνολογίες θεωρούμε ότι άνοιξαν παράθυρα επικοινωνίας για να γίνουν τα μουσεία μέρος της κοινωνίας και της εκπαίδευσης.

¹² Αρχαιολογία, (1985), Τεύχος 16, σελ. 98.

¹³ Παπαϊωάννου, Γ., 3OSS_ATH1_2017

2.2 Σύντομη Ιστορική Αναδρομή Μουσειακής Εκπαίδευσης

*«Η επίσκεψη στο Μουσείο από το σχολείο επιτρέπει στο παιδί να ανοίξει το πνεύμα του στον κόσμο και να οικειοποιηθεί τα αντικείμενα της κουλτούρας του. Είναι πολύ σημαντικό να καταφέρουμε να περάσουμε στα παιδιά την ιδέα ότι αυτά τα αντικείμενα που βρίσκονται στα μουσεία ανήκουν στη δική τους κουλτούρα, ανήκουν σε αυτά τα ίδια. Είναι σαν να τους δίνουμε τα κλειδιά να μπουν σε αυτό το κτίριο, είναι σαν να μαθαίνουν να πηγαίνουν στο στάδιο ή να μαθαίνουν να παίρνουν το μετρό. Η μουσειακή γνώση στοχεύει στις αισθήσεις και τη συγκίνηση των παιδιών, προκαλεί την ευχαρίστηση τους, κινεί την περιέργειά και τους εκπλήττει».*¹⁴

Ήδη από τον 19ο αιώνα, τα σχολεία οργάνωναν επισκέψεις σε μουσεία στο πλαίσιο εκπαιδευτικών εκδρομών. Ορισμένα σχολεία μάλιστα ίδρυσαν από τότε σχολικά μουσεία και συνέλεγαν κυρίως δείγματα της φύσης, όπως είναι τα φύλλα δένδρων και φυτών, πετρώματα, αλλά και αντικείμενα του παρελθόντος, τα οποία ενίσχυαν τη διδασκαλία των μαθημάτων της ιστορίας, της επιστήμης, της ζωολογίας και άλλων μαθημάτων.

Η κοινή πορεία μουσείου - σχολείου αρχίζει να εμφανίζεται στα τέλη του 19ου αιώνα, θέτοντας τα μουσεία ως «λαϊκά εκπαιδευτήρια». Τον επόμενο αιώνα τα μουσεία θεωρούνται πλέον ένας «δημοκρατικός θεσμός», που προσφέρονται στα παιδιά ως χώροι μελέτης και εξερεύνησης. Το 1872 εμφανίζονται τα πρώτα εκπαιδευτικά τμήματα των μουσείων, στο Μητροπολιτικό Μουσείο της Νέας Υόρκης και στο Μουσείο Καλών Τεχνών της Βοστώνης, ενώ το πρώτο εκπαιδευτικό πρόγραμμα πραγματοποιήθηκε στο Λονδίνο στο Victoria and Albert Museum, στις τελευταίες δεκαετίες του 19ου αιώνα. Το 1920 αρχίζει την λειτουργία του το Μουσείο Εκπαίδευσης της Χάγης.¹⁵

Οχτώ χρόνια αργότερα, στο μουσείο του Λούβρου, υλοποιούνται τα πρώτα ειδικά προγράμματα απευθυνόμενα στα παιδιά. Στην Ελλάδα τη δεκαετία του '80, εξαιτίας της έντονης οικοδόμησης Αρχαιολογικών Μουσείων και Μουσείων Τέχνης, οργανώνονται

¹⁴ Ζαφειράκου, Α., (2000),σελ.92

¹⁵ Δάλκος, (2000)

ειδικά εκπαιδευτικά προγράμματα για ομάδες περιθωριοποιημένες και για παιδιά με ειδικές ανάγκες, κάνοντας χρήση μουσειοσκευών, δανειστικών υπηρεσιών και μετακινούμενων εκθέσεων ενώ συγχρόνως επιτυγχάνεται και η επιμόρφωση των εκπαιδευτικών. Το 1994 με πρωτοβουλία της Μελίνας Μερκούρη ξεκίνησαν τα εκπαιδευτικά προγράμματα ΜΕΛΙΝΑ, αποσκοπώντας στην άμεση επαφή των σχολείων με πολιτισμικούς χώρους, όπως μουσεία, βιβλιοθήκες, εργαστήρια καλλιτεχνών, θέατρα, αλλά και την είσοδο πολιτισμικών και καλλιτεχνικών στοιχείων στα σχολεία.¹⁶ Η Μεγάλη Βρετανία τον 20^ο αιώνα προωθεί τη συνεργασία καλλιτεχνών και εκπαιδευτικών, οργανώνοντας αποστολές καλλιτεχνών στα εκπαιδευτικά ιδρύματα. Στη Γαλλία η πορεία της σχέσης μουσείου – σχολείου διακρίνεται σε τέσσερις φάσεις. Η πρώτη φάση διαδραματίζεται την περίοδο του Διαφωτισμού, στοχεύοντας το μουσείο σε γνωστικό, θεωρητικό και εκπαιδευτικό επίπεδο. Η Βιομηχανική επανάσταση αποτελεί την δεύτερη φάση, μετατρέποντας το σχολείο σε τόπο μαθητείας. Η τρίτη φάση είναι αυτή της Οκτωβριανής Επανάστασης, κατά την οποία τα σχολεία – μουσεία χρησιμοποιήθηκαν για την δημιουργία προπαγάνδας στην εποχή του μεσοπολέμου. Η δεκαετία του '60 και μετά αποτελεί την τέταρτη φάση, όπου το μουσείο αποτελεί τον χώρο αλλαγής και συμπλήρωσης του σχολείου.¹⁷

Λίγο πριν τον Β΄ Παγκόσμιο Πόλεμο, κυρίως στην Αγγλία και στην Αμερική, αναγνωρίζεται η διδακτική αποστολή των μουσείων ως εξίσου σημαντική με τα εκθέματα, και για το λόγο αυτό πολλαπλασιάζονται τα kits (μουσειοσκευές, μουσειοβαλίτσες), δηλαδή μικρές περιοδευόμενες εκθέσεις απευθυνόμενες σε σχολικούς και πολιτιστικούς οργανισμούς τους οποίους συγχρόνως ψυχαγωγούν και επιμορφώνουν.

Το 1946 ιδρύεται, στα πλαίσια του Οργανισμού Ηνωμένων Εθνών, η UNESCO, για την τέχνη, την εκπαίδευση και τον πολιτισμό, με ειδικό μουσειακό τμήμα. Εκδίδει το περιοδικό *Museum*.

Το 1947 ιδρύεται το Διεθνές Συμβούλιο Μουσείων (ICOM) μέσα στην UNESCO, με αντιπροσώπους όλων των ειδών μουσείων. Ασχολείται, εκτός από τα μουσεία, και με τη μουσειακή δομή των βιβλιοθηκών, των αρχείων και των φυσικών πάρκων.

¹⁶ Ζαφειράκου, κ.ο., (2000),σελ.94

¹⁷ Ζαφειράκου, κ.ο., (2000).

Θα πρέπει να υπογραμμισθεί ότι στα μέσα του 20^{ου} αιώνα, τα μουσεία επηρεάζονται πλέον από ορισμένους καθοριστικούς παράγοντες, όπως: α) τη χρηματοδότηση, εφόσον είναι δαπανηρή η συντήρηση των συλλογών και του εξειδικευμένου προσωπικού, σε σημείο που να μη καλύπτονται επαρκώς από πλούσιες οικογένειες ή ενδιαφερόμενους οργανισμούς, β) την τηλεόραση, η οποία φέρνει μέσα στο σπίτι εικόνες σπάνιων αντικειμένων και μακρινών τόπων, γ) τη βελτίωση της τυπογραφίας, η οποία έχει ως αποτέλεσμα πιστότερες αναπαραγωγές εικόνων, αλλά και δ) την κινητικότητα του κοινού, που αρχίζει πλέον να κυκλοφορεί περισσότερο έξω από το σπίτι του.¹⁸

Για όλους αυτούς τους λόγους επιχειρείται η προσέλκυση στο μουσείο ανθρώπων που δεν έχουν πάει εκεί στο παρελθόν, χρησιμοποιώντας διάφορα μέσα. Τα μουσεία προσπαθούν να ανταποκρίνονται στις ανάγκες του τοπικού πληθυσμού και ο ρόλος τους πλέον είναι η ερμηνεία των πολιτισμικών, ιστορικών και επιστημονικών εννοιών, αποσκοπώντας στη μείωση της πολιτισμικής και διανοητικής ημιμάθειας των επισκεπτών τους. Με την αξιολόγηση του κοινού τους, προγραμματίζουν προσεκτικά τις εκθέσεις τους, ώστε να είναι πρωτότυπες και ποικίλες για να προβάλλουν τις φυλές και τις εθνότητες. Παράλληλα συνειδητοποιούν ότι ο κοινός παρονομαστής μεταξύ αυτών ως ιδρυμάτων και του κοινού τους είναι η εκπαίδευση, η καθοδήγηση του μέλλοντος και η τεκμηρίωση του παρόντος και του παρελθόντος που οδηγεί στον επαναπροσδιορισμό του κοινωνικού χαρακτήρα του μουσειακού θεσμού. Αποτέλεσμα είναι η ίδρυση πολλών μουσείων ως κέντρων μάθησης και πληροφόρησης, τα οποία όμως δεν αρκούνται μόνο στη συλλογή και συντήρηση των αντικειμένων που περιέχουν, αλλά παράλληλα εκπαιδεύουν ευχάριστα τους επισκέπτες τους.¹⁹

Από την προοδευτική εκπαίδευση γεννιούνται και κάποιες από τις πρώτες πρωτοβουλίες για την εκπαιδευτική αξιοποίηση μουσειακών χώρων, όπως συμβαίνει με τις προσπάθειες του διευθυντή της Πινακοθήκης του Αμβούργου A. Lichtwark (1852-1914) στο πλαίσιο της καλλιτεχνικής αγωγής να διοργανώνει επισκέψεις σχολείων στην Πινακοθήκη.

Παράλληλα τα αντικείμενα θεωρούνται σημαντικά, γιατί καθώς οι μαθητές έχουν

¹⁸ Ορφανίδη, (2003), σελ. 15.

¹⁹ Ορφανίδη, (2003), σελ.16.

συνηθίσει να βιώνουν έναν οπτικό πολιτισμό, διευκολύνονται στην προσέγγιση της γνώσης μέσα από τα πραγματικά αντικείμενα, περισσότερο από όσο με τόν λόγο. Τα αντικείμενα δημιουργούν δηλαδή διασυνδέσεις ανάμεσα στον μουσειακό, στον πραγματικό και στον ψηφιακό κόσμο.²⁰

Σημαντικός σταθμός για τη Μουσειακή εκπαίδευση, είναι το έτος 1991, όταν το ICOM διοργάνωσε το πρώτο συνέδριο για τα εκπαιδευτικά προγράμματα Μουσείων. Το 1995-1996 εκπονείται το πρόγραμμα «Μελίνα-Εκπαίδευση και Πολιτισμός»²¹, όνομα που δόθηκε στη μνήμη της αείμνηστης ηθοποιού και επί σειρά ετών, υπουργού πολιτισμού Μελίνας Μερκούρη. Πρόκειται για πρόγραμμα που χρηματοδότησε τη δημιουργία εκπαιδευτικών προγραμμάτων για μουσεία, και από το 1996 έως σήμερα τα μουσεία της Ελλάδας έχουν σχεδιάσει και υλοποιούν αξιόλογα Μουσειοεκπαιδευτικά προγράμματα σε Μουσειακές συλλογές και σε ιστορικούς και αρχαιολογικούς χώρους της Ελλάδας.

2.3 Σύγχρονη Μουσειοπαιδαγωγική - Μουσειακή Εκπαίδευση

Στα τέλη του 20^{ου} αιώνα λόγω της αναγνώρισης της ιδιαιτερότητας που παρουσιάζει το μουσείο ως χώρος εκπαίδευσης, διαμορφώθηκε η μουσειοπαιδαγωγική ως ξεχωριστό πεδίο έρευνας.²²

Αντικείμενό της είναι η επιστημονική διερεύνηση των παιδαγωγικών και μουσικολογικών αρχών και όρων που διέπουν την πολιτιστική και εκπαιδευτική πολιτική των μουσείων και καθορίζουν το πλαίσιο για τον σχεδιασμό, την εφαρμογή και την αξιολόγηση εκπαιδευτικών προγραμμάτων. Τα προγράμματα αυτά αποσκοπούν στο να καλλιεργούν δεξιότητες στα άτομα και τις κοινωνικές ομάδες, ανεξάρτητα από προέλευση, ικανότητες και ηλικία, για πολύπλευρη δημιουργική αξιοποίηση του υλικού πολιτισμού γενικά και των μουσείων ειδικότερα, με σκοπό την καλλιέργεια της κριτικής σκέψης αλλά και πολύπλευρων αισθητικών, συναισθηματικών, σωματικών και

²⁰ Νικονάνου, Ν., (2015).

²¹ ΥΠΠΟ-ΤΑΠΑ, (2002).

²² Hooper - Greenhill E. (1994), σελ. 2.

κοινωνικών παραστάσεων και κωδικών επικοινωνίας, με ευρύτερο σκοπό την προώθηση της παιδείας στο σύνολο της κοινωνίας.²³

Για την εκπλήρωση των στόχων της η μουσειοπαιδαγωγική στηρίζεται στις αρχές της σύγχρονης μουσειολογίας και της θεωρίας του υλικού πολιτισμού και στα πορίσματα της σύγχρονης παιδαγωγικής που αφορούν κυρίως στην πολυσημία των μουσειακών χώρων και των αντικειμένων, στις ψυχικές, κοινωνικές και επιστημολογικές διαστάσεις της γνώσης, της σκέψης, της μάθησης, της επικοινωνίας και της ερμηνείας, στην ψυχική και κοινωνική συγκρότηση των ατόμων και των ομάδων καθώς και στις σύγχρονες μεθόδους της διδακτικής.²⁴

Επομένως η μουσειοπαιδαγωγική καλείται να αναλάβει μεσολαβητικό ρόλο ανάμεσα στο μουσείο και τους επισκέπτες. Για την οργάνωση επιτυχών εκπαιδευτικών προγραμμάτων κρίνεται απαραίτητο η μουσειοπαιδαγωγική να ασχοληθεί με όλες τις διαφορετικές ομάδες, τα ενδιαφέροντα τους, τα βιώματα τους, τις γνώσεις τους, τους τρόπους αντίληψης, τις ανάγκες τους και τις εμπειρίες τους. Στο έργο της αυτό μπορεί να συμβάλει σημαντικά ο τομέας της εκπαίδευσης προκειμένου να προσεγγίσει διαφορετικά είδη κοινού όπως είναι τα παιδιά, οι ενήλικοι ή τα άτομα με ειδικές ανάγκες, μέσα από την ανάπτυξη συνεργασίας και αλληλεπίδρασης ανάμεσα στην μουσειοπαιδαγωγική, την σχολική παιδαγωγική, την παιδαγωγική των ενηλίκων και την ειδική αγωγή.²⁵

Η ανάγκη στα τέλη του 19^{ου} αιώνα για προοδευτική παιδεία στον δυτικό κόσμο σε συνάρτηση με έρευνες σχετικές με την ανάπτυξη του παιδιού, οδήγησε στον 20^ο αιώνα την επιμόρφωση μιας εξειδικευμένης ομάδας σε μουσειακά θέματα. Η ομάδα αποτελείται από μουσειοπαιδαγωγούς, οι οποίοι είτε είναι σχετικοί με εκπαιδευτικά ζητήματα, είτε σχετικοί με μουσειακά ζητήματα. Μουσειοπαιδαγωγός μπορεί να είναι ο ιστορικός τέχνης με την ιδιότητα του ξεναγού, το προσωπικό του μουσείου, ο διευθυντής του μουσείου, ακόμα και ένας εκπαιδευτικός μπορεί να γίνει

²³ Νάκου Ε., (2001), σελ. 183.

²⁴ Νάκου Ε., (2001) ,σελ. 183-184.

²⁵ Νικονάνου Ν., (2005), σελ. 19-20.

μουσειοπαιδαγωγός, έχοντας λάβει τις απαιτούμενες γνώσεις και εμπειρίες σχετικές με την μουσειακή εκπαίδευση.²⁶

Από την δεκαετία του '80 που άρχισε να αναπτύσσεται η μουσειοπαιδαγωγική παρατηρείται αυξημένη δραστηριότητα και ευαισθητοποίηση για τη μουσειακή εκπαίδευση και τη δημιουργία εκπαιδευτικών προγραμμάτων. Τα τελευταία χρόνια σχεδιάζονται, οργανώνονται και υλοποιούνται εκπαιδευτικά προγράμματα από τα ίδια τα μουσεία τα οποία απευθύνονται στους μαθητές όλων των βαθμίδων της εκπαίδευσης. Ο θεσμός των προγραμμάτων αυτών προωθήθηκε καθώς παρέχει τη δυνατότητα για ερμηνεία και κριτική προσέγγιση των αντικειμένων από τους ίδιους τους μαθητές με διάφορες προεκτάσεις στην ιστορική περίοδο του αντικειμένου.²⁷

Οφείλει να σημειωθεί ότι η μουσειοπαιδαγωγική λειτουργεί επιπρόσθετα στο μουσείο και όχι ως μία αυτόνομη λειτουργία. Η αξιοποίηση των μουσείων από εκπαιδευτικά ιδρύματα όπως τα σχολεία σχετίζεται με το πρόγραμμα των μουσείων, το σχολικό πρόγραμμα αλλά και άλλες εκπαιδευτικές πρωτοβουλίες όπως εθνικοί διαγωνισμοί, ερευνητικά και άλλα προγράμματα.

Ο Black (2009), αναφέρει μεταξύ άλλων ότι τα μουσεία:

- προσφέρουν μοναδική εμπειρία απόκτησης γνώσης στους μαθητές,
- εμπνέουν τα παιδιά μέσω της άμεσης ενασχόλησης με αξιόλογες συλλογές,
- βοηθούν τους νέους να νιώσουν «σαν στο σπίτι τους» και να κατανοήσουν την αξία των μουσείων, ως μέρος της διαδικασίας ανάπτυξης της επόμενης γενιάς επισκεπτών,
- αξιοποιούν τα παιδιά για να διαφημίσουν το μουσείο (οικογένειες, φίλοι κλπ.),
- γεμίζουν το μουσείο με μαθητές τις ώρες που οι παραδοσιακοί ενήλικες επισκέπτες εργάζονται και το μουσείο θα ήταν άδειο.

²⁶ Κουβέλη, (2000).

²⁷ Ξανθάκου Γ., (2003), ανακτήθηκε από πηγή: http://www.pee.gr/e27_11_03/sin_ath/mer

2.4 Τα Μουσειοεκπαιδευτικά Προγράμματα

Μουσειοεκπαιδευτικό πρόγραμμα είναι η οργανωμένη επίσκεψη στο μουσείο (ή στον αρχαιολογικό χώρο ή στον ιστορικό τόπο ή σε άλλους χώρους πολιτισμού) μιας ολιγομελούς ομάδας με κοινά χαρακτηριστικά. Οι σχολικές τάξεις καλύπτουν και τα τρία αυτά χαρακτηριστικά, αφού δεν ξεπερνούν τα 25-30 άτομα (μαθητές και μαθήτριες), έχουν κοινό πρόγραμμα μαθημάτων (αναλυτικό πρόγραμμα διδασκαλίας) και μέσω του σχολείου τους μπορούν να επισκεφτούν το μουσείο οργανωμένα με την εποπτεία δασκάλων/καθηγητών ή και γονέων. Τα Μουσειοεκπαιδευτικά προγράμματα δομούνται με βάση συγκεκριμένους στόχους, έχουν καθορισμένη διάρκεια (συνήθως από 1½ έως 3 ώρες), πραγματεύονται συγκεκριμένα θέματα και αναφέρονται σε συγκεκριμένα μουσειακά αντικείμενα ή μουσειακές θεματικές ενότητες και όχι στο σύνολο της μουσειακής έκθεσης. Το μουσειοεκπαιδευτικό πρόγραμμα δεν επιδιώκει να τελειώσει με την ολοκλήρωση της υλοποίησής του, αλλά να αποτελέσει το έναυσμα για επόμενες επισκέψεις των συμμετεχόντων στο μουσείο με άλλη ευκαιρία ή με δική τους πρωτοβουλία²⁸.

Ο σχεδιασμός και η εφαρμογή σύγχρονων εκπαιδευτικών προγραμμάτων σε μουσεία και ευρύτερους χώρους πολιτισμικής αναφοράς είναι μία πρόκληση, καθώς μας καλεί να επινοούμε αλλά και συνεχώς να αξιολογούμε και να αναθεωρούμε ανοικτές, εναλλακτικές, διαθεματικές και διαπολιτισμικές μεθόδους για την ανάδειξη της πολυσημίας των πολιτισμικών αντικειμένων, παρέχοντας παράλληλα σε διαφορετικές ομάδες κοινού, και, ειδικότερα στις σχολικές, τη δυνατότητα να καλλιεργούν αντίστοιχες δεξιότητες κριτικής προσέγγισης, ανάγνωσης, κατανόησης, ερμηνείας και απόλαυσης του πολιτισμού.²⁹

Στο πλαίσιο της συνεργασίας μουσείου – σχολείου αναπτύσσεται μεγάλη ποικιλία διαφορετικών εκπαιδευτικών δραστηριοτήτων που υλοποιούνται στο μουσείο ή/και στο σχολείο από μουσειοπαιδαγωγούς ή τους εκπαιδευτικούς των σχολικών τάξεων.

²⁸ Παπαϊωάννου Γ., Στεργιάκη Α., (2013), σελ. 48.

²⁹ Νάκου, (2006).

Ανάλογα με το είδος της δραστηριότητας διαμορφώνεται και το εκάστοτε πλαίσιο συνεργασίας ανάμεσα στα δύο ιδρύματα. Με έμφαση στα παιδαγωγικά τους χαρακτηριστικά, στη στοχοθεσία, στις συνθήκες και προϋποθέσεις υλοποίησης και μορφών συνεργασίας που απαιτούνται, οι εκπαιδευτικές δραστηριότητες διακρίνονται σε δύο γενικές κατηγορίες: οι εκπαιδευτικές δραστηριότητες που υλοποιούν τα μουσεία και αυτές που υλοποιούν οι εκπαιδευτικοί.³⁰

Τα Μουσείοεκπαιδευτικά προγράμματα για μαθητές σχεδιάζονται συνήθως με δυο βάσεις: η μία βάση είναι η σχολική ύλη, η άλλη είναι τα ιδιαίτερα χαρακτηριστικά της ομάδας - τάξης μαθητών. Μεθοδολογικά τα Μουσείοεκπαιδευτικά προγράμματα ανήκουν στη μη τυπική μάθηση, στηρίζονται στη μάθηση μέσω των αντικειμένων και αξιοποιούν διάφορες θεωρίες της μάθησης, καθώς και ποικίλα παιδαγωγικά μέσα και τεχνικές. Περιλαμβάνουν δραστηριότητες που βασίζονται στον διδακτισμό - διάλεξη (παρουσίαση πληροφοριών προφορικά) και στη δεικτική μέθοδο (εποπτικό υλικό), αλλά προσπαθούν όλο και περισσότερο να εντάσσουν και άλλες δραστηριότητες βασισμένες σε άλλες θεωρίες και προσεγγίσεις της μάθησης, όπως είναι ο συμπεριφορισμός, η θεωρία της ανακάλυψης, η διερεύνηση, η μάθηση μέσω ερεθίσματος, η κοινωνικογνωστική μάθηση, ο εποικοδομητισμός ή κονστρουκτιβισμός, η ομαδοσυνεργατική μάθηση. Έτσι συναντά κανείς Μουσείοεκπαιδευτικά προγράμματα με βιωματικά, διαλεκτικά και διαδραστικά χαρακτηριστικά, όπως είναι οι συζητήσεις μεταξύ ατόμων ή/και ομάδων, οι ασκήσεις διερεύνησης - φύλλα εργασίας, οι βιωματικές προσεγγίσεις, τα παιχνίδια ρόλων - θεατρικά παιχνίδια, οι ασκήσεις δημιουργικής έκφρασης - ζωγραφική και κατασκευές, οι ομαδοσυνεργατικές δραστηριότητες. Στόχος είναι οι μουσειοεκπαιδευτικές δραστηριότητες να είναι ρεαλιστικές, υλοποιήσιμες, αποδοτικές και ευχάριστες. Επίσης, ιδιαίτερη φροντίδα χρειάζεται για συμμετέχοντες με αναπηρία ή μαθησιακές δυσκολίες και προβλήματα συμπεριφοράς.³¹

Για τη δόμηση μουσειοεκπαιδευτικού προγράμματος επιλέγονται συγκεκριμένα θέματα και αντικείμενα. Οι στόχοι είναι τόσο η μετάδοση πληροφοριών και η ανάπτυξη δεξιοτήτων και ικανοτήτων, όσο και η δημιουργία θετικών εμπειριών, για να δημιουργηθεί καλή σχέση με το μουσείο. Στην κατεύθυνση αυτή οι δραστηριότητες

³⁰ Νικονάνου, Ν., (2015), σελ. 94.

³¹ Παπαϊωάννου Γ., Στεργιάκη Α., (2013), σελ. 49.

πρέπει να έχουν ποικιλία, να σχεδιάζονται με αναφορά σε άλλες αισθήσεις εκτός από την όραση (δραστηριότητες αφής, ακοής, γεύσης, όσφρησης), να περιλαμβάνουν επιπλέον υλικό (φωτογραφίες, χάρτες, πολυμεσικό - οπτικοακουστικό υλικό). Στη δόμηση μουσειοεκπαιδευτικών προγραμμάτων αναγκαίο είναι να συνεργάζονται οι άνθρωποι του μουσείου με τους εκπαιδευτικούς. Το μουσείο γνωρίζει καλύτερα τα αντικείμενά του, ο εκπαιδευτικός γνωρίζει καλύτερα τους μαθητές με τα χαρακτηριστικά και τις ανάγκες τους, καθώς και το αναλυτικό πρόγραμμα διδασκαλίας. Η αгаστή συνεργασία των δυο μερών έχει τα καλύτερα δυνατά αποτελέσματα, τόσο για τον σχεδιασμό νέων μουσειοεκπαιδευτικών προγραμμάτων, όσο και για την προσαρμογή των ήδη διαθέσιμων μουσειοεκπαιδευτικών δράσεων στη συγκεκριμένη σχολική τάξη.³²

Τα καλώς σχεδιασμένα Μουσειοεκπαιδευτικά προγράμματα έχουν τρεις φάσεις: τη φάση πριν από την επίσκεψη, τη φάση της επίσκεψης και τη φάση μετά την επίσκεψη.

Ειδικότερα:

- Στην πρώτη φάση (φάση ΠΡΙΝ) το μουσείο και το σχολείο προετοιμάζουν την επίσκεψη. Κανονίζονται οι διαχειριστικές λεπτομέρειες (άφιξη - αναχώρηση, μεταφορά, εισιτήριο, άδειες από γονείς και σχολείο, ενημέρωση του Γραφείου Εκπαίδευσης) και ο εκπαιδευτικός επικοινωνεί με το μουσείο για την προσαρμογή του μουσειοεκπαιδευτικού προγράμματος στις ανάγκες της τάξης. Προτείνεται, ο εκπαιδευτικός να επισκεφτεί το μουσείο και να επιθεωρήσει τους χώρους και τις εγκαταστάσεις όπου θα διεξαχθεί το μουσειοεκπαιδευτικό πρόγραμμα, ώστε να αποκτήσει προσωπική εικόνα για τους εκθεσιακούς χώρους, την πορεία που θα ακολουθήσει το μουσειοεκπαιδευτικό πρόγραμμα, τους χώρους διαλείμματος, το πωλητήριο και τους χώρους υγιεινής. Στη φάση ΠΡΙΝ, ο εκπαιδευτικός προετοιμάζει τους μαθητές του για την επίσκεψη, κεντρίζει το ενδιαφέρον τους και δημιουργεί θετικό κλίμα. Φροντίζει να ενημερώσει τους μαθητές για το τι είναι το μουσείο, τους κανόνες λειτουργίας και συμπεριφοράς σ' αυτό, καθώς και για τις φάσεις του μουσειοεκπαιδευτικού προγράμματος που θα λάβει χώρα στις εγκαταστάσεις του.³³

³² Παπαϊωάννου Γ., Στεργιάκη Α., (2013), σελ. 49.

³³ Παπαϊωάννου Γ., Στεργιάκη Α., (2013), σελ. 50.

- Στη δεύτερη φάση (φάση ΚΑΤΑ) η ομάδα βρίσκεται στο μουσείο, όπου υλοποιείται το μουσειοεκπαιδευτικό πρόγραμμα μέσω των σχεδιασμένων δραστηριοτήτων. Η ομάδα σχεδιασμού έχει φροντίσει οι δραστηριότητες να μην είναι εξαντλητικές, το χρονοδιάγραμμα να ακολουθείται χωρίς μεγάλες καθυστερήσεις, να υπάρχει χρόνος για τις ανθρώπινες - αυτονόητες ανάγκες της ομάδας (διάλειμμα, φαγητό, τουαλέτα, αναμνηστικές φωτογραφίες).³⁴

- Η τρίτη φάση (φάση ΜΕΤΑ) είναι φάση της αξιολόγησης, της καταγραφής των εντυπώσεων, της ανατροφοδότησης, των ασκήσεων εμπέδωσης, της έρευνας και της επαναδιαπραγμάτευσης του μουσειοεκπαιδευτικού προγράμματος. Είναι απαραίτητη η φάση αυτή, ώστε το μουσειοεκπαιδευτικό πρόγραμμα, αλλά και οι συμμετέχοντες (μουσείο, εκπαιδευτικοί, μαθητές) να εξελίσσονται.³⁵

³⁴ Παπαϊωάννου Γ., Στεργιάκη Α., (2013), σελ. 50.

³⁵ Παπαϊωάννου Γ., Στεργιάκη Α., (2013), σελ. 50.

Κεφάλαιο 3

Μουσειολογική προσέγγιση του Μουσείου Κυπερούντας

3.1 Η θέση και ο ρόλος του Μουσείου Κυπερούντας στη κοινότητα και γενικά στην πολιτιστική ζωή της Πιτσιλιάς.

Η Κυπερούντα είναι ένα πανέμορφο γραφικό χωριό κτισμένο στους πρόποδες της Μαδαρής (εικ. 3). Πρόκειται για το μεγαλύτερο ορεινό χωριό της Κύπρου που ανήκει στην γεωγραφική περιφέρεια της Πιτσιλιάς, στην Επαρχία Λεμεσού και το οποίο κατοικείται από περίπου 1.500 κάτοικους. Απέχει γύρω στα 43 χιλιόμετρα από τη Λεμεσό και 78 χιλιόμετρα από τη Λευκωσία. Είναι το τρίτο ψηλότερο χωριό του νησιού μετά τα χωριά Πρόδρομος και Χανδριά, κτισμένο σε υψόμετρο 1.300 μέτρων και αγκαλιασμένο από τις βουνοκορφές της Μαδαρής.³⁶

Η Κυπερούντα (εικ. 4) διαθέτει εξαιρετικές κλιματολογικές συνθήκες, με κλίμα ξηρό και σταθερό. Το χειμώνα η θερμοκρασία πέφτει κάτω από το μηδέν, με παγετούς και χιόνια. Το καλοκαίρι είναι ήπιο και δροσερό.

Εξαιτίας του μοναδικού κλίματος που κατέχει σ' ολόκληρη τη Μέση Ανατολή, η Αγγλική Αποικιοκρατική Κυβέρνηση την είχε επιλέξει για ανέγερση Σανατόριου, στην θέση του

³⁶ Πηγή: <http://www.thevillagepress.com>

σημερινού Νοσοκομείου. Από επίσημες μελέτες που έγιναν, το μικροκλίμα θεωρείται κατάλληλο για θεραπεία αναπνευστικών παθήσεων και άλλων στήθικων νοσημάτων.

Το Σανατόριο της εποχής εκείνης, σήμερα λειτουργεί ως Γενικό Περιφερειακό Νοσοκομείο, εργοδοτώντας μεγάλο αριθμό ιατρικού, νοσηλευτικού και εργατικού προσωπικού και διαθέτει διάφορα τμήματα όπως Πρώτες Βοήθειες, Εξωτερικά Ιατρεία, Σανατόριο και άλλα. Το τελευταίο διάστημα γίνονται διάφορες προσπάθειες να ανακαινιστεί και να αναπτυχθεί σε Νοσοκομείο Τροόδους.³⁷

Η διαδρομή προς το χωριό είναι εξίσου μαγευτική όσο και το τοπίο του. Οι καλλιεργημένες εκτάσεις γης εναλλάσσονται αρμονικά με τις εκτάσεις άγριας βλάστησης. Οι κάτοικοι του χωριού έχουν κύρια ενασχόληση τη γεωργία, καλλιεργώντας αρκετά λαχανικά όπως φασολάκια, ντομάτες, αγγουράκια αλλά και πολλά φρουτόδεντρα όπως ροδακινιές, δαμασκηνιές, κερασιές, αμυγδαλιές, καρυδιές, μηλιές και αχλαδιές, έχοντας περίπου το 1/3 της παγκύπριας παραγωγής σε μήλα και αχλάδια. Επίσης ασχολούνται με την αμπελοκαλλιέργεια οиноποιήσιμων σταφυλιών, καθώς και με την παρασκευή κρασιού. Στο χωριό μάλιστα υπάρχουν αρκετές βιοτεχνίες - οиноποιεία, με πρωτοστάτη το Βασιλικό Οινόποιείο Κυπερούντας. Πολύ περιορισμένη είναι η κτηνοτροφία στην Κυπερούντα τα τελευταία χρόνια, όπως άλλωστε και στα υπόλοιπα χωριά της Πιτσιλιάς.

Ο πληθυσμός του χωριού από το 1881 μέχρι και το 1976 ακολούθησε αυξητική πορεία, ενώ από το 1982 και μετά άρχισε να μειώνεται ο πληθυσμός.³⁸ Η αύξηση του πληθυσμού οφειλόταν κυρίως: στη λειτουργία του γειτονικού μεταλλείου του Αμιάντου, το οποίο σήμερα δεν λειτουργεί, στην ανάπτυξη του Νοσοκομείου, οι θέσεις του οποίου έχουν κορεσθεί, καθώς και στην ανάπτυξη της γεωργικής δραστηριότητας, η οποία έχει υποβαθμιστεί λόγω της εισαγωγής προϊόντων από το εξωτερικό.

Η ονομασία του χωριού πιθανότατα σχετίζεται με το φυτό «κύπειρος» ή «κύπερος». Πρόκειται για ένα ζιζάνιο που αφθονεί στην περιοχή και το οποίο χρησιμοποιείται ως μια από τις πιο βασικές τροφές ζώων.

³⁷ <http://www.thevillageexpress.com>

³⁸ Πηγή: Κοινοτικό Συμβούλιο Κυπερούντας: <http://www.thevillageexpress.com/cyprusvillage/profile>

Η ίδρυση του χωριού πιθανότατα ανάγεται στα βυζαντινά χρόνια. Αυτό μαρτυρεί και η αναφορά του ονόματος σε μια σειρά από δημοτικά τραγούδια μεταξύ του 9^{ου} με 11^{ου} αιώνα. Κατά την περίοδο της Φραγκοκρατίας, όπως διασώζει ο Κόμης ντε Μας Λατρί, η «Chiperonda» κατατασσόταν ανάμεσα στα χωριά που αποτελούσαν βασιλικά κτήματα. Αναφορά στο χωριό ως «Chiperoda» συναντάται και στο χάρτη του Abraham Ortelius, που εκδόθηκε για πρώτη φορά το 1570 στην Αμβέρσα.³⁹

Η Κυπερούντα, διατηρεί μέχρι σήμερα την παραδοσιακή λαϊκή αρχιτεκτονική του τόπου μας. Ιδιαίτερη γραφικότητα προσδίδουν στο χωριό τα θρησκευτικά μνημεία, όπως η Εκκλησία της Αγίας Μαρίας, η Εκκλησία της Παναγίας και Χρυσοσώτηρος και το Παρεκκλήσι του Τιμίου Σταυρού.

Το Παρεκκλήσι αυτό (εικ. 5), είναι κτίσμα των αρχών του 16ου αι. και αποτελεί μονόκλιτη ξυλόστεγη βασιλική με ξυλόγλυπτο εικονοστάσι και υπέροχες τοιχογραφίες της μεταβυζαντινής εποχής, οι οποίες ανάγονται στο 1521 μ.Χ. Από το 1992 μ.Χ. το παρεκκλήσι έχει μετατραπεί σε μουσείο, όπου εκτός από το μεγάλο ξύλινο Σταυρό του 1846μ.Χ. εκτίθενται αρχαίες και σύγχρονες εικόνες του 13^{ου} μέχρι τον 20^ο αιώνα, οι οποίες συντηρήθηκαν και αποκαταστάθηκαν. Επίσης εκτίθενται και διάφορα λειτουργικά σκεύη, όπως Ευαγγέλια, Δισκοπότηρα, Πόρπες, Καντήλια κ.ά.⁴⁰

Το καμάρι της Κυπερούντας αλλά και το στολίδι της Πιτσιλιάς αποτελεί σήμερα ο επιβλητικός, νεόδμητος ναός του Αγίου Αρσενίου του Καππαδόκη (εικ. 6), ο οποίος εγκαινιάστηκε το 2013 μ.Χ. και αποτελεί σταθμό στα σύγχρονα δεδομένα της Ναοδομίας στην Κύπρο. Ο κύριος λόγος είναι ότι αναβιώνει το ρυθμό της «Παλαιοχριστιανικής πεντάκλιτης Ξυλόστεγης Βασιλικής Εκκλησίας» που επικρατούσε στη Κύπρο από τον 4^ο μέχρι τον 7^ο μ.Χ. αιώνα.⁴¹

Εκτός από τα θρησκευτικά μνημεία που αναφέρθηκαν πιο πάνω, ιδιαίτερη συγκίνηση θα νιώσει και όποιος επισκεφθεί το Μουσείο Κυπερούντας, το οποίο προσωρινά στεγάζεται σε αναπαλαιωμένο κτίριο και έχει γίνει πόλος έλξης για εκατοντάδες τουρίστες, ντόπιους και ξένους, ιδιαίτερα τους καλοκαιρινούς μήνες.

³⁹ Μεγάλη Κυπριακή Εγκυκλοπαίδεια, τ.7.

⁴⁰ Ιωάννου, Π.,(2018), σελ. 272

⁴¹ Ιωάννου, Π., (2018), σελ. 273

Το Μουσείο Κυπερούντας θα αποτελέσει το κύριο θέμα της διατριβής μας και θα γίνει εκτενής παρουσίαση στο επόμενο κεφάλαιο.

3.2 Παρουσίαση του Μουσείου Κυπερούντας

Για την καλύτερη και πιο εμπειριστατωμένη παρουσίαση θα γίνει η διάκριση του Μουσείου σε δύο θεματικές ενότητες:

3.2.1 Μουσείο του Εθνικού Απελευθερωτικού Αγώνα 1955-59 (εικ. 7).

3.2.2 Μουσείο Λαϊκής Παράδοσης και Φυσικής Ιστορίας

Για όλα τα αντικείμενα και εργαλεία που υπάρχουν στο Μουσείο, όπως επίσης και για τα ταριχευμένα ζώα, υπάρχουν στο αρχείο του Κοινοτικού Συμβουλίου αποδείξεις αγοράς, βεβαιώσεις κυριότητας και άδειες, που αποδεικνύουν τη γνησιότητα τους.

3.2.1 Μουσείο του Εθνικού Απελευθερωτικού Αγώνα 1955-59.

Στις αρχές της δεκαετίας του 1990, άρχισαν οι διαδικασίες δημιουργίας μουσείου διαφύλαξης του ιστορικού αρχείου του αγώνα της ΕΟΚΑ, από το Κοινοτικό Συμβούλιο Κυπερούντας με κοινοτάρχη τον μακαριστό Λούκα Παπαχριστοδούλου. Μετά από διάφορες σκέψεις, οι προσπάθειες κατέληξαν στην απαλλοτρίωση της οικίας του ήρωα Χριστόδουλου Καννάουρου,⁴² η οποία είχε ήδη πωληθεί από την οικογένειά του σε άλλους χωριανούς.

Η οικία πέρασε στην κυριότητα του Κοινοτικού Συμβουλίου το 1995 και στη συνέχεια ξεκίνησε η διαδικασία αποκατάστασης της οικίας. Κατά τη διάρκεια των εργασιών ανακαλύφθηκε το κρησφύγετο που υπήρχε στον στάβλο της οικίας, το οποίο χρησιμοποιήθηκε ως κρύπτη όπλων και πυρομαχικών.

⁴² Χριστόδουλος Καννάουρος: Γεννήθηκε στο χωριό Κυπερούντα, το 1908 από τον Σάββα Κοιλιάρη και την Ευσταθία Γιάννη Χατζηδημήτρη. Σκοτώθηκε από Άγγλους στρατιώτες στη γενέτειρά του, στις 18 Νοεμβρίου 1958.

Με την ολοκλήρωση των εργασιών έγιναν προσπάθειες συλλογής υλικού, που σχετιζόταν με τον ήρωα Χριστόδουλο Καννάουρο και τον αγώνα της ΕΟΚΑ. Με αρκετές προσπάθειες και με την ουσιαστική συμβολή της Πολιτιστικής Επιτροπής Κυπερούντας, έγινε κατορθωτή η συγκέντρωση φωτογραφικού υλικού από την περίοδο 1955-1959. Δυστυχώς δεν εντοπίστηκαν προσωπικά αντικείμενα του ήρωα Χριστόδουλου Καννάουρου, αφού και αυτά που υπήρχαν δόθηκαν από την οικογένειά του, στην κοινότητα του Ομόδους κατά τη δεκαετία του 1960, για εμπλουτισμό της συλλογής Μουσείου αφιερωμένου στον αγώνα της ΕΟΚΑ, όπου και βρίσκονται μέχρι σήμερα (βράκα, μαχαίρια).

Με οδηγίες του Συμβουλίου Ιστορικής Μνήμης Αγώνα ΕΟΚΑ 1955-1959 στον χώρο της κύριας κατοικίας τοποθετήθηκαν χάρτες με τα κρησφύγετα της κοινότητας, τα σημεία που διεξήχθησαν μάχες, ενώ παράλληλα τοποθετήθηκαν τα ονόματα και οι φωτογραφίες των πολιτικών κρατουμένων της περιόδου 1955-1959, τα ονόματα των εθελοντών του Β' Παγκοσμίου Πολέμου, το Ιστορικό της Μάχης του Πεύκου από τα απομνημονεύματα του Διγενή, ο όρκος και προκηρύξεις της ΕΟΚΑ, καθώς επίσης και το ιστορικό της θυσίας του Χριστόδουλου Καννάουρου. Στον ανώγειο χώρο της οικίας, διατηρείται το φτωχικό υπνοδωμάτιο του ιδιοκτήτη, όπως ήταν την τότε εποχή. Την περίοδο 2013-2015 ολοκληρώθηκε η ανάπλαση του στάβλου και τοποθετήθηκαν σε αυτόν ταριχευμένα ζώα.⁴³

Ο χώρος του Μουσείου είναι εμπλουτισμένος με αρκετό φωτογραφικό υλικό της περιόδου 1955-1959, μέσα από το οποίο ο επισκέπτης παίρνει αρκετές πληροφορίες για τη συμμετοχή της κοινότητας στον εθνικοαπελευθερωτικό αγώνα (εικ. 8).

Ο εξωτερικός χώρος έχει πλακοστρωθεί και τοποθετήθηκε ο παραδοσιακός αποστακτήρας της ζιβανίας.⁴⁴ Το Μουσείο λειτουργεί καθημερινά κατά τις ώρες λειτουργίας του Κοινοτικού Συμβουλίου 07.30-15.00 μ.μ. και τα Σαββατοκύριακα, όταν υπάρχουν οργανωμένοι επισκέπτες.⁴⁵

⁴³ Εκτενής αναφορά για αυτά γίνεται στο Μουσείο Φυσικής Ιστορίας.

⁴⁴ Εκτενής αναφορά για αυτό γίνεται στο Μουσείο Λαϊκής Παράδοσης.

⁴⁵ Κωνσταντίνου, Κ., (2017), Περιοδικό «Κυπερούντα, 2017».

3.2.2 Μουσείο Λαϊκής Παράδοσης και Φυσικής Ιστορίας

Το Μουσείο Λαϊκής Παράδοσης και Φυσικής Ιστορίας στεγάζεται προσωρινά σε ένα αναπαλαιωμένο σπίτι κοντά στο κέντρο του χωριού Κυπερούντα (εικ.9). Το σπίτι είναι κτισμένο πριν από το 1920 και ανήκει στον Αντώνη Κυριάκου Ιωάννου, κληρονομιά από τον πατέρα του, ο οποίος αναπαλαίωσε το σπίτι μέσω κρατικής χορηγίας το 1997 και σύμφωνα με τις οδηγίες και τις υποδείξεις του Τμήματος Αρχαιοτήτων.

Το Κοινοτικό Συμβούλιο Κυπερούντας, με Πρόεδρο τον κ. Πελοπίδα Βασιλειάδη, θέλοντας άμεσα να διαφυλάξει αντικείμενα και σκεύη πολιτιστικής κληρονομιάς που καθημερινά «εξαφανίζονταν»⁴⁶, προχώρησε σε ενοικίαση του εν λόγω σπιτιού στις 01/12/2002 για να αρχίσει η δημιουργία του Μουσείου. Ο χώρος του μουσείου είναι πολύ μικρός και γι' αυτό πολλά εργαλεία και αντικείμενα έχουν φυλαχθεί σε αποθήκη του Κοινοτικού Συμβουλίου, προσωρινά, μέχρι να ανεγερθεί το ιδιόκτητο Μουσείο. Το Μουσείο εγκαινιάστηκε στις 6 Αυγούστου 2004 από τον Υπουργό Γεωργίας, Φυσικών Πόρων και Περιβάλλοντος, κ. Τίμη Ευθυμίου.

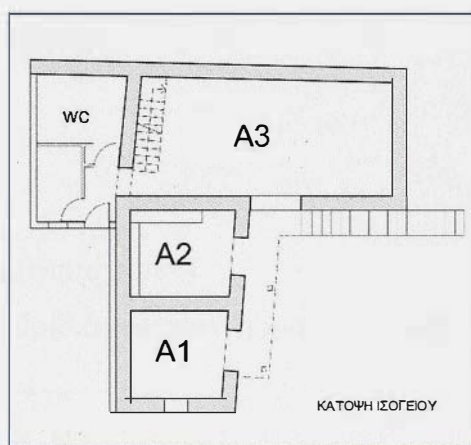
A. Ισόγειο

Το σπίτι είναι δώροφη κατοικία σε σχήμα Γ με μέγιστες διαστάσεις 12x11 μ. Η πρόσβαση στον όροφο γίνεται με εξωτερική πέτρινη σκάλα που καταλήγει σε στεγασμένο μπαλκόνι.

Στο ισόγειο βρίσκονται οι αίθουσες A1, A2, A3 (βλέπε σχέδιο με κάτοψη ισογείου).

Στην αίθουσα **A1** βρίσκονται αντικείμενα και εργαλεία σχετικά με τις αγροτικές ασχολίες των κατοίκων του χωριού και ιδιαίτερα με την καλλιέργεια αμπελιών και σιτηρών.

Ήταν από τις κύριες ασχολίες τους αφού έπρεπε να παράγουν ότι χρειάζονταν για τις κύριες



Κάτοψη ισογείου Μουσείου

Πηγή: Σωτηρία Ιωάννου

⁴⁶ Οι κάτοικοι της ορεινής υπαίθρου, όχι μόνο της Κυπερούντας και το 1980-85 έπεσαν θύματα εκμετάλλευσης από «γυρολόγους» και παλιατζήδες, που γύριζαν τα χωριά και αγόραζαν παλιά είδη νοικοκυριού, γεωργικά εργαλεία, έπιπλα, σκεύη και άλλα οικογενειακά κειμήλια σε πολύ εξευτελιστικές τιμές. Οι κάτοικοι δεν γνώριζαν την πνευματική αξία των αντικειμένων, τα θεωρούσαν «άχρηστα» και με μεγάλη άνεση τα έδιναν για να απαλλαγούν από τα «παλιοπράγματα», με χρηματικό μάλιστα αντάλλαγμα.

ανάγκες της οικογένειας που ήταν η ενδυμασία και η διατροφή τους. Πολλές φορές αυτά τα εργαλεία τα κατασκεύαζαν μόνοι τους με πάρα πολλές δυσκολίες. Η φύση διέθετε τα πάντα και οι άνθρωποι της υπαίθρου είχαν τη δύναμη και τη θέληση να εργαστούν για να τα αποκτήσουν.

Τα κυριότερα γεωργικά προϊόντα ήταν τα σταφύλια με τα παράγωγα τους (κρασί, ζιβανία, έψιμα, ππαλουζές, σουτζιούκος, κ.λ.π.), τα δημητριακά (σιτάρι, κριθάρι), οι πατάτες, τα καρύδια, τα αμύγδαλα, το φασολάκι και τα κυδώνια. Μετά το 1960 άρχισε σιγά σιγά και η καλλιέργεια φρούτων, κυρίως μήλων. Για όλες τις ασχολίες είχαν και τα ανάλογα εργαλεία που είτε τα κατασκεύαζαν μόνοι τους είτε τα έφτιαχνε ο «μάντης», ο «μαραγκός» ή ο «χαλκωματάς».

Στο Μουσείο τα εργαλεία είναι ομαδοποιημένα ανάλογα με την χρήση τους:

- I. Για την σπορά και την καλλιέργεια δημητριακών:
 - α. Εύλινο αλέτρι με τα εξαρτήματα του (εικ.10)
 - β. Ταμπουτσιά
 - γ. Κόσκινο αρκό [αραιό]
 - δ. Αρβάλι
 - ε. Θερνάτζιν- πενταόντιν,
 - στ. Ζυός [ζυγός]
 - ζ. Δουκάνη
 - η. Βουτζέντρα – καματόβερκα
- II. Για την καλλιέργεια των αμπελιών και για τον τρύγο.
 - α. Κλαδευτήρι
 - β. Κοφίνι
 - γ. Σκάλα
 - δ. Παραδοσιακή μηχανή αλέσματος σταφυλιών (σπαστήρας)
 - ε. Παραδοσιακός αποστακτήρας της ζιβανίας (Βρίσκεται στον προαύλιο χώρο στο Μουσείο Αγώνος)
- III. Παρασκευή χαλουμιού και αναρής (εικ. 11):
 - α. Χαρτζίν
 - β. Τυροσκάμνιν
 - γ. Ματσούρα
 - δ. Ταλάρια

ε. Χαλουμόκουζες

Στην αίθουσα **A2** η οποία περιλαμβάνει μια αξιόλογη συλλογή αντικειμένων και εργαλείων που παρουσιάζουν και ξαναζωντανεύουν ορισμένα παραδοσιακά επαγγέλματα. Επειδή ο χώρος του μουσείου είναι πολύ μικρός, πολλά από τα εργαλεία βρίσκονται σε αποθήκες του Κοινοτικού Συμβουλίου. Έτσι εδώ θα παρουσιάσουμε όσα εργαλεία είναι εκτιθέμενα (εικ. 12).

- i. Ο τσαγκάρης επιδιόρθωνε ή έφτιαχνε παπούτσια για όλους. Ο χώρος όπου έφτιαχνε τα παπούτσια ονομαζόταν τσαγκαράδικο, όπου ήταν στημένος ο πάγκος του με όλα τα σύνεργα του: βελόνες, σακοράφες, σουβλιά, σφυράκια, λίμες, τανάλιες, καλαπόδια, που έβαζε μέσα στο παπούτσι. Δεν υπήρχαν τότε κόλες και μηχανές. Όλα γίνονταν στο χέρι με πολύ κόπο και χρειάζονταν ατελείωτες ώρες (εικ. 13).⁴⁷
- ii. Ο παπλωματάς έφτιαχνε στρώματα, παπλώματα και μαξιλάρια. Γυρνούσε επίσης στα χωριά και «έξαινε» τα βαμβάκια των στρωμάτων για να ανανεωθούν. Βασικό εργαλείο ήταν το «δοξάρι» του, ένα ξύλινο όργανο σε σχήμα τόξου που στην άκρη είχε μια χορδή. Με αυτό χτυπούσαν το βαμβάκι. Αν ήταν τυχερός θα είχε και στο μαγαζί του την λανάρα, ένα χειροκίνητο μηχάνημα που έξαινε ευκολότερα τα πατημένα βαμβάκια.⁴⁸
- iii. Κωμοδρόμος ή σιδηρουργός
Οι υπηρεσίες του κωμοδρόμου ήταν απαραίτητες για τους γεωργούς και πολλούς άλλους τεχνίτες, όπως οι τσαγκάρηδες και οι κτίστες. Ο κωμοδρόμος κατασκεύαζε και επιδιόρθωνε μεταλλικά και σιδερένια εργαλεία και εξαρτήματα όπως: φτυάρια, δρεπάνια, κλαδευτήρια, καρφιά των τσαγκάρηδων, τροχαλίες και σμίλες, τσάπες, κούσπους, ξινάρια, υνιά, πέταλα και ότι άλλο εργαλείο του παράγγελναν. Επίσης, έφτιαχναν διάφορα χρήσιμα αντικείμενα για τα νοικοκυριά, όπως κλειδαριές, κρεβατάκια των βρεφών και σιδεριές.
Για την κατασκευή των εργαλείων χρησιμοποιούσε «φουσερό» για να ανάβει τα κάρβουνα που έκαναν το σίδηρο να μαλακώνει και να κοκκινίζει, το οποίο

⁴⁷ Αλλαγιώτης, Γ., (2018),σελ.148

⁴⁸ Αλλαγιώτης, Γ., (2018),σελ. 148

ακολουθώς κτυπούσε πάνω στο αμόνι με το σφυρί και του έδινε το σχήμα που ήθελε.⁴⁹

iv. Πελεκάνος ή επιπλοποιός

Η ονομασία του προέρχεται από το βασικό εργαλείο, τον «πέλεκη» και τη βασική ασχολία του να «πελεκά» το ξύλο. Κατασκεύαζε ξύλινες στέγες, πόρτες, παράθυρα, έπιπλα όπως τραπέζια, κρεβάτια, σεντούκια[μπαούλα]. Επίσης κατασκεύαζε διάφορα ξύλινα σκεύη, όπως σκάφες και σκαφίδια για το ζύμωμα και ψωμοσανίδες, γνωστές ως «δικιαρτοσάνιδα». Τα βασικά του εργαλεία ήταν: η σικάτσα[σάρακας], το πριόνι, το σκεπάρνι, το σκαρπέλο, οι αρίδες, η ράσπα, τα πριόνια, οι σφυκτήρες για τα κολλήματα, τα σφυριά, οι βελόνες, και το ρουκάνι.⁵⁰

v. Ο «στρατουράς

Έφτιαχνε «στρατούρια» (εικ. 14) (μια κατασκευή, η οποία αγκάλιαζε την πλάτη του αλόγου ή γαϊδουριού, έμοιαζε σαν «φόρεμα» του ζώου), «σαμάρια», «τσιούλλους» (ένα είδος χοντρού υφάσματος, το οποίο τοποθετείτο κάτω από το σαμάρι). Τα απαραίτητα εργαλεία για ένα «στρατουρά» ήταν ένα μεγάλο και ανθεκτικό ψαλίδι, ο «αδραχτάς» ή αλλιώς ρόκα, πάνω στην οποία έκλωθαν σπάγκο, «σακοράφες», σε τρία διαφορετικά μεγέθη, για το ράψιμο αλλά και ένα κέρατο βοδιού, το οποίο γέμιζαν με λάδι, και το χρησιμοποιούσαν στο γέμισμα και το ράψιμο των «στρατουριών» και στο λάδωμα των βελόνων.⁵¹

vi. Καλλικός ή πεταλωτής (εικ. 15)

Ήταν ένα από τα επαγγέλματα που οι ανάγκες της αγροτικής ζωής καθιστούσαν ιδιαίτερα χρήσιμο. Ο καλλικός προσάρμοζε πέταλα στις οπλές των ζώων, των γαϊδουριών ή των μουλαριών που ήταν πολύ χρήσιμα στην καθημερινή ζωή των αγροτών. Αυτό γινόταν μια ή δυο φορές το χρόνο για να μπορούν να περπατούν με ευκολία. Τα εργαλεία που χρησιμοποιούσε ο πεταλωτής ήταν τα πέταλα, το σφυρί, η τανάλια, τα καρφιά, το κοφτερό και η λίμα.⁵²

⁴⁹ Αλλαγιώτης, Γ., (2018), σελ.149

⁵⁰ Οι πληροφορίες δόθηκαν από τον κ. Ανδρέα Νεάρχου, ο οποίος είναι σήμερα συνταξιούχος πελεκάνος.

⁵¹ Αλλαγιώτης, Γ., (2018), σελ.150

⁵² Αλλαγιώτης, Γ., (2018), σελ.151

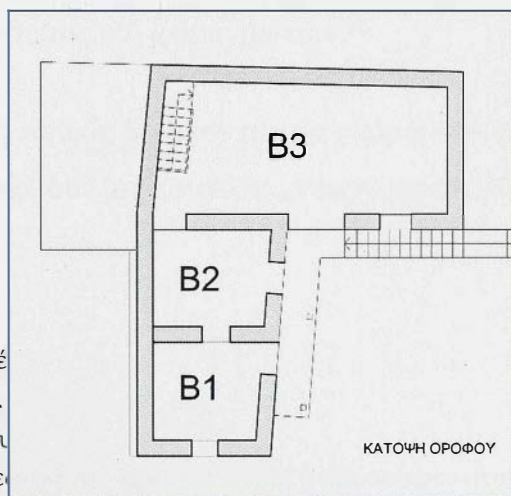
Στην αίθουσα **A3** βρίσκεται η έκθεση (εικ. 16) με ταριχευμένα ζώα και πουλιά της Κυπριακής πανίδας, (αλεπού, γεράκι, κυπριακή φίνα, ανθρωποπούλι, αγρινά, κουκουβάγια – νανόμπουφος, κοράζινο, καρακάξα, σκαντζόχοιρος, κ.τλ).⁵³ Όλα τα ταριχευμένα ζώα βρέθηκαν νεκρά στο φυσικό τους περιβάλλον με τη βοήθεια του θηροφύλακα Κώστα Νικολάου, Λειτουργού στην Υπηρεσία Θήρας και άλλων δασοφυλάκων της κοινότητας. Το Υπουργείο Γεωργίας, συνέβαλε στην προσπάθεια αυτή με την απόσπαση ενός ταριχευτή για να μειωθεί το κόστος της ταρίχευσης. Αξίζει να σημειωθεί ότι η όλη προσπάθεια είχε χορηγούς και συμπαραστάτες το Σωματείο Θ.Ο.Ι Κυπερούντας, το Κέντρο Νεότητας, το Σύνδεσμο Γονέων του Δημοτικού Σχολείου και τη Σ.Π.Ε Κυπερούντας.⁵⁴

Η μεγάλη γυάλινη προθήκη (εικ. 17) που τοποθετήθηκε στον χώρο, έχει διαμορφωθεί κατάλληλα ώστε να μοιάζει με φυσικό περιβάλλον και ενισχύθηκε με ειδικό εξαερισμό και φωτισμό για να μπορούν τα ταριχευμένα ζώα να διατηρηθούν.

Στην ίδια προσπάθεια εντάσσεται και η αποκατάσταση στο Μουσείο Αγώνος του παραδοσιακού στάβλου (εικ. 18) που υπήρχε στο ισόγειο του σπιτιού με ταριχευμένα ζώα όπως γαϊδούρι, κατσίκες, μικρό κατσικάκι που φαίνεται ότι θηλάζει από την μητέρα του και ένα μικρό γουρουνάκι. Τα ζώα αυτά υπήρχαν παλιά σε κάθε οικοκυρικό και έδιναν τα απαραίτητα για την διατροφή και την ένδυση, όπως γάλα, κρέας, μαλλί, δέρμα, από τα οποία οι άνθρωποι έφτιαχναν πολλά προϊόντα: χαλούμια, τυρί, αναρή, λουκάνικα, τραχανά, λούντζες, 'τιτσιρίες', μάλλινα ρούχα, δερμάτινα σακιά (βούρκες) και πολλά άλλα.

B. Όροφος

Στον όροφο που έχει σχεδόν την ίδια κάτοψη με το ισόγειο, υπάρχουν άλλες τρεις αίθουσες. B1, B2, B3. (βλέπε σχέδιο κάτοψης ορόφου). Είναι διαρρυθμισμένες σαν



⁵³ Όλα τα ζώα, πτηνά και ερπετά που βρίσκονται στην έκθεση που πήραμε από το Κοινοτικό Συμβούλιο Κυπερούντας.

⁵⁴ Τις πληροφορίες αυτές προήλθαν από την συνέντευξη που έδωσε ο κ. Μιχάλης Χατζημιχαήλ, ο οποίος ήταν άμεσος υπεύθυνος της προσπάθειας.

παραδοσιακή κατοικία όπου ο επισκέπτης μπορεί να μεταφέρει το χρόνο πίσω, 80-100 χρόνια και να ζήσει για λίγο σε ένα σπίτι με τα παραδοσιακά έπιπλα, μαγειρικά σκεύη, ενδυμασίες της εποχής και να γευτεί ίσως την μοναδική εμπειρία: «σκληρή ζωή, πολλές δυσκολίες αλλά ήρεμη, γαλήνια, χωρίς άγχος και ικανοποίηση με τα λίγα».

Στην αίθουσα **B1** διατηρείται το υπνοδωμάτιο με το μεγάλο μεταλλικό κρεβάτι(εικ. 19) με τέσσερις στύλους διακοσμημένους με λουλούδια και μπρούντζινους δακτύλιους. Στο επάνω μέρος το «πορκερούιν» στενή κουρτίνα, από μεταξωτό υφαντό. Μεταξωτό είναι και το «σκλουβέριν» ή «ουρανό» και το «τορναρέττο» το κουρτινάκι στο κάτω μέρος του κρεβατιού. Το στρώμα του κρεβατιού είναι από «μαγκλούζι», δηλαδή από μαλλί προβάτου, το πάπλωμα είναι από φυσικό βαμβάκι και τα σεντόνια μάλλινα και υφαντά. Τα «μαουλούτζια»[μαξιλάρια], είναι γεμισμένα με βαμβάκι και για σκέπασμα υπάρχει το παραδοσιακό κκιλίμι της βούφας. Δίπλα από το κρεβάτι υπάρχει μεταλλική βρεφική κούνια, με κρεβατάκι και παπλωματάκι από φυσικό βαμβάκι, με μάλλινα σεντονάκια και «φακούρα» [κουβερτούλα].

Ένα ερμάρι, «αρμάριν», ξύλινο(εικ. 20), από κυπριακό πεύκο με ανάγλυφη διακόσμηση, συμπληρώνει την επίπλωση του χώρου. Είναι «δίπορτο», με δύο συρτάρια στο κάτω μέρος, βαμμένο σκούρο καρυδί χρώμα. Μέσα στο ερμάρι υπάρχουν διάφορα υφαντά, λινά, νημάτινα και μάλλινα, «κκιλίμια» καθώς και ένα «νυφικό» και άλλα γυναικεία ρούχα.

Στην αίθουσα **B2** βρίσκονται τα μαγειρικά σκεύη, έπιπλα και αντικείμενα που χρησιμοποιούσαν για την καθημερινότητά τους σε ένα απλό σπίτι της παλιάς εποχής (εικ.21). Απαραίτητα για κάθε σπιτικό για το ζύμωμα και το ψήσιμο του ψωμιού, ήταν η βούρνα ζυμώματος και το βουρνί μαζί με τα συναφή σκεύη, όπως: κουπποσάνιδον, ζυγαριά, κατσούνιν, τατσιαά, κονταρόξυλον, σφότζις και φουρνόφκιον.⁵⁵

Σε ένα ορθογώνιο μικρό τραπέζι από κυπριακό πεύκο, βρίσκονται: το «πύραυνο» (σόπα μαγειρέματος που άναβε με πετρέλαιο), τηγάνια, σάτζιη, κουτάλες, τυροτρίφτης, δίσκος

⁵⁵ Καρεκλά Κ. (2004), Παραδοσιακή οικοσκευή και διατροφή του χωριού Βατυλή (αδημοσίευτα στοιχεία).

και κούπες για το σερβίρισμα φαγητού καθώς και η «βούρκα»⁵⁶ με την οποία μετέφεραν το φαγητό στο χωράφι ή στο αμπέλι.

Το «σιερομύλι» (χειρόμυλος) που αποτελείται από δυο κυκλικές πέτρες, ίσου περίπου μεγέθους, η μια πάνω στην άλλη (εικ. 22), και το χρησιμοποιούσαν για το άλεσμα του σιταριού και άλλων σπόρων. Στο πάνω μέρος ο χειρόμυλος έχει μια οπή στο κέντρο, απ' όπου έριχναν το σιτάρι. Στην άκρη του πάνω χειρόμυλου υπάρχει κυκλική βάθυνση, όπου προσαρμοζόταν ξύλινος λοστός και έτσι γύριζαν την πέτρα για να αλεστεί το σιτάρι που είχε πέσει στην επιφάνεια του κάτω χειρόμυλου.⁵⁷

Στην αίθουσα **B3** συνεχίζεται η έκθεση οικιακών σκευών και αντικειμένων που ήταν απαραίτητα για κάθε νοικοκυριό (εικ. 23).

- ~ Λάμπες πετρελαίου με αμίαντο πυράκτωσης και με σύστημα εξαέρωσης του πετρελαίου με πίεση από χειραντλία ενσωματωμένη
- ~ Μερρέχα
- ~ Γουδί (χτί) πέτρινο και χάλκινο
- ~ Ασιί (ασκί)
- ~ Ένα τραπέζι - τάβλα για γάμους
- ~ Τηγάνια σιδερένια ή χάλκινα
- ~ Πηλάντζα [ζυγαριά] ματεμένη, με τις οκκάδες της
- ~ «Πανέρκα» πλεγμένα από «ποκαλάμες» σιτηρών
- ~ «Κορυπούες» και «βαττούες», μικρές στάμνες
- ~ Πήλινοι «κουρελλοί» για τη φύλαξη ελιών και χαλουμιών
- ~ «Λαμιτζάνες» για το λάδι και το κρασί
- ~ Μια ραπτομηχανή νεότερης περιόδου
- ~ Ράδιο διπλό ξύλινο παλαιό
- ~ Το «πύραυνο»
- ~ Οι καρέκλες «τσαέρες», φτιαγμένες με τόνο

⁵⁶ Πρόκειται για δερμάτινο σακίδιο μέσα στο οποίο οι βοσκοί, οι γεωργοί, οι κυνηγοί κ.ά. το χρησιμοποιούσαν για τη μεταφορά της τροφής στους αγρούς και γινόταν από «τομάρι» κατσίκας. Η κατασκευή της συνεχίστηκε και συνεχίζεται μέχρι και σήμερα από τους λιγοστούς τεχνίτες που έχουν απομείνει στο νησί (Γιαγκουλλής, 2009, σελ. 107).

⁵⁷ Πηγή: <https://apsida.cut.ac.cy/items/show/23220>

Αυτό που ξεχωρίζει στην αίθουσα Β3 είναι η μεγάλη παραδοσιακή Βούφα (εικ. 24) με τα εξαρτήματα της, η οποία ανήκε στην Ευσταθία Ξενοφώντος από την Κυπερούντα. (Αρ. πληρ. 373/03). Η βούφα ή αργαλειός είναι ένα παραδοσιακό ξύλινο εργαλείο και θεωρείτο από τις πιο σημαντικές ασχολίες για την κύπρια οικοκυρά αφού τα υφάσματα την τότε εποχή, ήταν δυσεύρετα και πάρα πολύ ακριβά για να μπορέσει κάποιος να τα αποκτήσει.

Γι' αυτό το λόγο, στην κυπριακή διάλεκτο λέγεται αρκαστήριν, από το ρήμα εργάζομαι. Κατασκεύαζαν υφαντά για όλες τις καθημερινές ανάγκες της οικογένειάς τους και του νοικοκυριού τους, όπως ανδρικές και γυναικείες ενδυμασίες, σεντόνια, χαλιά, κουρτίνες, σκεπάσματα κρεβατιών, κουνουπιέρες, τραπεζομάντηλα, δισάτσια, πατανίες και πολλά άλλα. Κύρια όμως ασχολία της βούφας ήταν τα «κκιλίμια» ή «πέφτζια» όπως συνήθιζαν να τα λένε στο χωριό.

Για να υφάνει η υφάντρα έπρεπε να προηγηθεί πολυήμερη προετοιμασία των νημάτων, η οποία κατέληγε να είναι ολόκληρη ιεροτελεστία. Κούρεμα των προβάτων, ξέπλυμα, στέγνωμα μαλλιών, «ξάνοιγμα», γνέσιμο ή κλώσιμο, τύλιγμα, περαμάτιση. Όταν τελειώσει το πέρασμα όλων των κλωστών, η ανυφαντού αρχίζει την ύφανση.

Για όλες αυτές τις εργασίες υπήρχαν βέβαια και τα ανάλογα εργαλεία της υφαντικής, τα οποία βρίσκει κανείς στην αίθουσα της Βούφας (Β3). Διάφορα «αδράχτια» και «μακούτζια», τροχαλίες του «αρκαστηρκού» και του «δουλαππιού», «απέιλιχτρος» με διάφορα νήματα, χτένια του αργαλειού και «δοξάρια» για το γνέσιμο του βαμβακιού, το «δουλάππιν» (εικ. 25) και η ανέμη με τα «μασούρκα» και τα νήματα.⁵⁸

3.3 Η αποστολή και οι στόχοι του Μουσείου Κυπερούντας

Για την αποστολή και τους στόχους του Μουσείου Κυπερούντας πολύ ενδιαφέρουσα και σχετική ήταν η συνομιλία που είχαμε με τον Πρόεδρο του Κοινοτικού Συμβουλίου κύριο Γιώργο Παναγιώτου. Ο κύριος Παναγιώτου μας αποκάλυψε χαρούμενος ότι μετά

⁵⁸ Πιο αναλυτικά υπάρχουν στο παράρτημα, στο υλικό για τον εκπαιδευτικό.

από πολύχρονες προσπάθειες, ολοκληρώθηκαν οι μελέτες και τα σχέδια για την ανάπλαση της Λαϊκής Γειτονιάς, έχουν εγκριθεί οι άδειες και όλα είναι έτοιμα για να αρχίσουν οι εργασίες μέσα στο 2019. Στα πλαίσια του σημαντικού αυτού έργου για την κοινότητα βρίσκεται και η ανέγερση του νέου Μουσείου.

«Φιλοδοξούμε», τόνισε ο κύριος Παναγιώτου, «ότι το νέο Μουσείο της Κυπερούντας θα γίνει πόλος έλξης για χιλιάδες επισκέπτες αφού είναι και θα είναι το μοναδικό Μουσείο Λαϊκής Παράδοσης, Αγροτικής Ζωής, Φυσικής Ιστορίας και Μουσείο Αγώνος, που βρίσκεται στην ορεινή Πιτσιλιά. Ως εκπαιδευτικός που είμαι, ανέφερε, θεωρώ ότι ένα Μουσειοεκπαιδευτικό πρόγραμμα θα συμβάλει τα μέγιστα, στην ποιοτική και πολιτιστική αναβάθμιση του Μουσείου, το οποίο, μαζί με το επίσης πολύ σημαντικό σύγχρονο μνημείο της κοινότητας μας, τον Ναό του Αγίου Αρσενίου, θα οδηγήσουν στην προσέλκυση περισσότερων οργανωμένων επισκέψεων, από σχολεία και τουρίστες και τελικά θα προσφέρουν οικονομική, τουριστική και πολιτιστική ανάπτυξη στην κοινότητα αλλά και σε όλη την ορεινή Πιτσιλιά».

Άμεσοι στόχοι του Μουσείου, όπως μας ανέφερε ο κύριος Παναγιώτου είναι η δημιουργία διαφημιστικού υλικού, έντυπου και ηλεκτρονικού, για την προβολή και διαφήμιση του Μουσείου, κάτι το οποίο δεν υπάρχει.

Επίσης στα άμεσα σχέδια του Κοινοτικού Συμβουλίου είναι και η πρόσληψη Υπεύθυνου για το Μουσείο, συντονιστή-ξεναγού, γιατί τα άτομα που επιφορτίζονται τα καθήκοντα αυτά τώρα, αποσπώνται από την εργασία τους και δημιουργείται μεγάλο πρόβλημα.

Κεφάλαιο 4

Μουσείοεκπαιδευτικό Πρόγραμμα στο Μουσείο Κυπερούντας

4.1. Μουσείοεκπαιδευτικό Πρόγραμμα «Γυρίζω τον χρόνο πίσω, και ζω μια μέρα με τον παππού και τη γιαγιά» για Μαθητές Β' Γυμνασίου

Στην παρούσα ενότητα σχεδιάζεται ένα μουσειοεκπαιδευτικό πρόγραμμα στο Μουσείο Κυπερούντας, με τίτλο « Γυρίζω τον χρόνο πίσω, και ζω μια μέρα με τον παππού και τη γιαγιά».

Το πρόγραμμα αυτό θεωρούμε ότι θα συμβάλει στην ποιοτική αναβάθμιση και δραστηριοποίηση του Μουσείου και όχι μόνο, αφού με τον τρόπο που σχεδιάστηκε παρουσιάζεται σχεδόν ολόκληρη η πολιτιστική ζωή της κοινότητας. Στο Μουσείο Κυπερούντας, όπως αναφέρθηκε και σε προηγούμενη ενότητα δεν υπάρχει καθόλου εκπαιδευτική πολιτική γι' αυτό αρκείται μόνο στις ξεναγήσεις.

Με την εμπλοκή των πολιτιστικών φορέων, θα μπορέσουν να ακολουθήσουν και άλλα Μουσείοεκπαιδευτικά προγράμματα που θα καλύψουν τη θρησκευτική και την πολιτιστική παράδοση, αλλά και την περιβαλλοντική και οικολογική δραστηριότητα. Για παράδειγμα, αναφέρουμε ενδεικτικά ότι θα ήταν πολύ σημαντικό ένα Μουσείοεκπαιδευτικό πρόγραμμα στο Μουσείο Φυσικής Ιστορίας της Κυπερούντας.

Το πρόγραμμα απευθύνεται κυρίως σε παιδιά της Β' Γυμνασίου, και συγκεκριμένα για την εμβάθυνση και εμπλουτισμό στο μάθημα της Οικιακής Οικονομίας, γιατί τα

εκθέματα και οι συλλογές στο μουσείο, συνάδουν με την ύλη και τους στόχους της συγκεκριμένης ενότητας, «Δημιουργία και Βελτίωση Κοινωνικού Εαυτού».

Μπορεί όμως πολύ εύκολα να διαμορφωθεί και να προσφέρεται για παιδιά όλων των ηλικιακών ομάδων, από το Νηπιαγωγείο μέχρι και την Γ' Γυμνασίου, όπως θα αναπτύξουμε στην συνέχεια.

4.2. Σκοπός και Στόχοι Μουσειοεκπαιδευτικού Προγράμματος

Το Μουσειοεκπαιδευτικό πρόγραμμα σχεδιάστηκε ώστε να είναι συμβατό με το Αναλυτικό Πρόγραμμα Σπουδών για το μάθημα της Οικιακής Οικονομίας Β' Γυμνασίου και συγκεκριμένα με την θεματική ενότητα 3: Δημιουργία και Βελτίωση Κοινωνικού Εαυτού, Υποενότητα 3.3: Διαπολιτισμικότητα - αποδοχή και διαχείριση διαφορετικότητας.

Χρησιμοποιείται ως εκπαιδευτικό εργαλείο για την εμπάθυνση και εμπλουτισμό της πιο πάνω ενότητας και έχουν ληφθεί υπόψιν οι στόχοι της για την εκπόνηση του. Επιπλέον το Μουσειοεκπαιδευτικό Πρόγραμμα, έχει στόχο να φέρει τους μαθητές και τις μαθήτριες πιο κοντά στο Μουσείο, να το αγαπήσουν και να αισθανθούν πως αποτελεί όχι μόνο μέσο μάθησης αλλά και ψυχαγωγίας. Οι εκπαιδευτικές δραστηριότητες που θα πλαισιώσουν το Μουσειοεκπαιδευτικό Πρόγραμμα αποβλέπουν στην επαφή των μαθητών με την πολιτιστική παράδοση, τη λαογραφία, τα παραδοσιακά επαγγέλματα και τον τρόπο ζωής των κατοίκων της κοινότητας Κυπερούντας. Μέσα από τα παραδοσιακά αντικείμενα θα γνωρίσουν το πώς ζούσαν οι πρόγονοι μας και θα μεταφερθούν με την μηχανή του χρόνου, πολλά χρόνια πίσω για να περάσουν μια μέρα στην καθημερινότητα του παππού και της γιαγιάς.

4.3. Αναμενόμενα Μαθησιακά Αποτελέσματα

- Να αναγνωρίζουν τη σημασία της Λαϊκής Τέχνης και Παράδοσης και να δικαιολογούν την αναγκαιότητα διατήρησης και αξιοποίησής της.

- Να βιώσουν εμπειρίες από την καθημερινή ζωή των παππούδων τους και να ευαισθητοποιηθούν για τα στοιχεία εκείνα που κληρονόμησαν.
- Να διακρίνουν τα είδη παραδοσιακών σκευών και εργαλείων της Κύπρου και να περιγράψουν την εξελικτική τους πορεία μέσα στον χρόνο, συγκρίνοντας την καθημερινότητα της εποχής τους με αυτή του παππού και της γιαγιάς.
- Να γνωρίζουν φορείς υπεύθυνους για τη διατήρηση της κυπριακής λαϊκής τέχνης και παράδοσης.
- Να αναπτύσσουν ατομικές και συλλογικές δράσεις που συμβάλλουν στην ανάδειξη και διατήρηση της λαϊκής τέχνης και παράδοσης στο πλαίσιο του πολιτισμικού σχολείου ή/και της πολιτισμικής κοινότητας.

4.4. Παρουσίαση του προγράμματος

Το πρόγραμμα είναι διάρκειας τριών ωρών και χωρίζεται σε δύο μέρη. Το πρώτο μέρος θα πραγματοποιηθεί στους χώρους του Μουσείου και ειδικά στις αίθουσες B1, B2, B3 που έχουν ως θέμα το παραδοσιακό σπίτι και το δεύτερο μέρος θα ξεκινήσει από τις αίθουσες του Μουσείου A1 και A2 που έχουν ως θέμα τις αγροτικές ασχολίες και τα παραδοσιακά επαγγέλματα και θα συνεχιστεί εκτός μουσείου, σε χώρους όπως ο παραδοσιακός στάβλος, η παραδοσιακή βρύση, το ποτάμι, η Παραδοσιακή γειτονιά.

Το Μουσειοεκπαιδευτικό Πρόγραμμα μπορεί να υλοποιηθεί μετά από συνεννόηση του εκπαιδευτικού με τον υπεύθυνο του μουσείου, τον οποίο θα ονομάζουμε «συντονιστή». Για τις ανάγκες του προγράμματος θα βρίσκονται παρόντες δύο εθελοντές ερασιτέχνες «ηθοποιοί», από τον Πολιτιστικό Όμιλο του χωριού που προσφέρθηκαν να βοηθήσουν στην αναβάθμιση και δραστηριοποίηση του Μουσείου Κυπερούντας, με την συμμετοχή τους στο Μουσειοεκπαιδευτικό Πρόγραμμα, υποδυόμενοι τους ρόλους της γιαγιάς και του παππού.

4.4.1 Δράσεις πριν από την επίσκεψη

Όπως έχουμε αναφέρει το Μουσειοεκπαιδευτικό Πρόγραμμα έχει σχεδιαστεί για μαθητές Β΄ Γυμνασίου. Έτσι ο εκπαιδευτικός έχει αρκετό υλικό για να προετοιμάσει τα παιδιά πριν την επίσκεψη στο χώρο του μουσείου στα πλαίσια του μαθήματος της Οικιακής Οικονομίας και συγκεκριμένα μέσα από την ενότητα «Γνωριμία με την

Κυπριακή Λαϊκή Τέχνη και Παράδοση». Το βιβλίο Παράθυρο στην Γνώση-Λαϊκή Τέχνη και Παράδοση της Κύπρου, είναι ένα σημαντικό εργαλείο με ειδικές αναφορές στις θεματικές ενότητες: Παραδοσιακές τέχνες (αγγειοπλαστική, μεταλλοτεχνία, ξυλογλυπτική, καλαθοπλεκτική, υφαντική, κεντητική, ψαθοπλεκτική), Παραδοσιακή ενδυμασία, Παραδοσιακά επαγγέλματα και Παραδοσιακή κατοικία.

Αν τα παιδιά ανήκουν σε άλλη ηλικιακή ομάδα, τότε ο εκπαιδευτικός θα πρέπει να επισκεφθεί το μουσείο, ή να μιλήσει με τον υπεύθυνο συντονιστή του προγράμματος, να παραλάβει το έντυπο με την ενδεικτική βιβλιογραφία και το υλικό για τον εκπαιδευτικό και να μελετήσει τα φύλλα εργασίας του εκπαιδευτικού προγράμματος.

Στη συνέχεια θα πρέπει να γίνει μια παρουσίαση – συζήτηση στην τάξη σχετικά με τους λόγους πραγματοποίησης της επίσκεψης στο μουσείο, καθώς και μια προσπάθεια προσέγγισης της έννοιας του Μουσείου.

Ο εκπαιδευτικός θα πρέπει να κάνει τις απαραίτητες αναφορές στα μαθήματα που αναφέρονται στην πολιτιστική παράδοση, τη λαογραφία, τα παραδοσιακά επαγγέλματα και τον τρόπο ζωής των κατοίκων της υπαίθρου. Η διαδικασία αυτή μπορεί να συνοδεύεται από ποικίλης ύλης εποπτικό υλικό το οποίο είτε θα έχει σταλεί από το μουσείο, είτε ο εκπαιδευτικός θα το βρει στα διαδίκτυο (εικόνες, βίντεο) για να εντάξει τα παιδιά στο πρόγραμμα που θα παρακολουθήσουν.

Κατόπιν συνεννόησης του εκπαιδευτικού και του Συντονιστή του μουσείου θα έχει αποφασιστεί όπως όλα τα παιδιά φορούν καρτελάκια με τα ονόματά τους ώστε η επικοινωνιακή σχέση και η εξοικείωσή τους με τον εμψυχωτή να επιτευχθεί σε σύντομο χρονικό διάστημα. Το τμήμα που επίκειται να λάβει μέρος στην εν λόγω μουσειοεκπαιδευτική διαδικασία πρέπει να μην ξεπερνά τα 14 παιδιά ώστε να διατηρήσει την ευελιξία του ή να χωριστεί σε δυο ομάδες. Όλες αυτές οι δράσεις διοργανώνονται με τη σύμπραξη σχολείου –μουσείου, γεγονός που υποβοηθούν τη γεφύρωση των σχέσεων των δυο θεσμών.⁵⁹

⁵⁹ Κοντογιάννη, (1995), σελ. 62.

Δραστηριότητα 1^η : Τα παιδιά παρακολουθούν παρουσίαση σχετικά με το Μουσείο Κυπερούντας για να έρθουν σε μια πρώτη επαφή με το Μουσείο και την κοινότητα. Είναι σημαντικό, οι μαθητές να κατανοήσουν πως πρέπει να ακολουθήσουν συγκεκριμένους κανόνες συμπεριφοράς μέσα στο μουσείο.

Δραστηριότητα 2^η: Τα παιδιά βλέπουν ένα βίντεο με το Θεατρικό έργο της Λούλλας Γεωργιάδου που μεταδόθηκε από το ΡΙΚ στις 06/01/1975.⁶⁰ Το θεατρικό αυτό είναι κατάλληλο για να γνωρίσουν τα παιδιά τον τρόπο ζωής, το περιβάλλον, το παραδοσιακό σπίτι, την κουλτούρα της εποχής στην οποία θα μεταφερθούν με την επίσκεψη τους στο Μουσείο.

Δραστηριότητα 3^η: Τα παιδιά θα προκληθούν να κάνουν μια εξόρμηση στο σπίτι του δικού τους παππού και γιαγιάς μαζί με γονείς, αν είναι δυνατόν, για να ερευνήσουν και να ανακαλύψουν παλιά αντικείμενα ή εργαλεία που υπάρχουν εκεί, αλλά δεν γνωρίζουν τη χρήση τους. Θα ρωτήσουν για αυτά, ή θα τα φωτογραφίσουν ή αν μπορούν να τα φέρουν στο σχολείο για να αποτελέσουν θέμα συζήτησης. Αυτό θα έχει ως αποτέλεσμα την εξοικείωση τους με το «σπίτι του παππού και της γιαγιάς» και την απόκτηση βιωματικών εμπειριών σχετικά με το περιβάλλον και τις συνθήκες που ζούσαν.

4.4.2 Η επίσκεψη στο Μουσείο και οι δράσεις που προτείνονται.

Μετά την είσοδο των παιδιών στο μουσειακό χώρο ο συντονιστής, καλωσορίζει τα παιδιά και τα ενθαρρύνει ώστε να νιώσουν άνετα και οικεία τόσο με το χώρο όσο και με τον ίδιο. Τους συστήνει «τη γιαγιά και τον παππού», οι οποίοι είναι ντυμένοι με παραδοσιακές ενδυμασίες, και τους εξηγεί με λίγα λόγια το σκεπτικό του προγράμματος.

Το πρόγραμμα όπως αναφέρθηκε χωρίζεται σε δύο μέρη με τις ανάλογες δραστηριότητες. Το πρώτο μέρος είναι δραστηριότητες που έχουν ως θέμα το παραδοσιακό σπίτι και θα γίνουν κυρίως με εμψυχωτή τη γιαγιά αφού ήταν κυρίως γυναικείες ασχολίες, όπως το ζύμωμα του ψωμιού, η κατασκευή χαλουμιού και το κέντημα στην βούφα. Το δεύτερο μέρος είναι δραστηριότητες που έχουν ως θέμα τις

⁶⁰ Πηγή: <https://www.youtube.com/watch?v=fcqQMC6wuAg>.

αγροτικές ασχολίες και τα παραδοσιακά επαγγέλματα και θα γίνουν κυρίως με εμπυχωτή τον παππού, αφού ήταν κυρίως αντρικές δουλειές.

Ο συντονιστής μπορεί να χωρίσει τα παιδιά σε δύο ομάδες για εξοικονόμηση χρόνου, δηλαδή να γίνονται παράλληλα οι δραστηριότητες. Η κάθε ομάδα δεν πρέπει να ξεπερνά σε αριθμό τα 12-14 παιδιά λόγω της στενότητας των χώρων του Μουσείου. Ο εκπαιδευτικός εννοείται ότι κατά τη διάρκεια του προγράμματος λειτουργεί επικουρικά ως εμπυχωτής, φροντίζοντας για την εύρυθμη διεξαγωγή του προγράμματος και των δραστηριοτήτων.⁶¹ Μπορεί να επεμβαίνει στις δραστηριότητες αφού θα τις έχει μελετήσει για να δημιουργεί νοητικές συνδέσεις ανάμεσα στη νέα γνώση και σε όσα έχουν ειπωθεί εντός της τάξης. Επίσης οφείλει να παρατηρεί τα παιδιά, τις αντιδράσεις τους, τις απορίες που εκφράζουν και τις αδυναμίες τους έτσι ώστε να συμπληρώσει ή να επαναλάβει ότι χρειαστεί εντός της σχολικής του τάξης. Θεωρούμε ότι η φωτογράφιση ή βιντεογράφιση στιγμιότυπων της μουσειακής επίσκεψης είναι επιβεβλημένη.

4.4.2.1. Μέρος Α «Βοηθώντας την γιαγιά ... »

Τα παιδιά συγκεντρώνονται στην αίθουσα με τα μαγειρικά σκεύη, έπιπλα και αντικείμενα που χρησιμοποιούσαν για την καθημερινότητά τους σε ένα απλό σπίτι της παλιάς εποχής. Η γιαγιά συζητεί με τα παιδιά και τα καθοδηγεί να κατανοήσουν ότι στην εποχή την παλιά όταν ήθελαν να φάνε, να πιούνε ή να ντυθούν, δεν πήγαιναν απλά στην διπλανή υπεραγορά να αγοράσουν τρόφιμα ή ρούχα, αλλά προνοούσαν και έφτιαχναν μόνοι τους ότι χρειάζονταν. Να οργώσουν, να σπείρουν, να θερίσουν, να αλωνίσουν για να έχουν τώρα μπροστά τους το σιτάρι για να το αλέσουν, να πάρουν το αλεύρι να ζυμώσουν.

4.4.2.1.A. Ενότητα Α: «Το ζύμωμα του ψωμιού»

Δραστηριότητα 1^η :

Σε ένα πανεράκι υπάρχουν καρτέλες με τα σκεύη (εικ. 26) που χρειάζονται για το ζύμωμα και όλα τα παιδιά παίρνουν από μια καρτέλα και θα ψάξουν στο χώρο να βρουν το αντικείμενο που εικονίζεται στην καρτέλα τους. Θα γράψουν την ονομασία του στην

⁶¹ Δάλκος, (2000), σελ. 79.

καρτέλα και στο τέλος της δραστηριότητας θα γράψουν και σε τι ακριβώς χρειάζεται το κάθε ένα από αυτά. Οι καρτέλες από όλες τις ενότητες θα αποτελέσουν υλικό για ανατροφοδότηση από τον εκπαιδευτικό μετά την επίσκεψη.

Καρτέλες:

- ~ βούρνα ζυμώματος
- ~ βουρνί
- ~ κουπποσάνιδον
- ~ ζυγαριά
- ~ φουρνόφκιον
- ~ τατσιά
- ~ σιερομύλι
- ~ κούζα για νερό

Δραστηριότητα 2^η :

Η γιαγιά αναθέτει σε όλα τα παιδιά «καθήκοντα» για να την βοηθήσουν να ζυμώσει. Ο στόχος της δραστηριότητας είναι να βιώσουν την εμπειρία αυτή και να αντιληφθούν τις δυσκολίες που είχαν οι πρόγονοι τους.

- α. Άλεσμα σιταριού- σιερομύλι
- β. Κοσκίνισμα αλευριού- τατσιά
- γ. Κουβάλημα νερού⁶²
- δ. Ζύμωμα – βούρνα
- ε. Κόψιμο ζυμαριού και πλάσιμο ψωμιών (Η γιαγιά θα φροντίσει να έχει έτοιμη ζύμη, την οποία θα δώσει σε όλα τα παιδιά για να φτιάξει το κάθε παιδί το ψωμί του.
- στ. Ψήσιμο ψωμιού (Επειδή δεν υπάρχει παραδοσιακός ξυλόφουρνος στο μουσείο ο Συντονιστής μπορεί να οδηγήσει τα παιδιά σε παρακείμενο σπίτι όπου υπάρχει ξυλόφουρνος για να τον δουν και να τον μελετήσουν. Τις κατασκευές των παιδιών καλό θα ήταν να τις δώσουν για ψήσιμο στο αρτοποιείο του χωριού και να τις πάρουν τα παιδιά μαζί τους).

⁶² Την παλιά εποχή το «κουβάλημα» (μεταφορά) του νερού, ήταν γυναικεία δουλειά, ολόκληρη ιεροτελεστία. Για πρακτικούς λόγους, θα το αναφέρουμε πιο κάτω, ως ξεχωριστή δραστηριότητα με τον παππού.

4.4.2.1.B. Ενότητα Β: « Το χαλούμι και η αναρή»

Δραστηριότητα 1^η:

Τα παιδιά είναι συγκεντρωμένα στην αίθουσα με τα μαγειρικά σκεύη (εικ. 11). Στο πανεράκι που βρίσκεται πάνω στο «τυροσκάμνι», υπάρχουν καρτέλες με τα σκεύη που χρειάζονται για την κατασκευή του χαλουμιού και της αναρής και όλα τα παιδιά παίρνουν από μια καρτέλα, για να ανακαλύψουν και να γράψουν σε τι ακριβώς χρειάζεται το κάθε ένα από αυτά, μετά από τη συζήτηση που θα έχουν με τη γιαγιά.

Καρτέλες:

- ~ Χαρτζίν
- ~ Τυροσκάμνιν
- ~ Ματσούρα
- ~ Ταλάρια
- ~ Χαλλουμόκουζες

Δραστηριότητα 2^η:

Η γιαγιά εξηγεί στα παιδιά και τα καθοδηγεί να καταλάβουν, ξεκινώντας την διαδικασία για την παρασκευή του χαλουμιού και της αναρής. Επειδή για την δραστηριότητα αυτή θα χρειαστεί να περιμένουν αρκετή ώρα, μπορεί να γίνει πιο συνοπτικά και η γιαγιά να εξηγήσει στα παιδιά τον λόγο.

Ο στόχος της δραστηριότητας είναι να βιώσουν την εμπειρία αυτή και να νιώσουν τη χαρά της δημιουργίας.

- α. Αφού ζεστάνει το γάλα μέσα στο χαρτζίν, θα βάλει μέσα την πυδικιάν για να πήξει.
- β. Θα «κόψει» (ανακατέψει) με το χέρι της το πηγμένο γάλα και θα το βγάλει στο τυροσκάμνι.
- γ. Θα ζητήσει από τα παιδιά να πιέσουν για να φύγει ο νορός και θα τα βοηθήσει να φτιάξουν τα χαλούμια και να τα αλατίσουν.
- δ. Θα ζεστάνει πάλι τον νορό, βάζοντας μέσα ακόμα λίγο γάλα για να βγει η αναρή.
- ε. Θα βγάλει την αναρή με την κουτάλα την τρυπητή και θα την βάλει μέσα στα ταλάρια. Μπορούν να βοηθήσουν και τα παιδιά.

4.4.1.2.Γ. Ενότητα Γ : « Η γιαγιά κάθεται στον αργαλειό»

Η γιαγιά εξηγεί πολύ σύντομα στα παιδιά ότι σε παλαιότερες εποχές, πάρα πολλά σπίτια, στις πόλεις και στα χωριά της Κύπρου, είχαν αργαλειούς ή όπως λέγονται στα κυπριακά, βούφες, με τις οποίες οι γυναίκες έφτιαχναν την προίκα τους αλλά και ότι άλλο χρειαζόταν η οικογένεια, από σεντόνια, χαλιά, κουρτίνες, «κκιλίμια» μέχρι και υφάσματα για ρούχα, παντελόνια και φορέματα.

Δραστηριότητα 1η:

Στο πανεράκι που βρίσκεται δίπλα από την βούφα, υπάρχουν καρτέλες με εικόνες όλων των εργαλείων που χρειάζονται για την υφαντική. Το κάθε παιδί αφού πάρει μια καρτέλα, θα ψάξει στην αίθουσα να βρει το εργαλείο που εικονίζεται και την ονομασία του στην λεζάντα και να το γράψει στην καρτέλα.

Καρτέλες :

- ~ Βούφα
- ~ Αδράχτι
- ~ Μακούτζι
- ~ Δουλάππιν
- ~ Μασούρια
- ~ Ανέμη

Δραστηριότητα 2^η

Η γιαγιά κάθεται στον αργαλειό και δείχνει στα παιδιά με πολύ απλές κινήσεις πως γίνεται το υφαντό.

Δραστηριότητα 3^η :

Για την καλύτερη λειτουργία του προγράμματος, έχουμε φτιάξει τρεις επιτραπέζιες μικρές βούφες (εικ. 27). Τα παιδιά, ανά δύο, θα προσπαθήσουν με την καθοδήγηση της γιαγιάς να περάσουν το νήμα και να αρχίσουν να δημιουργούν το υφαντό. Η βιωματική αυτή προσπάθεια όσο απλή και να φαίνεται, ότι και να καταφέρουν τα παιδιά, θα τα ενθουσιάσει και θα χαραχτεί στην μνήμη τους αφού θα ενισχύσει τη δημιουργικότητα, την έκφραση, την αισθητηριακή κατάκτηση της γνώσης και την αυτενέργεια τους. Κάποια παιδιά μπορούν να βιντεογραφούν τη γιαγιά για να το παρουσιάσουν στη τάξη τους μετά την επίσκεψη.

4.4.2.2. Μέρος Β : « Βοηθώντας τον παππού...»

Όταν την παλιά εποχή ήθελαν να ζυμώσουν, έπρεπε να πάνε να φέρουν νερό από τις φυσικές πηγές του χωριού ή από «τη βρύση της Αγίας Μαρίνας» (εικ. 28). Ήταν ένα φυσικό λαγούμι, δίπλα από τον ποταμό του χωριού, από το οποίο πήγαζε νερό καθαρό και κρυστάλλινο και κατέληγε σε μια λαξευτή πέτρα. Εκεί μαζεύονταν οι κοπέλες του χωριού να γεμίσουν τις «κούζες» τους νερό, να τραγουδήσουν και να χορέψουν.

4.4.2.2.A. Ενότητα Α : « Στείλε με μάνα στο νερό...»

Δραστηριότητα 1^η :

Για πρακτικούς λόγους⁶³ η δραστηριότητα αυτή μπορεί να γίνει και με τον παππού. Τα παιδιά θα πάρουν από μια «κούζα» (θα τις προμηθευτεί ο συντονιστής από τον Πολιτιστικό Σύλλογο) και θα πάνε με τον παππού στη βρύση που βρίσκεται λίγο πιο κάτω από το μουσείο, στο ποτάμι, δίπλα από το μουσείο Αγώνος, διασχίζοντας τη Λαϊκή Γειτονιά του χωριού.⁶⁴

Εκεί ο παππούς θα ζητήσει από τα παιδιά να πιούν νερό και να ξεκουραστούν και θα τους προσφέρει «κεραστικό» (παραδοσιακά γλυκά, σύκα παστά, σταφίδες, κούννες και φρούτα της εποχής). Θα εξηγήσει στα παιδιά ότι αυτά ήταν τα γλυκά που έτρωγαν όταν ήταν αυτοί παιδιά και θα τους προκαλέσει να τα συγκρίνουν με τις σοκολάτες και τα ζαχαρούχα γλυκά που τρώνε τα παιδιά σήμερα.

Δραστηριότητα 2^η :

Ο εμπυχωτής (γιαγιά ή παππούς) θα αφηγηθεί στα παιδιά, πως στα παλιά τα χρόνια οι γυναίκες όταν ήθελαν να πλύνουν τα ρούχα, τα έβαζαν σε μια σκάφη και τα έφερναν στη βρύση ή στο ποτάμι να τα πλύνουν γιατί δεν είχαν τρεχούμενο νερό στα σπίτια. Στη συνέχεια τα παιδιά θα γεμίσουν τις κούζες τους με νερό για να επιστρέψουν στο Μουσείο.

⁶³ Αν οι δραστηριότητες του Α μέρους θα γίνουν παράλληλα με τις δραστηριότητες του Β μέρους, τότε η δραστηριότητα αυτή θα γίνει με τον παππού.

⁶⁴ Το νέο μουσείο Κυπερούντας θα κτιστεί στην Λαϊκή Γειτονιά, σε ένα πολύ όμορφο χώρο δίπλα από το ποτάμι.

Δραστηριότητα 3^η :

Στην επιστροφή ο εμπυχωτής θα περάσει τα παιδιά από τον παραδοσιακό στάβλο που βρίσκεται στο Μουσείο Αγώνος (εικ. 18). Εκεί τα παιδιά θα δουν από κοντά τις ταριχευμένες κασίκες με τα κατσικάκια τους την ώρα που θηλάζουν, καθώς και το γαϊδούρι να τρώει στο παχνί του. Με ερωτήσεις προς τα παιδιά, θα τα βοηθήσει να ανακαλύψουν τη χρησιμότητα αλλά και τη σπουδαιότητα των ζώων αυτών στην αυλή κάθε σπιτιού.

Ερωτήσεις:

- Ποια ζώα βλέπετε;
- Τι τρώνε;
- Τι προσφέρουν στους ανθρώπους;

4.4.2.2.B. Ενότητα Β : Παραδοσιακά επαγγέλματα

Στις αίθουσες Α1 και Α2 εκτίθεται μια αξιόλογη συλλογή αντικειμένων και εργαλείων που παρουσιάζουν και ξαναζωντανεύουν ορισμένα παραδοσιακά επαγγέλματα και τέχνες, εκ των οποίων κάποια έχουν εκλείψει και κάποια μετεξελίχθηκαν ή διαμορφώθηκαν σε σύγχρονα επαγγέλματα.

Βασικοί στόχοι αυτής της δραστηριότητας είναι οι μαθητές να :

- ~ γνωρίσουν τα παραδοσιακά επαγγέλματα,
- ~ περιγράψουν και να εξηγούν το αντικείμενο ενασχόλησης κάθε επαγγέλματος,
- ~ μεταδίδουν γραπτώς και προφορικώς τις γνώσεις τους τόσο στην ομάδα τους, όσο και σε όποιον άλλον ενδιαφέρεται να μάθει,
- ~ συσχετίσουν παλαιότερα επαγγέλματα με επαγγέλματα της εποχής μας,

Δραστηριότητα 1^η :

Ο παππούς θα διανέμει τις γνωστές καρτέλες με εικόνες των παραδοσιακών επαγγελμάτων. Το κάθε παιδί με την βοήθεια του παππού (μαιευτική μέθοδος), θα εξηγήσει με απλά λόγια στην ομάδα τι κάνει ο καθένας που εικονίζεται στην καρτέλα που πήρε.

Μετά το κάθε παιδί θα ψάξει να βρει και θα γράψει 4-5 εργαλεία που θεωρεί ότι σχετίζονται με το επάγγελμα που εικονίζεται στην καρτέλα του. Θα ακολουθήσει επαλήθευση μπροστά σε όλη την ομάδα.

Καρτέλες:

1. Γεωργός (Ξύλινο αλέτρι με τα εξαρτήματα του, ταμπουτσιά, κόσκινο αρκό, αρβάλι, θερνάτζι, ζυγός, δουκάνη, θερνάτζιν, βουτζέντρα).
2. Αμπελουργός (Κλαδευτήρι, κοφίνι, σκάλα, παραδοσιακή μηχανή αλέσματος σταφυλιών, παραδοσιακός αποστακτήρας της ζιβανίας)(εικ. 29).
3. Τσαγκάρης (Χοντρές βελόνες και σπάγκο, ζωντάκρες[τανάλιες], σακοράφες, σουβλιά, σφυρί, λίμες, καλαπόδια, χοντρό και λεπτό δέρμα.
4. Στρατουράς (ψαλίδια, «αδραχτάς» ή αλλιώς ρόκα, «σακοράφες», λαδικό).
5. Κομωδρόμος (φουσερό, σίδερο, αμόνι, βαριά σφυριά).
6. Πελεκάνος ή επιπλοποιός (σικάτσα, πριόνι, σκεπάρνι, σκαρπέλο, αρίδες, ράσπα, σφυκτήρες για τα κολλήματα, σφυριά, βελόνες, γόμα, ρουκάνι).
7. Καλλικός ή πεταλωτής (πέταλα, σφυρί, ζωντάκρα[τανάλια], καρφιά, κοφτερό).

Δραστηριότητα 2η :

Ο παππούς ο μάστορας συζητεί με τα παιδιά και τα καθοδηγεί να κατανοήσουν ότι στην εποχή την παλιά δεν υπήρχαν παπούτσια όπως τα σημερινά, παρά μόνο σαντάλια. Παπούτσια είχαν μόνο οι πλούσιοι και οι άρχοντες. Σιγά σιγά άρχισαν οι τσαγκάρηδες να φτιάχνουν παπούτσια με δέρματα ζώων και αυτά γίνονταν προσωπικά για τον πελάτη.

Για να κατανοήσουν τα παιδιά τη διαδικασία αλλά και τη δυσκολία με την οποία φτιάχνονταν τα παπούτσια, ο παππούς θα ζητήσει από τα παιδιά να ξεχωρίσουν τα εργαλεία που χρειάζεται ο τσαγκάρης για να φτιάξει παπούτσια.

- ~ Σουβλί
- ~ Λεπίδι
- ~ Χοντρές βελόνες και σπάγκο
- ~ Καλαπόδι
- ~ Χοντρό και λεπτό δέρμα
- ~ Σφυρί
- ~ Ψαλίδι

Στην συνέχεια θα ζητήσει από ένα παιδί να πατήσει πάνω σ' ένα χοντρό δέρμα και ένα άλλο παιδί, μ' ένα μολύβι θα ζωγραφίσει το πέλμα του, για να γίνει η σόλα. Θα κόψει μετά με το λεπίδι το λεπτό δέρμα, θα κάνει με το σουβλί τις τρύπες και θα το ράψει με σπάγκο κερωμένο και χοντρή βελόνα. Θα βάλει από πάνω στο καλαπόδι το λεπτό δέρμα και το χοντρό από κάτω, θα τα καρφώσει και θα τα ράψει μεταξύ τους για να γίνει το παπούτσι.

4.4.3 Δράσεις μετά την επίσκεψη

Το πιο πάνω Μουσείοεκπαιδευτικό πρόγραμμα θα ολοκληρωθεί με τις δραστηριότητες που υλοποιούνται μετά την επίσκεψη στο Μουσείο και γίνονται στο σχολείο από τον εκπαιδευτικό, ο οποίος μπορεί να ακολουθήσει την μέθοδο της βιωματικής-επικοινωνιακής διδασκαλίας για να προωθήσει την ενεργό συμμετοχή των μαθητών και να βοηθήσει τη σύνδεση της γνώσης με τα βιώματα.⁶⁵

Δραστηριότητα 1^η :

Ο εκπαιδευτικός θα ζητήσει από τα παιδιά να περιγράψουν τις εντυπώσεις τους από την επίσκεψη στο Μουσείο και θα τα υποβοηθάει με στοχευμένες ερωτήσεις, όπως :

- ~ Τι σας έκανε περισσότερο εντύπωση;
- ~ Πως σας φάνηκαν οι δραστηριότητες;
- ~ Ποια δραστηριότητα σας άρεσε περισσότερο και γιατί;
- ~ Θα θέλατε να ξαναπάτε στο Μουσείο;
- ~ Τι μήνυμα θα θέλατε να στείλετε στον παππού και τη γιαγιά;

Δραστηριότητα 2^η:

Τα παιδιά θα παρουσιάσουν στην τάξη τις καρτέλες που μάζεψαν από τις διάφορες δραστηριότητες στο Μουσείο. Με τη βοήθεια του εκπαιδευτικού θα τις ομαδοποιήσουν και αφού χωριστούν σε ομάδες και τα παιδιά, η κάθε ομάδα θα οργανώσει μια δραστηριότητα με θέμα την ενότητα που αντιπροσωπεύει η ομάδα. Μπορούν ανάλογα με τον χρόνο που θα έχουν, να φτιάξουν μια παρουσίαση στο PowerPoint, να φτιάξουν ένα σχέδιο κολάζ, να ζωγραφίσουν ή ακόμα μπορούν να γράψουν ένα άρθρο για το περιοδικό του σχολείου τους ή τους χωριού τους.

⁶⁵ Χρυσαφίδης, Κ., (2003).

Όλες αυτές καθώς και οι επόμενες βιωματικές δραστηριότητες που σχετίζονται με τη θεματική του προγράμματος, βοηθούν τα παιδιά στην κατανόησή και ανατροφοδότηση του, καθώς επίσης και στη βελτίωση της εικόνας που έχουν για τα μουσεία.

Δραστηριότητα 3^η :

Τα παιδιά συγκεντρώνουν τα βίντεο και τις φωτογραφίες που έβγαλαν στο Μουσείο καθώς επίσης και όλα τα έργα που αναφέρονται στην πιο πάνω δραστηριότητα 2 και τα παρουσιάζουν σε συνέδριο του Σχολείου με γενικό θέμα την Πολιτιστική Παράδοση.

Δραστηριότητα 4^η :

Μια πολύ όμορφη δραστηριότητα είναι τα παιδιά να δημιουργήσουν στην τάξη τους ή στο σχολείο, το δικό τους Μουσείο. Το Μουσείο μπορεί να είναι είτε μια περιοδική έκθεση με παραδοσιακά αντικείμενα ή εργαλεία που έφεραν από την εξόρμηση στο σπίτι του παππού και της γιαγιάς, είτε μια μόνιμη συλλογή, αν είναι δυνατόν να μείνουν κάποια από αυτά τα αντικείμενα στο σχολείο, μαζί με τα δικά τους έργα.

Δραστηριότητα 5^η :

Ο εκπαιδευτικός θα αποφασίσει τον τρόπο αξιολόγησης των παιδιών που θα αφορά την επίτευξη των μαθησιακών, συναισθηματικών και ψυχοκινητικών στόχων που προβλέπονται στο μάθημα της Οικιακής Οικονομίας, Β΄ Γυμνασίου, ή άλλου μαθήματος στα πλαίσια του οποίου θα λειτουργήσει το μουσειοεκπαιδευτικό πρόγραμμα.

Μέσα από την αξιολόγηση των παιδιών, θα διαφανεί η επίδραση του μουσειοεκπαιδευτικού προγράμματος στην νοητική και ψυχοκινητική εξέλιξη των παιδιών.

Δραστηριότητα 6^η :

Ο Υπεύθυνος του Μουσείου θα ζητήσει από τον εκπαιδευτικό να συμπληρώσει ένα ερωτηματολόγιο αξιολόγησης (Παράρτημα Γ), ώστε να διαφανούν τα θετικά στοιχεία, οι ελλείψεις του προγράμματος, προβλήματα και δυσκολίες που πιθανόν να προέκυψαν. Μπορεί ακόμα να κάνει εισηγήσεις που θα βοηθήσουν στην καλύτερη του προγράμματος.

Γενικά μέσα από το ερωτηματολόγιο αξιολόγησης θα διαφανεί κατά πόσο επιτεύχθηκαν οι μαθησιακοί σχολικοί στόχοι που αναλύονται στο πρόγραμμα του

σχολείου, αν το μουσειοεκπαιδευτικό πρόγραμμα ανταποκρίθηκε στις προσδοκίες των παιδιών αλλά και του εκπαιδευτικού, αν συνέβαλε στη νοητική εξέλιξη και στη δημιουργικότητά τους, στη βελτίωση της εικόνας τους προς τα μουσεία και ειδικά αν αναγνώρισαν τη σημασία της Λαϊκής Τέχνης και Παράδοσης ώστε να δικαιολογούν την αναγκαιότητα διατήρησης και αξιοποίησής της.

Μετά από την ανάλυση των δεδομένων των ερωτηματολογίων ο Υπεύθυνος του Μουσείου μαζί με τον εμπνευστή του μουσειοεκπαιδευτικού προγράμματος θα είναι σε θέση να αναπροσαρμόσουν το μουσειοεκπαιδευτικό πρόγραμμα βελτιώνοντας τα μειονεκτήματα και τις δυσλειτουργίες του.

Επίλογος

Το σύγχρονο μουσείο δεν αποτελεί αποκλειστικά και μόνο μια οργανωμένη αποθήκη αντικειμένων για ειδικό κοινό, λιγότερο ή περισσότερο ανοιχτή στο ευρύ κοινό. Τα μουσεία του 21^{ου} αιώνα αποτελούν περιβάλλοντα μάθησης που ξεφεύγουν από τον παραδοσιακό τρόπο απόκτησης γνώσεων και παρέχουν μάθηση και ψυχαγωγία σε διαφορετικό περιβάλλον από το σχολικό. Η ανάπτυξη εκπαιδευτικών δραστηριοτήτων στο μουσείο με την ενεργό συμμετοχή των επισκεπτών βοηθά στην απόκτηση και στην εμπέδωση των γνώσεων. Στο πλαίσιο αυτό τα σύγχρονα μουσεία δομούν τις εκθέσεις τους και οργανώνουν εκπαιδευτικά προγράμματα.⁶⁶

Συγκεκριμένα, βλέπουμε ότι μεγάλη έμφαση δίνεται στα εκπαιδευτικά προγράμματα που απευθύνονται σε σχολικές ομάδες, όχι μόνο για την υποστήριξη της μάθησης μέσα στο μουσείο, αλλά και για την παροχή δυνατοτήτων προετοιμασίας και εμβάθυνσης στη σχολική αίθουσα.⁶⁷

Η σχέση μουσείου και σχολείου με κοινό παρονομαστή την εκπαίδευση έχει απασχολήσει την επιστήμη, όπως φαίνεται από την άνθιση τις τελευταίες δεκαετίες του επιστημονικού κλάδου της μουσειοπαιδαγωγικής.⁶⁸

Το μουσείο έχει τη δυνατότητα να βοηθήσει πολλαπλά τους ανθρώπους, μόνον όμως όταν αυτοί το χρησιμοποιούν. Θα το χρησιμοποιήσουν βέβαια μόνον εάν το γνωρίσουν και μόνον εάν δοθεί προσοχή στην ερμηνεία των όσων έχει αποκτήσει και με τρόπο που οι άνθρωποι να κατανοούν.⁶⁹

⁶⁶ Παπαϊωάννου, Γ.,- Στεργιάκη Α., (2013), σελ. 141

⁶⁷ Νικονάνου, Ν., (2015),(επιμ.), σελ. 221

⁶⁸ Παπαϊωάννου, Γ.,- Στεργιάκη Α., (2013), σελ. 141

⁶⁹ Ορφανίδη, Λ., (2003), σελ.46

Το Μουσείο Κυπερούντας, παρόλες τις αξιόλογες συλλογές που διαθέτει, προσπαθεί να επικοινωνήσει με το κοινό και να εμπλακεί ενεργά στην εκπαιδευτική διαδικασία, αλλά φαίνεται ότι ο ρόλος του περιορίζεται στα πλέον τυπικά, δηλαδή ξεναγήσεις και τυπικές επισκέψεις από τα σχολεία.

Με την Μουσειολογική προσέγγιση του Μουσείου Κυπερούντας στα πλαίσια της παρούσας μεταπτυχιακής διατριβής, προσπαθήσαμε να δώσουμε το έναυσμα για την ποιοτική αναβάθμιση και δραστηριοποίηση του. Το Μουσείο Κυπερούντας πρέπει να τονίσει πιο έντονα τον ρόλο που διαδραματίζει στην κοινότητα και να αποκτήσει πολιτισμική ταυτότητα κάνοντας πιο κατανοητή την πρόσβαση του κοινού στις μουσειακές του εκθέσεις.

Με την καταγραφή, αποτύπωση και φωτογράφιση όλων των μουσειακών εκθεμάτων που έγινε, μπορεί να δημιουργηθεί διαφημιστικό υλικό, έντυπο και ηλεκτρονικό, για την προβολή και διαφήμιση του Μουσείου, κάτι το οποίο δεν υπάρχει.

Επίσης μέσα από το Μουσειοεκπαιδευτικό πρόγραμμα που προτείναμε, προσπαθήσαμε να ενισχύσουμε τη σχέση του Μουσείου με το Σχολείο, ώστε να γίνει πιο οργανική και αποτελεσματική, με απώτερο στόχο να προσφέρουμε στα παιδιά, έμπνευση, ενδιαφέρον και αισθητική απόλαυση. Οι δραστηριότητες που περιλαμβάνονται αγκαλιάζουν σχεδόν ολόκληρη την πολιτιστική ζωή της κοινότητας και αποβλέπουν στην επαφή των μαθητών με την πολιτιστική παράδοση, τη λαογραφία, τα παραδοσιακά επαγγέλματα και τον τρόπο ζωής των κατοίκων της κοινότητας Κυπερούντας.

Όπως έχουμε ήδη αναφέρει, ευελπιστούμε ότι η πρότασή μας θα γίνει η αφορμή, να εμπλακούν και άλλοι πολιτιστικοί φορείς και να ακολουθήσουν και άλλα Μουσειοεκπαιδευτικά προγράμματα που θα καλύψουν την θρησκευτική και την πολιτιστική παράδοση, αλλά και την περιβαλλοντική και οικολογική δραστηριότητα. Για παράδειγμα, αναφέραμε ενδεικτικά ότι θα ήταν πολύ σημαντικό ένα Μουσειοεκπαιδευτικό πρόγραμμα στο Μουσείο Φυσικής Ιστορίας της Κυπερούντας.

Βιβλιογραφία

Beck, J. 1994, "Die Dinge und die Sinne in der Bildung", στο Zacharias, W. (επιμ.), *Sinnenreich. Vom Sinn einer Bildung der Sinne als kulturell-ästhetisches Projekt*, Klartext Verlag: Essen, σελ. 87-92.

Bell, J. (1996), *Making rural histories*. Στο Kavanagh, G. (επιμ.), *Making Histories in Museums*, Leicester University Press, London-New York, σελ. 30-41.

Black, G. (2009). *Το ελκυστικό μουσείο. Μουσεία και επισκέπτες*. (Σ. Κωτίδου, μτφ). Αθήνα: Πολιτιστικό Ίδρυμα Ομίλου Πειραιώς (το πρωτότυπο στα αγγλικά), σελ. 198.

Hooper – Greenhill E. (1994) *Museum and Gallery Education*, Leicester University Press, σελ: 2

ICOM (2009). *Κώδικας Δεοντολογίας του ICOM για τα Μουσεία*. Αθήνα: ICOM- Ελληνικό Τμήμα (μετάφραση του Σ. Λάππα από την αγγλική έκδοση του 2006). Διαθέσιμο στο διαδίκτυο

Kim K.Y., Crowley K. (2010). *Negotiating the Goal of Museum Inquiry: How Families Engineer and Experiment*. *Instructional Explanations in the Disciplines*, 51-65.

Knutson K., Crowley K. (2012). *Connecting with Art: How Families Talk About Art in a Museum Setting*. *Instructional Explanations in the Disciplines*, 189-206.

König, G., (2002), *Kinder- und Jugendmuseen. Genese und Entwicklung einer Museumsgattung. Impulse fürbesucherorientierte Museumskonzepte*, Leske & Budrich: Opladen.

Sauter, B., 1994. *Museum und Bildung*, Schneider Verlag: Hohengehren.

Zacharias, W. 1995. "Orte, Erlebnisse, Effekte der Museumspädagogik. Horizonte des musealen Bildungsauftrags und Spekulationen zur Topografie kultureller Erfahrung", στο Fast, K. (επιμ.), *Handbuch museumspädagogischer Ansätze*, Leske & Budrich: Opladen, 71-97.

Άλκηστις, 1996, *Μουσεία και Σχολεία, Δεινόσαυροι κι Αγγεία*, Ελληνικά Γράμματα, Αθήνα.

Αλλαγιώτης Γ., (2018), *Η Κυπερούντα του χθες και του σήμερα*, Εκδόσεις Επιφανείου, 2018

Ανδρέου, Α., 1996, *Ιστορία, Μουσείο και Σχολείο*, Δεδούση, Θεσσαλονίκη.

Βέμη, Μπ. & Νάκου, Ει. (Επιμ.) (2010). *Μουσεία και Εκπαίδευση*. Αθήνα: Νήσος.

Γιαγκουλλής Κ. Γ. (2009), *Θησαυρός Κυπριακής Διαλέκτου. Ερμηνευτικό, Ετυμολογικό, Φρασεολογικό και Ονοματολογικό Λεξικό της Μεσαιωνικής και Νεότερης Κυπριακής Διαλέκτου*, Βιβλιοθήκη Κυπρίων Λαϊκών Ποιητών, 70, Εκδόσεις Theopress, Λευκωσία.

Δάλκος Γ. (2000), *Σχολείο και Μουσείο*. Καστανιώτη: Αθήνα

Δαμαλά (2011), *Μουσείο και Εκπαίδευση: Ψηφιακά Μέσα στη Μουσειοπαιδαγωγική*. Museo Nacional de Artes Decorativas, Μαδρίτη, Ισπανία

Δήμος Λευκωσίας (1993) , *Κυπριακή ζωή και κοινωνία. Λίγο πριν την Ανεξαρτησία και μέχρι το 1984*. Διαλέξεις Λαϊκού Πανεπιστημίου, Λευκωσία, 1993.

Δημοτικό Σχολείο Ορούντας (1993), *Η Ορούντα*

Ζαφειράκου Α., Potvin M., Ξανθοπούλου Κ., Πεδιαδιτάκη Α., Buffet F. (2000), *Μουσεία & Σχολεία*. Επιμ. Ζαφειράκου Α. Τυπωθήτω: Αθήνα

Ζαφειράκου, Α., 2000. *Μουσεία και σχολεία: Διάλογος και συνεργασίες, Αναπαραστάσεις και Πρακτικές*, εκδόσεις Τυπωθήτω.

Ιωακείμ Η. (2004), *Άρσος, υπό την σκεπή του Αποστόλου Φιλίππου*, Λευκωσία.

Ιωάννου, Π.,(2018), στο Αλλαγιώτης, Γ., *Η Κυπερούντα του χθες και του σήμερα*, Εκδόσεις Επιφανείου,2018

Ιωνάς Ι. (2001), *Τα παραδοσιακά επαγγέλματα της Κύπρου*, Δημοσιεύματα του Κέντρου Επιστημονικών Ερευνών, XXXVII, Λευκωσία.

Καρεκλά Κ. (2004), *Παραδοσιακή οικοσκευή και διατροφή του χωριού Βατυλή*, (αδημοσίευτα στοιχεία).

Κόκκινος, Γ. και Αλεξάκη, Ε.,(επιμ.) 2002. *Διεπιστημονικές προσεγγίσεις στη μουσειακή αγωγή*, Αθήνα: Μεταίχμιο

Κοντογιάννη, Ά., (1995), *Μουσεία και σχολεία Δεινόσαυροι και αγγεία*. Ελληνικά Γράμματα: Αθήνα

Κτίστη Χατζηχαραλάμπους, Ε.,(2010), *Κυπερούντα: Η εκπαίδευση στα χρόνια της Αγγλοκρατίας*, Εκδόσεις Εν Τύποις, Λευκωσία, 2010.

Κυπρή, Θ. Δ., (επιμ.) (1979 [2002]), *Υλικά διά την σύνταξιν ιστορικού λεξικού της κυπριακής διαλέκτου*, Μέρος Α', Γλωσσάριον Γεωργίου Λουκά, Δημοσιεύματα του Κέντρου Επιστημονικών Ερευνών, XLI, Λευκωσία.

Κυπρή, Θ. Δ., (επιμ.) (1983 [2003]), *Υλικά διά την σύνταξιν ιστορικού λεξικού της κυπριακής διαλέκτου*, Μέρος Β', Γλωσσάριον Ξενοφώντος Π. Φαρμακίδου, Δημοσιεύματα του Κέντρου Επιστημονικών Ερευνών, IX, Λευκωσία.

Κυπρή, Θ. Δ., (επιμ.) (1989), *Υλικά διά την σύνταξιν ιστορικού λεξικού της κυπριακής διαλέκτου*, Μέρος Γ', Γλωσσάριον Ιωάννου Ερωτοκρίτου, Δημοσιεύματα του Κέντρου Επιστημονικών Ερευνών, XIV, Λευκωσία.

Λαπουρτάς, Α., Δημητρακάκη Α., (1993) «Μουσείο και επικοινωνία: Περί όρων και ορίων» Αρχαιολογία τ.48 (Σεπτέμβριος, 1993), σ. 87-93.

Λεοντίου Ν. (επιμ.) (1983), Άσσια. Ζωντανές μνήμες, βαθιές ρίζες, μηνύματα επιστροφής, Πολιτιστικός Σύνδεσμος «Η Άσσια», Λευκωσία, σελ. 118

Μαυροκορδάτος, Γ.Ι., (2003), *Δίκωμο: Το χθες και το σήμερα*, Λευκωσία.

Μεγάλη Κυπριακή Εγκυκλοπαίδεια, Εκδόσεις Φιλόκυπρος, Λευκωσία, 1986.

Μούλιου, Μ., (2014), "Τα μουσεία στον 21ο αιώνα: προκλήσεις, αξίες, ρόλοι, πρακτικές", 77-111, στο Μπίκος, Γ. & Α. Κανιάρη (επιμ.), Μουσειολογία. Πολιτιστική Διαχείριση και Εκπαίδευση, Εκδόσεις Γρηγόρη.

Νάκου, (2006), *Μουσεία και σχολεία - Εμπειρίες και προοπτικές. Η τέχνη και ο πολιτισμός ως πεδίο ευέλικτων διαθεματικών προσεγγίσεων- Προτάσεις για την επιμόρφωση των εκπαιδευτικών.* ΕΠΙΣΤΗΜΟΝΙΚΟ ΔΙΗΜΕΡΟ, 13-14 ΜΑΪΟΥ 2006, Πανεπιστήμιο Κρήτης.

Νάκου, Ε, (2006), *Διδακτική της Ιστορίας, υλικός πολιτισμός και μουσεία.* Στο Κόκκινος, Γ. και Νάκου, Ει. (επιμ.), *Προσεγγίζοντας την Ιστορική Εκπαίδευση στις Αρχές του 21ου Αιώνα*, Μεταίχμιο, Αθήνα, σελ. 280-312.

Νάκου, Ει. (2001), *Μουσεία: Εμείς, τα Πράγματα και ο Πολιτισμός*, Νήσος, Αθήνα.

Νικονάνου, Ν., (2015), (επιμ.) *Μουσειακή μάθηση και εμπειρία στον 21ο αιώνα*, Κάλλιπος, Αθήνα, 2015, σελ. 94.

Νικονάνου, Ν., (2005), *Ο ρόλος της μουσειοπαιδαγωγικής στα σύγχρονα μουσεία*, στο Τετράδια Μουσειολογίας, τεύχος 2, 2005, σ. 19-20.

Ξανθάκου, Γ., 2003, «Εκπαιδευτικές δραστηριότητες και προγράμματα διασύνδεσης σχολείου και μουσείου» στην ηλεκτρονική διεύθυνση:

http://www.pée.gr/e27_11_03/sin_ath/mer_c_th_en_iv/xsanthaki_naxoroylos.htm,

(Ανακτήθηκε στις 27/3/2019)

Ειούτας Π. (1978). *Κυπριακή λαογραφία των ζώων*, Δημοσιεύματα του Κέντρου Επιστημονικών Ερευνών, XXXVIII, Λευκωσία.

Ευστούρης, Σ., (1980), *Η κωμόπολη της Λύσης: ιστορική, κοινωνική, γεωργική και λαογραφική επισκόπηση*, Λευκωσία.

Οικονόμου, Μ., (2003), *Μουσείο: Αποθήκη ή Ζωντανός Οργανισμός; Μουσειολογικοί Προβληματισμοί και Ζητήματα*. Αθήνα 2003, σ. 98-122.

Οικονομίδης, Σ., (2004), «Το γάλα και τα γαλακτοκομικά προϊόντα της Κύπρου με ιδιαίτερη αναφορά στο τυρί χαλούμι», Οργανισμός Κυπριακής Γαλακτοκομικής Βιομηχανίας, Λευκωσία.

Ορφανίδη, Λ., (2003), *Εισαγωγή στη Μουσειολογία*, Ρόδος, 2003, σελ.16.

Παπαδημήτρης, Π., *Ιστορική Εγκυκλοπαίδεια της Κύπρου*, Εκδόσεις Επιφανείου, Λευκωσία, 1979 - 1980.

Παπαδημητρίου, Ε., *Υφάσματα από την Κύπρο*. Λευκωσία, 2008.

Παπαϊωάννου, Γ., (2009), *Απλές εκπαιδευτικές εφαρμογές νέων τεχνολογιών για την ανάδειξη του τοπικού πολιτισμού*, Ράπτης, Δ. & Παπαβασιλείου, Γ. (επιμ.), Τοπικός πολιτισμός και εκπαίδευση, πρακτικά συνεδρίου, Τρίκαλα, 23-25 Νοεμβρίου 2009, Τρίκαλα, 203-212.

Παπαϊωάννου, Γ.,- Στεργιάκη Α., (2013), *Σχολείο - Μουσείο - Ψηφιακός κόσμος, σύνθεση ψηφιακού μουσειακού χώρου με συνεπιμέλεια μαθητών και εκπαιδευτικών*. Ρόδος 2013 Εκδόσεις Σχολικής Βιβλιοθήκης Γυμνασίου Ιαλυσού.

Παπανικόλα, Δ., «*Επιτραπέζια και μαγειρικά σκεύη από την Κύπρο*». Λευκωσία, 1998.

Παυλίδης, Α., (επιμ.) (1984-1991), *Μεγάλη Κυπριακή Εγκυκλοπαίδεια*, τ. 1-15, Φιλόκυπρος, Λευκωσία.

Σκαλτσά, Μ., 2007,Επιμέλεια σειράς: *Μουσεία 04, 3 μέρες για τα μουσεία, Μουσειοπαιδαγωγική, οργάνωση και διοίκηση πολιτισμού, αρχιτεκτονικός και μουσειολογικός προγραμματισμός και σχεδιασμός, "κόσμοι πολιτισμού" στην Ελλάδα*: Εκπαιδευτικό Συμπόσιο, 7-9 Μαΐου 2004, 1η έκδ. - Θεσσαλονίκη : Εντευκτήριο, 2007.

Ταουσιάνης, Χ., (1988), *Το Ριζοκάρπασο στο φακό-Λεύκωμα*, Λευκωσία

Τινή, Α., (2008), *Η καθημερινή ζωή των Κυπριών του 18ου και 19ου αιώνα*. Λευκωσία
Υπουργείο Γεωργίας, Φυσικών Πόρων και Περιβάλλοντος, Τμήμα Γεωργίας (2012), *Η παραδοσιακή καλλιέργεια των σιτηρών στην Κύπρο*, Λευκωσία.

ΥΠΠΟ – ΤΑΠΑ, (2002). *Παιχνίδια Πολιτισμού*. Αθήνα: Υπουργείο Πολιτισμού –Ταμείο Αρχαιολογικών Πόρων και Απαλλοτριώσεων.

Χαραλάμπους, Κ., (2015), *Κυπερούντα: προσκλητήριο μνήμης οκτώ γενιών*. Εκδόσεις Εν Τύποις, Λευκωσία, 2015.

Χαραλάμπους, Κ., (2015), *Της Κυπερούντας μαρτυρίες και θύμησης*. Εκδόσεις Εν Τύποις, Λευκωσία, 2015

Χρυσ αφίδης, Κ., (2003). *Βιωματική - Επικοινωνιακή διδασκαλία: Η εισαγωγή της μεθόδου Project στο σχολείο*. Αθήνα: Gutenberg.σελ.50

Ηλεκτρονικές πηγές:

Ιστορικό Μουσείο Κρήτης στο Ηράκλειο, (τελευταία πρόσβαση στις 26/4/2019)
<http://www.historical-museum.gr/gr/educational/view/o-kuklos-tou-pswmiou5>
Ο κύκλος του ψωμιού

Νέο Κυπριακό Μουσείο (τελευταία πρόσβαση στις 25/4/2019)
<http://parathyro.politis.com.cy/2018/02/nikos-papadimitriou-etsi-tha-einai-to-neo-kypriako-mouseio/>

Εικονικό Μουσείο Κυπριακών Τροφίμων και Διατροφής, (τελευταία πρόσβαση στις 22/4/2019)<http://foodmuseum.cs.ucy.ac.cy/web/guest/home>

<http://foodmuseum.cs.ucy.ac.cy/web/guest/36/civitem/2575>

Η Κυπερούντα στο THE VILLAGEXPRESS FEATURED ON:(τελευταία πρόσβαση στις 20/4/2019) <http://www.thevillagexpress.com>

<http://www.thevillagexpress.com/cyprusvillage/profile/209&lang=gr>

Αρχαιολογία & Τέχνες , Περιοδικό (τελευταία πρόσβαση στις 10/4/2019)

<http://www.arxaiologia.gr/>

Υπηρεσίας Κυπριακής Χειροτεχνίας. (τελευταία πρόσβαση στις 29/4/2019)

<http://www.mcit.gov.cy/mcit/chs/chs.nsf/home2/home2?openform>

ΑΨΙΔΑ, Ψηφιακές Συλλογές Βιβλιοθήκης Τεχνολογικού Πανεπιστημίου Κύπρου

<https://apsida.cut.ac.cy/items/show/23220> (τελευταία πρόσβαση στις 29/4/2019)

Περιοδικό Μουσειολογία (Διεθνές Επιστημονικό Ηλεκτρονικό Περιοδικό)

<http://museology.ct.aegean.gr/>(τελευταία πρόσβαση στις 30/4/2019)

Οι ιστοσελίδες αυτές μπορούν να δοθούν στο εκπαιδευτικό για αξιοποίηση

<https://www.youtube.com/watch?v=9VMR8TA3hzM>

<https://www.youtube.com/watch?v=e4rjv4BXjfU>

<https://www.youtube.com/watch?v=dmcd7jYYVt0>

<https://www.youtube.com/watch?v=9mDcpVAXLdY>

Θεατρικό έργο της Λούλλας Γεωργιάδου που μεταδόθηκε από το ΡΙΚ στις 06/01/1975.

Πηγή:<https://www.youtube.com/watch?v=fcqQMC6wuAg>.(Ανακτήθηκε στις 22/4/2019)

Παράρτημα Α

Υλικό για τον εκπαιδευτικό

A.1 Ενότητα Α: «Το ζύμωμα του ψωμιού»

Το ψωμί είναι από τα πιο βασικά είδη διατροφής και γι' αυτό πολλοί το ονομάζουν «η ουσία της ζωής». Εδώ και 30.000 χρόνια υπάρχει το ψωμί στην διατροφή του ανθρώπου και χιλιάδες είναι οι λογοτεχνικές αναφορές σ' αυτό, μέσα από ποιήματα, τραγούδια, δίστιχα, παροιμίες και παραμύθια.

Είναι πολύ ενδιαφέρον να μάθουν τα παιδιά, τις δραστηριότητες που έκαναν τα παλιά χρόνια μέχρι να φτιάξουν το ψωμί.

- Το όργωμα γινόταν με το αλέτρι που το έδεναν σε δυο άλογα ή σε δυο βόδια και το έσερναν και ανακάτευαν το χώμα να γίνει αφράτο και να δεχτεί το σπόρο.
- Η σπορά γινόταν με το χέρι. Οι γεωργοί πήγαιναν στην εκκλησία λίγο σπόρο να τον ευλογήσει ο παπάς και αφού τον ανακάτευαν με τον υπόλοιπο σπόρο, για να έχουν καλή σοδειά, έσπερναν όλο το χωράφι.
- Ο θερισμός άρχιζε όταν τα σιτάρια ωρίμαζαν, περίπου στις αρχές του καλοκαιριού. Τα στάχυα θερίζονταν με τα δρεπάνια, γίνονταν δεμάτια και μεταφέρονταν στα αλώνια. Σήμερα ο θερισμός στα περισσότερα μέρη γίνεται με θεριστικές μηχανές.
- Το αλώνισμα γινόταν με την δουκάνη⁷⁰ για να αποχωριστεί το σιτάρι από τα άχυρα.

⁷⁰ Εργαλείο του γεωργού (παράρτημα εικόνα: 16)

- Το άλεσμα του σιταριού γινόταν στο μύλο, εκτός αν ήθελαν μικρή ποσότητα, το άλεθαν με το σιερομύλι.
- Το κοσκίνισμα του αλευριού γινόταν με την τατσιά, για να περάσει το αλεύρι και να μείνουν στην τατσιά τυχόν πετρούλες ή άλλες ακαθαρσίες.
- Ήρθε η ώρα για το ζύμωμα.⁷¹

Η οικοκυρά για να ζυμώσει έπρεπε από το βράδυ της προηγούμενης ημέρας να «ανακινήσει» το προζύμι (ένα κομμάτι ζυμάρι που είχε φυλαγμένο σε πήλινο βάζο από το προηγούμενο ζύμωμα), μέσα στο βουρνί. Δηλαδή να το ξαναζυμώσει με νερό και αλεύρι, έτσι που να γίνει πηχτός χυλός και να το αφήσει σκεπασμένο με μάλλινη κουβέρτα όλη τη νύχτα για να φουσκώσει. Την άλλη μέρα, πολύ πρωί, μέσα στην βούρνα την μεγάλη, όπου κοσκίνισε το αλεύρι, μεταφέρει το προζύμι που έχει φουσκώσει, προσθέτει χλιαρό νερό και αλάτι και ζυμώνει καλά με τα χέρια σαν σε μπουνιές, μέχρι να πει το ζυμάρι όλο το αλεύρι και να γίνει μια ομοιόμορφη, λεία και σφιχτή ζύμη. Το αφήνει 15 λεπτά να ξεκουραστεί και μετά το μοιράζει σε κομμάτια και τα πλάθει σε ψωμιά. Τα τοποθετεί στο κουπποσάνιδο και τα σκεπάζει με κουβέρτες μέχρι να φουσκώσουν.

Όταν η οικοκυρά έκρινε από το φούσκωμα των ψωμιών ότι ήταν έτοιμα, άναβε τον ξυλόφουρνο και τον άφηνε μέχρι να πυρώσει για τα καλά, δηλαδή να ασπρίσουν οι πλάκες. Με το φουρνόφκιο [ξύλινο φτυάρι] φούρνιζε προσεκτικά ένα - ένα τα ψωμιά στο φούρνο, τον έκλεινε για να ψηθούν τα ψωμιά, 45 περίπου λεπτά.

Καρτέλες:

- ~ βούρνα ζυμώματος (εικ. 26)
- ~ βουρνί
- ~ κουπποσάνιδο (εικ. 43)
- ~ ζυγαριά
- ~ φουρνόφκιο
- ~ τατσιά
- ~ σιερομύλι(εικ. 22)

⁷¹ Τις πληροφορίες για το ζύμωμα του ψωμιού τις πήραμε από την κυρία Σωτήρα Νεάρχου, από την Κυπερούντα.

A.2 Ενότητα: Β Το χαλούμι και η αναρή.

Το χαλούμι ήταν απαραίτητο σε κάθε νοικοκυριό της Κύπρου και η παρασκευή του ήταν γυναικεία υπόθεση. Επειδή για την παρασκευή χαλουμιών χρειάζονται μεγάλες ποσότητες γάλακτος (5-7 οκάδες γάλακτος για μια οκά χαλούμια), ποσότητες που δεν ήταν δυνατόν να συγκεντρωθούν από τις 2-3 αίγες του παραδοσιακού νοικοκυριού, και επιπλέον δεν υπήρχε τρόπος διατήρησης του γάλακτος για πολλές μέρες, πολλές γυναίκες μαζί (συνήθως της ίδιας γειτονιάς), έδιναν το γάλα που συγκέντρωναν από τα ζώα τους καθημερινά, σε μία γυναίκα με τη σειρά. Κάθε γυναίκα «έπκιαννε νομήν», δηλαδή τη σειρά της, και με τον τρόπο αυτό σε διάστημα ενός ή δύο μηνών όλες οι οικογένειες εξασφάλιζαν τα χαλούμια τους.⁷²

Πριν αρχίσει η διαδικασία της παρασκευής του χαλουμιού, αφαιρούσαν μικρή ποσότητα γάλακτος για να χρησιμοποιηθεί στο τέλος για την παραγωγή της αναρής. Το πολύ γάλα το κούλιαζαν (σούρωναν) με την κουρούκλα (τουλπάνι) και το έριχναν στο χαρτζίν (καζάνι) τοποθετημένο πάνω σε νισκιά (εστία). Άναβαν φωτιά με κλαδιά θρουμπιών για να ζεσταθεί το γάλα και έβαζαν μέσα την πυδικιάν.⁷³ Την ανακατώνανε για λίγα λεπτά μέσα στο γάλα, σβήνανε τη φωτιά και σκεπάζανε το χαρτζίν. Σε λίγη ώρα γινόταν η πήξη του γάλακτος και επέπλεε στην επιφάνεια το δροσινόν (τυρόπηγμα). Τότε χάρασαν σταυρό και το έκοβαν σταυρωτά με τα χέρια. Πιέζοντας με τις παλάμες, έπιαναν όλο το τυρόπηγμα και το έβαζαν πάνω στο τυροσκάμνι, τυλίγοντάς το στην κουρούκλα, μετά συμπιέζοντας αφαιρούσαν τον νορό που έτρεχε πίσω στο δοχείο. Ύστερα το έβγαζαν από το πανί και το έκοβαν σε κομμάτια.⁷⁴ Στο μεταξύ άναβαν ξανά τη φωτιά και πρόσθεταν ακόμα 1-2 οκάδες γάλα στο χαρτζίν, το ανακάτευαν με την ματσούρα⁷⁵ και σύντομα μετατρέποταν σε αναρή (μυζήθρα), που έβγαине στην

⁷² Ξιούτας, (2001), σελ. 12.

⁷³ Η πυθκιά σε παλαιότερες εποχές προερχόταν από πολύ μικρό αρνάκι (στομάχι αρνιού ή χοίρου) που το έσφαζαν προτού φάει χόρτα.

⁷⁴ Οικονομίδης, Σ., (2004).

⁷⁵ Ένα κομμάτι θρουμπί στην άκρη καλαμιού με το οποίο ανακατεύουν το νορρόν για να φτιάξουν την αναρή.

επιφάνεια. Τη μάζευαν με τρυπητή κουτάλα και την έβαζαν σε ταλάρια (κυλινδρικά καλαθάκια πλεγμένα από σκλινίτζια), για να στραγγίσει. Τα ωμά χαλούμια, τα βουτούσαν σε καθαρό νερό και τα έριχναν πάλι στο χαρτζίν, όπου έβραζαν μέσα στον νορό, με δυνατή φωτιά για να ψηθούν (ανεβαίνουν στην επιφάνεια). Σε λίγο τα έβγαζαν, έβαζαν αλάτι και δυόσμο και τα δίπλωναν. Τα φύλαγαν μέσα σε νορό σε πήλινα δοχεία, τις χαλουμόκουζες, όπου διατηρούνταν όλο τον χρόνο.⁷⁶

Καρτέλες που θα πάρουν τα παιδιά:

- ~ Χαρτζίν (εικ. 26)
- ~ Τυροσκάμιν
- ~ Ταλάρια
- ~ Ματσούρα
- ~ Χαλλουμόκουζες (εικ. 42)

A.3 Ενότητα Γ : «Η γιαγιά κάθεται στον αργαλειό»

Η βούφα ή αργαλειός (εικ. 24) είναι ένα παραδοσιακό ξύλινο εργαλείο και θεωρείτο από τις πιο σημαντικές ασχολίες για την κύπρια οικοκυρά αφού τα υφάσματα την τότε εποχή, ήταν δυσεύρετα και πάρα πολύ ακριβά για να μπορέσει κάποιος να τα αποκτήσει. Γι' αυτό το λόγο, στην κυπριακή διάλεκτο λέγεται αρκαστήριν, από το ρήμα εργάζομαι.

Κατασκεύαζαν υφαντά για όλες τις καθημερινές ανάγκες της οικογένειάς τους και του νοικοκυριού τους, όπως ανδρικές και γυναικείες ενδυμασίες, σεντόνια, χαλιά, κουρτίνες, τραπεζομάντηλα, κουνουπιέρες, σκεπάσματα κρεβατιών, δισάτσια, πατανίες και πολλά άλλα. Κύρια όμως ασχολία της βούφας ήταν τα «κκιλίμια» ή «πέφτζια» όπως συνήθιζαν να τα λένε στο χωριό. Από παλιά ρούχα, τα οποία η οικογένεια δεν χρειαζόταν, τα έκοβαν σε λωρίδες και τα έμπλεκαν με τις κλωστές δημιουργώντας έτσι νέα υφάσματα.

Για να υφάνει η υφάντρα έπρεπε να προηγηθεί πολυήμερη προετοιμασία των νημάτων, η οποία κατέληγε να είναι ολόκληρη ιεροτελεστία. Κούρεμα των προβάτων, ξέπλυμα,

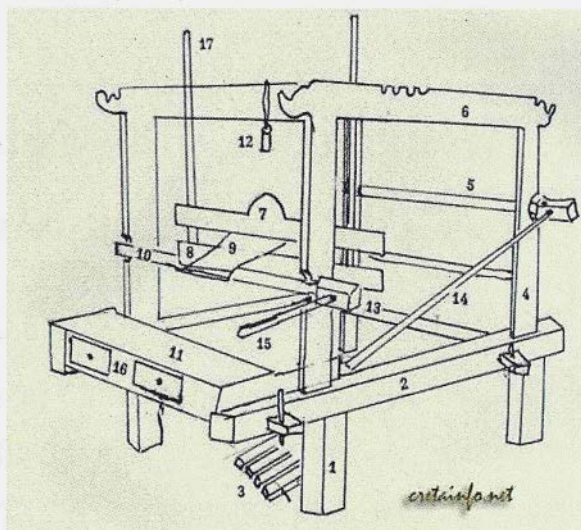
⁷⁶ <http://foodmuseum.cs.ucy.ac.cy/web/guest/36/civitem/2575>

στέγνωμα μαλλιών, «ξάνοιγμα», γνέσιμο ή κλώσιμο, τύλιγμα, διάσιμο, περαμάτιση. Όταν τελειώσει το πέρασμα όλων των κλωστών, η «ανυφαντού» αρχίζει την ύφανση.

Για όλες αυτές τις εργασίες υπήρχαν βέβαια και τα ανάλογα εργαλεία της υφαντικής, τα οποία βρίσκει κανείς στην αίθουσα της Βούφας (B3). Διάφορα «αδράχτια» και «μακούτζια», τροχαλίες του «αρκαστηρικού» και του «δουλαππιού», «απείλιχτρος» με διάφορα νήματα, χτένια του αργαλειού και «δοξάρια» για το γνέψιμο του βαμβακιού, το «δουλάππιν» και η ανέμη με τα «μασούρκα» και τα νήματα.

Εξαρτήματα βούφας: (εικ. 30)

1. Ποδάρι
2. Μεριά ή πατητήρες
3. Πετάλια
4. Κορώνα όρθια ή αμασκάλη
5. "Αντί" που τυλίγεται το στημόνι
6. Κορώνα εγκάρσια
7. Πέταλο
8. Τμήμα πετάλου που μπαίνει το χτένι
9. Υφασμένο πανί
10. "Αντί"
11. Αρκαστηροσάνιδο
12. Καρόλι από όπου κρέμονται οι μίτοι ή καβαλάρηδες
13. Περάτες (2 εμπρός και 2 πίσω)
14. Σφίκτης (βέργα που σφίγγει και ξεσφίγγει το στημόνι)
15. Σφίκτης που σφίγγει το ύφασμα
16. Περάτης πισινός που κρατά τα μεριά
17. Πήχες μετάλλου



Εικόνα 30: Εξαρτήματα βούφας

Πηγή: <http://www.panoreon.gr/files/items/3/332/argaleios.pdf>

Καρτέλες που θα πάρουν τα παιδιά:

- ~ Η ανέμη με τα «μασούρκα» και τα νήματα της (εικ. 31).
Αποτελείται από τη βάση, τ' ανεμοπόδαρα και το κυρίως σώμα που είναι φτιαγμένο από καλάμια γύρω από τα οποία τοποθετούν το νήμα για να το μεταφέρουν ευκολότερα στα μασούρια και στα καλαμουκάνια.
- ~ Το «δουλάππιν» (εικ. 25) είναι το εργαλείο στο οποίο τυλίγεται το κλωσμένο νήμα από το αρδάχτι για να το τοποθετήσουν ευκολότερα στην ανέμη, στα μασούρια και στα καλαμουκάνια.
- ~ Το αρδάχτι είναι ξύλινο εργαλείο που στην κορυφή του είναι εφαρμοσμένο ένα άγκιστρο από μέταλλο, με το οποίο πιάνεται ένα μέρος του μαλλιού από τη ρόκα. Όταν το αρδάχτι περιστρέφεται, η κλωστή περιτυλίγεται σ' αυτό.
- ~ Τα μασούρια και καλαμουκάνια είναι κοντά και λεπτά καλάμια ενώ τα καλαμουκάνια είναι μακρύτερα και χοντρά.
Μόλις το αρδάχτι γέμιζε, το άδειαζαν τυλίγοντας το στο δουλάππιν από το οποίο ήταν ευκολότερη η μεταφορά του στην ανέμη. Από την ανέμη το τύλιγαν σε καλαμουκάνια το νήμα που προόριζαν για το στημόνι και σε μασούρια, εκείνο που προόριζαν για υφάδι.
- ~ Το μακούτζιην (εικ. 32) ή σαΐτα περνά ανάμεσα στα νήματα για να βοηθά να περνά η κλωστή, ώστε να δημιουργηθεί το υφαντό.

A.4 Ενότητα Δ: Εργαλεία και αντικείμενα που παρουσιάζουν παραδοσιακά επαγγέλματα

Καρτέλες:

1. Γεωργός (Ξύλινο αλέτρι με τα εξαρτήματα του, ταμπουτσιά, κόσκινο αρκό, αρβάλι, ζυγός, δουκάνη, θερνάτζιν, βουτζέντρα).
2. Αμπελουργός (Κλαδευτήρι, κοφίνι, σκάλα, παραδοσιακή μηχανή αλέσματος σταφυλιών, παραδοσιακός αποστακτήρας της ζιβανίας)
3. Τσαγκάρης (Χοντρές βελόνες και σπάγκο, ζωντάκρες[τανάλιες], σακοράφες, σουβλιά, σφυρί, λίμες, καλαπόδια, χοντρό και λεπτό δέρμα
4. Στρατουράς (ψαλίδια, «αδραχτάς» ή αλλιώς ρόκα, «σακοράφες», λαδικό)
5. Κομωδρόμος (φυσερό, σίδερο, αμόνι, βαριά σφυριά)

6. Πελεκάνος ή επιπλοποιός (σικάτσα, πριόνι, σκεπάρνι, σκαρπέλο, αρίδες, ράσπα, σφυκτήρες για τα κολλήματα, σφυριά, βελόνες, γόμα, ρουκάνι, γωνιές)
7. Καλλικός ή πεταλωτής (πέταλα, σφυρί, ζωντάκρα[τανάλια], καρφιά, κοφτερό)

1. Γεωργός (Ξύλινο αλέτρι με τα εξαρτήματα του, ταμπουτσιά, κόσκινο αρκό, αρβάλι, ζυγός, δουκάνη, θερνάτζιν, βουτζέντρα).

Ο γεωργός, όπως και ο αμπελουργός, θεωρούμε ότι τελικά δεν ήταν επαγγέλματα, αλλά τρόπος ζωής. Τα μέλη της παραδοσιακής οικογένειας ειδικά στην ύπαιθρο, βοηθούσαν σε όλες τις ασχολίες και τις δραστηριότητες που οδηγούσαν στην επιβίωση τους. Όλοι μαζί να σπείρουν, να θερίσουν, να φυτέψουν, να τρυγήσουν, να κάνει ο καθένας ότι μπορούσε, ακόμα και τα μικρά παιδιά. Πιο κάτω θα παρουσιασθούν τα κυριότερα εργαλεία που χρησιμοποιούσαν, κυρίως αυτά που υπάρχουν στο μουσείο Κυπερούντας, για να μπορεί ο εκπαιδευτικός να αξιοποιήσει τις πληροφορίες αυτές.

α. Ταμπουτσιά

Ήταν ένα είδος κόσκινου, στρογγυλό με μεταλλική μεμβράνη, χωρίς τρύπες και το χρησιμοποιούσαν για να μεταφέρουν τα σιτηρά για να τα κοσκινίσουν, δηλαδή να ξεχωρίσουν το σιτάρι ή το κριθάρι από τα άχυρα.

β. Ξύλινο αλέτρι⁷⁷ με τα εξαρτήματα του: (εικ. 10 και εικ. 33)

- ✓ Το πο(δ)άριν, είναι κομμάτι δοκαριού πάνω στο οποίο εφάρμοζε το υνί με οριζόντια θέση για να σχίζει τη γη.
- ✓ Τα φτερά, είναι δύο ξύλα που στερεώνονταν πάνω στο ποδάρι με σκοπό να ανοίγουν το χώμα που έσχιζε το υνί και να σχηματίζεται αυλατζιά [αυλάκι].
- ✓ Ο άδρωπος/πισινός, είναι το κατακόρυφο ξύλο από κυπαρίσσι το οποίο σφηνωνόταν πάνω στο ποδάρι που είχε την κορυφή του διαμορφωμένη σε σιερόσιν [χειρολαβή]. Το ύψος του αδρώπου είχε να κάνει και με το ύψος του γεωργού και ανάλογα ήταν βολικό ή κουραστικό.

⁷⁷ Το παραδοσιακό αλέτρι ήταν κατασκευασμένο από ξύλο. Οι γεωργοί το χρησιμοποιούσαν για να οργώσουν τα χωράφια. Ήταν μυτερό για να σκάβει το χώμα και το έσερναν δυο άλογα ή βόδια. Στερεωνόταν με ένα ξύλο στον λαιμό των ζώων και ο γεωργός ακολουθούσε τα ζώα δίνοντάς τους την κατεύθυνση που ήθελε. Μπροστά στο ξυλάετρο υπήρχε το υνί, μια σιδερένια μύτη που εφάρμοζε πάνω στην άκρη του. Ήταν φτιαγμένο με σίδηρο για να μπορεί να σκάβει τη γη και να αντέχει περισσότερο χρόνο (Δημοτικό Σχολείο Ορούντας, 1993, σελ. 72-73).

- ✓ Ο νούρος/μούλος είναι η χειρολαβή από την οποία ο γεωργός μπορούσε να κρατά το αλέτρι και να το κατευθύνει, να το σηκώνει και να πιέζει, αλλά επίσης να τυλίγει πάνω σ' αυτό τα ζυαρκά [σχοινιά των ζώω] κατά το όργωμα.
- ✓ Η βούλα/σταβάρι είναι χοντρό ξύλο περναριού[είδος βελανιδιάς] ή λατζιάς, σχεδόν καμπύλου σχήματος του οποίου η μια άκρη γέρνει προς τα εμπρός, ενώ η άλλη σφηνώνεται σε τρύπα λίγο πιο πίσω από τη μέση του ποδαριού.
- ✓ Η σπάθη ή σταθερή, είναι το λεπτό ξύλο, το οποίο σφηνώνεται πάνω στο ποδάριν κάθετα και προχωρεί διαπερνώντας τη βούλα, με σκοπό τη σταθερή συγκράτηση της γωνιάς μεταξύ βούλας και ποδαριού.
- ✓ Ο μεσούτης είναι το ξύλο πάνω στο οποίο συγκρατούνται με τη βοήθεια τσαλετριών [καρφιών] ανοιχτά τα φτερά έτσι ώστε το χώμα να ανοίγει κατά το όργωμα σε αυλατζιές.
- ✓ Το αμματίσμαν είναι χοντρό κοντάρι που «αμματίζεται»(ενώνεται) πάνω στη βούλα και προεκτείνει το μήκος της μέχρι τον λουρικό του ζυγού, από όπου θα πιαστεί το αλέτρι.
- ✓ Τα κορωνίδκια είναι τρία μικρά ξύλα που σφηνώνονται κάθετα πάνω στην άκρη του αμματίσματος, από όπου πιάνεται ο λουρικός και σύρεται το άροτρο.
- ✓ Το ακάιν είναι ο μεταλλικός κρίκος που στερεωνόταν με τον λουρικόν πάνω στον ζυγό⁷⁸

γ. Κόσκινο αρκό

Στρογγυλό κόσκινο με δερμάτινη, διάτρητη μεμβράνη, με μέτριες οπές και ξύλινο πλαϊνό γυράρι. Χρησίμευε στην απομάκρυνση πετρών και χώματος από τα σιτηρά. Το ίδιο αντικείμενο χρησιμοποιούταν και για τον καθαρισμό του άχυρου από τη σκόνη, «άγνη».

δ. Θερνάτζιν - πενταόντιν (εικ. 34)

Έχει πέντε ή έξι ξύλινα δόντια (χαλιά). Ονομάζεται και πενταόντιν ή εξαόντιν. Μοιάζει με το φτυάρι. Οι γεωργοί το χρησιμοποιούσαν στο αλώνισμα. Άρπαζαν τ' ανακατεμένο με άχυρο σιτάρι και το σήκωναν ψηλά αφήνοντάς το να πέσει από ψηλά. Ο αέρας διαχώριζε το άχυρο από το σιτάρι.

⁷⁸ Ιωνάς, (2001), σελ. 381-390.

ε. Αρβάλι (εικ. 35)

Στρογγυλό κόσκινο με μεταλλική, διάτρητη μεμβράνη, με μεγάλες οπές και ξύλινο πλαϊνό γυράρι. Αποτελεί εργαλείο για τον καθαρισμό των σιτηρών με μεγάλες οπές, ώστε να περνούν οι σπόροι και να μένουν οι πέτρες και άλλες ακαθαρσίες.

στ. Ζυός [ζυγός]

Πρόκειται για το εγκάρσιο εξάρτημα σε άροτρα ή άμαξες, στο οποίο ζεύονται τα υποζύγια. Ήταν το ξύλο που ένωνε το ξυλάλετρο με τον λαιμό των δυο ζώων που το έσερναν. Ήταν φτιαγμένο με τέσσερα πιο μικρά ξύλα. Πάνω στον ζυγό υπήρχαν οι ζεύγλες, που κι αυτές ήταν κατασκευασμένες με ξύλο και είχαν σκοπό να συγκρατούν το αλέτρι πάνω στον ζυγό.

ζ. Βουτζέντρα – η καματόβερκα

Πρόκειται για μακρύ, ξύλινο ραβδί με σιδερένια αιχμή στο ένα άκρο, που το χρησιμοποιούσαν για να κεντρίζονται τα βόδια, ώστε να προχωρούν γρηγορότερα κατά το όργωμα.

η. Δουκάνη [βουκάνη] (εικ. 36)

Το αλώνισμα γινόταν με τη δουκάνη, που ήταν ένα επίπεδο ξύλο, ανυψωμένο στο μπροστινό του μέρος. Είχε πάχος 5-10 εκ., μήκος 2μ. περίπου και πλάτος 1μ. περίπου. Αυτό το ξύλο, που ήταν αρκετά βαρύ, στο κάτω μέρος του είχε σφηνωμένες πολλές μικρές κοφτερές σκληρές πέτρες[αθκιάτζια], για να αλέθουν κατά κάποιο τρόπο τα δεμάτια. Τη δουκάνη την έσερναν συνήθως δυο βόδια ή δυο μούλες. Πάνω στη δουκάνη καθόταν ένα πρόσωπο που οδηγούσε το ζευγάρι, ώστε να περιφέρεται ομοιόμορφα σ' όλο τον χώρο του αλωνιού. Για να εμποδίσουν τα ζώα που έσερναν τη δουκάνη να τρώνε συνεχώς, τους φορούσαν μπροστά από το στόμα ένα προστατευτικό κάλυμμα από καλάμια[τζημός], αν ήταν βόδια, ή ένα σιδερένιο αντικείμενο μέσα στο στόμα (χαλινάρι), αν ήταν μούλες⁷⁹

2. Αμπελουργός (Κλαδευτήρι, κοφίνι, σκάλα, παραδοσιακή μηχανή αλέσματος σταφυλιών, παραδοσιακός αποστακτήρας της ζιβανιάς)

⁷⁹ Λεοντίου, (1983), σελ. 118.

- α. Το κλαδευτήρι ήταν δρεπανοειδές, μεταλλικό εργαλείο με ξύλινη κυλινδρική λαβή, ελαφρώς στενότερη στο πάνω μέρος. Το χρησιμοποιούσαν κυρίως για κλάδεμα, για να κόψουν χοντρά ή ξερά κλαδιά ή να καθαρίσουν τα αμπέλια από τα χόρτα.
- β. Το κοφίνι ήταν ένα καλάθι μεγάλου μεγέθους, χωρίς λαβές, κατασκευασμένο από λωρίδες καλαμιού (λίμια) πλεγμένες σε σκελετό από λεπτούς κλάδους (βιτσιά ή λυάδκια). Το χρησιμοποιούσαν κυρίως για τη μεταφορά φρούτων, ιδιαίτερα σταφυλιών, λαχανικών και άλλων αγροτικών προϊόντων. Συνήθως τα έδεναν ανά ζεύγος στα γαϊδούρια για να τα μεταφέρουν.
- γ. Η σκάλα (εικ. 37) ήταν ένα ξύλινο φυτευτήρι σε σχήμα «Υ», με ογκώδη, μεταλλική μύτη στο κάτω άκρο και την χρησιμοποιούσαν για τη φύτευση του αμπελιού. Συγκεκριμένα, οι «σκαλιέρηδες» ή «σκαλιάτουροι» σήκωναν την σκάλα ψηλά και την κατέβαζαν με δύναμη στο χώμα για να ανοίξουν τρύπα στην οποία τοποθετούσαν τα μοσχεύματα του αμπελιού. Η φύτευση του αμπελιού γινόταν συνήθως Μάρτιο ή Απρίλιο, σε ημέρα αργίας, καθώς η εργασία απαιτούσε τη συμμετοχή πολλών ατόμων και πάντα με τη «γέμωση» του φεγγαριού.⁸⁰
- δ. Παραδοσιακή μηχανή αλέσματος σταφυλιών (σπαστήρας)⁸¹
Μετά την συγκομιδή τα σταφύλια έμπαιναν στην χειροκίνητη αυτή μηχανή για να αλεστούν, να σπάσουν δηλαδή οι ρόγες και να χωριστούν από τα στέμφυλα για να βγει ο μούστος, το 'ζουμί'. Ο μούστος χρησιμοποιείται για την παραγωγή διάφορων προϊόντων, όπως του κρασιού και της ζιβανίας, καθώς και παραδοσιακών προϊόντων όπως το πετιμέζι[έψημα], τη μουσταλευριά [ππαλουζές], τα 'κκιοφτέρκα', κ.λπ.
- ε. Λαμπίκκος [Παραδοσιακός αποστακτήρας της ζιβανίας]⁸² (εικ. 29)
Για την παρασκευή της ζιβανίας, τα ζίβανα (σταφύλια αλεσμένα) αφήνονταν στο πιθάρι για 15-20 μέρες περισσότερο από ότι το κρασί και, στη συνέχεια μεταφέρονταν στο καζάνι για απόσταξη ζιβανίας.

⁸⁰ Πριν 42 χρόνια ο παππούς μου ήταν ο σκαλιέρης στο φύτευμα του αμπελιού, το οποίο εμείς σήμερα τρυγούμε. Τον θυμάμαι να φωνάζει «άμπελον και λούκκον και φλαούναν μες τον βούκκον». Λούκκος=τρύπα, βούκκος= μπουκιά.

⁸¹ Βρίσκεται στο χώρο του στάβλου, στο Μουσείο Αγώνος.

⁸² Βρίσκεται στον προαύλιο χώρο στο Μουσείο Αγώνος.

Το καζάνι αποτελείται από τα εξής μέρη:

1. Φούρνος και καμινάδα όπου ανάβεται η φωτιά με ξύλα.
2. Ο λέβητας, το χάλκινο καζάνι μέσα στο οποίο μπαίνουν τα ζίβανα.
3. Το καπάκι ή «στούππωμαν» που εφαρμόζεται αεροστεγώς στο καζάνι.
4. Ο μοχλός με την βοήθεια του οποίου το καζάνι γέρνει προς τα εμπρός για να αδειάσει.
5. Το τόξον ή λουλλάς, σωλήνας χάλκινος που συνδέει το καζάνι με τον ψυκτήρα.
6. Η δάνη που είναι γεμάτη νερό και λειτουργεί ως ψυγείο. Μέσα στη δάνη υπάρχει ένα κυλινδρικό δοχείο από λαμαρίνα, η κολωνούδα, που καταλήγει σε μια σωλήνα, τη σερπεντίνα, απ' όπου βγαίνει υγροποιημένη η ζιβανία μέσα στην κούζα.
7. Για καλής ποιότητας ζιβανία πρέπει τα σταφύλια να έχουν πωμέ πέραν των 12-13°. Όταν το πωμόμετρο δείξει κάτω από το μηδέν σημαίνει ότι το σάκχαρο μετατράπηκε σε οινόπνευμα και τα ζίβανα είναι έτοιμα για απόσταξη.

Το κρασί και τα ζίβανα μπαίνουν μέσα στο καζάνι, το οποίο γεμίζεται μέχρι τα 4/5. Στη βάση του καζανιού τοποθετούνται μαζί για να μην κολλούν τα ζίβανα στον πάτο. Όπως το κρασί έτσι και την ζιβανία οι αμπελοουργοί φρόντιζαν να την πωλούν πριν από τις γιορτές των Χριστουγέννων και του Πάσχα.⁸³

3. Τσαγκάρης (εικ. 39) (Χοντρές βελόνες και σπάγκο, ζωντάκρες [τανάλιες], σακοράφες, σουβλιά, σφυρί, λίμες, καλαπόδια, χοντρό και λεπτό δέρμα).

Ο τσαγκάρης επιδιόρθωνε ή έφτιαχνε παπούτσια για όλους. Ο χώρος όπου έφτιαχνε τα παπούτσια ονομαζόταν τσαγκαράδικο, Δεν υπήρχαν τότε γόμες και μηχανές. Όλα γίνονταν στο χέρι με πολύ κόπο και χρειάζονταν ατελείωτες ώρες. Ο τσαγκάρης έβαζε τον πελάτη να πατήσει πάνω σε ένα χοντρό πετσί για να αποτυπώσει το πέλμα του. Έπαιρνε ένα μολύβι και χάραζε το περίγραμμα του πέλματος, που θα χρησιμοποιούσε ως οδηγό (πατρόν) για την κατασκευή του παπουτσιού. Αρχικά έκοβε με το λεπίδι το λεπτό δέρμα, του έκανε με το σουβλί τις τρύπες και το έραβε με σπάγκο κερωμένο και χοντρή βελόνα. Το έβαζε πάνω στο καλαπόδι και εκεί το κάρφωνε. Ακολουθούσε το κόψιμο του χονδρού δέρματος, για τη σόλα και έπειτα το κάρφωνε με το πάνω μέρος. Άφηνε πάνω στο καλαπόδι τα παπούτσια 3-4 μέρες για να πάρουν το σωστό σχήμα.

4. Στρατουράς (ψαλίδια, «αδραχτάς» ή αλλιώς ρόκα, «σακοράφες», λαδικό)

⁸³ Ιωακείμ, (2004), σελ. 66.

Ο στρατουράς κατασκεύαζε «στρατούρκα», σαμάρια, για τα γαϊδούρια και τα μουλάρια. Η επιφάνεια του «στρατουρκού» που ακουμπούσε στο σώμα του ζώου γινόταν με μαλλί προβάτου κακής ποιότητας που δεν μπορούσε να χρησιμοποιηθεί για άλλη χρήση και ονομαζόταν «κετσιές». Η βάση του «στρατουρκού» ήταν κατασκευασμένη από δερμάτινο κύλινδρο παραγεμισμένο με πολύ λεπτά στελέχη φυτού και η εξωτερική επιφάνειά του καλυπτόταν με πολύ χοντρό βαμβακερό ύφασμα, το «σακκόπανο».

Ο στρατουράς κατασκεύαζε και διάφορα άλλα αντικείμενα που χρησιμοποιούνταν πάνω στα ζώα, όπως τα ειδικά «κουλούρια» για προφύλαξη των σβέρκων των γαϊδουριών και των μουλαριών όταν τραβούσαν το αλέτρι.

5. Κωμοδρόμος ή σιδηρουργός (φουσερό, σίδηρο, αμόνι, βαριά σφυριά)

Οι υπηρεσίες του κωμοδρόμου ήταν απαραίτητες για τους γεωργούς και πολλούς τεχνίτες, όπως τους τσαγκάρηδες και τους κτίστες. Κατασκεύαζε και επιδιόρθωνε μεταλλικά και σιδερένια εργαλεία και εξαρτήματα όπως: τα φτυάρια, τα δρεπάνια, τα κλαδευτήρια, τα καρφιά των τσαγκάρηδων, οι τροχαλίες και οι σμίλες, τσάπες, κούσπους, ξινάρια, υνιά, πέταλα και ότι άλλο εργαλείο του παράγγελναν. Επίσης, έφτιαχνε διάφορα χρήσιμα αντικείμενα για τα νοικοκυριά, όπως κλειδαριές, κρεβατάκια των βρεφών και σιδεριές.

Για την κατασκευή των εργαλείων χρησιμοποιούσε «φουσερό» για να ανάβει τα κάρβουνα που έκαναν το σίδηρο να μαλακώνει και να κοκκινίζει το οποίο ακολούθως κτυπούσε πάνω στο αμόνι με το σφυρί και του έδινε το σχήμα που ήθελε.

6. Πελεκάνος ή επιπλοποιός (Τα βασικά του εργαλεία ήταν: σικάτσα, πριόνι, σκεπάρνι, σκαρπέλο, αρίδες, σφυκτήρες για τα κολλήματα, σφυριά, βελόνες, γόμα, ρουκάνι, ράσπα γωνιές) (εικ. 38).

Η ονομασία του προέρχεται από το βασικό εργαλείο, τον «πέλεκη» και την βασική ασχολία του να «πελεκά» το ξύλο. Κατασκεύαζε ξύλινες στέγες, πόρτες, παράθυρα, έπιπλα όπως τραπέζια, κρεβάτια, σεντούκια (μπαούλα). Επίσης, κατασκεύαζε διάφορα ξύλινα σκεύη, όπως σκάφες και σκαφίδια για το ζύμωμα και ψωμοσανίδες, γνωστές ως «δκιαρτσάνιδα».

7. Καλλικάς ή πεταλωτής (πέταλα, σφυρί, ζωντάκρα[τανάλια], καρφιά, κοφτερό [σατράτσι]⁸⁴ και τα καρφιά (εικ. 40).

Ήταν ένα από τα επαγγέλματα που οι ανάγκες της αγροτικής ζωής καθιστούσαν ιδιαίτερα χρήσιμο.

Στην αρχή ακινητοποιούσαν το πόδι του ζώου και ο πεταλωτής έβγαζε το παλιό φθαρμένο πέταλο. Μετά με το κοφτερό έκοβε την οπλή του ζώου από κάτω έτσι ώστε να την ισιώσει. Μετά έβαζε το καινούργιο το πέταλο και το κάρφωνε με τα ειδικά καρφιά. Τα πέταλα ήταν σε διάφορα μεγέθη και τα κατασκεύαζαν από σίδηρο. Τα πέταλα είχαν τρύπες γύρω-γύρω για να μπαίνουν τα καρφιά. Το πετάλωμα γινόταν και στα τέσσερα πόδια του ζώου, για να μπορεί να περπατάει χωρίς να πληγώνονται τα πόδια του και για να διατηρεί την ισορροπία του. Συνήθως το πετάλωμα γινόταν δύο φορές τον χρόνο ή ανάλογα με την χρήση του ζώου.⁸⁵

⁸⁴ Μαχαίρι σε σχήμα μικρού τσεκουριού, με το οποίο έκοβε την οπλή του ζώου από κάτω έτσι ώστε να την ισιώσει.

⁸⁵ Αρκετές πληροφορίες για τα εργαλεία που χρησιμοποιούσαν στα διάφορα επαγγέλματα πήραμε από τον κ. Ανδρέα Παναγίδα από την Κυπερούντα.

Παράρτημα Β

Υλικό για τους μαθητές

Ενότητα: Ζυμώνω με την γιαγιά

- | | |
|---------------------|-------------------|
| 1. βούρνα ζυμάματος | 5. φουρνόφκιον |
| 2. βουρνί | 6. τατσιά |
| 3. κουπποσάνιδον | 7. Στερομούλι |
| 4. ζυγαριά | 8. Κούζα για νερό |

Ενότητα Α: Το ζύμημα του ψωμιού

B.1 Ενότητα Α: «Το ζύμημα του ψωμιού»

Όνομασία =



Εικόνα Α: Το Πασαλιούφι

• Χρησιμότητα:

Όνομασία =



Εικόνα Β: Το Στερομούλι

• Χρησιμότητα:

Όνομασία =



• Χρησιμότητα:

Όνομασία =



• Χρησιμότητα:

Όνομασία =



• Χρησιμότητα:

Όνομασία =



• Χρησιμότητα:

.....
.....
.....
.....
.....

B.2 Ενότητα Β: « Το χαλούμι και η αναρή»

1 Ενότητα Β: « Το χαλούμι και η αναρή»

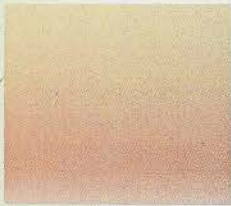
- Χαριζίν
- Τυροσκάνιν
- Ματσούρα
- Ταλάρια
- Χαλλουμόκουζες

2 Όνομασία:



.....
.....
.....
.....

3 Όνομασία:



.....
.....
.....
.....

4 Όνομασία:



.....
.....
.....
.....

5 Όνομασία:



.....
.....
.....
.....

6 Όνομασία:



.....
.....
.....
.....

B.3 Ενότητα Γ: Η γιαγιά κάθεται στον αργαλειό

Ενότητα Γ: Η γιαγιά κάθεται στον αργαλειό

- Αδράχτι
- Μακούτζι
- Δουλάπιν
- Μασούρια και καλαμουκάνια
- Ανέμη με τα «μασούρκα» της

Η γιαγιά κάθεται στον αργαλειό

Όνομασία:

Χρησιμότητα:



Η γιαγιά κάθεται στον αργαλειό

Όνομασία:

Χρησιμότητα:



Η γιαγιά κάθεται στον αργαλειό

Όνομασία:

Χρησιμότητα:



Η γιαγιά κάθεται στον αργαλειό



Η γιαγιά κάθεται στον αργαλειό



Η γιαγιά κάθεται στον αργαλειό

B.4 Ενότητα Δ: Εργαλεία και αντικείμενα που παρουσιάζουν παραδοσιακά επαγγέλματα

Παραδοσιακά επαγγέλματα

1. Γεωργός
2. Αμπελουργός
3. Τσαγκάρης
4. Στρατούρας
5. Κομωδρόμος
6. Πελεκάνος ή Ξυλουργός
7. Καλλικός ή πεταλωτής



Εργαλεία που σχετίζονται:

1.
2.
3.
4.
5.



Εργαλεία που σχετίζονται:

1.
2.
3.
4.
5.



<https://www.ygaithros.gr/ekdoteseis/oi-9-ta-ymata-gia-to-egklistasi-oinopoiou-mou-ampelomati/>

Εργαλεία που σχετίζονται:

1.
2.
3.
4.
5.



Εργαλεία που σχετίζονται:

1.
2.
3.
4.
5.



Εργαλεία που σχετίζονται:

1.
2.
3.
4.
5.



Ο σιδεράς Πηγή: http://gryk-n-filad.att.sch.gr/grasep/site_mstgrou/Ganomatis/Sideras.htm


Εργαλεία που σχετίζονται:

1.
2.
3.
4.
5.



Εργαλεία που σχετίζονται:

1.
2.
3.
4.
5.



Παράρτημα Γ

Ερωτηματολόγιο για τον εκπαιδευτικό

Ερωτηματολόγιο Αξιολόγησης για το Μουσείοεκπαιδευτικό Πρόγραμμα «Γυρίζω το χρόνο πίσω και περνώ μια μέρα με τον παππού και την γιαγιά»

Το ερωτηματολόγιο στοχεύει τη διερεύνηση και αποτύπωση της χρησιμότητας καθώς και της αποτελεσματικότητας του συγκεκριμένου προγράμματος το οποίο και παρακολουθήσατε. Η ακριβής συμπλήρωση, θα βοηθήσει στην βελτίωση, τροποποίηση, αναπροσαρμογή και διαμόρφωση του προγράμματος και σε τελική ανάλυση θα συμβάλει στην αναβάθμιση και ανάπτυξη του Μουσείου Κυπερούντας.

1= καθόλου, 2= λίγο, 3= μέτρια, 4 = πολύ και 5= πάρα πολύ

Όνομα Εκπαιδευτικού (προαιρετικά) :

.....

Ηλικία εκπαιδευτικού:

Κυκλώστε: < 30 χρονών 30-45 χρονών > 45 χρονών

Ευχαριστώ για το χρόνο σας.

Με εκτίμηση,

Παναγιώτα Νεάρχου Ιωάννου

		1	2	3	4	5
1	Το πρόγραμμα βοήθησε τους μαθητές να μάθουν νέα πράγματα;					
2	Το μουσειοεκπαιδευτικό πρόγραμμα δύναται να συμβάλλει στην ενδυνάμωση της σχέσης μουσείου - σχολείου;					
3	Οι μαθητές κατανόησαν καλύτερα μέρος της σχολικής ύλης που σχετίζεται με το θέμα;					
4	Παρέχει γνώση προσιτή και εύληπτη για τα παιδιά της ηλικίας 13-14 χρόνων;					
5	Προτρέπει τα παιδιά να αξιοποιήσουν τις νέες τους γνώσεις συνδέοντάς τις με τη σχολική γνώση και το άμεσο και ευρύτερο περιβάλλον τους;					
6	Το πρόγραμμα είχε μεγάλη διάρκεια και οι μαθητές κουράστηκαν;					
7	Οι μαθητές θα επιθυμούσαν να υπάρχουν παιχνίδια σχετικά με το θέμα μέσα στο πρόγραμμα;					
8	Προτρέπει τα παιδιά στη διατύπωση διερευνητικών ερωτημάτων;					
9	Οι μαθητές ήταν ευχαριστημένοι μετά την επίσκεψη στο μουσείο;					
10	Συμβάλλει στην καλλιέργεια της κριτικής σκέψης των παιδιών και στην ανάπτυξη των δεξιοτήτων τους;					
11	Προάγει το πνεύμα της ομαδικής εργασίας και του αλληλοσεβασμού μεταξύ των παιδιών;					
12	Κατευθύνει τα παιδιά προς τη διαμόρφωση θετικής σκέψης και αισθήματος ευθύνης απέναντι στην πολιτιστική παράδοση και τη λαϊκή μας κληρονομιά ;					
13	Το μουσείο και οι χώροι του είναι εύκολα προσβάσιμοι;					
14	Ανταποκρίνεται στις επιδιώξεις και τα ενδιαφέροντα των παιδιών ηλικίας 12-14 χρόνων;					
15	Ήταν ευχάριστος ο συνδυασμός μουσειακής εμπειρίας και δημιουργικότητας;					
16	Οι θεματικές ενότητες δεν ήταν επαρκώς κατανοητές από					

	τους μαθητές;					
17	Τα παιδιά δυσκολεύτηκαν με τις λέξεις που ήταν στην κυπριακή διάλεκτο;					
18	Οι στόχοι του προγράμματος συγκλίνουν με αυτούς του Αναλυτικού Προγράμματος Μάθησης;					
19	Είσαστε ικανοποιημένος /η από την γενική οργάνωση του εκπαιδευτικού προγράμματος;					
20	Πόσο αποτελεσματικές κρίνεις τις διδακτικές μεθόδους του προγράμματος;					
21	Ως εκπαιδευτικός είστε ικανοποιημένος από τον ενεργό ρόλο που είχατε στο πρόγραμμα;					
22	Η συνεργασία σας με τον Υπεύθυνο του Μουσείου ήταν ικανοποιητική;					
23	Η επικοινωνία σας με τους δύο εμπυχωτές (παππού και γιαγιά) ήταν ικανοποιητική;					
24	Η επικοινωνία των παιδιών με τους δύο εμπυχωτές (παππού και γιαγιά) ήταν ικανοποιητική;					
25	Οι δραστηριότητες που προτείνει το πρόγραμμα για μετά την επίσκεψη στο Μουσείο βοήθησαν στην ανατροφοδότηση και την εμπέδωση της ενότητας ;					
26	Θα αλλάζατε κάτι στη δομή του προγράμματος; Αν ναι, τι και γιατί;					
27	Βρήκατε θετικά σημεία στο πρόγραμμα; Αν ναι, ποια και γιατί;					
28	Θα προτεινάτε το πρόγραμμα σε ένα συνάδελφο σας;					

Παράρτημα Δ

Φωτογραφικό Υλικό



Εικόνα 1: Νέο Αρχαιολογικό Μουσείο Κύπρου.

Πηγή: <https://inbusinessnews.reporter.com.cy/business>



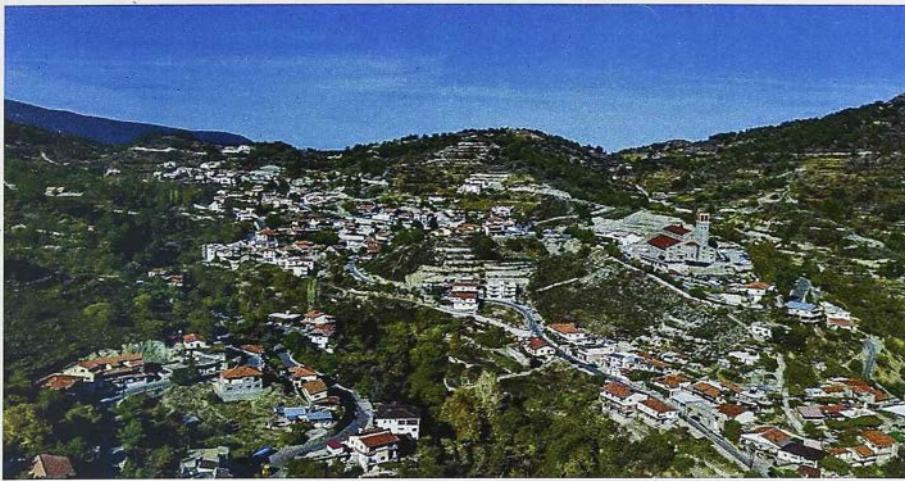
Εικόνα 2: Εσωτερικό Νέου Αρχαιολογικού Μουσείου Κύπρου.

Πηγή: <https://inbusinessnews.reporter.com.cy/business>

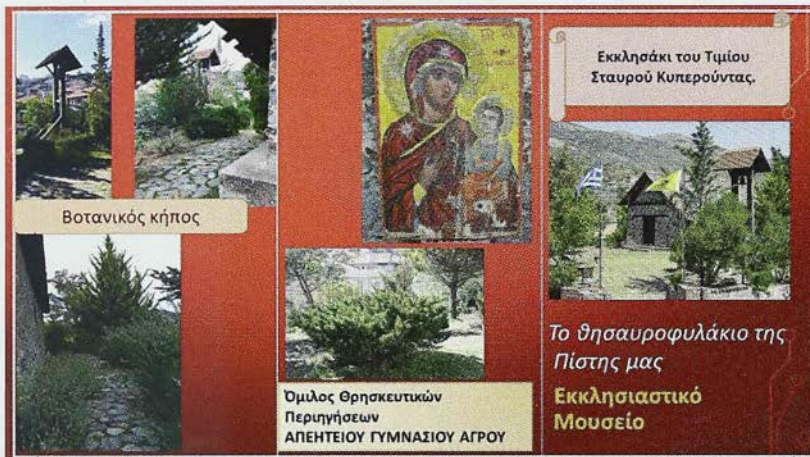


Εικόνα 3: Η Κυπερούντα στο κέντρο της Κύπρου.

Πηγή: Προσωπικό αρχείο



Εικόνα 4: Πανοραμική άποψη της Κυπερούντας.
 Πηγή: Αλβίνος Βασιλειάδης



Εικόνα 5: Διαφημιστικό φυλλάδιο για το παρεκκλήσι Τιμίου Σταυρού.
 Πηγή: Προσωπικό αρχείο



Εικόνα 6: Ιερός Ναός Αγίου Αρσενίου, Κυπερούντα.
 Πηγή: Αλβίνος Βασιλειάδης



Εικόνα 7: Μουσείο του Εθνικού Απελευθερωτικού Αγώνα 1955-59.

Πηγή: Σωτηρία Ιωάννου



Εκόνα 8: Εσωτερικό Μουσείου του Εθνικού Απελευθερωτικού Αγώνα 1955-59.

Πηγή: Σωτηρία Ιωάννου



Εικόνα 9 : Μουσείο Λαϊκής Παράδοσης και Φυσικής Ιστορίας.

Πηγή : Σωτηρία Ιωάννου



Εικόνα 10: Ξύλινο αλέτρι με τα εξαρτήματά του.
Πηγή: Προσωπικό αρχείο



Εικόνα 11: Χαρτζίν, Τυροσκάμιν, Ταλάρια.
Πηγή: Προσωπικό αρχείο



Εικόνα 12: Συλλογή εργαλείων και αντικείμενων στο Μουσείο Κυπερούντας
Πηγή: Προσωπικό αρχείο



Εικόνα 13: Ο τσαγκάρης, είναι ο Κώστας Χαραλάμπους από την Κυπερούντα.

Πηγή: Κωνσταντίνος Κωνσταντίνου, εγγονός του εικονιζόμενου.

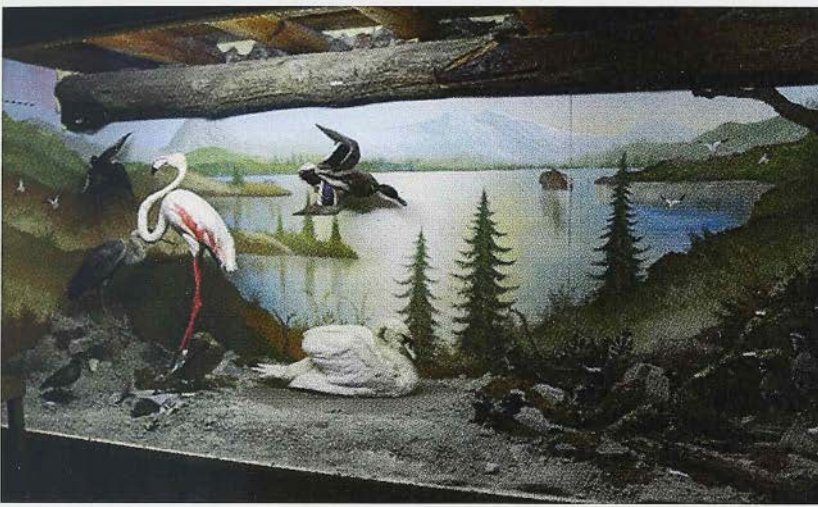


Εικόνα 14: Το «στρατούριν» του γαϊδάρου.

Πηγή: Προσωπικό αρχείο

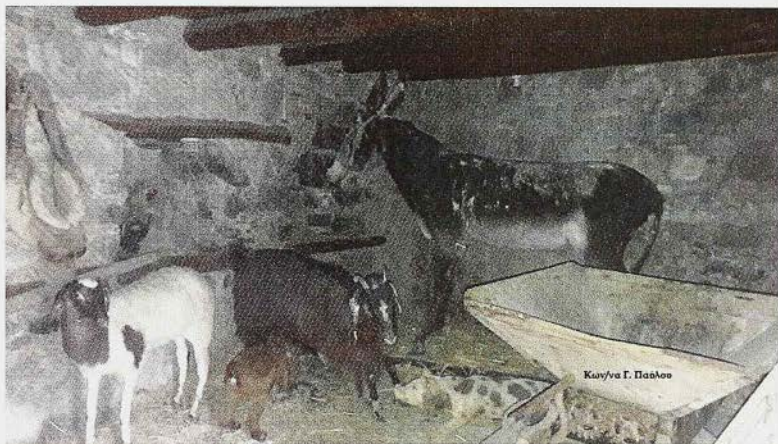


Εικόνα 16: Προθήκη με ταριχευμένα ζώα.



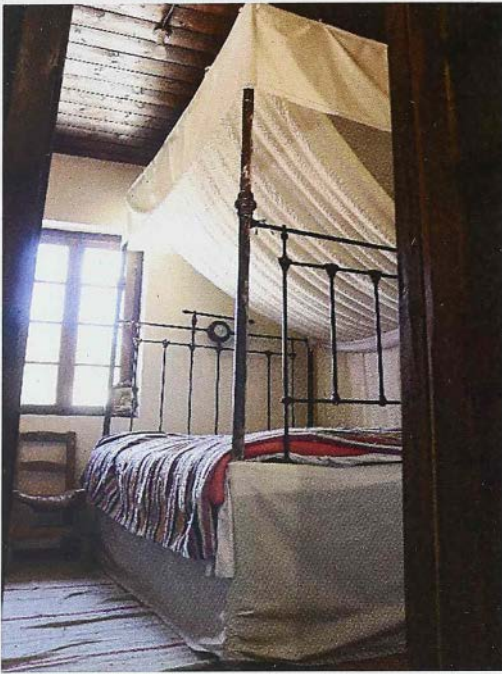
Εικόνα 17: Προθήκη με ταριχευμένα ζώα.

Πηγή: Προσωπικό αρχείο

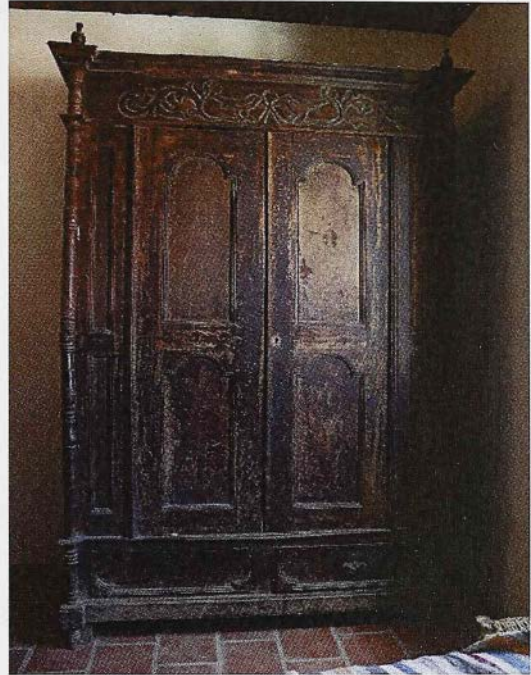


Εικόνα 18: Ταριχευμένα ζώα στο Μουσείο Αγώνος.

Πηγή: Κωνσταντίνα Γ. Παύλου



Εικόνα 19: Μεταλλικό κρεβάτι με ουρανό.
Πηγή: Προσωπικό αρχείο



Εικόνα 20: Ερμάρι.
Πηγή: Προσωπικό αρχείο



Εικόνα 21: Κουζινικά σκεύη: πύραυλον, τηγάνια, τυροτρύφτης, κουτάλα.
Πηγή: Προσωπικό αρχείο



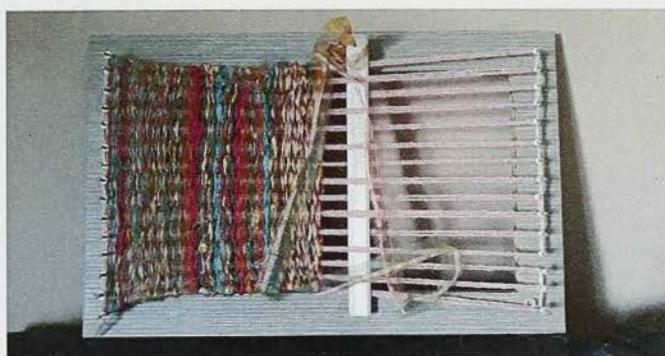
Εικόνα 22: «Σιερομύλι» -χειρόμυλος,
Πηγή: Προσωπικό αρχείο



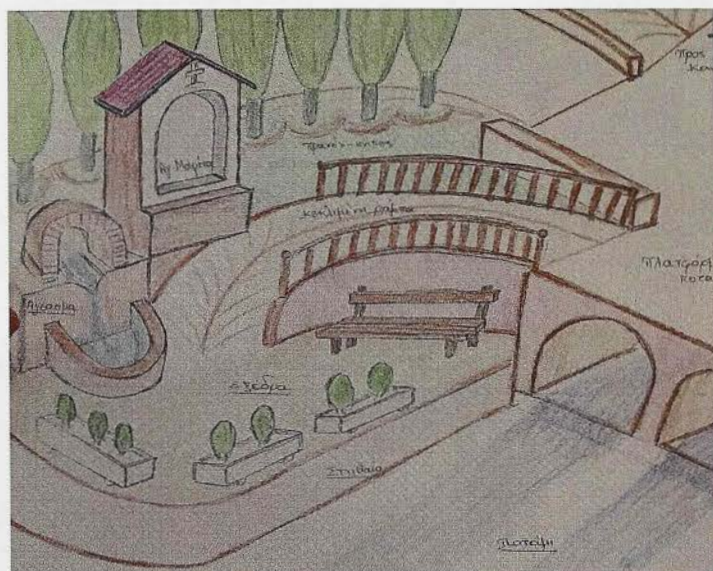
Εικόνα
Πηγή



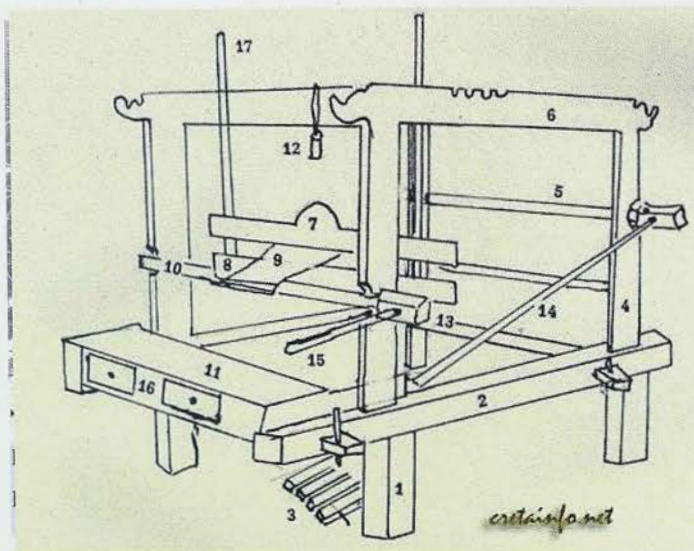
Εικόνα 26: Αντικείμενα που χρειάζονται για το ζύωμα.



Εικόνα 27: Βούφα για παιδιά- προσωπική κατασκευή.
 Πηγή: προσωπικό αρχείο



Εικόνα 28: Προσχέδιο για την ανακατασκευή της βρύσης της Αγ
 Μαρίας στην λαϊκή γειτονιά στην Κυπερούντα.
 Πηγή: Πάτερ Ιωάννης Ιωάννου



Εικόνα 30: Εξαρτήματα βούφας

Πηγή: <http://www.panoreon.gr/files/items/3/332/argaleios.pdf>



Εικόνα 31: Ανέμη με τα μασούρκα.

Πηγή: προσωπικό αρχείο



Εικόνα 32: Το «μακούτζιη».

Πηγή: προσωπικό αρχείο



Εικόνα 33: Αλέτρι με το υνί και τον άδρωπον.

Πηγή: Προσωπικό αρχείο



Εικόνα 34: Θερνάτζην.

Πηγή: Προσωπικό αρχείο



Εικόνα 35: Αρβάλιν .

Πηγή: Προσωπικό αρχείο



Εικόνα 36: Δουκάνη.

Πηγή: Προσωπικό αρχείο



Εικόνα 37: Η σκάλα που φύτευαν το αμπέλι.

Πηγή: Προσωπικό αρχείο



Εικόνα 38: Εργαλεία πελεκάνου.

Πηγή: προσωπικό αρχείο



Εικόνα 39: Εργαλεία τσαγκάρη.

Πηγή: προσωπικό αρχείο



Εικόνα 40: Εργαλεία καλλικά / πεταλωτή.

Πηγή: προσωπικό αρχείο



Εικόνα 41: κούζες και κορύπες με τις οποίες μετέφεραν νερό.

Πηγή: προσωπικό αρχείο



Εικόνα 42: χαλουμόκουζες.

Πηγή: προσωπικό αρχείο



Εικόνα 43: κουπποσάνιδο.

Πηγή: προσωπικό αρχείο



Εικόνα 44: Ταριχευμένα ζώα στο Μουσείο Φυσικής Ιστορίας- Κυπερούντας

Πηγή: Προσωπικό αρχείο

Παράρτημα Ε

Κατάλογος Ταριχευμένων Ζώων

1. Ταριχευμένα ζώα στο Μουσείο Φυσικής Ιστορίας (εικ. 44)

1. Σιαχίνια 2
2. Γεράκι
3. Ανθρωποπούλι
4. Κουκουβάγια- νανόμπουφος
5. Τρουλουρία
6. Κοράζινος
7. Καρακάξα
8. Κυπριακή Φίνα
9. Σκαντζόχοιρος
10. Αγρινά 1 θηλυκό και 1 αρσενικό
11. Αγρινό μικρό 1 θηλυκό
12. Φάσσα
13. Τρυγόνι
14. Κίσσα
15. Κουρκουτάς
16. Αλεπούδες 2
17. Φασιανός
18. Μαυρόπουλλοι 3
19. Τζίκλες 2
20. Περδίκια μεγάλα 5
21. Περδίκια μικρά 5
22. Μελισσοφάγος
23. Σγαρτίλι-Καρδερίνα
24. Χαμελέων
25. Φραγκολίνες 2
26. Τρυγονότζικλες 2

27. Σπουργίτης
28. Χελιδόνι
29. Κύκνος
30. Ερωδιός
31. Πάπιες 3
32. Καραπατάς
33. Δακανούρα
34. Λαγοί 2

2. Ταριχευμένα ζώα στον παραδοσιακό στάβλο στο Μουσείο Αγώνα

1. Γαΐδαρος
2. Κατσικά
3. Κατσικάκι
4. Πρόβατο
5. Γουρουνάκι
6. Κόκορας