

Ανοικτό Πανεπιστήμιο Κύπρου

Σχολή Οικονομικών Επιστημών και Διοίκησης

Μεταπτυχιακό Πρόγραμμα Σπουδών Διοίκηση Επιχειρήσεων

Μεταπτυχιακή Διατριβή



Η Επίδραση του Covid 19 στο Τουριστικό Προϊόν

Μανώλης Πανέρης

**Επιβλέπων Καθηγητής
Αριστείδης Σάμιπας**

Απρίλιος 2021

**Ανοικτό Πανεπιστήμιο Κύπρου
Σχολή Οικονομικών Επιστημών και Διοίκησης**

Μεταπτυχιακό Πρόγραμμα Σπουδών Διοίκηση Επιχειρήσεων

Μεταπτυχιακή Διατριβή

Η Επίδραση του Covid 19 στο Τουριστικό Προϊόν

Μανώλης Πανέρης

**Επιβλέπων Καθηγητής
Αριστείδης Σάμιτας**

Η παρούσα μεταπτυχιακή διατριβή υποβλήθηκε προς μερική εκπλήρωση των απαιτήσεων για απόκτηση μεταπτυχιακού τίτλου σπουδών στη Διοίκηση Επιχειρήσεων από τη Σχολή Οικονομικών Επιστημών και Διοίκησης του Ανοικτού Πανεπιστημίου Κύπρου.

Απρίλιος 2021

Περίληψη

Η παρούσα έρευνα εξετάζει την επίδραση του COVID-19 στο τουριστικό προϊόν. Προς αυτό τον σκοπό, η έρευνα διεξάγει μία δευτερογενή βιβλιογραφική ανασκόπηση στον τομέα και τη βιομηχανία της φιλοξενίας και του τουρισμού, της επιρροής που είχε ο COVID-19 στους ανωτέρω τομείς, αλλά και τις συνέπειες του COVID-19 στο τουριστικό προϊόν, όπως είναι η τουριστική προσφορά, η τουριστική ζήτηση, η διαχείριση προορισμών και πολιτικών, αλλά και η επίδραση που είχε η νόσος στις παρεμφερείς με τη φιλοξενία και τουρισμό τομείς, όπως είναι οι αερομεταφορές, η εστίαση, και οι κρουαζιέρες. Έπειτα, για την πραγματοποίηση της έρευνας χρησιμοποιήθηκε η ποσοτική ανάλυση, προκειμένου να διερευνηθεί το ποσοστό επιρροής των τουριστικών υπηρεσιών από τον Covid-19 στην Ελλάδα. Σχεδιάστηκε ερωτηματολόγιο, μοιράστηκε ηλεκτρονικά, και συλλέχθηκαν τα απαραίτητα αποτελέσματα. Με βάση τα αποτελέσματα, οι τουριστικές υπηρεσίες βρέθηκαν επηρεασμένες κατά πολύ από τον Covid-19, ωστόσο έχουν βρεθεί κάποιες λύσεις όπου θα μπορούσαν να βοηθήσουν στην αντιμετώπισή του.

Λέξεις-Κλειδιά: COVID-19, τουριστικό προϊόν, επιρροή, συνέπειες, πανδημία

Abstract

The present study examines the effect of COVID-19 on the tourism product. To this end, the research conducts a secondary literature review in the hospitality and tourism sector and industry, the impact that COVID-19 had on the above sectors, but also the effects of COVID-19 on the tourism product, such as tourism supply, tourism demand, destination management and policies, but also the impact the disease has had on areas similar to hospitality and tourism, such as aviation, catering, and cruises. Then, for the realization of the research, the quantitative analysis was used, in order to investigate the percentage of influence of the tourist services from Covid-19 in Greece. A questionnaire was designed, distributed electronically, and the necessary results were collected. Based on the results, tourism services were found to be heavily influenced by Covid-19, however some solutions have been found where they could help address it.

Keywords: COVID-19, tourism product, influence, consequences, pandemic

Περιεχόμενα

Ανοικτό Πανεπιστήμιο Κύπρου.....	1
Περίληψη	4
Abstract.....	5
1 Εισαγωγή	8
1.1 Σκοπός της Εργασίας	12
1.2 Ερευνητικά Ερωτήματα	13
2 Βιβλιογραφική Ανασκόπηση	14
2.1 Φιλοξενία & Τουρισμός.....	14
2.2 Επιρροή του COVID-19 στη Φιλοξενία και στον Τουρισμό.....	21
2.2.1 Περιορισμός Συνόρων	25
2.2.2 Μείωση Ταξιδιών.....	25
2.2.3 Απόσυρση Δικαιωμάτων Καταναλωτών	26
2.2.4 Οικιακός Περιορισμός	27
2.3 Συνέπειες του COVID-19	29
2.3.1 Τουριστική Προσφορά.....	32
2.3.2 Τουριστική Ζήτηση – Επιχειρήσεις.....	36
2.3.3 Διαχείριση Προορισμών και Πολιτικών	38
2.3.4 Επίδραση στις Αερομεταφορές.....	42
2.3.5 Επίδραση στη Φιλοξενία & την Εστίαση	43

2.3.6	Επίδραση στις Κρουαζιέρες.....	44
2.3.7	Κοινωνικό Κόστος.....	54
2.4	Διαχείριση Κινδύνου κατά τη Διάρκεια της Πανδημίας.....	61
3	Μεθοδολογία.....	65
3.1	Ερευνητικός Σχεδιασμός.....	65
3.2	Ερευνητικό Εργαλείο	65
3.3	Συλλογή Δεδομένων.....	66
3.4	Ηθικά Ζητήματα.....	66
4	Ανάλυση & Αποτελέσματα.....	67
5	Συμπεράσματα	93
6	Συζήτηση.....	95
6.1	Προτάσεις για Μελλοντική Έρευνα.....	98
6.2	Περιορισμοί Έρευνας.....	99
	Βιβλιογραφία	101

1 Εισαγωγή

Από την έναρξη της κρίσης COVID-19 στην Κίνα, ο αντίκτυπος της πανδημίας στην τουριστική βιομηχανία υποτιμήθηκε σημαντικά. Ακόμα και τώρα, οι υπεύθυνοι χάραξης πολιτικής και οι επαγγελματίες του τουρισμού δεν έχουν πλήρη κατανόηση των σεναρίων και των επιπτώσεων της κρίσης, τα οποία θα έχουν άνευ προηγουμένου αντίκτυπο στην τουριστική βιομηχανία. Εμπειρικές μελέτες σχετικά με τον αντίκτυπο των πανδημικών εστιών στην τουριστική βιομηχανία λείπουν ευρέως στη βιβλιογραφία. Η παρούσα εργασία στόχο έχει να μετρήσει τον πιθανό αντίκτυπο της πανδημίας COVID-19 βραχυπρόθεσμα και μακροπρόθεσμα, τόσο παγκοσμίως όσο και σε γεωγραφικό επίπεδο. Η μελέτη επιχειρεί να διερευνήσει τι αναμένεται να έχει αρνητικό αντίκτυπο στον κόσμο και στη βιομηχανία ταξιδιών και τουρισμού. Σχεδιάζει επίσης να διερευνήσει τη φύση του αντικτύπου. Η κατανόηση του επιπέδου των πιθανών επιπτώσεων και των παγκόσμιων καναλιών μετάδοσης θα μας βοηθήσει να προβλέψουμε την έκταση των σημερινών και μελλοντικών επιδημικών επιπτώσεων στην ταξιδιωτική και τουριστική βιομηχανία. Θα βοηθήσει τους υπεύθυνους χάραξης πολιτικής και τους επαγγελματίες να σχεδιάσουν πολιτικές που αποσκοπούν στην ανάπτυξη ικανοτήτων και τη λειτουργική βιωσιμότητα του τομέα του τουρισμού, κατά την περίοδο 2020-2021 ως πολιτική απάντηση στην κρίση COVID-19. Η καινοτομία ποιότητας της υγειονομικής περίθαλψης θα διαδραματίσει σημαντικό ρόλο στην καταπολέμηση αυτής της πανδημικής κρίσης (Škare et. al., 2021).

Η τελευταία ερευνητική έκθεση του παγκόσμιου συμβουλίου ταξιδιών και τουρισμού (WTTC) απαριθμεί έως και 75 εκατομμύρια εργαζόμενους που βρίσκονται σε άμεσο κίνδυνο εργασίας ως αποτέλεσμα του COVID-19. Η έρευνα αποκαλύπτει μια πιθανή

απώλεια ΑΕΠ για τον Τουρισμό Τουρισμού το 2020, ύψους 2,1 τρισ. Δολαρίων ΗΠΑ. Το WTTC εκτιμά επίσης την ημερήσια απώλεια ενός συγκλονιστικού 1 εκατομμυρίου θέσεων εργασίας στον τομέα του τουρισμού για τον εκτεταμένο αντίκτυπο της πανδημίας κορονοϊού (Jairuria et. al., 2020). Οι Pine και McKercher ερεύνησαν τον αντίκτυπο της επιδημίας SARS το 2002 στην επαρχία Γκουαντόνγκ της Κίνας. Τα αποτελέσματα της μελέτης τους δείχνουν ότι ο αντίκτυπος ήταν αρνητικός, ουσιαστικός και σημαντικός (Škare et. al., 2021). Ο Mao μελέτησε τα πρότυπα ανάκαμψης στην Ταϊβάν μετά το ξέσπασμα του SARS χρησιμοποιώντας ένα μοντέλο καταστροφής και ανακάλυψε δύο απαραίτητους παράγοντες για την ανάκαμψη από την καταστροφή στη φυσιολογική κατάσταση. Η περίοδος μετά την ανάρρωση εξαρτάται από το επίπεδο υστέρησης και τη θεσμική αποτελεσματικότητα στην αντιμετώπιση κρίσιμων γεγονότων (Škare et. al., 2021). Οι Kuo και συνεργάτες διαπίστωσαν ότι οι επιδημικές κρίσεις επηρεάζουν διαφορετικά τη ζήτηση του τουρισμού. Τα αποτελέσματα της μελέτης τους σχετικά με το SARS (2001–2004) και την ευρεία γρίπη των πτηνών (2002–2006) δείχνουν ότι το SARS είχε σημαντικό αντίκτυπο στην τουριστική ζήτηση στην Κίνα, το Χονγκ Κονγκ, τη Σιγκαπούρη και την Ταϊβάν (Qiu et. al., 2020). Η εξάπλωση της γρίπης των πτηνών, ωστόσο, δεν είχε σημαντικό αρνητικό αντίκτυπο στην τουριστική ζήτηση στην Ασία παρά το υψηλό ποσοστό θνησιμότητας. Προηγούμενες μελέτες σχετικά με τις επιπτώσεις πανδημίας πρέπει, ωστόσο, να επεκταθούν, προκειμένου να ληφθούν υπόψη τα νέα πρότυπα και χαρακτηριστικά του COVID-19. Παρόλο που στις προηγούμενες εκτεταμένες περιπτώσεις οι εισερχόμενες τουριστικές αφίξεις ανακτήθηκαν σχεδόν αμέσως μετά την άρση των πανδημικών ειδοποιήσεων, αυτό δεν θα ισχύει για το COVID-19, και πρέπει να το λάβουμε υπόψη τα νέα εμπειρικά μοντέλα σχετικά με τις

επιδημικές επιπτώσεις (Constantino et. al., 2020). Ο SARS επηρέασε την ασιατική ολοκλήρωση της χρηματιστηριακής αγοράς και αύξησε τα μέτρα υγιεινής με περιορισμένο τρόπο, αλλά η πανδημία COVID-19 φαίνεται να απαιτεί αυστηρότερα μέτρα. Οι τεχνολογίες πληροφοριών και επικοινωνιών (ΤΠΕ) θα διαδραματίσουν καθοριστικό ρόλο στην καταπολέμηση του COVID-19 (Rhabi, 2020).

Αρκετοί ξεχωριστοί παράγοντες καθορίζουν τον αντίκτυπο μιας επιδημίας στην τουριστική ζήτηση. Η γεωγραφική απόσταση (επίκεντρο της μόλυνσης) και η μολυσματική ισχύς είναι δύο από τις πιο διακριτές. Άλλοι σύγχρονοι καθοριστικοί παράγοντες είναι η προσοχή των μέσων (επανάσταση στο Διαδίκτυο) και η σχετική υστερία. Οι παγκόσμιες κοινωνικοοικονομικές συνθήκες και η τρομοκρατία, καθώς και οι συνθήκες παγκόσμιας σύγκρουσης, επηρεάζουν τη ζήτηση του τουρισμού. Οι τιμές του πετρελαίου και οι περιβαλλοντικές συνθήκες εμφανίζουν επίσης σημαντική επίδραση στον αριθμό των διεθνών τουριστών που ταξιδεύουν. Επιπλέον, τα επεισόδια επιδημικών εστιών συνέπεσαν με την οικονομική αναταραχή, τόσο σε εθνικό όσο και σε διεθνές επίπεδο, τα τελευταία 53 χρόνια. Λόγω του εποχιακού χαρακτήρα του τουρισμού και της ευπάθειας σε εξωγενείς παράγοντες, η μέτρηση της επίδρασης ενός μεμονωμένου παράγοντα είναι μια περίπλοκη εργασία. Αυτή η μελέτη στοχεύει να μετρήσει τον αντίκτυπο των επιδημιών στην τουριστική ζήτηση παγκοσμίως από το 1980 ως προϋπόθεση για τη μέτρηση του αντίκτυπου COVID-19. Αρκετές επιδημίες ιών επηρέασαν τις παγκόσμιες τουριστικές τάσεις και την παγκόσμια οικονομία μετά τον Β΄ Παγκόσμιο Πόλεμο (Grabova, 2020).

Τα τελευταία 50 χρόνια, ο κόσμος έχει βιώσει πολλά κρούσματα ιών με διαφορετικά επίπεδα λοιμώξεων και ποσοστά θνησιμότητας. Όπως αναμενόταν, ο αντίκτυπος

ποικίλλει ανάλογα με τις περιοχές του κόσμου ανάλογα με την πηγή και την απόσταση από την πηγή εστίας του ιού (μηδενικές χώρες). Οι επιδημίες των ιών, όπως το SARS (2002) και το H1N1 (2009), έχουν μεγάλο και σημαντικό αντίκτυπο στις παγκόσμιες τουριστικές τάσεις και στο κόστος οικονομικών ευκαιριών. Οι επιδημίες με λιγότερο μολυσματική ισχύ έχουν μικρότερο αντίκτυπο στις τουριστικές τάσεις και τις σχετικές οικονομικές απώλειες (Nikolaou & Dimitriou, 2020).

Η επιδημική κρίση SARS του 2002 και του H1N1 (2009) προκάλεσε εντυπωσιακή πτώση στις αφίξεις τουριστών κατά 10 εκατομμύρια στην περιοχή της Αμερικής. στις τουριστικές δαπάνες, η απώλεια ήταν - 21 δισ. US \$ σε αυτήν την περιοχή. Οι περιοχές της Ασίας και του Ειρηνικού παρουσίασαν σημαντική πτώση στις αφίξεις τουριστών κατά τη διάρκεια της επιδημίας γρίπης των πτηνών (1997), SARS (2002) και H1N1 (2009). Οι χαμένες αφίξεις κατά τη διάρκεια της κρίσης της γρίπης των πτηνών σε αυτήν την περιοχή ήταν 1 εκατομμύριο και οι απώλειες δαπανών ανήλθαν σε 2 δισεκατομμύρια δολάρια ΗΠΑ. Η μείωση των τουριστικών αφίξεων στην περιοχή κατά τη στιγμή της επιδημίας του SARS (2002) ήταν 12 εκατομμύρια εκ των οποίων 2 δισεκατομμύρια δολάρια ΗΠΑ σε χαμένα έσοδα. Κατά τη διάρκεια της κρίσης H1N1 (2009), η περιοχή παρουσίασε 3 εκατομμύρια αφίξεις τουριστών, ενώ η πτώση άγγιξε τα 6 δισεκατομμύρια δολάρια ΗΠΑ, καθώς χάθηκαν οι τουριστικές δαπάνες. Η ευρωπαϊκή περιοχή δεν επλήγη σημαντικά από τα περισσότερα κρούσματα και επιδημίες από το 1980 έως το 2019 (για την απόσταση από την περιοχή που προέρχεται από τον ιό). Ωστόσο, στις επιδημίες του H1N1 (2009), σημειώθηκε μείωση - 26 εκατομμύρια αφίξεις τουριστών-, ενώ η συνολική απώλεια τουριστικών δαπανών άγγιξε τα 61 δισεκατομμυρίων δολαρίων ΗΠΑ (που αντιστοιχούσε στο 0,5% του ΑΕΠ της Ευρώπης τότε). Ωστόσο, στο επεισόδιο επιδημίας

H1N1, η Ευρώπη επηρεάστηκε εντυπωσιακά με μια συνολική μείωση των τουριστικών αφίξεων και της απώλειας δαπανών που ξεπέρασε τον οικονομικό αντίκτυπο για όλες τις άλλες περιοχές του κόσμου κατά την περίοδο 1980-2019 (Gossling et. al., 2020).

Η περιοχή της Μέσης Ανατολής υπέστη ταξιδιωτικές διακοπές κατά τη διάρκεια της επιδημικής κρίσης H1N1 (2009), προκαλώντας μείωση κατά 3 εκατομμύρια στις αφίξεις τουριστών. Οι τουριστικές δαπάνες, ωστόσο, δεν σημείωσαν μείωση λόγω της αύξησης των εσόδων ανά άφιξη. Η κρίση της γρίπης των πτηνών (2013) προκάλεσε μείωση 2 εκατομμύρια στις αφίξεις τουριστών και 1 δισεκατομμύριο δολάρια ΗΠΑ σε διεθνείς δαπάνες επισκεπτών (Yen et. al., 2014).

Ο αντίκτυπος του COVID-19 στη βιομηχανία τουρισμού θα είναι ασύγκριτος με τις συνέπειες των προηγούμενων επεισοδίων πανδημίας. Ανάλογα με τη δυναμική των μελλοντικών πανδημιών, το καλύτερο σενάριο δείχνει ότι η τουριστική βιομηχανία παγκοσμίως θα μειωθεί κατά μέσο όρο από 2,93 ποσοστιαίες μονάδες σε 7,82 στη συνολική συνεισφορά του ΑΕΠ. Οι θέσεις εργασίας στον τουριστικό κλάδο θα μειωθούν κατά 2,44 ποσοστιαίες μονάδες σε 6,55. Η εκτιμώμενη απώλεια εισερχόμενων τουριστικών δαπανών κυμαίνεται από 25,0 εκατοστιαίες μονάδες έως 35,0. Οι συνολικές επενδύσεις κεφαλαίου που οφείλονται σε πανδημίες κυμαίνονται από 25,0 εκατοστιαίες μονάδες έως 31,0 (Škare et. al., 2021).

1.1 Σκοπός της Εργασίας

Υπό το ανωτέρω πρίσμα, η παρούσα μελέτη εξετάζει την επίδραση του COVID-19 στο τουριστικό προϊόν.

1.2 Ερευνητικά Ερωτήματα

1. Ποιους τουριστικούς κλάδους θεωρείτε ότι έχει επηρεάσει ο Covid-19 στην Ελλάδα;
2. Ποιες είναι οι πιο άμεσες ανησυχίες για τις ελληνικές τουριστικές επιχειρήσεις λόγω Covid-19;
3. Τι θα πρέπει να κάνει η Ελλάδα για να προφυλαχτεί από τον Covid-19 και τις επιπτώσεις του;
4. Ποια είναι η ικανοποίηση των συμμετεχόντων για τα μέτρα που λήφθηκαν ως προς την αντιμετώπιση του ιού;

2 Βιβλιογραφική Ανασκόπηση

2.1 Φιλοξενία & Τουρισμός

Η τουριστική βιομηχανία αναφέρεται συχνά ως η μεγαλύτερη βιομηχανία στον κόσμο, συμβάλλοντας στο 10% του παγκόσμιου ΑΕΠ. Το 2016 υπήρχαν πάνω από 1,2 δισεκατομμύρια διεθνείς τουρίστες: αυτό είναι ένας σημαντικός οικονομικός αντίκτυπος και κίνηση αγαθών και υπηρεσιών. Ο τουρισμός θεωρείται επίσης εξαγωγή και είναι μοναδικός στο ότι οι καταναλωτές έρχονται στο προϊόν όπου καταναλώνεται επί τόπου.

Υπάρχουν διάφοροι τρόποι με τους οποίους μπορεί να καθοριστεί ο τουρισμός. Ο Παγκόσμιος Οργανισμός Τουρισμού των Ηνωμένων Εθνών (UNWTO) ξεκίνησε ένα έργο από το 2005 έως το 2007 για τη δημιουργία ενός κοινού γλωσσαρίου όρων για τον τουρισμό (Graci, 2013). Ορίζει τον τουρισμό ως εξής:

Ένα κοινωνικό, πολιτιστικό και οικονομικό φαινόμενο που συνεπάγεται τη μετακίνηση ανθρώπων σε χώρες ή μέρη εκτός του συνηθισμένου περιβάλλοντός τους για προσωπικούς ή επαγγελματικούς / επαγγελματικούς σκοπούς. Αυτοί οι άνθρωποι καλούνται επισκέπτες (που μπορεί να είναι είτε τουρίστες είτε εκδρομές· κάτοικοι ή μη κάτοικοι) και ο τουρισμός έχει να κάνει με τις δραστηριότητές τους, μερικές από τις οποίες συνεπάγονται τουριστικές δαπάνες (Murphy, 2013).

Με άλλα λόγια, ο τουρισμός είναι η κίνηση των ανθρώπων για διάφορους σκοπούς, είτε για επαγγελματικούς λόγους είτε για αναψυχή. Είναι σημαντικό να γίνουν κατανοητές οι διάφορες ομάδες και οι εκλογικές περιφέρειες που εμπλέκονται σε αυτό το κίνημα. Φυσικά, περιλαμβάνει τον τουρίστα, αλλά και το ευρύ φάσμα επιχειρήσεων που παρέχουν αγαθά και υπηρεσίες για τον τουρίστα, την κυβέρνηση και την πολιτική δομή

ενός προορισμού, καθώς και τους κατοίκους της ίδιας της κοινότητας προορισμού. Κάθε ένα από αυτά τα στοιχεία είναι απαραίτητα μέρη ενός επιτυχημένου τουριστικού προορισμού και λειτουργεί εντός ιδιωτικού και δημόσιου τομέα, του δομημένου περιβάλλοντος και του φυσικού περιβάλλοντος. Όλα αυτά ενώνονται για να δημιουργήσουν τις διαδικασίες, τις δραστηριότητες και τα αποτελέσματα του τουρισμού (McGehee, 2002).

Θα ήταν χρήσιμο να διαχωριστεί ο τουρισμός σε ευρείες βιομηχανικές ομάδες:

- Διαμονή και στέγαση
- Υπηρεσίες Τροφίμων και Ποτών (F&B)
- Ψυχαγωγία και διασκέδαση
- Διαχείριση συνεδρίων και εκδηλώσεων
- Ταξιδιωτικές υπηρεσίες
- Ιδιωτικοί σύλλογοι

Όταν εξετάζεται ο τουρισμός, είναι σημαντικό να ληφθεί υπόψη ο όρος φιλοξενία. Μερικοί ορίζουν τη φιλοξενία ως «τη δουλειά να βοηθούν τους ανθρώπους να αισθάνονται ευπρόσδεκτοι και χαλαροί και να διασκεδάζουν». Με απλά λόγια, η βιομηχανία φιλοξενίας είναι ο συνδυασμός των ομάδων διαμονής, τροφίμων και ποτών, που αποτελούν συλλογικά το μεγαλύτερο τμήμα της βιομηχανίας. (Agora et. al., 2020).

Οι τύποι υπαλλήλων και πόρων που απαιτούνται για τη διαχείριση μιας επιχείρησης διαμονής - είτε πρόκειται για ξενοδοχείο, μοτέλ ή ακόμη και για κατασκήνωση - είναι αρκετά παρόμοιοι. Όλες αυτές οι επιχειρήσεις χρειάζονται προσωπικό για να κάνουν check in στους επισκέπτες, να παρέχουν υπηρεσίες καθαριότητας, να απασχολούν

εργαζόμενους συντήρησης και να παρέχουν ένα μέρος για να κοιμηθούν οι άνθρωποι. Ως εκ τούτου, μπορούν να ομαδοποιηθούν στον τίτλο της διαμονής και καταλυμάτων.

Κατηγορία	Παραδείγματα
Διαμονή και καταλύματα	Ξενοδοχεία & Μοτέλ Θέρετρα Κάμπινγκ / καμπίνες Air BnB / σπίτι μακριά Χρονομεριστική μίσθωση
Αναψυχή και ψυχαγωγία	Παιχνίδια Θεματικά πάρκα Περιπέτεια και υπαίθρια αναψυχή
Ταξιδιωτικές υπηρεσίες	Ταξιδιωτικοί πράκτορες / ΟΤΑ Αεροπορικές εταιρείες Κρουαζιερόπλοια Σιδηρόδρομος / λεωφορείο Αυτοκίνητο Οικοτουρισμός
Υπηρεσίες τροφίμων και ποτών	Εστιατόρια Τροφοδοσία
Συμβάσεις και διαχείριση εκδηλώσεων	Συναντήσεις Εκθέσεις Κοινωνικές και ειδικές εκδηλώσεις
Κλαμπ	Πόλη

	Ιδιωτικά κλαμπ
--	----------------

Τα ξενοδοχεία αναφέρονται συνήθως κατά τύπο ξενοδοχείου ή άλλες ταξινομήσεις. Ο τύπος του ξενοδοχείου καθορίζεται κυρίως από το πώς θα λειτουργήσει και ποιες ανέσεις θα περιλαμβάνονται στο κατάλυμα. Το μέγεθος, η τοποθεσία, τα επίπεδα υπηρεσιών και ο τύπος της επιχείρησης ή τα στοχευμένα τμήματα της αγοράς είναι πρόσθετες ταξινομήσεις. Η βιομηχανία ταξινομεί επίσης τα ξενοδοχεία ανά κλίμακα αλυσίδας..., χωρίζοντας τα ξενοδοχεία σε κατηγορίες που καθορίζονται από τις μέσες ημερήσιες τιμές τους. Διάφορες δομές ιδιοκτησίας και εταιρικές σχέσεις διαφοροποιούν επίσης τα ξενοδοχεία (Kim et. al., 2013).

Τα ξενοδοχεία μπορούν να ταξινομηθούν σε διαφορετικές μεταβλητές.

Τύπος ξενοδοχείου: Υπάρχουν πολυάριθμες ταξινομήσεις ανά τύπο ξενοδοχείου όπως ξενοδοχεία all-inclusive, καταλύματα all-suite, B&B / πανδοχεία, μπουτίκ, συνεδριακά κέντρα, ξενοδοχεία condo, θέρετρα, παρατεταμένη διαμονή, πλήρεις υπηρεσίες, καζίνο, περιορισμένη εξυπηρέτηση και χρονομεριστική μίσθωση.

Μέγεθος και πολυπλοκότητα: Ένα ξενοδοχείο μπορεί να ταξινομηθεί ανάλογα με τον αριθμό των δωματίων που διαθέτει. Τα μεγέθη του ξενοδοχείου μπορούν να κυμαίνονται από ένα μικρό boutique ξενοδοχείο με λιγότερα από 50 δωμάτια έως ένα μεγάλο ξενοδοχείο με περισσότερα από 1.000 δωμάτια. Η πολυπλοκότητα του ξενοδοχείου καθορίζεται από τον όγκο και τον αριθμό των πρόσθετων λειτουργιών που δημιουργούν έσοδα, όπως τα τετραγωνικά πόδια του διαθέσιμου συνεδριακού χώρου, τον αριθμό

λειτουργιών F&B και πρόσθετων υπηρεσιών και ανέσεων όπως πισίνες, γυμναστήριο, σπα, γκολφ κ.λπ. (Minazzi, 2010).

Τοποθεσία: Η τοποθεσία ενός ξενοδοχείου μπορεί επίσης να καθορίσει τον τύπο του επισκέπτη που εξυπηρετείται. Ένα ξενοδοχείο αεροδρομίου μπορεί να είναι πολύ διαφορετικό από το κέντρο της πόλης σε ένα αστικό περιβάλλον, ή ένα απομακρυσμένο θέρετρο νησιού ή ένα μικρό γραφικό bed and breakfast που βρίσκεται στην κορυφή ενός βουνού. Ξενοδοχεία που ειδικεύονται σε συνέδρια, μπορούν να εντοπίσουν κοντινούς προορισμούς ψυχαγωγίας όπως το Λας Βέγκας ή τα θεματικά πάρκα της Disney για να παρέχουν δραστηριότητες πριν από τη διάσκεψη για τους συμμετέχοντες (Shoval et. al., 2011).

Επίπεδο εξυπηρέτησης: Το επίπεδο της παρεχόμενης υπηρεσίας είναι επίσης μια βασική μεταβλητή, που κυμαίνεται από ένα φθινό οικονομικό ξενοδοχείο ή ένα απλά οικονομικό ξενοδοχείο, (ξενοδοχεία περιορισμένης ή εστιασμένης εξυπηρέτησης) που μπορεί να έχουν περιορισμένες υπηρεσίες και ανέσεις, έως πολυτελή και υπερπολυτελή ξενοδοχεία (ξενοδοχεία πλήρους υπηρεσίας) με πολλές υπηρεσίες και ένα ευρύ φάσμα ανέσεων (Wang, 2020).

Τμηματοποίηση της αγοράς: Το σχήμα στην επόμενη σελίδα περιγράφει τα χαρακτηριστικά συγκεκριμένων τύπων ξενοδοχείων που έχουν εξελιχθεί ώστε να ανταποκρίνονται στις ανάγκες ενός συγκεκριμένου τμήματος ταξιδιωτών. Όπως φαίνεται, τα ξενοδοχεία προσαρμόζονται και διαφοροποιούνται ανάλογα με τις αγορές που επιθυμούν και χρειάζονται για να αυξήσουν τα επίπεδα πληρότητας και να δημιουργήσουν έσοδα. Ορισμένα ξενοδοχεία θα ειδικευτούν σε ένα συγκεκριμένο τμήμα

της αγοράς, αλλά στο σημερινό ανταγωνιστικό περιβάλλον, τα περισσότερα ξενοδοχεία θα στοχεύσουν έναν συνδυασμό αυτών των τμημάτων (Parsons et. al., 2018).

Τμήμα της αγοράς	Τύπος ταξιδιώτη	Χαρακτηριστικά
Εμπορικό	Ατομικά επαγγελματικά ταξίδια	Εταιρικοί λογαριασμοί μεγάλου όγκου σε ακίνητα πόλης ή αεροδρομίου Ισχυρότερη ζήτηση από Δευτέρα έως Πέμπτη
Ελεύθερος χρόνος	Ταξιδιώτες αναψυχής - οικογένεια, τουρίστες	Ο σκοπός του ταξιδιού περιλαμβάνει αξιοθέατα, αναψυχή ή επίσκεψη φίλων και συγγενών Ισχυρότερη ζήτηση βράδυ Παρασκευής και Σάββατο και όλη την εβδομάδα κατά τη διάρκεια των διακοπών και του καλοκαιριού
Συναντήσεις και ομάδες	Εταιρικές ομάδες, ενώσεις, κοινωνικές, στρατιωτικές, εκπαιδευτικές, θρησκευτικές και αδελφικές ομάδες	Η αιχμή της συμβατικής ζήτησης είναι συνήθως την άνοιξη Η εγγύτητα σε ένα συνεδριακό κέντρο και σε

		χώρους συσκέψεων και δεξιώσεων αυξάνουν αυτήν την αγορά
Παρατεταμένη διαμονή	Επιχείρηση και αναψυχή	Συχνά προσφέρει εγκαταστάσεις κουζίνας και χώρους καθιστικού Οι κρατήσεις είναι συνήθως περισσότερες από πέντε διανυκτερεύσεις Συχνά σχετίζονται με τις επιχειρήσεις (π.χ. εκτεταμένη υγειονομική περίθαλψη, κατασκευαστικά έργα, εταιρικά έργα) Η απαίτηση αναψυχής οφείλεται σε διάφορες περιστάσεις, όπως συγγενείς που επισκέπτονται την οικογένεια, ανακαινίσεις σπιτιών, χιόνια που ξεφεύγουν από το χειμώνα

2.2 Επιρροή του COVID-19 στη Φιλοξενία και στον Τουρισμό

Καθώς η παγκόσμια φιλοξενία, τα ταξίδια και ο τουρισμός έχουν επεκταθεί τα τελευταία 70 χρόνια, έτσι προχωράμε όλο και περισσότερο στην προβολή τέτοιων εμπειριών ως δικαίωμα, αναμφισβήτητα δικαίωμα. Οι McCabe και Diekmann (2015) αντιμετωπίζουν την εξέλιξη της έννοιας του τουρισμού ως δικαίωμα ή δικαίωμα και αναγνωρίζουν ότι, σε παγκόσμιο πλαίσιο, το πρακτικό δικαίωμα ταξιδιού για τον τουρισμό είναι προνομιακό και σε καμία περίπτωση καθολικό, για έναν συνδυασμό πολιτικού, οικονομικού και κοινωνικοπολιτισμικούς λόγους. Η αφετηρία τους είναι η Οικουμενική Διακήρυξη των Ανθρωπίνων Δικαιωμάτων (UDHR). Το σημείο εκκίνησής τους είναι η Οικουμενική Διακήρυξη των Ανθρωπίνων Δικαιωμάτων, σύμφωνα με την οποία το άρθρο 13 ορίζει τα δικαιώματα όλων στην ελεύθερη κυκλοφορία εντός της χώρας τους και το δικαίωμα να φύγουν και να επανεισέλθουν στη χώρα αυτή και το άρθρο 24 που ορίζει το δικαίωμα στον ελεύθερο χρόνο, τους περιορισμούς ώρες εργασίας και αργίες με αμοιβή (Mihalič, & Fennell, 2015). Οι Moncada Jimenez et al. (2015) υποστηρίζουν ότι αυτά τα δύο άρθρα στο UDHR παρέχουν τη βάση για τον χαρακτηρισμό του τουρισμού ως ανθρωπίνου δικαιώματος. Φυσικά, το άρθρο 24 δεν συνεπάγεται δικαίωμα σε ταξίδια που προκαλούνται από τον τουρισμό, καθώς αυτό θα περιλαμβάνει την κινητικότητα που δεν συνεπάγεται απαραίτητα από το δικαίωμα στον ελεύθερο χρόνο. Στη συζήτησή τους, οι McCabe και Diekmann υπογραμμίζουν το επιχείρημα των Breakley και Breakley (2013) ότι υπάρχουν τρεις ηθικές δικαιολογίες για την εξέταση του τουρισμού όσον αφορά τα δικαιώματα. Αυτά είναι το δικαίωμα να επιδιώκουμε την ευτυχία ως ανταμοιβή για την εργασία που αναλαμβάνουμε, το δικαίωμα στην ελεύθερη επιλογή και την

ατομικότητα και, τρίτον, τέτοια δικαιώματα ως πυρήνα της έννοιας της οικονομίας της αγοράς στην οποία η οικοδόμηση σχέσεων είναι ζωτικής σημασίας. Εστιάζοντας συγκεκριμένα στις υπηρεσίες που σχετίζονται με τη φιλοξενία, είναι αναμφισβήτητο ότι συμβάλλουν στην ικανοποίηση του ανθρώπινου δικαιώματος στο φαγητό και στην απουσία πείνας (όπως διατυπώνεται στο Διεθνές Σύμφωνο για τα Οικονομικά, Κοινωνικά και Πολιτιστικά Δικαιώματα, και εγκρίθηκε από τον ΟΗΕ το 1976) μέσω υπηρεσιών υποστήριξης τροφίμων («κουζίνες σούπας» και παρόμοια καταστήματα) σε πολλές χώρες. Η τρέχουσα πανδημία έχει αυξήσει σημαντικά τη ζήτηση για τέτοιες υπηρεσίες (Baum & Hai, 2020).

Ο Παγκόσμιος Οργανισμός Τουρισμού των Ηνωμένων Εθνών αντιμετώπισε εκτενώς τη συζήτηση σχετικά με το εάν η συμμετοχή στη φιλοξενία και τον τουρισμό είναι καθολικό δικαίωμα. Ίσως το πρώτο τους βήμα ήταν η Διακήρυξη της Μανίλα για τον Παγκόσμιο Τουρισμό το 1980, η οποία περιλαμβάνει έναν αριθμό άρθρων που αναφέρονται σε αυτό που χαρακτηρίζεται συγκεκριμένα ως το δικαίωμα πρόσβασης σε διακοπές και στην ελευθερία ταξιδιού και τουρισμού για όλους, συμπεριλαμβανομένου του κοινωνικού τουρισμού ως μέσου διασφάλιση της συμμετοχής. Ο κοινωνικός τουρισμός χωρίς αποκλεισμούς σε αυτό το πλαίσιο μπορεί να αμφισβητηθεί επειδή, όπως σημειώνουν οι McCabe και Diekmann «τα δικαιώματα στον τουρισμό ως ανθρώπινο δικαίωμα εκφράζονται κυρίως σε σχέση με τα δικαιώματα απασχόλησης, και έτσι αποκλείουν αποτελεσματικά τα μη εργαζόμενα μέλη των κοινωνιών» (Bianci & De Man, 2021). Ο ΠΟΕ επιστρέφει σε αυτά τα θέματα στον Παγκόσμιο Κώδικα Δεοντολογίας για τον Τουρισμό εντός του οποίου το άρθρο 7 αναφέρεται στα δικαιώματα του τουρισμού όσον αφορά το καθολικό δικαίωμα στην άμεση και προσωπική πρόσβαση στην ανακάλυψη

και την απόλαυση των πόρων του πλανήτη μέσω του τουρισμού ως συμπληρωματική των υποχρεώσεων εργασίας. Ο Gascón αμφισβητεί αυτό που βλέπει ως προσπάθειες του UNWTO να επισημοποιήσει τη φιλοξενία και τον τουρισμό ως ανθρώπινο δικαίωμα για λόγους περιβαλλοντικής και κλιματικής αλλαγής, επισημαίνοντας τις επιπτώσεις του υπερτουρισμού στη ζωή των ανθρώπων και, πράγματι, τα επακόλουθα δικαιώματά τους. Υποστηρίζει ότι, ενώ ο UNWTO αποφεύγει ρητά να δηλώσει ότι ο τουρισμός είναι ανθρώπινο δικαίωμα, υπαινίσσεται τόσο πολύ και επισημαίνει μια σειρά άλλων οργανισμών, τόσο εθνικών όσο και διεθνών, που υποστηρίζουν αυτόν τον ορισμό (Mihalič, & Fennell, 2015). Επομένως, εύλογα, ο McCabe και ο Diekmann είναι προσεκτικοί όταν καταλήγουν στο συμπέρασμα ότι «ο τουρισμός δεν μπορεί να θεωρηθεί ανθρώπινο δικαίωμα και δεν υπάρχει νομική βάση για την υποστήριξη ενός τέτοιου δικαιώματος», αλλά υποστηρίζουν ότι ο τουρισμός είναι κοινωνικό δικαίωμα, επεκτείνοντας το πλαίσιο πέρα από συνδέσμους αποκλειστικά με την απασχόληση (Baum & Hai, 2020).

Ανεξάρτητα από το καθεστώς των δικαιωμάτων των ανθρώπων σε σχέση με τη φιλοξενία και τον τουρισμό, δεν υπάρχει αμφιβολία ότι για πολλούς πολίτες των πιο εύπορων κοινοτήτων του κόσμου, η ικανότητα να ταξιδεύουν, χωρίς αμφιβολίες και να μην επηρεάζονται από γραφειοκρατική ταλαιπωρία ή οικονομικούς περιορισμούς, ήταν μία από τις απολαύσεις της σύγχρονης ζωής και στην πράξη, σε μεγάλο βαθμό δεν αμφισβητήθηκε ως δικαίωμα. Αυτό το προνόμιο, φυσικά, δεν επεκτείνεται στους οικονομικά και κοινωνικά αποκλεισμένους στις ανεπτυγμένες οικονομίες ή στους περισσότερους πολίτες του Παγκόσμιου Νότου (Altinay et. al., 2015).

Ιστορικά, η παγκόσμια φιλοξενία και ο τουρισμός έχουν παρουσιάσει σημαντικές προκλήσεις για τα ανθρώπινα και κοινωνικά δικαιώματα, τόσο σε σχέση με το άτομο όσο και την κοινότητα. Ο προβληματισμός για τον τουρισμό επισημαίνει μια σειρά διαστάσεων στις οποίες ο τουρισμός μπορεί να αμφισβητήσει τα ανθρώπινα δικαιώματα, συμπεριλαμβανομένου του εκτοπισμού από σπίτια και εδάφη για να ανοίξει ο δρόμος για την τουριστική ανάπτυξη με επακόλουθη την απώλεια των παραδοσιακών μέσων διαβίωσης, τον περιορισμό της πρόσβασης σε φυσικούς πόρους, όπως βοσκότοποι, παράκτιες περιοχές και γλυκό νερό, την εμπορευματοποίηση πολιτισμών ως τουριστικά αξιοθέατα και τις κακές αμοιβές και συνθήκες για υπαλλήλους της τουριστικής βιομηχανίας (Hall, 2018).

Ο COVID-19 δημιούργησε συνθήκες που επηρεάζουν τη ζωή όλων των χωρών και των ανθρώπων σε όλο τον κόσμο, αναγκάζοντας πολιτικές, οικονομικές και κοινωνικο-συμπεριφορικές αλλαγές στις κοινωνίες, αναμφισβήτητα, σε μια άνευ προηγουμένου κλίμακα στη σύγχρονη εποχή. Όσον αφορά τον τουρισμό, ο αντίκτυπος των καταναλωτών είναι πιο εμφανής σε σχέση με τους πολίτες του Global North, των οποίων τα δικαιώματα να είναι τουρίστες έχουν περιοριστεί σοβαρά. Ο αντίκτυπος σε όσους εργάζονται στον τουρισμό γίνεται αισθητός τόσο από αυτούς που βρίσκονται στον Παγκόσμιο Νότο όσο και στον Βορρά του Κόσμου. Πράγματι, αναμφισβήτητα ο αντίκτυπος στο εργατικό δυναμικό είναι πολύ μεγαλύτερος λόγω της απουσίας δικτύων κοινωνικής ασφάλειας που είναι ευρέως διαθέσιμα σε περισσότερες πλούσιες χώρες (Baum & Hai, 2020).

2.2.1 Περιορισμός Συνόρων

Οι προσδοκίες μας για το δικαίωμα στην απεριόριστη κινητικότητα πέρα από τα εθνικά σύνορα αμφισβητήθηκαν σοβαρά από τις κυβερνητικές αντιδράσεις στο COVID-19, παρόλο που είναι αναμφισβήτητο ότι οι κινήσεις προς αυτή την κατεύθυνση είχαν ήδη ξεκινήσει πριν από την πανδημία (για παράδειγμα, το «τείχος» του Προέδρου Trump κατά μήκος της Σύνορα του Μεξικού). Τα εθνικά σύνορα στην Ευρώπη και τη Βόρεια Αμερική έχουν ουσιαστικά κλείσει για τους περισσότερους ταξιδιώτες, συμπεριλαμβανομένων των τουριστών αναψυχής, επαγγελματικών και προσκυνηματικών. Σε ορισμένες περιπτώσεις, αυτό περιλάμβανε την αποκατάσταση των συνόρων που είχαν αφαιρεθεί πριν από πολλά χρόνια, για παράδειγμα εντός του χώρου Σένγκεν στην Ευρώπη. Πολλές χώρες, συμπεριλαμβανομένης της Αυστραλίας, της Κίνας και της Νέας Ζηλανδίας, έκλεισαν πλήρως τα σύνορά τους σε μη υπηκόους και μη κατοίκους. Παρομοίως, χώρες όπως το Βιετνάμ απέσυραν τη Visa on Arrival, ενώ άλλες, όπως η Σιγκαπούρη, αφαίρεσαν το δικαίωμα διέλευσης μέσω αεροδρομίων (Adey et. al., 2021).

2.2.2 Μείωση Ταξιδιών

Εν μέρει ως συνέπεια του κλεισίματος των εθνικών συνόρων, οι ευκαιρίες ταξιδιού μειώθηκαν ή εξαλείφθηκαν πλήρως από τις κυβερνήσεις και τους παρόχους μεταφορών. Για παράδειγμα, η κυβέρνηση της Σκωτίας απαγόρευσε σε όλους, εκτός από τους κατοίκους και τους βασικούς εργαζόμενους, να χρησιμοποιούν νησιωτικές υπηρεσίες πορθμείων. Πολλές αεροπορικές εταιρείες μείωσαν τόσο τις εγχώριες όσο και τις διεθνείς υπηρεσίες σε σκελετό πρόσφατης παροχής και, σε άλλες περιπτώσεις, διέκοψαν την υπηρεσία εντελώς. Οι πάροχοι υπηρεσιών σιδηροδρόμων και λεωφορείων, επίσης,

μείωσαν τις υπηρεσίες τους σε απάντηση τόσο στη μείωση της ζήτησης όσο και στις κυβερνητικές αυστηρότητες κατά των μη απαραίτητων ταξιδιών. Κατά συνέπεια, οι φορείς μεταφορών, ιδίως οι αεροπορικές εταιρείες, αντιμετωπίζουν κρίσιμες οικονομικές πιέσεις και πολλοί από αυτούς ενδέχεται να μην υποστούν την κρίση σε ένα κράτος ικανό να παρέχει υπηρεσίες όπως πριν. Οι κυβερνήσεις παρεμβαίνουν στην εθνικοποίηση ή επανεθνικοποίηση των περιουσιακών στοιχείων των αεροπορικών εταιρειών προκειμένου να προστατεύσουν τα μακροπρόθεσμα συμβόλαια τους (Baum et. al., 2020).

Σε πολλούς προορισμούς, οι κύριοι λόγοι για τους οποίους οι τουρίστες επισκέπτονται προορισμούς καταργήθηκαν με το κλείσιμο πολιτιστικών χώρων όπως θέατρα και μουσεία, την αναβολή αθλητικών αγώνων (συμπεριλαμβανομένων των Αγώνων της Ολυμπιάδας XXXII στο Τόκιο), την κατάργηση της πρόσβασης σε παραλίες και εθνικά πάρκα και το κλείσιμο μη απαραίτητων καταστημάτων λιανικής και φιλοξενίας. Ως υποδειγματική συνέπεια, η ελευθερία περιαγωγής στη Σκωτία, που θεσπίστηκε με το Land Reform Act το 2003, καταργήθηκε. Αξίζει να σημειωθεί, ωστόσο, ότι το κλείσιμο φιλοξενίας και τουριστικών εγκαταστάσεων δεν είναι καθολικό, καθώς χώρες όπως η Σουηδία υιοθέτησαν μια αρκετά διαφορετική πορεία για την αντιμετώπιση του περιορισμού του COVID-19 και επέτρεψαν σε αυτές τις εγκαταστάσεις να συνεχίσουν τις συναλλαγές για αρκετά μεγαλύτερο χρονικό διάστημα από ό, τι ήταν περίπτωση αλλού (Baum & Hai, 2020).

2.2.3 Απόσυρση Δικαιωμάτων Καταναλωτών

Μια σημαντική συνέπεια της κρίσης COVID-19 στον τομέα των ταξιδιών και του τουρισμού ήταν ο αντίκτυπος στον τομέα της προστασίας των καταναλωτών. Τα

δικαιώματα των καταναλωτών μπορούν να θεωρηθούν ως ανθρώπινο δικαίωμα που αποτελεί κοινή ευθύνη της κυβέρνησης, των επιχειρήσεων και άλλων σχετικών κοινωνικών οργανώσεων, οι οποίες υποστηρίζονται από τις κατευθυντήριες γραμμές των Ηνωμένων Εθνών για την προστασία των καταναλωτών (UNGCP) που συμφωνήθηκαν το 1985 και ενημερώθηκαν το 1999 και το 2015. Τα δικαιώματα στον τουρισμό εξετάζονται στην εθνική νομοθεσία και σε διεθνές επίπεδο μέσω μέσων όπως αυτά που ισχύουν στην Ευρωπαϊκή Ένωση. Τα δικαιώματα των καταναλωτών τέθηκαν προσωρινά σε αναστολή με κυβερνητική συνείδηση ή μονομερώς, καθώς ξενοδοχεία, αεροπορικές εταιρείες και άλλοι πάροχοι προσπάθησαν να αντιμετωπίσουν τις συνέπειες μιας παγκόσμιας διακοπής των ταξιδιών, που σχετίζεται με τομείς όπως επιστροφές χρημάτων, αποζημιώσεις και ασφάλιση (Donthu & Gustafsson, 2020).

2.2.4 Οικιακός Περιορισμός

Θεσπίστηκαν εξουσίες έκτακτης ανάγκης και νομοθεσία σε πολλές χώρες και πολιτείες που θέτουν αποτελεσματικά τους πολίτες σε εγκλεισμό εντός των σπιτιών τους, περιορίζοντας περαιτέρω τις ευκαιρίες για ταξίδια, ακόμη και σε κοντινές περιοχές. Αυτές οι εξουσίες επιβλήθηκαν επίσης μέσω οικονομικών και περαιτέρω κυρώσεων. Αυτό συνοδεύτηκε από το αναγκαστικό κλείσιμο των περισσότερων επιχειρήσεων φιλοξενίας. Στο Ηνωμένο Βασίλειο, εκφράστηκαν ανησυχίες από ομάδες πολιτικών ελευθεριών σχετικά με την αστυνομία που χρησιμοποιεί αεροσκάφη για να στοχεύσει εκείνους που επισκέπτονται σημεία ομορφιάς και τη δημιουργία σημείων ελέγχου για να αποτρέψει την είσοδο σε εθνικά πάρκα. Αυτή η απαίτηση για απόδειξη του δικαιώματος στην κυκλοφορία επιβλήθηκε με διαφορετικούς τρόπους σε διάφορες χώρες, για παράδειγμα μέσω τεκμηρίωσης στη Γαλλία και μέσω μιας εφαρμογής υγείας στην Κίνα.

Τέτοια μέτρα θα μπορούσαν να αποτελέσουν πρόκληση για την ερμηνεία της ιδιωτικής ζωής και, ενδεχομένως, των ανθρωπίνων δικαιωμάτων και θα αντισταθούν σε άλλες δικαιοδοσίες (Florey, 2020).

Η έλλειψη προσωπικής κινητικότητας πέρα από το σπίτι, για τουριστικούς σκοπούς για παράδειγμα, έχει άλλες συνέπειες. Υπήρξαν ενδείξεις, κατά τη διάρκεια του αποκλεισμού COVID-19, ότι η ενδοοικογενειακή κακοποίηση και η βία αυξήθηκαν, με τα θύματα να έχουν κυριολεκτικά λίγες οδούς διαφυγής. Υπήρχαν επίσης ορισμένες ενδείξεις ότι, μετά την ανακούφιση και τη χαλάρωση του εγκλεισμού (όπως συνέβη στην επαρχία Χουμπέι της Κίνας), αυξήθηκε επίσης ο αριθμός των ζευγαριών που υποβάλλουν διαζύγιο (Redondo et. al., 2020).

Μια βασική αγορά για τον τουρισμό σε όλες τις χώρες και διεθνώς επίσης είναι η επίσκεψη σε φίλους και συγγενείς, ένα σημαντικό δικαίωμα που διασχίζει πολιτισμούς και χώρες. Αυτό το δικαίωμα τέθηκε αμέσως υπό αμφισβήτηση κατά την έναρξη της πανδημίας COVID-19, καθώς οι αρχές στην Κίνα μείωσαν την κινητικότητα κατά τη διάρκεια των σεληνιακών διακοπών στις αρχές του 2020. Αυτό ακολούθησε διαδοχικά μέτρα σε άλλες χώρες, που ενθαρρύνθηκαν και επιβλήθηκαν σε διαφορετικούς βαθμούς (Ranasinghe et. al., 2020).

Οι τουρίστες είδαν την ικανότητά τους να ταξιδεύουν ή να επιστρέφουν στις χώρες καταγωγής τους να περιορίζονται από τα πραγματικά και πιθανά κρούσματα του COVID-19. Στα παραδείγματα υψηλού προφίλ περιλαμβάνονται κρουαζιερόπλοια που βρέθηκαν σε καραντίνα στην Ιαπωνία και την Καλιφόρνια, καθώς και τουρίστες που περιορίστηκαν σε θέρετρα στην Ισπανία και το Περού. Ένας τέτοιος περιορισμός είχε επίσης ως αποτέλεσμα την αύξηση των επιπέδων της μόλυνσης από COVID-19 μεταξύ

των ταξιδιωτών που επλήγησαν, ειδικά σε κρουαζιερόπλοια (Ioannides, & Gyimothy 2020).

Ο COVID-19 εντοπίστηκε για πρώτη φορά στην επαρχία Χουμπέι της Κίνας και στις αρχές της εξάπλωσής του συνδέθηκε ευρέως με αυτήν τη χώρα, αν και τα επόμενα γεγονότα αμφισβήτησαν αυτήν την απλοποίηση. Ωστόσο, οι Κινέζοι τουρίστες υπέστησαν ρατσιστικά κίνητρα κατάχρησης και άρνηση παροχής υπηρεσιών σε ορισμένες χώρες. Υπήρξαν επίσης περαιτέρω αναφορές κακοποίησης κατά των μειονοτήτων σε άλλες χώρες, ιδίως των διακινούμενων εργαζομένων, που φαίνεται να συνδέονται με τους φόβους από τον COVID-19 (Yang et. al., 2020).

2.3 Συνέπειες του COVID-19

Τα τελευταία χρόνια, η σχέση μεταξύ των κρίσεων ζήτησης και του τουρισμού έχει λάβει σημαντική ώθηση, ενημερώνοντας το κοινό για τις παγκόσμιες τρομοκρατικές απειλές ή την οικονομική κρίση. Όταν συμβαίνουν τέτοιες κρίσεις, τελικά έχουν άμεσο αντίκτυπο στην αξία και τον όγκο των τουριστικών ροών μεταξύ των ζωνών προέλευσης και προορισμού. Επιπλέον, οι κρίσεις μπορεί να οδηγήσουν σε σημαντικές μεταβολές της ζήτησης για έναν συγκεκριμένο προορισμό. Λαμβάνοντας υπόψη το πλαίσιο του ταξιδιώτη, ο αντιληπτός κίνδυνος μπορεί να επηρεάσει τη συμπεριφορά των ταξιδιωτών και τις επιλογές προορισμού (Hall, 2010).

Ο όρος «κρίση» αναφέρεται σε ξαφνικά και απρόβλεπτα γεγονότα που προκαλούν μεγάλες αναταραχές σε μια χώρα και προκαλούν αίσθημα απειλής και φόβου. Εν συντομία, μια κρίση δημόσιας υγείας ή μια κρίση υγείας είναι μια δύσκολη κατάσταση που επηρεάζει άτομα σε μία ή περισσότερες γεωγραφικές ζώνες. Αυτό θα αρχίσει

συνήθως σε μια συγκεκριμένη ζώνη και στη συνέχεια θα εξαπλωθεί σε μια ολόκληρη χώρα ή / και σε ολόκληρο τον πλανήτη, όπως η τρέχουσα κρίση. Οι αποφάσεις και οι επιλογές προορισμού των ταξιδιωτών επηρεάζονται κατ' αρχήν από τις αντιλήψεις τους σχετικά με τις περιπτώσεις προσωπικής και σωματικής ασφάλειας, οι οποίες εκ των προτέρων τροφοδοτούνται από τις εικόνες που απεικονίζονται στα μέσα μαζικής ενημέρωσης ή στα μέσα κοινωνικής δικτύωσης σχετικά με τους προορισμούς. Οι υγειονομικές κρίσεις, όπως οι επιδημίες, υπόκεινται σε αρνητικές γραφικές εικόνες και κάλυψη από τα μέσα ενημέρωσης, καθιστώντας ιδιαίτερα δύσκολη τη διαχείριση της τουριστικής βιομηχανίας (Polyzos et. al., 2020).

Μετά την επιδημία SARS το 2003, αρκετές μελέτες έχουν δείξει τις σημαντικές αρνητικές επιπτώσεις της επιδημίας στην παγκόσμια τουριστική βιομηχανία και στις οικονομίες της Νοτιοανατολικής Ασίας. Παρόλο που η επιδημία SARS προκάλεσε 916 θανάτους παγκοσμίως, ένας μικρός αριθμός λαμβάνοντας υπόψη το τρέχον ξέσπασμα, προκάλεσε έναν ευρέως πανικό μεταξύ των επαγγελματιών υγείας και του κοινού σε όλο τον κόσμο. Προκάλεσε επίσης σοβαρές διαταραχές σε επιχειρήσεις και ταξίδια σε προορισμούς, με τρόπο παρόμοιο με το ξέσπασμα COVID-19 (Chen et. al., 2018).

Παρά τις ομοιότητές τους, οι δύο κρίσεις είχαν ομολογουμένως διαφορετικά αποτελέσματα, καθώς η επιδημία SARS επηρέασε μόνο 29, ενώ ο COVID-19 αποτελεί πλέον παγκόσμια πανδημία, με περιπτώσεις που αναφέρθηκαν σε περισσότερες από 188 χώρες και εδάφη παγκοσμίως. Επιπλέον, η τρέχουσα κρίση μπορεί να πυροδοτήσει την ήδη τεταμένη κατάσταση μεταξύ Κίνας και Ηνωμένων Πολιτειών, η οποία μπορεί να οδηγήσει σε περαιτέρω αρνητικές επιπτώσεις (Loayza et. al., 2020). Επομένως, είναι σαφές ότι οι βασικές προβλέψεις μόνο σε δεδομένα από το SARS δεν θα λαμβάνουν

υπόψη τη σοβαρότητα της τρέχουσας κρίσης σε σχέση με την προηγούμενη επιδημία. Σύμφωνα με τους Abdullah, Thomas, McGhee και Morisky, το ξέσπασμα του SARS προκάλεσε μείωση κατά 2,6% στη διεθνή κυκλοφορία επιβατών κατά τους πρώτους 4 μήνες του 2003. Κατά την περίοδο Μαρτίου και Απριλίου 2003, συγκεκριμένα, ταξιδεύει στην Ασία - Οι συγκεκριμένες χώρες είχαν μειωθεί κατά 10% και 50%, αντίστοιχα Το Χονγκ Κονγκ ήταν η πιο πληγείσα περιοχή της επιδημίας SARS, με μείωση στις αφίξεις τουριστών κατά 64,8% το Μάρτιο και 67,9% τον Απρίλιο κατά τη διάρκεια του ίδιου έτους (Polyzos et. al., 2020).

Το 2016, η Παγκόσμια Οργάνωση Υγείας κήρυξε τον ιό Zika ως διεθνή κατάσταση έκτακτης ανάγκης για την υγεία, καθώς αυτός ο ιός προκάλεσε αύξηση του αριθμού των περιπτώσεων σοβαρού γενετικού ελαττώματος που ονομάζεται μικροκεφαλία. Το 2017, 10 γυναίκες που προσβλήθηκαν από τον ιό Zika στις ΗΠΑ είχαν γεννήσει μωρά με γενετικές ανωμαλίες. Η ταχεία εξάπλωση του ιού Zika στη Νότια Αμερική και ο αντίκτυπος του κυρίως στο πιο ευάλωτο μερίδιο του πληθυσμού είχε ως αποτέλεσμα την αυξανόμενη ανησυχία μεταξύ των εγκύων γυναικών και του κοινού λόγω της αβεβαιότητας σχετικά με τους κινδύνους μόλυνσης. Καθώς το ξέσπασμα του ιού Zika έχει λάβει πολλή προσοχή από το κοινό και συνέπεσε με την προετοιμασία για τους Ολυμπιακούς Αγώνες του 2016 στο Ρίο ντε Τζανέιρο, αυτό οδήγησε σε σοβαρές προκλήσεις για υπαλλήλους δημόσιας υγείας που έπρεπε να διαχειριστούν την επιδημία της νόσου και να καταπολεμήσουν την εξάπλωση παραπληροφόρησης σχετικά με την απειλή και τους κινδύνους που ενέχει ο ιός (Krauer et. al., 2017).

Μετά την οικονομική κρίση του 2008, ο κόσμος έπρεπε να αντιμετωπίσει την πανδημική κρίση που προκλήθηκε από τον ιό της γρίπης H1N1, που ονομάζεται επίσης γρίπη των

χοίρων, η οποία εμφανίστηκε αρχικά στο Μεξικό τον Μάρτιο του 2009 πριν εξαπλωθεί σε όλη τη Λατινική Αμερική και σε άλλες χώρες. Η ταχεία αύξηση του αριθμού των ατόμων που μολύνθηκαν από τη γρίπη των χοίρων έλαβε παγκόσμια κάλυψη από τα μέσα ενημέρωσης, με τις περισσότερες χώρες να αισθάνονται τα αποτελέσματά του τον Δεκέμβριο του 2009 με μια διαφορά ως προς τη σοβαρότητα του ιού σε διάφορες περιοχές. Πρέπει να σημειωθεί ότι η μεγάλη ανάπτυξη των μέσων μεταφοράς διευκόλυνε τις αλληλεπιδράσεις μεταξύ πολιτισμών, με τις επιχειρήσεις και τον τουρισμό να είναι μεταξύ των πιο γνωστών σκοπών αυτών των αλληλεπιδράσεων (Girard et. al., 2010).

2.3.1 Τουριστική Προσφορά

Η επιδημία COVID-19 δημιούργησε κρίσιμες προκλήσεις για τον παγκόσμιο τουριστικό τομέα. Έτσι, ο UNWTO εκτιμά ότι οι παγκόσμιες διεθνείς αφίξεις τουριστών θα μπορούσαν να μειωθούν μεταξύ 20% και 30% με απώλεια 30 έως 50 δισεκατομμυρίων δολαρίων. Τα διαθέσιμα στοιχεία από τον UNWTO έχουν επισημάνει μείωση 22% στις διεθνείς αφίξεις τουριστών το πρώτο τρίμηνο του 2020, με μείωση κατά 57% των αφίξεων τουριστών τον Μάρτιο. Αυτό αντιπροσωπεύει απώλεια 67 εκατομμυρίων διεθνών συμμετοχών το πρώτο τρίμηνο του 2020 σε σύγκριση με την ίδια περίοδο πέρυσι. Στην περίπτωση των περιφερειών της Ασίας και της περιοχής του Ειρηνικού, η πρώτη περιοχή που υπέστη τον αντίκτυπο του COVID-19, παρουσίασε μείωση κατά 35% στις αφίξεις τουριστών το πρώτο τρίμηνο του 2020. Με μείωση κατά 19% στις αφίξεις τουριστών, η Ευρώπη ήταν η δεύτερη πληγείσα περιοχή της τουριστικής βιομηχανίας (Gössling et. al., 2020).

Πριν από το COVID-19, τα ταξίδια και ο τουρισμός είχαν γίνει ένας από τους σημαντικότερους τομείς της παγκόσμιας οικονομίας, αντιπροσωπεύοντας το 10% του παγκόσμιου ΑΕΠ και περισσότερες από 320 εκατομμύρια θέσεις εργασίας παγκοσμίως.

Το 1950, στην αυγή της εποχής του τζετ, μόλις 25 εκατομμύρια άνθρωποι πραγματοποίησαν ταξίδια στο εξωτερικό. Μέχρι το 2019, ο αριθμός αυτός έφτασε τα 1,5 δισεκατομμύρια και ο τομέας των ταξιδιών και του τουρισμού είχε αυξηθεί σε σχεδόν πολύ μεγάλες έως αποτυχημένες αναλογίες για πολλές οικονομίες (SHT, 2020).

Η παγκόσμια πανδημία, η πρώτη της κλίμακας σε μια νέα εποχή διασύνδεσης, έθεσε σε κίνδυνο 100 εκατομμύρια θέσεις εργασίας, πολλές σε πολύ μικρές, μικρές και μεσαίες επιχειρήσεις που απασχολούν μεγάλο ποσοστό γυναικών, οι οποίες αντιπροσωπεύουν το 54% του εργατικού δυναμικού του τουρισμού, σύμφωνα με τον Παγκόσμιο Οργανισμό Τουρισμού των Ηνωμένων Εθνών (UNWTO) (Nhamo et. al., 2020).

Οι χώρες που εξαρτώνται από τον τουρισμό θα αισθανθούν πιθανότατα τις αρνητικές επιπτώσεις της κρίσης πολύ περισσότερο από άλλες οικονομίες. Το κλειδί παροχής υπηρεσιών υψηλής έντασης επαφής για τον τουρισμό και τον ταξιδιωτικό τομέα επηρεάζεται δυσανάλογα από την πανδημία και θα συνεχίσει να αγωνίζεται έως ότου οι άνθρωποι αισθάνονται ασφαλείς να ταξιδέψουν μαζικά ξανά (Kreiner & Ram, 2020).

Από τις παραλίες με λευκή άμμο της Καραϊβικής, των Σεϋχελλών, του Μαυρίκιου και του Ειρηνικού έως τους πίσω δρόμους της Μπανγκόκ, έως τα εθνικά πάρκα της Αφρικής, οι χώρες παλεύουν με το πώς να προσελκύσουν επισκέπτες, αποφεύγοντας νέες επιδημικές μολύνσεις. Οι λύσεις κυμαίνονται από την αντιμετώπιση των σύγχρονων συνθηκών που μπορεί να θέτουν σε καραντίνα τα σκάφη μέχρι την πρόσκληση των

ανθρώπων να μείνουν για περιόδους έως και ενός έτους και να εργαστούν ουσιαστικά απολαμβάνοντας μια τροπική θέα (Maffi & Fagnani, 2020).

Οι τουριστικές εισπράξεις παγκοσμίως δεν αναμένεται να ανακάμψουν στα επίπεδα του 2019 έως το 2023. Κατά το πρώτο εξάμηνο του τρέχοντος έτους, οι αφίξεις τουριστών μειώθηκαν παγκοσμίως κατά περισσότερο από 65%, με σχεδόν διακοπή από τον Απρίλιο - σε σύγκριση με 8% κατά τη διάρκεια της παγκόσμιας χρηματοπιστωτικής κρίσης και 17% εν μέσω της επιδημίας SARS του 2003, σύμφωνα με την τρέχουσα έρευνα του ΔΝΤ για τον τουρισμό σε έναν μετα-πανδημικό κόσμο (World Bank, 2020).

Η παγκόσμια οικονομική προοπτική του Οκτωβρίου προέβλεπε ότι η παγκόσμια οικονομία θα συρρικνωθεί κατά 4,4% το 2020. Το σοκ στις οικονομίες που εξαρτώνται από τον τουρισμό θα είναι πολύ χειρότερη. Το πραγματικό ΑΕΠ μεταξύ των αφρικανικών χωρών που εξαρτώνται από τον τουρισμό θα συρρικνωθεί κατά 12%. Μεταξύ των χωρών της Καραϊβικής που εξαρτώνται από τον τουρισμό, η μείωση θα φτάσει επίσης το 12%. Τα νησιά του Ειρηνικού, όπως τα Φίτζι, θα μπορούσαν να δουν το πραγματικό ΑΕΠ να συρρικνώνεται κατά 21% το 2020 (Reinhart & Reinhart, 2020).

Ούτε το οικονομικό πλήγμα περιορίζεται στις χώρες που εξαρτώνται από τον τουρισμό. Στις Ηνωμένες Πολιτείες, η Χαβάη είδε μία στις έξι θέσεις εργασίας να εξαφανίζεται έως τον Αύγουστο. Στη Φλόριντα, όπου ο τουρισμός αντιπροσωπεύει έως και 15% των εσόδων του κράτους, αξιωματούχοι δήλωσαν ότι θα χρειαστούν έως και τρία χρόνια για να ανακάμψει η βιομηχανία (Huang et. al., 2020).

Μεταξύ των χωρών της G20, οι τομείς της φιλοξενίας και των ταξιδιών αποτελούν το 10% της απασχόλησης και το 9,5% του ΑΕΠ κατά μέσο όρο, με το μερίδιο του ΑΕΠ να

φτάνει το 14% ή περισσότερο στην Ιταλία, το Μεξικό και την Ισπανία. Μια εξάμηνη διακοπή της δραστηριότητας θα μπορούσε να μειώσει άμεσα το ΑΕΠ μεταξύ 2,5% και 3,5% σε όλες τις χώρες του G20, σύμφωνα με πρόσφατο έγγραφο του ΔΝΤ (Isukul et. al., 2020).

Στα Μπαρμπάντος και στις Σεϋχέλλες, όπως και σε πολλά άλλα έθνη που εξαρτώνται από τον τουρισμό, η πανδημία έφερε τη βιομηχανία σε πραγματική κατάσταση. Αφού σταμάτησαν επιτυχώς την τοπική μετάδοση του ιού, οι αρχές άνοιξαν ξανά τις νησιωτικές χώρες τους για διεθνείς τουρίστες τον Ιούλιο. Ωστόσο, οι αφίξεις τον Αύγουστο ήταν σχεδόν 90% χαμηλότερα σε σχέση με τα προηγούμενα χρόνια, μειώνοντας μια ζωτική ροή κρατικών εσόδων (Hampton, & Jeyacheya, 2020).

Τα Μπαρμπάντος είχαν περάσει στην κρίση με καλές οικονομικές αρχές, ως αποτέλεσμα ενός προγράμματος οικονομικής μεταρρύθμισης που υποστηρίζεται από το ΔΝΤ, το οποίο βοήθησε στη σταθεροποίηση του χρέους, στη δημιουργία αποθεματικών και στην εδραίωση της δημοσιονομικής τους θέσης λίγο πριν από την κρίση. Το ΔΝΤ αύξησε το πρόγραμμα διευρυμένης διευκόλυνσης κεφαλαίων κατά περίπου 90 εκατομμύρια δολάρια, ή περίπου 2% του ΑΕΠ, για να βοηθήσει στη χρηματοδότηση του αναδυόμενου δημοσιονομικού ελλείμματος ως αποτέλεσμα της πτώσης των εσόδων από δραστηριότητες που σχετίζονται με τον τουρισμό και την αύξηση των δαπανών που σχετίζονται με το COVID (Worrell, 2020).

Σε όλο τον κόσμο, οι οικονομίες που εξαρτώνται από τον τουρισμό εργάζονται για να χρηματοδοτήσουν ένα ευρύ φάσμα μέτρων πολιτικής για να μειώσουν τον αντίκτυπο της πτώσης των τουριστικών εσόδων στα νοικοκυριά και τις επιχειρήσεις. Χρησιμοποιήθηκαν μεταφορές μετρητών, επιχορηγήσεις, φορολογικές ελαφρύνσεις,

υποστήριξη μισθοδοσίας και εγγυήσεις δανείων. Οι τράπεζες έχουν επίσης διακόψει την αποπληρωμή δανείων σε ορισμένες περιπτώσεις. Ορισμένες χώρες έχουν επικεντρωθεί στην υποστήριξη των άτυπων εργαζομένων, οι οποίοι τείνουν να συγκεντρώνονται στον τουριστικό τομέα και είναι ιδιαίτερα ευάλωτοι (Barkas et. al., 2020).

Μια ανάλυση της τουριστικής βιομηχανίας της McKinsey & Company λέει ότι η πολυετής ανάκαμψη της τουριστικής ζήτησης στα επίπεδα του 2019 θα απαιτήσει πειραματισμό με νέους χρηματοδοτικούς μηχανισμούς.

Η εταιρεία συμβούλων ανέλυσε πακέτα τόνωσης σε 24 οικονομίες συνολικού ύψους 100 δισεκατομμυρίων δολαρίων άμεσης βοήθειας στον τουριστικό κλάδο και 300 δισεκατομμυρίων δολαρίων σε άλλους τομείς με σημαντική συμμετοχή στον τουρισμό. Το μεγαλύτερο άμεσο κίνητρο ήταν με τη μορφή επιχορηγήσεων, ελάφρυνσης του χρέους και ενίσχυσης σε μικρομεσαίες επιχειρήσεις και αεροπορικές εταιρείες. Η εταιρεία προτείνει νέους τρόπους για να υποστηρίξει τον κλάδο, συμπεριλαμβανομένων μηχανισμών κατανομής εσόδων μεταξύ ξενοδοχείων που ανταγωνίζονται για το ίδιο τμήμα της αγοράς, όπως ένα τμήμα παραθαλάσσιου και κρατικά επενδυτικά κεφάλαια για επιχειρήσεις που σχετίζονται με τον τουρισμό (Tribe, 2020).

2.3.2 Τουριστική Ζήτηση – Επιχειρήσεις

Η αναστολή των διεθνών πτήσεων προκάλεσε μείωση του αριθμού των παγκόσμιων πτήσεων κατά περισσότερο από το ήμισυ. Πολλές αεροπορικές εταιρείες μειώνουν την χωρητικότητα λόγω της πολιτικής της απόστασης μεταξύ των επιβατών, οπότε ο αριθμός των επιβατών μειώνεται απότομα. Η IATA (2020) εκτιμά ότι η κρίση COVID-19 θα προκαλέσει μείωση των εσόδων των επιβατών των παγκόσμιων αεροπορικών εταιρειών

κατά 314 δισεκατομμύρια δολάρια ΗΠΑ το 2020 ή περίπου 55% σε σύγκριση με το 2019. Εν τω μεταξύ, οι αεροπορικές εταιρείες στην περιοχή της Ασίας-Ειρηνικού παρουσίασαν τη μεγαλύτερη μείωση εσόδων των ΗΠΑ 113 δισεκατομμύρια δολάρια το 2020 ή 50% σε σύγκριση με το 2019. Ως αποτέλεσμα της πανδημίας COVID-19, η IATA εκτιμά επίσης ότι η ζήτηση για αεροπορικές μεταφορές, μετρούμενη σε χιλιόμετρα τόνων φορτίου (CTKs) το Φεβρουάριο του 2020, μειώθηκε 1,4% σε σύγκριση με την ίδια περίοδο το 2019 (Haryanto, 2020).

Σχεδόν το 80% του εμπορίου πραγματοποιείται με θαλάσσιες μεταφορές, επομένως η διαταραχή στις θαλάσσιες μεταφορές μπορεί να βλάψει τις εμπορικές ροές και να διαταράξει τις αλυσίδες εφοδιασμού. Η περιοριστική πολιτική κατά τη διάρκεια της πανδημίας COVID-19 έχει πλήξει σοβαρά τις θαλάσσιες μεταφορές. Πολλά μεγάλα λιμάνια έχουν επιβάλει περιορισμούς στα πλοία και το πλήρωμα, συμπεριλαμβανομένης μιας απαγόρευσης που έχει σταματήσει τις αλλαγές του πληρώματος. Αυτό προκάλεσε τη μείωση της ναυτιλίας, το ξηρό φορτίο και τα πετρελαιοφόρα. Οι ταξιδιωτικοί περιορισμοί πλήττουν επίσης τον τομέα των καταλυμάτων. Η STR (2020) εκτιμά ότι η ξενοδοχειακή βιομηχανία σε όλες τις περιοχές του κόσμου κατέγραψε διψήφια μείωση στα παγκόσμια έσοδα ανά διαθέσιμο δωμάτιο (RevPAR), με την Ασία (- 67,8%) και την Ευρώπη (-61,7%) να καταγράφουν τις μεγαλύτερες μειώσεις (Barua, 2020).

Ο Παγκόσμιος Οργανισμός Τουρισμού των Ηνωμένων Εθνών ανέφερε ότι η πανδημία του COVID-19 προκάλεσε μείωση κατά 22% στις διεθνείς τουριστικές αφίξεις κατά το πρώτο τρίμηνο του 2020. Πρόσφατα στοιχεία από τον UNWTO δείχνουν ότι οι αφίξεις τουριστών τον Μάρτιο μειώθηκε κατά 57% μετά την έναρξη του εγκλεισμού σε πολλές χώρες, των περιορισμών ταξιδιών, των κλειστών αεροδρομίων και των κλειστών εθνικών

συνόρων. Αυτό σημαίνει απώλεια 67 εκατομμυρίων διεθνών αφίξεων και περίπου 80 δισεκατομμύρια δολάρια σε έσοδα (εξαγωγές από τον τουρισμό). Εάν η μείωση αυτή συνεχιστεί έως και 80% σε σύγκριση με το 2019, εκτιμάται ότι οι διεθνείς τουρίστες θα μειωθούν κατά 850 εκατομμύρια σε 1,1 δισεκατομμύρια, απώλεια εσόδων από εξαγωγές 910 δισεκατομμυρίων δολαρίων στα 1,2 τρισεκατομμύρια δολάρια (Romagosa, 2020).

2.3.3 Διαχείριση Προορισμών και Πολιτικών

Για να εξεταστεί το μέλλον του τουρισμού, πρέπει το ξεκίνημα να γίνει από τον ίδιο τον τουρισμό, εξετάζοντας αντ' αυτού μια συγκεκριμένη πτυχή των δημοφιλών απαντήσεων που δόθηκαν παγκοσμίως για την αντιμετώπιση των κρίσεων, δηλαδή, τις αναρίθμητες εκδηλώσεις αλληλεγγύης και δημιουργικότητας, και την αναζωογονημένη (και αναθεωρημένη) αίσθηση της τοπικής και παγκόσμια κοινότητα. Όπως επεσήμανε αμέσως ο Higgins-Desbiolles «αυτές οι απαντήσεις αμφισβητούν τον εξατομικευμένο ατομικισμό που συμβαδίζει με τον καταναλωτισμό του ταξιδιού και του τουρισμού». Στις παραπάνω σκέψεις βλέπω ένα από τα πιθανά στοιχεία από τα οποία μπορεί να εμπνεύσει μια γενική, εννοιολογική αναθεώρηση του τουρισμού, στην οποία θα βασιστεί η αναγέννηση της τουριστικής βιομηχανίας και στην οποία θα προετοιμάσω τους προορισμούς για τη μηδενική ώρα επιστροφής των ταξιδιωτών (Carbone, 2020).

Υπάρχει ήδη μια ισχυρή συζήτηση μεταξύ των επαγγελματιών και των ακαδημαϊκών που αντικατοπτρίζουν μια ανήσυχη επιθυμία να βρουν τον καλύτερο τρόπο «να επιστρέψουν αμέσως στην επιχείρηση όπως συνήθως». Ωστόσο, ενώ η ανησυχία για την κοινωνικοοικονομική ζημία είναι κατανοητή, είναι απαραίτητο να παραδεχτούμε επιτέλους ότι η παραδοσιακή προσέγγιση στη διαχείριση και την τουριστική ανάπτυξη - βασισμένη σε μεγάλο βαθμό σε ένα οικονομικό όραμα - αποδείχθηκε σε μεγάλο βαθμό

μη βιώσιμη από διαφορετικές απόψεις. Για να δώσουμε μια ιδέα, αρκεί να παρακολουθήσουμε την ευθραυστότητα αυτών των οικονομιών που εξαρτώνται ιδιαίτερα από την τουριστική δραστηριότητα, τις κοινωνικές ανισότητες που δημιουργούνται συχνά από τουριστικές δραστηριότητες μέσω τουριστικών-τοπικών πληθυσμών, τα φαινόμενα που σχετίζονται με την ανεξέλεγκτη ανάπτυξη του τουρισμού, (ακόμα και όταν τα επίσημα στρατηγικά σχέδια για την τουριστική ανάπτυξη επιδεικνύουν το επίθετο «βιώσιμο»), όπως αυτό του υπερτουρισμού και τις συνέπειές του στην ποιότητα ζωής για τους τοπικούς πληθυσμούς και στην ποιότητα του τουρίστα σαν εμπειρία από μόνη της, καθώς την αμετάκλητη ζημιά στην απτή και άυλη πολιτιστική κληρονομιά και τις κλιματικές επιπτώσεις. Λαμβάνοντας έτσι υπόψη τις παραπάνω ανησυχίες, είναι πραγματικά βολικό να επιστρέφεται στην επιχείρηση.... "ως συνήθως"; Η πανδημία έχει ήδη προκαλέσει άνευ προηγουμένου ζημιά στον τουρισμό, αλλά ακόμη μεγαλύτερη ζημιά θα ήταν να μην εκμεταλλευτούμε αυτήν την ευκαιρία - που δόθηκε από την αναγκαστική στάση - για να ξανασκεφτούμε τον τουρισμό γενικά και, ιδίως, την προσέγγιση διαχείρισης και ανάπτυξης τουριστικών προορισμών (Carbone, 2020).

Ένας από τους πιθανούς τρόπους για τη συνέχεια θα μπορούσε να είναι η εφαρμογή στον τουρισμό, γενικά, και στη διαχείριση των τουριστικών προορισμών, ιδίως στις αρχές της κοινωνίας 5.0 που εισήγαγε το Ιαπωνικό 5ο Βασικό Σχέδιο Επιστήμης και Τεχνολογίας. Η κοινωνία 5.03 υποτίθεται ότι θα είναι «μια ανθρωποκεντρική κοινωνία που εξισορροπεί την οικονομική πρόοδο με την επίλυση των κοινωνικών προβλημάτων από ένα σύστημα που ενσωματώνει σε μεγάλο βαθμό τον κυβερνοχώρο και τον φυσικό χώρο». Η ιδέα της Εταιρείας 5.0 βασίζεται απαραίτητα στην αναγνώριση της ισχυρής

παρουσίας της τεχνολογίας στη ζωή μας, αφενός, και της ανάγκης για έναν νέο ανθρωπισμό, από την άλλη. Υπό αυτήν την έννοια, ο παραλληλισμός μεταξύ αυτής της ιδέας και του τουρισμού είναι ιδιαίτερα έγκυρος, αν λάβουμε υπόψη την ισχυρή εφαρμογή νέων τεχνολογιών σε διάφορες πτυχές του τομέα και την τουριστική δραστηριότητα (Liat et. al., 2020).

Η παγκόσμια εμπειρία της πανδημίας και των απαντήσεων των κοινοτήτων με βάση την αλληλεγγύη και τη συνοχή θα μπορούσε να αποτελέσει κίνητρο για τον τουρισμό να συνδυάσει ένα είδος νέου ανθρωπισμού με τη χρήση τεχνολογιών. Η τοποθέτηση ενός νέου ανθρώπινου παράγοντα και η ανακάλυψη της αίσθησης της κοινότητας και του να ανήκουν στην ανθρώπινη φυλή στο κέντρο του τουρισμού με επίκεντρο τον άνθρωπο θα επηρέαζαν βαθιά τις πρακτικές διαχείρισης και ανάπτυξης τουριστικών προορισμών, πρωτίστως προωθώντας την αίσθηση της ταυτότητας του πληθυσμού (πολιτιστική ευαισθητοποίηση) μέσω της αυξημένης συμμετοχής του κοινού στη διαχείριση της πολιτιστικής και φυσικής κληρονομιάς μέσω της χρήσης της πιο καινοτόμου Πληροφορικής (IT). Από την άλλη πλευρά, οι τεχνολογίες και η επικοινωνία πληροφορικής θα μπορούσαν να χρησιμοποιηθούν για την προώθηση του διαπολιτισμικού διαλόγου μέσω της συνάντησης τουριστών-φιλοξενουμένων πριν, κατά τη διάρκεια και μετά την επίσκεψη (O'Connor et. al., 2020).

Υπό αυτήν την έννοια, ιδιαίτερη προσοχή πρέπει να δοθεί στις τεχνολογίες κινητής τηλεφωνίας. Το κινητό τηλέφωνο ήταν ήδη ο πρωταγωνιστής του νέου τρόπου ταξιδιού, καθώς είχε γίνει ο τουριστικός οδηγός, το ταξιδιωτικό γραφείο, ο καλύτερος σύμβουλος για τα καλύτερα εστιατόρια, ο «χάρτης» για να βρει τον δρόμο και πολλά άλλα. Σε περιόδους κοινωνικής απόστασης και απομόνωσης κατά τη διάρκεια της πανδημίας

COVID-19, οι κινητές τεχνολογίες αντιπροσωπεύουν το παράθυρο των ανθρώπων στον κόσμο, επιτρέποντάς τους όχι μόνο να διατηρούβ επαφή με τους συγγενείς και τους φίλους τους, αλλά και να «ταξιδεύουν» και να επισκεφθούν τις πιο απομακρυσμένες γωνίες του πλανήτη χωρίς να κατεβότν από τον καναπέ, χάρη στην επαυξημένη πραγματικότητα (AR) και την εικονική πραγματικότητα (VR). Η τεχνολογία των κινητών έγινε λοιπόν μέρος της καθημερινής ζωής των ανθρώπων ακόμη περισσότερο από πριν κατά τη διάρκεια της πανδημίας του COVID-19. Ένας ανθρωποκεντρικός τουριστικός προορισμός στο σενάριο μετά τον COVID-19 θα επιδιώξει μια ισορροπία μεταξύ της χρήσης κινητών τεχνολογιών και του τουριστικού-ξενιστή ανθρώπινης αλληλεπίδρασης, ευαισθητοποιώντας τους επισκέπτες σχετικά με τη σημασία αυτής της πρακτικής για μια πιο ικανοποιητική και αυθεντική τουριστική εμπειρία, και ενθαρρύνοντας την προορατικότητα των τοπικών κοινοτήτων ενθαρρύνοντας τη συμμετοχή σε προγράμματα ανάπτυξης ικανοτήτων (ξένη γλώσσα, τοπική ιστορία, διαπολιτισμική επικοινωνία κ.λπ.) (Iaquinto, 2020).

Η εφαρμογή του τουρισμού με επίκεντρο τον άνθρωπο θα απαιτούσε, συνεπώς, το θάρρος να λαμβάνει τολμηρές αποφάσεις σε επίπεδο προορισμού, όπως να επιλέξει μια για πάντα τον αυστηρό περιορισμό του αριθμού των επισκεπτών. Επιπλέον, ο δημόσιος και ο ιδιωτικός τομέας θα πρέπει να προωθήσουν την τάση της μακράς διαμονής σε σχέση με τις μικρότερες διαμονές, ειδικά για τον διεθνή τουρισμό, έτσι ώστε η τουριστική εμπειρία να μπορεί να αντιπροσωπεύει μια λιγότερο επιφανειακή ανακάλυψη νέων πολιτισμών, αποφεύγοντας το φαινόμενο του επιθετικού τουρισμού και τη σταδιακή αυθεντικότητα. Η προώθηση του διαλόγου και της αυθεντικής συνάντησης (δραστηριότητες που θα αναζητήσουν οι άνθρωποι με αγωνία, μόλις τελειώσουν οι

περίοδοι κοινωνικής απόστασης) και η εμπειρία με πιο ανθρώπινο ρυθμό θα ήταν πράγματι εις βάρος των εσόδων που μέχρι σήμερα είναι γνωστά στην οικονομία του τουρισμού, αλλά αυτό θα ήταν άμεσα και έμμεσα ενθαρρυντικό για μια πιο βιώσιμη οικονομική διαφοροποίηση στους προορισμούς (Carbone, 2020).

Είναι λοιπόν μια πραγματική (αν και τολμηρή) ευκαιρία που προσφέρει η πανδημία, να αναμορφωθεί ο τουρισμός ως δραστηριότητα αφιερωμένη πρωτίστως στην προώθηση της ανθρώπινης ανάπτυξης, της βιωσιμότητας, του διαπολιτισμικού διαλόγου και της ειρήνης μέσω του συνδυασμού της κοινοτικής συμμετοχής και της κοινωνικής καινοτομίας και με τολμηρή πολιτικά μέτρα σε επίπεδο προορισμού (Carbone, 2020).

2.3.4 Επίδραση στις Αερομεταφορές

Ο κλάδος των αεροπορικών ταξιδιών είναι ένας από τους τομείς που επηρεάστηκαν περισσότερο από τα έσοδα λόγω της επιδημίας COVID-19. Είναι συχνό πρόβλημα στις περισσότερες χώρες με ταξιδιωτικούς περιορισμούς, απαγορεύσεις ταξιδιού και ακυρώσεις πτήσεων με το πρόβλημα του κορονοϊού. Τα διαθέσιμα στοιχεία για τον Διεθνή Οργανισμό Πολιτικής Αεροπορίας (ICAO) δείχνουν μείωση κατά 38% της συνολικής χωρητικότητας του αέρα τον Μάρτιο του 2020. Σύμφωνα με τα στοιχεία της ICAO, ο αριθμός των διεθνών επιβατών μειώθηκε από 44% σε 80% το 2020 λόγω του ξεσπάσματος του COVID-19. Οι αεροπορικές κρατήσεις δείχνουν την υψηλότερη πτώση παγκοσμίως. Η περιοχή της Ασίας και του Ειρηνικού (-98%) παρουσιάζει τη μεγαλύτερη πτώση και άρχισε να μειώνεται νωρίτερα, με την εισαγωγή περιορισμών ταξιδιού στην Κίνα. Οι αεροπορικές κρατήσεις από την Ευρώπη (- 76%), την Αμερική (-67%), την Αφρική και τη Μέση Ανατολή (-65%) είχαν όλες σοβαρές μειώσεις το πρώτο τρίμηνο

του 2020. Η IATA προβλέπει συνολική απώλεια 113 δισεκατομμυρίων δολαρίων ΗΠΑ στον κλάδο των αεροπορικών εταιρειών (Iacus et. al., 2020).

2.3.5 Επίδραση στη Φιλοξενία & την Εστίαση

Τα ξενοδοχεία σε όλο τον κόσμο αντιμετωπίζουν ακυρώσεις κρατήσεων λόγω της κατάστασης της πανδημίας. Έτσι, η ξενοδοχειακή βιομηχανία έχασε 150 δισεκατομμύρια δολάρια ΗΠΑ, επηρεάζοντας κυρίως τους υπαλλήλους του κλάδου. Έτσι, ο αντίκτυπος της επιδημίας COVID-19 στη βιομηχανία φιλοξενίας μπορεί να αξιολογηθεί χρησιμοποιώντας ακυρώσεις κρατήσεων δωματίων και την κατάσταση των εργαζομένων στη βιομηχανία ξενοδοχείων. Η ξενοδοχειακή βιομηχανία σε όλες τις περιοχές του κόσμου σημείωσε τεράστια πτώση στα παγκόσμια έσοδα ανά διαθέσιμο δωμάτιο, π.χ. Ασία (-67,8%) και Ευρώπη (-61,7%). Επίσης, οι παγκόσμιες θέσεις εργασίας σε χώρες μειώθηκαν σημαντικά τον Μάρτιο του 2020, από 20% σε πάνω από 70% παγκοσμίως (Joshi & Bhaskar, 2020).

Η αρνητική σχέση μεταξύ των επιδημιών στον τομέα του τουρισμού έχει αποδειχθεί από προηγούμενες μελέτες που βασίζονται στον ιό του Έμπολα και στο ξέσπασμα του SARS. Η επιδημία COVID-19 είναι το πιο σοβαρό ξέσπασμα ιών, το οποίο επηρεάζει βαθιά την παγκόσμια οικονομία σε σύγκριση με τα προηγούμενα κρούσματα. Τα στοιχεία του Παγκόσμιου Οργανισμού Τουρισμού των Ηνωμένων Εθνών κατέδειξαν περαιτέρω ότι 850 εκατομμύρια έως 1,1 δισεκατομμύρια λιγότερες ήταν οι διεθνείς αφίξεις τουριστών με απώλεια εσόδων από εξαγωγές από 910 δισεκατομμύρια δολάρια ΗΠΑ σε 1,2 τρισεκατομμύρια δολάρια το 2020 λόγω της επιδημίας κοροναϊού παγκοσμίως. Ενισχύει επίσης ότι κινδυνεύουν 100 έως 120 εκατομμύρια θέσεις άμεσου τουρισμού. Τα

παραπάνω ευρήματα αποκάλυψαν μια αρνητική σχέση μεταξύ της επιδημίας COVID-19 και του τουρισμού (Škare et. al., 2021).

2.3.6 Επίδραση στις Κρουαζιέρες

Η βιομηχανία κρουαζιερόπλοιων γνώρισε δυναμική ανάπτυξη τις τελευταίες τρεις δεκαετίες σε όλες τις περιοχές του κόσμου. Αυτή η εξαιρετική ανάπτυξη μπορεί να αποδοθεί στην ανάπτυξη νέων και διαφορετικών προϊόντων από τη βιομηχανία, συμπεριλαμβανομένων νέων πλοίων, δρομολογίων και λιμανιών που αγκαλιάζουν οι πελάτες τους. Η ιστορία επιτυχίας θα μπορούσε επίσης να αποδοθεί στη μετατροπή των παραδοσιακών χερσαίων τουριστών σε τουρίστες κρουαζιερόπλοιων, την παράδοση υψηλού επιπέδου ικανοποίησης των επιβατών, που οδηγεί σε επαναλαμβανόμενους πελάτες, τη δημιουργία ενός επιχειρηματικού μοντέλου προσαρμοσμένου στις μεταβαλλόμενες συνθήκες της αγοράς και τον αποτελεσματικό έλεγχο της γραμμής κρουαζιέρας του ανταγωνισμού, των λειτουργικών δαπανών και των ροών εσόδων. Εν ολίγοις, η βιομηχανία κατάφερε να διατηρήσει την ανάπτυξή της λόγω των καλά οργανωμένων και διαχειριζόμενων δομών της. Η Brida και η Aguirre παρατήρησαν τον θετικό οικονομικό αντίκτυπο της βιομηχανίας κρουαζιερόπλοιων σε ένα λιμανάκι που προέρχεται από την αλυσίδα αξίας της βιομηχανίας. Αυτό περιλαμβάνει τον αντίκτυπο των δαπανών από τους επιβάτες κρουαζιέρας και το πλήρωμα και τη στελέχωση από την ακτή από τις γραμμές κρουαζιέρας για τα κεντρικά γραφεία, τις δραστηριότητες μάρκετινγκ και περιοδείας. Περιλαμβάνει επίσης δαπάνες από τις γραμμές κρουαζιέρας για αγαθά και υπηρεσίες που είναι απαραίτητες για επιχειρήσεις κρουαζιέρας, δαπάνες από τις γραμμές κρουαζιέρας για λιμενικές υπηρεσίες και δαπάνες από γραμμές κρουαζιέρας για συντήρηση (Pallis & Vaggelas, 2020).

Ο οικονομικός αντίκτυπος της παγκόσμιας βιομηχανίας κρουαζιερόπλοιων μπορεί να προσδιοριστεί ποσοτικά μέσω του αριθμού των επιβατών που μεταφέρει, του αριθμού των αποστολών σε όλο τον κόσμο, του αριθμού των λιμένων κλήσης και του συνολικού αριθμού αυτών που απασχολούνται από τη βιομηχανία. Όπως παρατηρήθηκε από την CLIA, η βιομηχανία κρουαζιέρας σημείωσε δυναμική ανάπτυξη, η οποία είδε την αύξηση των επιβατών από 17,8 εκατομμύρια το 2009 σε πάνω από 30 εκατομμύρια το 2019. Η ισχυρή ετήσια αύξηση αποδεικνύει τη δημοτικότητα αυτού του τμήματος του τουρισμού στον κόσμο (Ros Chaos et. al., 2020).

Ο τουρισμός Καραϊβικής θεωρείται μεταξύ των περισσότερων εξαρτώμενων τουριστικών οικονομιών στον κόσμο. Οι χώρες είχαν περίπου 26,3 εκατομμύρια τουρίστες παραμονής και 24,5 εκατομμύρια αφίξεις κρουαζιερόπλοιων το 2014. Αυτή ήταν μια αύξηση 5,3% από το 2013, με τις τάσεις να συνεχίζουν σε ανοδική τάση έως το 2019. Αυτοί οι επισκέπτες ξόδεψαν 29,2 δισεκατομμύρια δολάρια ΗΠΑ, τα οποία παρείχαν βασικά έσοδα που υποστήριζαν τα προς το ζην και την οικονομική ανάπτυξη στην περιοχή. Η Καραϊβική είναι επίσης ο κύριος προορισμός κρουαζιέρας για επιβάτες που προέρχονται από τη Βόρεια Αμερική. Το μερίδιό της στην παγκόσμια ανάπτυξη της βιομηχανίας κρουαζιέρας παρέμεινε σχετικά σταθερό από το 2012 έως το 2017 σε περίπου 35% (Nhamo et. al., 2020).

Η περιοχή της Ασίας συνέχισε με τα μεγαλύτερα περιθώρια ανάπτυξης στον κλάδο των κρουαζιερόπλοιων, με την Ιαπωνία να αποτελεί τον πιο προτιμώμενο προορισμό. Η χρησιμοποιούμενη χωρητικότητα στην Ασία αυξήθηκε κατά 18% το 2017 σε 17,8 εκατομμύρια ημέρες διαμονής. Από το 2012, η αναπτυσσόμενη χωρητικότητα της Ασίας έχει αυξηθεί από 3,2 εκατομμύρια σε 17,8 εκατομμύρια ημέρες κρεβατιού,

αντιπροσωπεύοντας το 453%. Παρά το γεγονός ότι η αύξηση ήταν μόλις 2,4% το 2017, η Αυστραλία, η Νέα Ζηλανδία και ο Ειρηνικός σημείωσαν σημαντική ανάπτυξη από το 2012, από 5,5 εκατομμύρια σε 10,2 εκατομμύρια ημέρες κρεβατιού το 2017. Αυτό ήταν αύξηση 86%. Αν και οι επιβάτες κρουαζιερόπλοιων προέρχονταν από όλο τον κόσμο, το 2017, η Βόρεια Αμερική αντιπροσώπευε το 49% των 26,75 εκατομμυρίων επιβατών παγκόσμιας κρουαζιέρας που ανήλθαν σε 13,12 εκατομμύρια. Η Ευρώπη ακολούθησε με το 26% των συνολικών επιβατών. Ο υπόλοιπος κόσμος αντιπροσώπευε το υπόλοιπο 25% (6,67 εκατομμύρια επιβάτες). Ο υπόλοιπος κόσμος έχει καλές δυνατότητες ανάπτυξης στον κλάδο καθώς αντιπροσωπεύει περίπου το 82% του παγκόσμιου πληθυσμού, αλλά μόνο το 25% των παγκόσμιων κρουαζιερόπλοιων. Η ασιατική περιοχή συνέχισε με τα μεγαλύτερα περιθώρια ανάπτυξης στη βιομηχανία κρουαζιέρας, με την Ιαπωνία να σημειώνει το το μεγαλύτερο ποσοστό ως προτιμώμενος προορισμός. Η χρησιμοποιούμενη χωρητικότητα στην Ασία αυξήθηκε κατά 18% το 2017 σε 17,8 εκατομμύρια ημέρες διαμονής. Από το 2012, η αναπτυσσόμενη χωρητικότητα της Ασίας αυξήθηκε από 3,2 εκατομμύρια σε 17,8 εκατομμύρια ημέρες κρεβατιού, αντιπροσωπεύοντας το 453%. Παρά το γεγονός ότι η ανάπτυξη μόλις 2,4% το 2017, η Αυστραλία, η Νέα Ζηλανδία και ο Ειρηνικός σημείωσαν σημαντική ανάπτυξη από το 2012, από 5,5 εκατομμύρια σε 10,2 εκατομμύρια ημέρες διαμονής το 2017. Αυτή ήταν μια αύξηση κατά 86% (Nhamo et. al., 2020).

Σε παγκόσμιο επίπεδο, το 2019, η βιομηχανία δημιούργησε πάνω από 1,11 εκατομμύρια θέσεις εργασίας, οι οποίες πλήρωσαν 45,6 δισεκατομμύρια δολάρια σε μισθούς. Αυτό καθιστά τη βιομηχανία έναν πολύ σημαντικό εργοδότη παγκοσμίως. Ενώ οι περισσότερες από τις μεγάλες γραμμές κρουαζιέρας ενσωματώθηκαν ή / και εδρεύουν σε

ξένες χώρες, οι περισσότερες είχαν την έδρα τους στις ΗΠΑ. Επιπλέον, οι περισσότεροι από τους πελάτες τους ήταν από τις ΗΠΑ, το ίδιο και το προσωπικό γραφείου που χειριζόταν θέματα διαφήμισης, πωλήσεων, κρατήσεων και προγραμματισμού σκαφών. Το Μαϊάμι έχει το μεγαλύτερο αριθμό εργαζομένων που απασχολούνται στη βιομηχανία κρουαζιερόπλοιων, με το Λος Άντζελες και την πολιτεία της Ουάσιγκτον ως δευτερεύοντα κέντρα απασχόλησης. Η βιομηχανία κρουαζιέρας υποστηρίζει περισσότερες από 421.000 θέσεις εργασίας στις ΗΠΑ και ετησίως συνεισφέρει σχεδόν 53 δισεκατομμύρια δολάρια στην οικονομία (Nhamo et. al., 2020).

Στη Νότια Αφρική, για παράδειγμα, όταν ένα κρουαζιερόπλοιο που μεταφέρει κατά μέσο όρο 2.000 επιβάτες ελλιμενίζεται, οι δαπάνες στον προορισμό ισούνται με 21 εκατομμύρια ZAR ανά ημέρα, με τους τουρίστες να ξοδεύουν μεταξύ ZAR500 και ZAR1.000 κάθε μέρα. Αυτό αποκλείει το κόστος διαμονής τους. Για κάθε 12 τουρίστες που επισκέπτονται τη χώρα, δημιουργείται μία δουλειά. Εξ ου και η προσπάθεια να προσελκυσθούν αξίες κρουαζιερόπλοιων κυρίως στα λιμάνια του Ντέρμπαν και του Κέιπ Τάουν. Αυτό οδήγησε τη βιομηχανία να αυξάνεται ώστε να δημιουργεί ζήτηση για επέκταση του αριθμού των υφιστάμενων αρχικών λιμένων και των λιμενικών εγκαταστάσεων στο Ντέρμπαν και στο Κέιπ Τάουν. Αυτά προσφέρουν τις πιο συναρπαστικές ευκαιρίες για γραμμές κρουαζιέρας με άλλους, όπως ο Richard Bay, το Port Elizabeth και ο Mossel Bay που είναι προσοδοφόρα λιμάνια υποψηφίων για τη χώρα. Κατά τη διάρκεια των μεσοπρόθεσμων και μακροπρόθεσμων περιόδων, η αύξηση της ικανότητας της βιομηχανίας κρουαζιερόπλοιων στη Νότια Αφρική ελπίζει να τονώσει την επέκταση σε νέες περιοχές της αγοράς, όπως ο Walvis Bay στη Ναμίμπια,

το λιμάνι της Μομπάσα στην Κένυα, η Beira στη Μοζαμβίκη και ο Μαυρίκιος (Konstantinus et. al., 2020).

Με συνεχές ενδιαφέρον για κρουαζιέρες, σε όλο τον κόσμο, ορισμένες τοπικές κυβερνήσεις συνεχίζουν να επενδύουν μεγάλα χρηματικά ποσά σε υποδομές υψηλής ποιότητας για να εξυπηρετούν αυτά τα τεράστια πλοία και χιλιάδες αφίξεις επιβατών. Ορισμένοι μελετητές σημείωσαν ότι το κόστος συντήρησης λιμένων κρουαζιερόπλοιων ήταν πολύ υψηλότερο από τα έσοδα που πραγματοποιήθηκαν από τις αφίξεις. Αυτό οφειλόταν στον ανταγωνισμό μεταξύ προορισμών και κρουαζιερόπλοιων. Τα κρουαζιερόπλοια ήταν προορισμοί από μόνα τους, που δεν είχαν σχεδόν καμία επίδραση στην τοπική οικονομία. Επιπλέον, το ποσό των εξόδων επιβατών κρουαζιέρας ήταν υψηλότερο από το κόστος των κανονικών τουριστών που πρέπει να πληρώσουν για ξενοδοχεία και γεύματα. Η Brida και ο Aguipte παρατήρησαν ότι, κατά μέσο όρο, περίπου 1690 \$ ξοδεύονται από έναν τουρίστα με κρουαζιερόπλοια σε σύγκριση με 1180 \$ που δαπανήθηκε από έναν χερσαίο τουρίστα σε μια εβδομάδα. Άλλα προβλήματα που αντιμετωπίζει η βιομηχανία όπως επισημαίνεται από τον Crockett περιλαμβάνουν επιβάτες που πέφτουν στη θάλασσα από κρουαζιερόπλοια. Αυτό κοστίζει στις τοπικές αρχές και αρχές διάσωσης εκατομμύρια δολάρια σε αποστολές έρευνας και διάσωσης. Επιπλέον, πάνω από 500 παραβιάσεις του περιβάλλοντος έχουν χρεωθεί σε κρουαζιερόπλοια τα τελευταία 25 χρόνια, με κόστος εκατομμυρίων δολαρίων (Aziz et. al., 2020).

Όπως επισημάνθηκε νωρίτερα, το μεγαλύτερο πρόβλημα των κρουαζιερόπλοιων είναι η υψηλή πιθανότητα εκδήλωσης νόσων κατά τη διάρκεια των ταξιδιών και η παγκόσμια φύση της βιομηχανίας την καθιστά πιθανό παράγοντα εξάπλωσης ασθενειών σε όλο τον

κόσμο. Αυτή είναι μια ιστορία που έχει επαναληφθεί όλα αυτά τα χρόνια. Ο Crockett (2020) σημείωσε ότι υπήρξαν πάνω από 353 κρούσματα γαστρεντερικού ή νοροϊού σε κρουαζιερόπλοια από το 2009. Μόνο το έτος 2019, τα Κέντρα Ελέγχου και Πρόληψης Νοσημάτων των ΗΠΑ (CDC) ανέφεραν 10 εστίες σε κρουαζιερόπλοια. Ο Stock παρατήρησε ότι για αιώνες, τα πλοία είχαν μεταδώσει λοιμώξεις που προκαλούν ασθένειες με το νοροϊό να είναι η κύρια αιτία ασθένειας στα κρουαζιερόπλοια. Αντιπροσωπεύει πάνω από το 90% των λοιμώξεων στο πλοίο και μία από τις κύριες αιτίες διαρροϊκών εστιών στα κρουαζιερόπλοια. Αυτό καθιστά την εξάπλωση της νόσου από τα κρουαζιερόπλοια αμφίδρομη υπόθεση, με μεγάλες ανησυχίες των επιβατών επί του σκάφους να μεταφέρουν τις ασθένειες στην ξηρά (Radic et. al., 2020).

Λόγω των κλειστών χώρων διαμονής, οι κοινόχρηστοι χώροι φαγητού καθώς και οι μεγάλοι κύκλοι εργασιών επιβατών, ο έλεγχος των κρουσμάτων νοροϊών στα κρουαζιερόπλοια μπορεί να είναι δύσκολος. Ο νοροϊός μπορεί να μεταφερθεί στο πλοίο όταν τα πλοία ελλιμενίζονται και η ικανότητά του να παραμένει σε περιοχές σημαίνει ότι μπορεί να μολύνει επιβάτες σε διαδοχικές κρουαζιέρες. Ο πιο συνηθισμένος τρόπος μετάδοσης σε κρουαζιερόπλοια είναι η επαφή μεταξύ ατόμων. Ωστόσο, μπορεί επίσης να προκληθεί ασθένεια που εξαπλώνεται μέσω μολυσμένων τροφίμων ή νερού και επαφής με μολυσμένες επιφάνειες. Η επανεμφάνιση μολύνσεων σε διαδοχικές κρουαζιέρες οδηγεί σε νέους, ευπαθείς επιβάτες που επιβιβάζονται σε διαφορετικά λιμάνια κατά μήκος του ταξιδιού να μολυνθούν, παρατείνοντας έτσι τις εστίες και μεταφέροντας τέτοιες σε πολλές άλλες κρουαζιέρες (Stock et. al., 2015). Η μετάδοση της νόσου επιδεινώνεται επειδή τα κρουαζιερόπλοια μετακινούνται από χώρα σε χώρα, όπου εξέρχονται διαφορετικά πρότυπα υγιεινής, με την ποιότητα και τα επίπεδα των

πρακτικών παρακολούθησης της νόσου να ποικίλλουν. Η μέση κρουαζιέρα διαρκεί 7 ημέρες, μια κοινή περίοδος στην επώαση και τη μετάδοση πολλών μολυσματικών ασθενειών. Μετά τις διακοπές τους στην κρουαζιέρα, οι ταξιδιώτες διαλύονται και ενδέχεται να εξαπλώσουν περαιτέρω μολυσμένες μολύνσεις μετά την έξοδο από το κρουαζιερόπλοιο. Περίπου το ένα τρίτο των επιβατών κρουαζιερόπλοιων είναι ηλικιωμένοι ηλικίας άνω των 70 ετών. Αυτά τα ηλικιωμένα κρουαζιερόπλοια και άλλα άτομα με υποκείμενες συν=νοσηρότητες διατρέχουν αυξημένο κίνδυνο επιπλοκών από μόλυνση από νοροϊό ή άλλες κοινές ασθένειες σε κρουαζιερόπλοια όπως η γρίπη. Δεδομένου ότι τα κρουαζιερόπλοια είναι ένας δημοφιλής ταξιδιωτικός προορισμός για τους ηλικιωμένους που διατρέχουν τον υψηλότερο κίνδυνο επιπλοκών, έχει παρατηρηθεί έγκαιρη αναγνώριση εστιών για την ελαχιστοποίηση των αναπνευστικών επιπλοκών. Ωστόσο, οι εστίες που συμβαίνουν σε κλειστές και πολυσύχναστες ρυθμίσεις και έχουν πολλές διαδρομές μετάδοσης έχουν αποδειχθεί ιδιαίτερα απαιτητικές για τον εντοπισμό και τον έλεγχο σε γραμμές κρουαζιέρας (Wikswø et. al., 2011).

Έχουν γίνει πολλά για να προσπαθήσουμε να περιορίσουμε τα κρούσματα στα πλοία και επίσης να αποτρέψουμε τη διάδοση ασθενειών στην ξηρά. Οι διεθνείς κανονισμοί βιοασφάλειας και υγείας απαιτούν από τους χειριστές κρουαζιέρας να αναφέρουν την παρουσία οποιωνδήποτε γνωστών και μεταδοτικών ασθενειών στο πλοίο τους πριν εισέλθουν σε οποιοδήποτε λιμάνι. Έχουν ανατεθεί ευθύνες στους πλοιοκτήτες για να κάνουν αυτές τις αναφορές και να ενημερώνουν τα πληρώματά τους σχετικά με αυτούς τους κανονισμούς, ιδίως τους νόμους περί καραντίνας και τους διεθνείς κανονισμούς για την υγεία, οι οποίοι ενημερώνονται τακτικά ώστε να ανταποκρίνονται στις τρέχουσες και τις αναδυόμενες μολυσματικές ασθένειες. Αυτοί οι κανονισμοί συνοδεύονται από

βελτιωμένες απαιτήσεις αναφοράς και απόκρισης για τις λιμενικές αρχές υγείας, τις εταιρείες κρουαζιερόπλοιων και άλλους ενδιαφερόμενους σε περίπτωση εστίας. Πρέπει επίσης να υπάρχει η διαθεσιμότητα ιατρικής βοήθειας επί του σκάφους, συμπεριλαμβανομένης της ικανότητας ιατρικής διαβούλευσης με γιατρό, καλά εξοπλισμένων ιατρικών εγκαταστάσεων και ενισχυμένων συστημάτων παρακολούθησης ασθενειών (Widdowson et. al., 2004).

Ωστόσο, κάθε φορά που εμφανίστηκαν κρούσματα ασθένειας στα κρουαζιερόπλοια, υπήρχαν ανησυχίες σχετικά με το επίπεδο ετοιμότητας για τέτοια περιστατικά, δεδομένου ότι οι εταιρείες κρουαζιέρας επανειλημμένα έχουν συλληφθεί φαινομενικά απροετοίμαστες. Σε καταστάσεις όπου η καραντίνα κρίθηκε απαραίτητη, υπήρχε πάντοτε αναφερόμενος κακός συντονισμός μεταξύ των κυβερνητικών υπηρεσιών που ανταποκρίνονται και των εταιρειών κρουαζιερόπλοιων, καθώς και ανεπαρκών συστημάτων υποστήριξης για τους μολυσμένους σε περίπτωση πανδημίας. Οι Jamal και Budke τόνισαν ότι δεδομένης της προηγούμενης εμπειρίας με προηγούμενα κρούσματα, οι ενδιαφερόμενοι που σχετίζονται με τη φιλοξενία πρέπει να είναι καλύτερα προετοιμασμένοι. Αυτή η ετοιμότητα αναμενόταν κατά τη διάρκεια της επιδημίας COVID-19. Αυτή η ετοιμότητα θα έπρεπε να περιλαμβάνει προληπτική, συντονισμένη αντιμετώπιση κρίσεων και σχεδιασμό διαχείρισης, που δυστυχώς ήταν ακόμη κακή στον τομέα (McCarter, 2009).

Στο παρελθόν, το ξέσπασμα ασθενειών αντιμετωπίστηκε με αντίστοιχη μείωση του αριθμού των επιβατών κρουαζιερόπλοιων. Αυτό οφείλεται στο γεγονός ότι τα υψηλά και αυξανόμενα επίπεδα αφίξεων επισκεπτών αυξάνουν τον πιθανό κίνδυνο για τους επισκέπτες και τους ντόπιους να μεταδίδουν ή να αποκτούν ασθένειες ο ένας από τον

άλλο. Στην Καραϊβική κατά τη διάρκεια του SARS, της πανδημίας H1N1 του 2009, της Chikungunya το 2013 και της εστίας Zika, υπήρξε σημαντική ακύρωση κρατήσεων και μειώσεων στις αφίξεις τόσο από τις αεροπορικές εταιρείες όσο και από τα κρουαζιερόπλοια. Το ξέσπασμα του ιού Zika οδήγησε σε απώλειες άνω του 80% στην τουριστική αγορά της Καραϊβικής το 2015, συμπεριλαμβανομένου του τμήματος των κρουαζιερόπλοιων. Αυτό αποδόθηκε σε αυξημένη ανησυχία, ειδοποιήσεις και συγκεκριμένα μέτρα για ταξιδιώτες από περιφερειακές και διεθνείς υπηρεσίες υγείας, όπως ο ΠΟΥ και το CDC. Οι συνέπειες του μειωμένου τουριστικού αριθμού για τα εκατομμύρια των ανθρώπων των οποίων το βιοτικό επίπεδο εξαρτάται από τον τομέα ήταν σοβαρά, συμβάλλοντας στην αρνητική οικονομική και κοινωνική επιβάρυνση των κυβερνήσεων της Καραϊβικής, που ενδεχομένως θα μπορούσε να βλάψει τη φήμη του τουριστικού προορισμού αυτών των χωρών.

Η κοινωνική απομόνωση κ είναι σημαντική για την πρόληψη μιας πανδημίας, όπως αυτή του COVID-19. Στην περίπτωση ενός κρουαζιερόπλοιου, οι ταξιδιώτες και τα μέλη του πληρώματος προέρχονται από πολλές χώρες. Εξαιτίας αυτών, η νόσος COVID-19 εξαπλώνεται γρήγορα σε κρουαζιερόπλοια. Μερικά από τα μέλη του πληρώματος μεταφέρονται από άλλα πλοία. Εξαιτίας αυτού, οι πανδημίες μπορούν να εξαπλωθούν και να μεταφερθούν άλλα πλοία. Τα κρουαζιερόπλοια επισκέπτονται παγκόσμια λιμάνια σε διαφορετικές χώρες και τα μολυσμένα άτομα μπορούν επίσης να ταξιδεύουν μεταξύ χωρών και έτσι διαπιστώνεται ότι οι λοιμώξεις εξαπλώνονται γρήγορα μεταξύ των χωρών σε χώρα (Teslya et. al., 2020).

Η πανδημία COVID-19 ήταν μια καταστροφή για ολόκληρη την ταξιδιωτική βιομηχανία, αλλά αποδείχθηκε τέλεια καταιγίδα για τη βιομηχανία κρουαζιερόπλοιων. Η βιομηχανία

σχεδόν αποδεκατίστηκε από τον κοροναϊό, με τις τιμές μετοχών για μερικούς από τους μεγαλύτερους παίκτες του κλάδου να πέφτουν. Ορισμένες από αυτές τις εταιρείες περιλαμβάνουν την Carnival Cruise, η οποία μειώθηκε κατά 63,40%, τη Royal Caribbean που μειώθηκε κατά 80,80% και τη Norwegian Cruise, η οποία μειώθηκε 80%. Αυτές οι απώλειες σηματοδότησαν τη χειρότερη απόδοση των αποθεμάτων, σημειώνοντας ρεκόρ για τον κλάδο. Το ξέσπασμα COVID-19, επομένως, έκανε τη βιομηχανία να χάσει την έκκλησή της στους αγοραστές μετοχών και τους επενδυτές, μια κατάσταση που αναγκάστηκε να συνεχιστεί όσο ο κοροναϊός επιμένει και τα πλοία δεν μπορούσαν και συνεχίζουν να μην μπορούν να μεταφερθούν (Nhamo et. al., 2020).

Αρχικά, ορισμένες γραμμές κρουαζιέρας προσπάθησαν να αντέξουν την καταιγίδα των μειωμένων αποθεμάτων και των μαζικών ακυρώσεων, προσπαθώντας να πουλήσουν εισιτήρια με κάθε κόστος, με κάποιους ακόμη και να λένε στους πελάτες ότι ο COVID-19 δεν υπάρχει σε τροπικές χώρες. Ωστόσο, η άνευ προηγουμένου πτώση των εταιρειών κρουαζιερόπλοιων επιδεινώθηκε από το γεγονός ότι το CDC των Ηνωμένων Πολιτειών και άλλες αρχές σε όλο τον κόσμο δεν εξέδωσαν εντολές ιστιοπλοΐας και συμβουλές στους πολίτες τους για να συνεχίσουν τα ταξίδια κρουαζιέρας κατά τη διάρκεια της πανδημίας COVID-19. Αυτό ενισχύθηκε από τις κλειδαριές που δημιουργήθηκαν στις περισσότερες χώρες δημοφιλείς για τα κρουαζιερόπλοια όπως η Κίνα, η Καραϊβική, η Ισπανία, η Ιταλία, η Αυστραλία και η Νότια Αφρική. Αυτό οδήγησε όλες τις εταιρείες κρουαζιερόπλοιων να ακυρώσουν τα προγραμματισμένα ταξίδια τους έως ότου τεθεί υπό έλεγχο η πανδημία. Τα ερωτήματα που πολλοί θα ρωτούσαν είναι αν οι εταιρείες κρουαζιέρας θα έφταναν στο άλλο άκρο της κρίσης COVID-19 και για πόσο καιρό θα μπορούσαν να παραμείνουν στην επιχείρηση χωρίς καμία μορφή εσόδων, καθώς η

βιομηχανία είχε σταματήσει εντελώς . Ως εκ τούτου, χωρίς πακέτο διάσωσης για αυτούς, οι περισσότερες από αυτές τις εταιρείες αντιμετώπισαν ένα αβέβαιο μέλλον.

Για να επιδεινωθούν τα πράγματα, η ζημιά της φήμης που υπέστη ο COVID-19 σίγουρα θα δυσκόλευε τον κλάδο να ξανασταθεί στα πόδια του. Οι εταιρείες κρουαζιέρας κατηγορούνταν ότι θέτουν σε κίνδυνο τη ζωή των επιβατών τους για νομισματικό κέρδος. Συνεπώς, συνεχίστηκαν οι εργασίες ακόμη και όταν ήταν σαφές ότι ο COVID-19 εξαπλώθηκε παγκοσμίως. Οι γραμμές κρουαζιέρας έθεσαν επίσης σε κίνδυνο τη ζωή των επιβατών και του πληρώματος, αρνούμενες να ακυρώσουν τα δρομολόγια τους. Αντ' αυτού, οι εταιρείες συνέχισαν να επιτρέπουν στους επιβάτες να επιβιβάζονται σε πλοία με χωρητικότητα υπό ιδιαίτερες συνθήκες (Nhamo et. al., 2020).

2.3.7 Κοινωνικό Κόστος

Μια περίοδος πανδημίας σχετίζεται άμεσα με τον τομέα της υγείας από τη φύση της. Ωστόσο, υπάρχει ένας μακρύς κατάλογος υπότιτλων που συνυπάρχουν με αυτό το προβληματικό φαινόμενο. Όπως είναι γνωστό, κάθε συμβάν που συμβαίνει στη γη έχει ισχυρούς δεσμούς με πολλά διαφορετικά θέματα και η περίπτωση του κορονοϊού είναι ένα ζωντανό παράδειγμα αυτού του γεγονότος. Εκτός από τους λόγους και τις λύσεις που σχετίζονται με την υγεία, υπάρχουν πολλές σημαντικές κοινωνικές διαστάσεις αυτής της κρίσης. Το πρόβλημα των ανισοτήτων είναι ένα από αυτά τα εξέχοντα κοινωνικά ζητήματα που πρέπει να τονιστούν έντονα στις έρευνες COVID-19. Ο όρος ανισότητα ορίζεται ως «άνισες ανταμοιβές ή ευκαιρίες για διαφορετικά άτομα μέσα σε μια ομάδα ή ομάδες μέσα σε μια κοινωνία». «Η άδικη κατάσταση στην κοινωνία είναι, όταν μερικοί άνθρωποι έχουν περισσότερες ευκαιρίες, χρήματα κ.λπ. από άλλους». «Υπάρχει έλλειψη ισότητας ή δίκαιης μεταχείρισης στον καταμερισμό του πλούτου ή των ευκαιριών».

«Είναι μια κατάσταση στην οποία τα χρήματα ή οι ευκαιρίες δεν μοιράζονται εξίσου μεταξύ διαφορετικών ομάδων της κοινωνίας». Καθώς διαγράφεται μέσω των ορισμών, οι ανισότητες μπορεί να προκύψουν από ένα μεγάλο αριθμό διαφορετικών λόγων. Επιπλέον, συνήθως αποκτά μεγαλύτερη ορατότητα κατά τη διάρκεια και μετά την κρίση, ενώ η ανισότητα είναι ένα κοινωνικό πρόβλημα του οποίου η ιστορία βρίσκεται πολύ πίσω. Με άλλα λόγια, οι καιροί της κρίσης, διαιωνίζουν τα ήδη υπάρχοντα προβλήματα, όπως οι κοινωνικές ανισότητες και «ένα καθοριστικό χαρακτηριστικό των φτωχών νοικοκυριών είναι η έλλειψη μαξιλαριού για την αντιμετώπιση μιας κρίσης» (Kiran, 2020).

Τα συμβάντα κατά τη διάρκεια της πανδημίας έχουν ρίξει φως στις ανισότητες στην κοινωνία. Σε γενικές γραμμές, η διάκριση απέναντι σε κάποια ομάδα ανθρώπων λόγω οικονομικών ιδιοτήτων, φυλής ή εθνικότητας, ηλικίας και φύλου καταλαμβάνει τα πρώτα βήματα στη σκάλα των κοινωνικών ανισοτήτων. Εκτός από αυτό, η εμπειρία των ανισοτήτων μπορεί να είναι διαφορετική σε κάθε εποχή που είναι ένα ζήτημα που μπορεί να φανεί στις διαφορές μεταξύ της σύγχρονης και της προ-σύγχρονης εποχής. Όπως το προτείνει ο Beck, οι σύγχρονες κοινωνίες κινδύνου ενσωματώνουν αλλαγές από την άποψη των κοινωνικών ανισοτήτων. Υποστηρίζει ότι το επίκεντρο της κοινωνικής ανισότητας έχει μετατοπιστεί από τη «διανομή πλούτου» σε εκείνη της «κατανομής κινδύνου». Όταν εξετάζεται η συζήτηση για τις κοινωνικές ανισότητες που έχουν αντιμετωπιστεί κατά τη διάρκεια της πανδημίας του ιού της κορώνας υπό το φως αυτής της υπόθεσης, φαίνεται ότι ορισμένες διαστάσεις των κοινωνιών φαίνεται να είναι δυσμενείς όσον αφορά την έκθεση ή τη μόλυνση από τον ιό. Για παράδειγμα, αποκλείοντας και υποτιμώντας τους μαύρους, οι φτωχοί και οι ηλικιωμένοι στις

κοινωνίες αποδείχθηκαν πιο ορατοί κατά τη διάρκεια της πανδημίας του ιού της κορώνας. Εκτός από αυτό, αυτά τα χαρακτηριστικά, τα οποία αποτελούν μέρη των ταυτοτήτων των ατόμων και των κοινωνιών, εμφανίζονται επίσης ως λόγοι για στιγματισμό κατά τη διάρκεια μιας κρίσης (Curran, 2018). Όπως ο Goffman το προτείνει αρκετά ξεκάθαρα, το στίγμα δρα ως εμπόδιο στο να γίνει αποδεκτό ένα άτομο από την κοινωνία ή φυσικά ή κοινωνικά χαρακτηριστικά ή ένα σημάδι που στερεί ένα άτομο από την κοινωνική του ταυτότητα. Όσον αφορά την πανδημία του ιού της κορώνας, αυτό συμβαίνει εξαιτίας του γεγονότος ότι οι άνθρωποι που εμπίπτουν σε αυτές τις κατηγορίες αξιολογούνται ως πιο επιρρεπείς να μολυνθούν από τον ιό και ως εκ τούτου, ως εκείνοι που πρέπει να κρατηθούν μακριά για να διατηρηθούν ασφαλείς από τον ιό (Kiran, 2020).

Τα Ηνωμένα Έθνη παρουσιάζουν έναν μακρύ κατάλογο των ευάλωτων ομάδων που απειλούνται από την πανδημία με άνισους όρους από τον υπόλοιπο πληθυσμό και περιλαμβάνει τους ηλικιωμένους, τις γυναίκες, τους μετανάστες, τους φτωχούς κ.λπ. Οι ανισότητες υπάρχουν όχι μόνο σε ατομικό επίπεδο αλλά και σε επίπεδο χώρας. Δηλαδή, οι χώρες με υψηλότερο επίπεδο οικονομικής ευημερίας είναι λιγότερο πιθανό να επηρεαστούν από τα καταστροφικά αποτελέσματα του ιού, ενώ η εικόνα είναι το αντίστροφο για τις φτωχότερες. Δηλαδή, οι ανισότητες παραμένουν εκεί ως μια από τις πιο σημαντικές κοινωνικές διαστάσεις της πανδημίας του κορονοϊού και σε άμεση σχέση με αυτήν που αρκετοί ειδησεογραφικοί πράκτορες και διεθνή ιδρύματα έχουν εκδώσει άρθρα και εκθέσεις για να επιστήσουν την προσοχή σε αυτό το ζήτημα (Kiran, 2020).

Μεταξύ όλων των ανισοτήτων, αυτές που σχετίζονται με την οικονομική κατάσταση, τη φυλή, το φύλο και την ηλικία είναι οι πιο σημαντικές που έχουν μετακινηθεί στην επιφάνεια μαζί με τις συζητήσεις του COVID-19. Αυτό είναι στην πραγματικότητα ένα

πρόβλημα που σχετίζεται άμεσα με τους κοινωνικούς καθοριστικούς παράγοντες της υγείας. «Ο όρος κοινωνικός καθοριστικός παράγοντας της υγείας χρησιμοποιείται συχνά για να αναφέρεται ευρέως σε μη ιατρικούς παράγοντες που επηρεάζουν την υγεία, συμπεριλαμβανομένων γνώσεων, στάσεων, πεποιθήσεων ή συμπεριφορών που σχετίζονται με την υγεία, όπως το κάπνισμα. Αυτοί οι καθοριστικοί παράγοντες μπορούν να απαριθμηθούν ως εκπαιδευτικό υπόβαθρο, διακρίσεις φυλής, οικονομικές πηγές κλπ. Όπως είναι ήδη γνωστό, η εισοδηματική ανισότητα μειώνει την ικανότητα να ζήσουν μια υγιή ζωή. Οι ημέρες του COVID-19 απέδειξαν ότι δεν υπάρχει διαφορετική εικόνα από αυτό το επιχείρημα. Δηλαδή, οι άνθρωποι που δεν εργάζονται σύμφωνα με τα επίσημα πρότυπα και αυτοί που δεν έχουν μόνιμη δουλειά έχουν το πιο δύσκολο οικονομικό βάρος της κρίσης. Η απώλεια εισοδήματος συνοδεύεται από άλλα προβλήματα στην κοινωνική ζωή (Benfer et. al., 2021). Επιπλέον, η προφύλαξη από τον κορονοϊό που επισημαίνεται στο ανώτατο επίπεδο είναι η κοινωνική απόσταση που απαιτεί από τους ανθρώπους να μείνουν στο σπίτι, είναι μια άλλη κατάσταση που μεταφέρει τις οικονομικές ανισότητες στην επιφάνεια. Τα άτομα με χαμηλό ή καθόλου εισόδημα συνήθως δεν έχουν την πολυτέλεια να μένουν στο σπίτι και να εργάζονται από απόσταση ή να έχουν κοινωνική ζωή μέσω της οθόνης, καθώς όλα αυτά απαιτούν διαφορετικά είδη κεφαλαίου. Οι κυβερνήσεις έχουν λάβει προφυλάξεις σε διαφορετικά επίπεδα προκειμένου να υποστηρίξουν οικογένειες με χαμηλό εισόδημα, αλλά εξακολουθούν να υπάρχουν μεγάλα κενά μεταξύ διαφορετικών κοινωνικών τάξεων όσον αφορά τις οικονομικές πηγές σε περιόδους κρίσης και κλειδώματος. Επιπλέον, υπάρχουν ορισμένα επαγγέλματα που δεν έχουν καμία επιλογή να εργαστούν από το σπίτι και είναι πολύ πιο απασχολημένα από πριν σε περιόδους κρίσης, όπως οι εργαζόμενοι στην υγεία, οι

εργαζόμενοι στην ασφάλεια, οι εργαζόμενοι σε φορτία και οι εργαζόμενοι σε καταστήματα τροφίμων και ποτών. Αυτά τα τμήματα των κοινωνιών πρέπει να συνεχίσουν να εργάζονται και συνήθως δεν έχουν την ευκαιρία να μείνουν μακριά από το κοινό, να μείνουν στο σπίτι και να προστατευτούν από τον ιό (Schulz et. al., 2020).

Σύμφωνα με αυτή τη διάκριση, οι φυλετικές διακρίσεις συγκαταλέγονται μεταξύ των παραγόντων που συγκαταλέγονται στους λόγους ανισοτήτων σε θέματα που σχετίζονται με την υγεία. Η χρονική γραμμή του κορονοϊού εξακολουθεί να αποτελεί απόδειξη αυτού του ισχυρισμού. Η άνιση κατάσταση των μαύρων όσον αφορά τον αγώνα ενάντια στο COVID-19 είναι ένα από τα πιο ζωντανά παραδείγματα αυτής της κατάστασης. Με άλλα λόγια, η έκθεση των μαύρων στον κορονοϊό δυσανάλογα είναι ένα σοβαρό πρόβλημα που αποτελεί την κοινωνική πρόσοψη της κρίσης. Αναφορές έδειξαν ότι υπάρχει μεγάλο χάσμα μεταξύ των θανάτων άσπρων και μαύρων πολιτών στις ΗΠΑ. Αποδεικνύεται ότι, η αναλογία θανάτου των μαύρων ή των αφροαμερικάνων είναι 2,4 φορές υψηλότερη από εκείνη των λευκών, επιπλέον, μεταξύ των θανάτων λόγω του COVID-19, οι μαύροι αντιπροσωπεύουν το 21% όλων. Τα μέρη όπου ζουν οι μαύροι είναι συνήθως υπό άσχημη συνθήκες στις οποίες ο αριθμός των κατοίκων είναι υψηλός, οι παράνομες δραστηριότητες είναι συχνές και η υγιεινή διατροφή είναι χαμηλή. Αυτό το πλαίσιο ανεπαρκούς κοινωνικοοικονομικού επιπέδου αποτελεί ένδειξη επικίνδυνων περιπτώσεων ακόμη και χωρίς ιό (Dyer, 2020).

Εκτός από τις φυλετικές διαφορές, το φύλο αποτελεί ένα άλλο σημείο που εμφανίζεται ως κυρίαρχος παράγοντας που οδηγεί σε ανισότητες κατά την πανδημία του κορονοϊού. Δηλαδή, η κοινωνική ατμόσφαιρα της πανδημίας δεν έχει επηρεάσει τους άνδρες και τις γυναίκες με ίσους όρους. Όπως είναι ευρέως γνωστό, οι διακρίσεις λόγω φύλου είναι ένα

κυρίαρχο πρόβλημα παγκοσμίως. Ωστόσο, οι καιροί της κρίσης είναι ιδανικές περιπτώσεις για να επιδεινωθούν οι ανισότητες μεταξύ των φύλων. Από τις ημέρες του κορονοϊού, τα πιο σημαντικά ζητήματα που έχουν ισχυρή επιρροή στις γυναίκες παρατίθενται στο ακόλουθο σημείο:

- Μεγαλύτερο βάρος οικιακής φροντίδας
- Υψηλότερα ποσοστά απώλειας θέσεων εργασίας
- Μειωμένη οικονομική ανεξαρτησία και μελλοντικές προοπτικές
- Αυξημένος κίνδυνος θανάτων που σχετίζονται με την εγκυμοσύνη και την εγκυμοσύνη εφήβων
- Αύξηση σεξουαλικής, σωματικής και ενδοοικογενειακής βίας και εκμετάλλευσης
- Αυξημένος κίνδυνος για εργατικό δυναμικό πρώτης γραμμής
- Μειωμένη πρόσβαση σε ζωτικές υπηρεσίες υγείας και αποκλεισμός από πιθανές θεραπείες COVID-19.

Ο εγκλεισμός είναι μια από τις πιο διαδεδομένες προφυλάξεις κατά της γρήγορης εξάπλωσης του ιού και το κλείδωμα σημαίνει ότι οι άνθρωποι κολλούν στο σπίτι με όλη την οικογένεια μαζί. Ο προβληματισμός του να είσαι στο σπίτι μαζί με όλα τα μέλη της οικογένειας για μεγάλο χρονικό διάστημα είναι ένας εντελώς ξεχωριστός τομέας έρευνας. Η παρούσα εργασία αναλύει το εν λόγω το ζήτημα μόνο από την οπτική ανισότητα των φύλων, η οποία ρίχνει φως στο πρόβλημα της κοινής χρήσης των οικιακών εργασιών στην καθημερινή ζωή. Είτε εργάζονται έξω είτε μέσα στο σπίτι, αποτελεί μεγάλο βάρος για τη γυναίκα να φέρει όλη την ευθύνη των οικιακών εργασιών.

Η κατάσταση έχει μετατραπεί σε πιο σκληρό πρόσωπο κατά τις περιόδους κλειδώματος, αφού κάθε μέλος είναι στο σπίτι, κάτι που σημαίνει περισσότερες δουλειές στο σπίτι, ακόμη και για τις λιγότερο γεμάτες οικογένειες. Εκτός από τις δουλειές του σπιτιού, οι γυναίκες αναμένεται να φροντίζουν τους ασθενείς, τα ηλικιωμένα μέλη της οικογένειας και τα παιδιά που είναι στο σπίτι και εκπαιδεύονται μέσω διαδικτύου. Σε περιόδους που αυτό το έργο δεν μοιράζεται μεταξύ των μελών της οικογένειας, το βάρος των γυναικών γίνεται πολύ μεγαλύτερο και δυσκολότερο. Εκτός από τα θέματα που σχετίζονται με τον ιδιωτικό χώρο, υπάρχουν και άλλες ανισότητες μεταξύ ανδρών και γυναικών που έχουν προκύψει από τα συμβάντα κατά τη διάρκεια της πανδημίας (Wasson, 2020). Το Παγκόσμιο Ινστιτούτο McKinsey δημοσίευσε μια έκθεση που περιγράφει τις λεπτομέρειες σχετικά με τις επιπτώσεις της πανδημίας σε κοινωνικοοικονομικά ζητήματα σχετικά με τις διαφορές μεταξύ των φύλων. Σύμφωνα με αυτά τα δεδομένα, μία από τις πιο εμφανείς αρνητικές επιπτώσεις αυτής της περιόδου στις γυναίκες σχετίζεται με την εργασιακή ζωή. Δηλαδή, οι γυναίκες δεν εκπροσωπούνται εξίσου σε βιομηχανίες που είναι πιθανότερο να χάσουν την ικανότητα τους λόγω του κορονοϊού το 2020. Αυτές οι βιομηχανίες αναφέρονται ως υπηρεσίες στέγασης και τροφίμων, λιανικό και χονδρικό εμπόριο, υπηρεσίες και προστίθεται ότι οι θέσεις εργασίας που συνήθως καταλαμβάνονται από γυναίκες διατρέχουν 19% μεγαλύτερο κίνδυνο από αυτές των ανδρών. Άλλες μελέτες έχουν επίσης βρει ότι κατά τη στιγμή των μειώσεων, οι γυναίκες είναι η ομάδα εργαζομένων που απολύονται πρώτες στις περιπτώσεις στις οποίες εργάζονται και οι δύο γονείς (Kiran, 2020). Επιπλέον, το κλείσιμο των σχολείων και των υπηρεσιών ημερήσιας φροντίδας κατά τη διάρκεια του COVID-19 είναι ένας άλλος παράγοντας που μπορεί να υποχρεώσει τις γυναίκες να εγκαταλείψουν τη δουλειά τους

καθώς γίνονται οι κύριοι φροντιστές των παιδιών. Επιπλέον, οι γυναίκες αποτελούν τη μεγαλύτερη ομάδα εργαζομένων στον τομέα της υγείας παγκοσμίως, γεγονός που τους κάνει να εργάζονται σκληρά στον αγώνα κατά του ιού. Έχει εκτιμηθεί ότι το 70% όλων των νοσοκόμων σε όλο τον κόσμο είναι γυναίκες. Ως εκ τούτου, οι γυναίκες είναι πιθανό να χάσουν τη δουλειά τους και να πέσουν σε μειονεκτική θέση από οικονομική άποψη ως αποτέλεσμα αυτής της παγκόσμιας κρίσης για την υγεία. Επιπλέον, τα αποτελέσματα τέτοιων ανισοτήτων έναντι των γυναικών έχουν τη δυνατότητα να συνεχίσουν να υπάρχουν ακόμη και μετά το τέλος του ιού, το οποίο πιθανώς θα είναι μακροπρόθεσμα ένα σοβαρό κοινωνικό πρόβλημα.

2.4 Διαχείριση Κινδύνου κατά τη Διάρκεια της Πανδημίας

Ο αντιληπτός κίνδυνος γενικά χαρακτηρίζεται ως «η αντίληψη του ατόμου για την αβεβαιότητα και τις αρνητικές συνέπειες της αγοράς ενός προϊόντος ή μιας υπηρεσίας». Στο πλαίσιο του τουρισμού, ο αντιληπτός κίνδυνος συνδέεται με την αντίληψη ενός τουρίστα για αβεβαιότητα και πιθανά αρνητικά αποτελέσματα που προκύπτουν από την κατανάλωση ταξιδιωτικών και τουριστικών προσφορών. Οι αντιλήψεις περί αβεβαιότητας και δυσμενών αποτελεσμάτων μπορούν να διακριθούν σε οκτώ διαφορετικές τυπολογίες, δηλαδή, υγεία, ψυχολογική, σωματική, εξοπλισμό, οικονομική, ικανοποίηση, χρόνο και κοινωνικό κίνδυνο, αντίστοιχα. Μελέτες που έχουν διερευνήσει την επίδραση του αντιληπτού κινδύνου στο πλαίσιο του τουρισμού έχουν καθιερώσει τον κίνδυνο ως πολυδιάστατο οικοδόμημα (Matiza, 2020). Για παράδειγμα, στην περίπτωση του Ισραήλ, οι Fuchs και Reichel διαπίστωσαν, μεταξύ άλλων, ότι η ασφάλεια των τροφίμων, ο καιρός, ο κοινωνικο-ψυχολογικός, οικονομικός και ποιοτικός κίνδυνος επηρεάζουν τη λήψη αποφάσεων από τους διεθνείς τουρίστες. Ενώ, στην περίπτωση της

Γκάνας, ο Αδάμ έκρινε ότι οι περιβαλλοντικοί, πολιτικοί, οικονομικοί, κοινωνικο-ψυχολογικοί, σωματικοί και προσδοκικοί κίνδυνοι συνδέονταν με ταξίδια και τουρισμό στη χώρα (Li et. al., 2020). Ομοίως, πολλαπλές διαστάσεις κινδύνου, συμπεριλαμβανομένης της προσωπικής ασφάλειας, των πολιτισμικών, των κοινωνικο-ψυχολογικών και των κινδύνων βίας, συσχετίστηκαν με ταξίδια στην Κίνα για τους Ολυμπιακούς Αγώνες του 2008. Ως αποτέλεσμα, αυτό που είναι εμφανές από την έκταση της βιβλιογραφίας είναι ότι ο αντιληπτός κίνδυνος είναι μια πολυδιάστατη κατασκευή και κατασκευή σχετική με την ιδιοσυγκρασία (Matiza, 2020).

Με συγκεκριμένη αναφορά στην παρούσα συζήτηση, τρεις τυπολογίες κινδύνου - υγεία, ψυχολογικός, κοινωνικός κίνδυνος - σχετίζονται περισσότερο με την πιθανότητα των τουριστών να ταξιδέψουν στο εγγύς μέλλον, μετά την πανδημία COVID-19. Ο κίνδυνος για την υγεία στον τουρισμό συνδέεται με πιθανούς κινδύνους για την υγεία και την ευημερία του τουρίστα κατά την άσκηση ταξιδιωτικών και τουριστικών δραστηριοτήτων. Στο σύγχρονο ταξιδιωτικό και τουριστικό πλαίσιο, ο αντιληπτός κίνδυνος για την υγεία είναι ένας από τους πιο κρίσιμους για τη διαδικασία λήψης αποφάσεων των τουριστών. Επιπλέον, είναι η αντιληπτή ευαισθησία και η σοβαρότητα του κινδύνου για την υγεία που ενεργεί ως ένδειξη που επηρεάζει τη συνηθισμένη συμπεριφορά των τουριστών. Ωστόσο, εκτός από τον αντιληπτό κίνδυνο για την υγεία που σχετίζεται με την κρίση COVID-19, η μοναδική φύση της πανδημίας μπορεί επίσης να επιδεινώσει τόσο τον ψυχολογικό όσο και τον κοινωνικό κίνδυνο. Ο ψυχολογικός κίνδυνος σχετίζεται με την πιθανότητα η εμπειρία του ταξιδιού και του τουρισμού να μην αντανακλά θετικά στον τουρίστα σε σχέση με την εικόνα του εαυτού ή της προσωπικότητάς τους (Karl et. al., 2020). Ο κοινωνικός κίνδυνος αποδίδεται στον τρόπο με τον οποίο η επιλογή του

ταξιδιού και του τουρισμού θα επηρέαζε τις ομάδες κοινωνικής αναφοράς των τουριστών, όπως φίλοι και οικογένεια. Προηγούμενες μελέτες έχουν προσδιορίσει την αιτιώδη επίδραση της υγείας και του κοινωνικο-ψυχολογικού κινδύνου στην λήψη αποφάσεων στον τουρισμό σε διάφορα πλαίσια. Αυτό υποδηλώνει ότι για τη λήψη καταναλωτικών αποφάσεων στον τουρισμό, οι αντιλήψεις κινδύνου είναι πολυδιάστατες και δυναμικές και θα είναι ευαίσθητες τόσο στις εγγενείς όσο και στις εξωγενείς δυνάμεις όπως η πανδημία COVID-19 (Qiu et. al., 2020).

Η θεωρία μάρκετινγκ του Seminal υποστηρίζει ότι η συμπεριφορά των καταναλωτών είναι πιο ευαίσθητη στην υποκειμενική επιρροή του αντιληπτού κινδύνου από ότι στην αντικειμενική εκτίμηση του κινδύνου. Επιπλέον, η έκταση της βιβλιογραφίας παρατηρεί ότι ο αντίκτυπος του αντιληπτού κινδύνου φαίνεται να είναι πολύ πιο έντονος στην υπηρεσία σε σύγκριση με τις καταναλωτικές αποφάσεις φυσικών προϊόντων λόγω της άυλης και ευπαθούς φύσης των υπηρεσιών. Ακολουθεί λοιπόν, ότι ο αντιληπτός κίνδυνος θα ήταν μια κρίσιμη διάσταση στη διαδικασία λήψης αποφάσεων των τουριστών, μεταξύ άλλων, της γνωστικής, συναισθηματικής και πιο συναφής συμπεριφοράς τους (ταξιδιωτικές προθέσεις) (Matiza, 2020). Ενώ η τουριστική διαδικασία λήψης αποφάσεων είναι εγγενώς πολυδιάστατη και περίπλοκη, ο Chen προσπαθεί να απλοποιήσει τη διαδικασία λήψης αποφάσεων σε μια «διαδικασία λήψης αποφάσεων», που αποτελείται από τέσσερα διαφορετικά στάδια, την προ-απόφαση, την απόφαση, την προαγορά και την αγορά, καθώς και προ της κατανάλωσης και μετά την κατανάλωση στάδια, αντίστοιχα (Matiza, 2020).

Ιδιαίτερη σημασία για την παρούσα συζήτηση είναι η πιθανή επιρροή του αντιληπτού κινδύνου για την υγεία στην ταξιδιωτική συμπεριφορά των τουριστών μετά την κρίση

COVID-19 σε σχέση με τα δύο πρώτα στάδια της διαδικασίας λήψης αποφάσεων. Με τον τρόπο αυτό, ο αντιληπτός κίνδυνος που προκαλείται από τον COVID-19 θα επηρεάσει κατά πάσα πιθανότητα τις αποφάσεις των τουριστών προτού αποφασίσουν να ταξιδέψουν σε έναν συγκεκριμένο προορισμό, καθώς και μετά τη λήψη αποφάσεων, επηρεάζοντας την απόφασή τους να αγοράσουν προϊόντα ταξιδιού και τουρισμού. Η βιβλιογραφία υποστηρίζει αυτήν την έννοια σε κάποιο βαθμό, προσδιορίζοντας τη φάση προ του ταξιδιού ως το πρώτο από τα τρία στάδια στα οποία εκδηλώνεται αντιληπτός κίνδυνος για την υγεία - τουρισμός. Επιπλέον, παρατηρήθηκε ότι ο κίνδυνος για την υγεία προβλέπει την αναζήτηση τουριστικών πληροφοριών και το στάδιο λήψης αποφάσεων της τουριστικής συμπεριφοράς.

3 Μεθοδολογία

3.1 Ερευνητικός Σχεδιασμός

Για την αποτελεσματική επεξεργασία του έργου, χρησιμοποιήθηκε η ποσοτική έρευνα, προκειμένου να διερευνηθεί το ποσοστό επιρροής των τουριστικών υπηρεσιών από τον Covid-19 στην Ελλάδα. Η ποσοτική έρευνα επιτρέπει τη συλλογή αριθμητικών δεδομένων, με αποτέλεσμα να υπάρχει ευελιξία στη στατιστική ανάλυση, ενώ ταυτόχρονα τα αποτελέσματα είναι σύμφωνα με το σκοπό της εργασίας, καθώς οι ερωτήσεις είναι κλειστού τύπου και δίνουν περιορισμένα αποτελέσματα (Brannen, J. 2017).

Έπειτα αφού σχεδιάστηκε το ερωτηματολόγιο, μοιράστηκε ηλεκτρονικά μέσω Google Forms, και οι απαντήσεις αναλύθηκαν με το στατιστικό πρόγραμμα IBM SPSS Statistics.

3.2 Ερευνητικό Εργαλείο

Η ποσοτική έρευνα είναι μια διαδικασία που βοηθά τον ερευνητή να αναλύσει το θέμα που επιθυμεί. Αυτή η μέθοδος είναι πιο συγκεκριμένη, καθώς δεν δίνει στον συμμετέχοντα την επιλογή να απαντήσει σε αυτό που έχει στο μυαλό του, αλλά του δίνει την επιλογή να απαντήσει σε συγκεκριμένα πλαίσια προκειμένου να παράγει ολοκληρωμένες απαντήσεις (Watson, R. 2015).

Έτσι, σχεδιάστηκε ένα ερωτηματολόγιο όπου πληρούσε τις προδιαγραφές της έρευνας και κάλυπτε τα ερευνητικά ερωτήματα που σχεδιάστηκαν.

3.3 Συλλογή Δεδομένων

Το δείγμα ήταν τυχαίο, ενώ το εύρος ηλικίας των συμμετεχόντων πρέπει να είναι από 18 και άνω, καθώς είναι ο μόνος περιορισμός της έρευνας λόγω του ζητήματος που επιλέχθηκε να διερευνηθεί. Τα ερωτηματολόγια μοιράστηκαν ηλεκτρονικά και το συνολικό δείγμα συμμετεχόντων ήταν 205 άτομα.

3.4 Ηθικά Ζητήματα

Με τη διανομή των ερωτηματολογίων, ορισμένα έντυπα διανεμήθηκαν στους συμμετέχοντες, όπου ενημερώθηκαν για την εμπιστευτικότητα των δεδομένων τους. Τα ερωτηματολόγια ήταν ανώνυμα, προκειμένου να διατηρηθεί η εμπιστευτικότητα των δεδομένων των συμμετεχόντων. Τα ερωτηματολόγια, συμπληρώθηκαν και κοινοποιήθηκαν μόνο στον κατασκευαστή του ερωτηματολογίου και στον καθηγητή του.

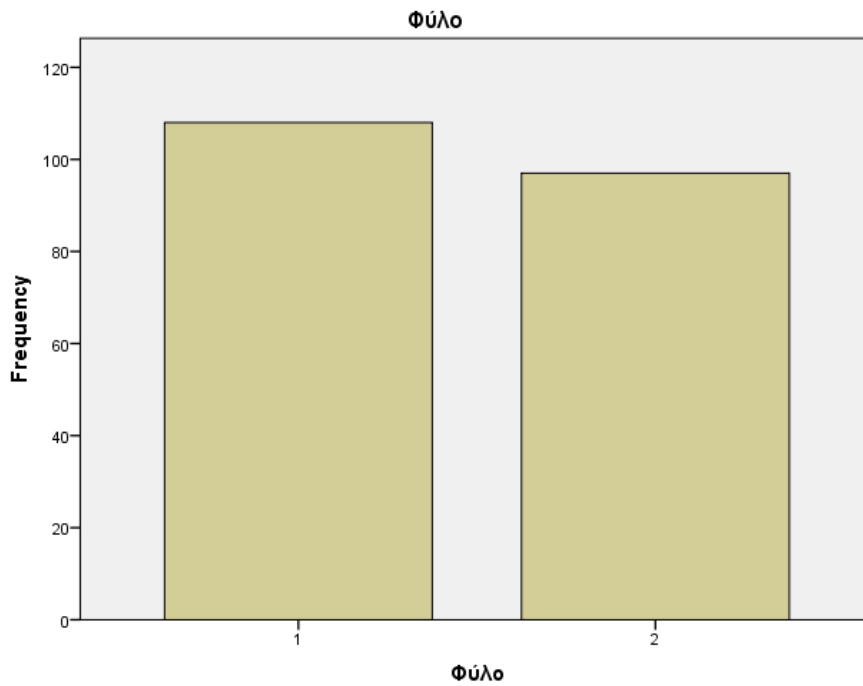
4 Ανάλυση & Αποτελέσματα

Παρακάτω αναλύονται τα δημογραφικά χαρακτηριστικά των συμμετεχόντων.

1. Ποιο είναι το φύλο σας;

	Frequency	Percent	Valid Percent	Cumulative Percent
Val id	Άντρας	108	52,7	52,7
	Γυναίκα	97	47,3	100,0
Total	205	100,0	100,0	

Ο παραπάνω πίνακας απεικονίζει το φύλο των συμμετεχόντων. Το μεγαλύτερο ποσοστό (52,7%) είναι άντρες, και το ακόλουθο (47,3%) γυναίκες.

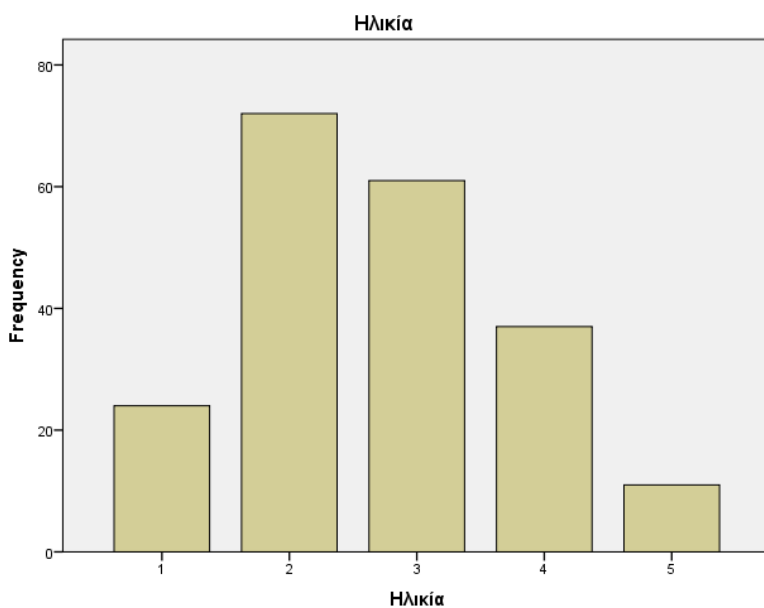


2. Τι ηλικία έχετε;

	Frequency	Percent	Valid Percent	Cumulative Percent
--	-----------	---------	---------------	-----------------------

	18-25	24	11,7	11,7	11,7
	26-35	72	35,1	35,1	46,8
Val	36-45	61	29,8	29,8	76,6
id	46-55	37	18,0	18,0	94,6
	56 +	11	5,4	5,4	100,0
	Total	205	100,0	100,0	

Ο παραπάνω πίνακας απεικονίζει την ηλικία των συμμετεχόντων. Το μεγαλύτερο ποσοστό (35,1%) ήταν μεταξύ 26-35 ετών, και το ακόλουθο (29,8%) ήταν 36-45 ετών. Έπειτα, ακολούθησε ποσοστό (18%) που δήλωσαν από 46 έως 55 ετών, και τέλος τα μικρότερα ποσοστά (11,7% & 5,4%) δήλωσαν από 18 έως 25 και άνω των 56 αντίστοιχα.

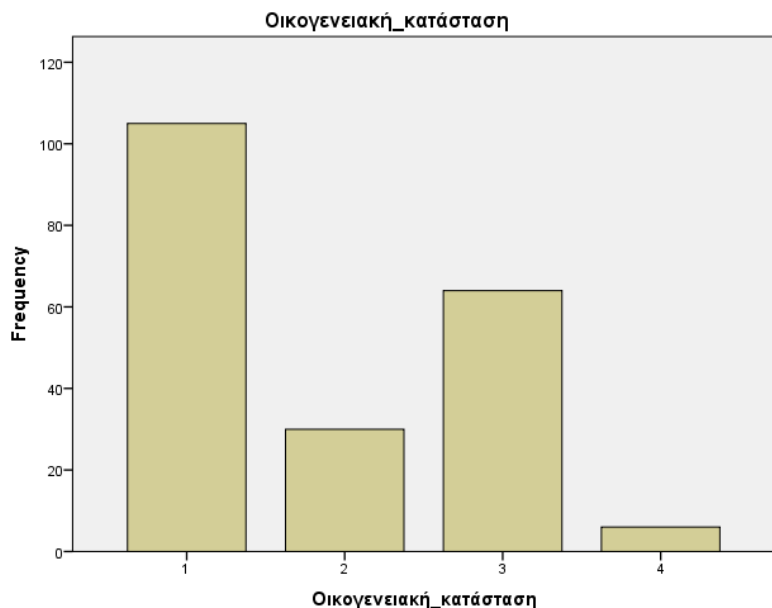


3. Ποια είναι η οικογενειακή σας κατάσταση;

	Frequency	Percent	Valid Percent	Cumulative Percent
Ν Άγαμος/η	105	51,2	51,2	51,2
α Έγγαμος/η l χωρίς παιδιά	30	14,6	14,6	65,9
ι Έγγαμος/η d με παιδιά	64	31,2	31,2	97,1

Διαζευγμέν ος	6	2,9	2,9	100,0
Total	205	100,0	100,0	

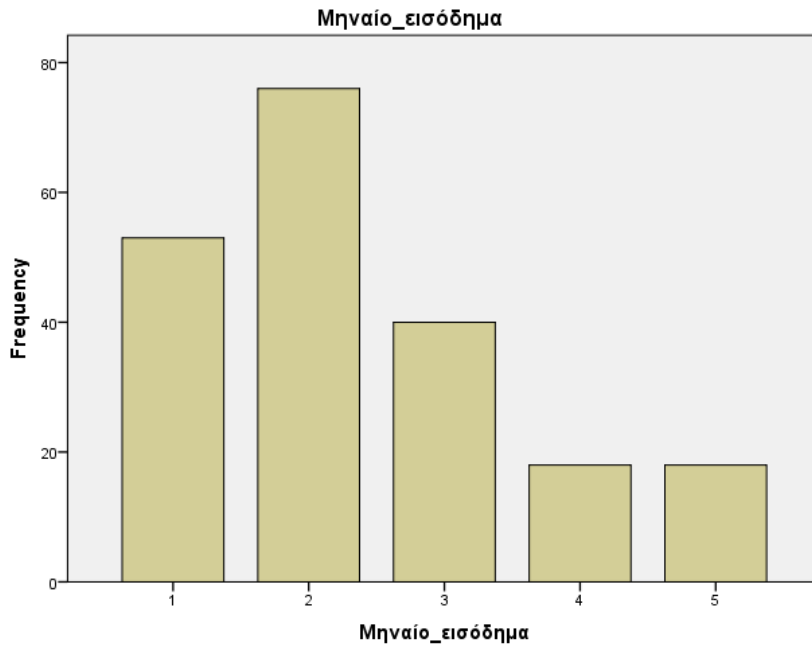
Ο παραπάνω πίνακας απεικονίζει την οικογενειακή κατάσταση των συμμετεχόντων. Το μεγαλύτερο ποσοστό (51,2%) απάντησε πως είναι άγαμοι, ενώ το ακόλουθο υψηλό (31,2%) δήλωσαν έγγαμοι με παιδιά. Τέλος, τα μικρότερα ποσοστά (14,6% και 2,9%) δήλωσαν έγγαμοι χωρίς παιδιά και διαζευγμένοι αντίστοιχα.



4. Ποιο είναι το μηνιαίο εισόδημά σας;

	Frequency	Percent	Valid Percent	Cumulative Percent
0-600 ευρώ	53	25,9	25,9	25,9
601-1000 ευρώ	76	37,1	37,1	62,9
1001-1500 ευρώ	40	19,5	19,5	82,4
1501-2000 ευρώ	18	8,8	8,8	91,2
2001+ ευρώ	18	8,8	8,8	100,0
Total	205	100,0	100,0	

Ο παραπάνω πίνακας απεικονίζει το μηνιαίο εισόδημα των συμμετεχόντων. Το μεγαλύτερο ποσοστό (37,1%) δήλωσαν 601 έως 1000 ευρώ. Και το ακόλουθο (25,9%) δήλωσαν έως 600 ευρώ. Έπειτα, ακολουθεί ποσοστό (19,5%) που απάντησαν από 1001 έως 1500 ευρώ

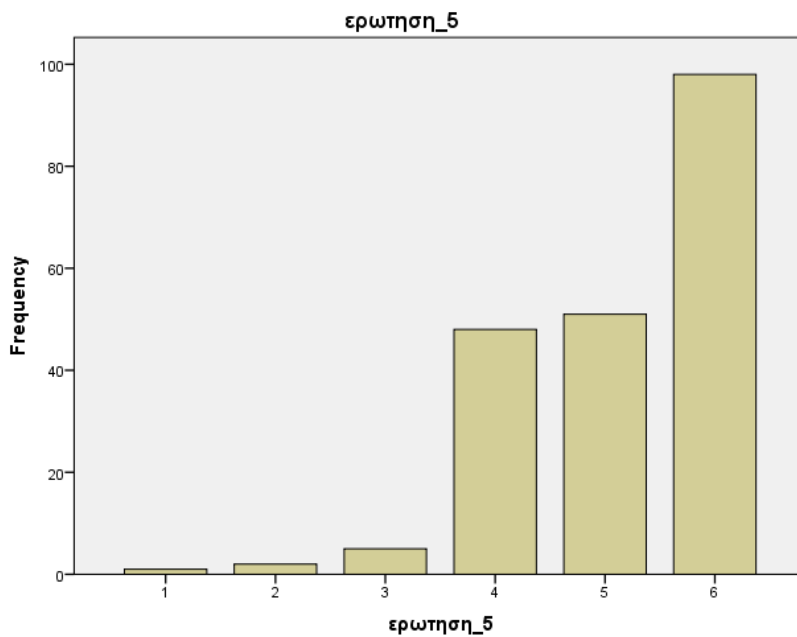


5.Πόσο θεωρείτε ότι έχει επηρεάσει τις τουριστικές επιχειρήσεις ο Covid-19;

	Frequency	Percent	Valid Percent	Cumulative Percent
1. Καθόλου	1	,5	,5	,5
2. Λίγο	2	1,0	1,0	1,5
3. Μέτρια	5	2,4	2,4	3,9
4. Αρκετά	48	23,4	23,4	27,3
5. Πολύ	51	24,9	24,9	52,2
6. Πάρα πολύ	98	47,8	47,8	100,0

Total	205	100,0	100,0
-------	-----	-------	-------

Ο παραπάνω πίνακας απεικονίζει τις απαντήσεις των συμμετεχόντων αναφορικά με το πόσο θεωρούν ότι έχει επηρεάσει τις τουριστικές επιχειρήσεις ο Covid-19, και το μεγαλύτερο ποσοστό (47,8%) απάντησε πως θεωρεί ότι έχουν επηρεαστεί πάρα πολύ. Το ακόλουθο ποσοστό (24,9%) δήλωσε πολύ, και το αμέσως επόμενο (23,4%) δήλωσαν αρκετά. Τα μικρότερα ποσοστά (2,4%, 1% & 0,5%) δήλωσαν μέτρια, λίγο και καθόλου, αντίστοιχα.

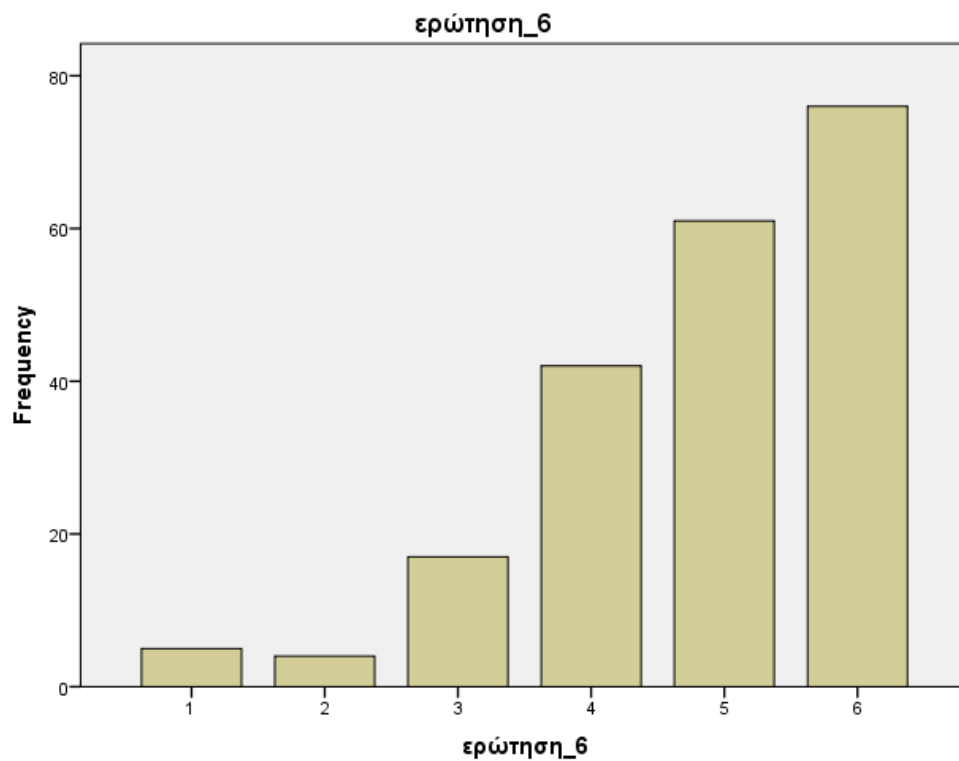


6. Πόσο θεωρείτε ότι έχει επηρεάσει ο Covid-19 την Ελλάδα ως τουριστικό προορισμό;

		Frequency	Percent	Valid Percent	Cumulative Percent
V a l i d	1. Καθόλου	5	2,4	2,4	2,4
	2. Λίγο	4	2,0	2,0	4,4

d	3. Μέτρια	17	8,3	8,3	12,7
	4. Αρκετά	42	20,5	20,5	33,2
	5. Πολύ	61	29,8	29,8	62,9
	6. Πάρα πολύ	76	37,1	37,1	100,0
	Total	205	100,0	100,0	

Ο παραπάνω πίνακας απεικονίζει τις απαντήσεις των συμμετεχόντων αναφορικά με το πόσο θεωρούν ότι έχει επηρεάσει ο Covid-19 την Ελλάδα ως τουριστικό προορισμό, και το μεγαλύτερο ποσοστό (37,1%) απάντησε πως θεωρεί ότι έχει επηρεαστεί πάρα πολύ. Το ακόλουθο ποσοστό (29,8%) δήλωσε πολύ, και το αμέσως επόμενο (20,5%) δήλωσαν αρκετά. Τα μικρότερα ποσοστά (8,3%, 2% & 2,4%) δήλωσαν μέτρια, λίγο και καθόλου, αντίστοιχα.



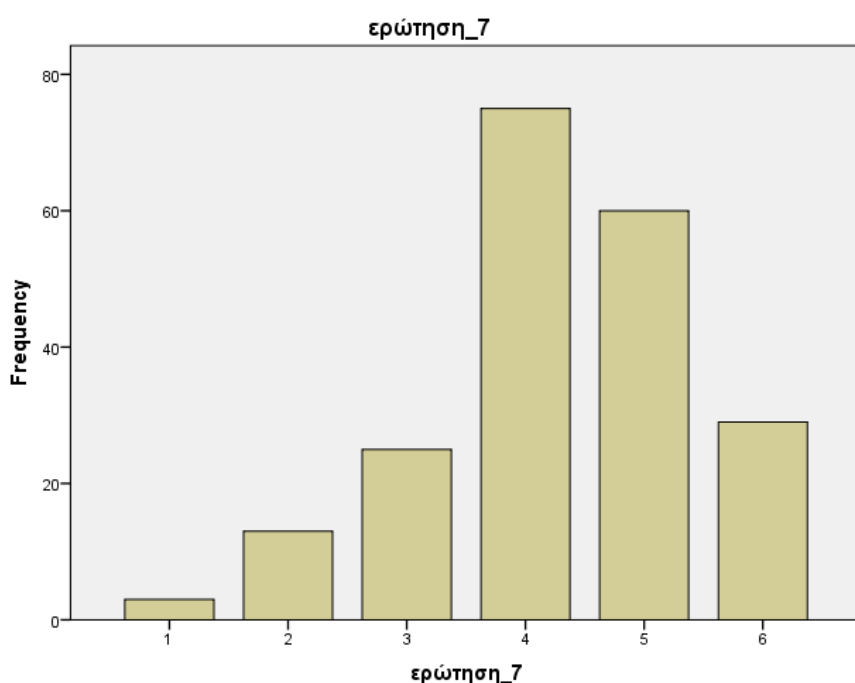
7. Πόσο θεωρείτε ότι θα επηρεάσει ο Covid-19 την Ελλάδα ως τουριστικό προορισμό και το 2021;

	Frequency	Percent	Valid Percent	Cumulative Percent
1. Καθόλου	3	1,5	1,5	1,5
2. Λίγο	13	6,3	6,3	7,8
3. Μέτρια	25	12,2	12,2	20,0
4. Αρκετά	75	36,6	36,6	56,6
5. Πολύ	60	29,3	29,3	85,9
6. Πάρα πολύ	29	14,1	14,1	100,0

—

Total	205	100,0	100,0
-------	-----	-------	-------

Ο παραπάνω πίνακας απεικονίζει τις απαντήσεις των συμμετεχόντων αναφορικά με το πόσο θεωρούν ότι θα επηρεάσει ο Covid-19 την Ελλάδα ως τουριστικό προορισμό και το 2021, και το μεγαλύτερο ποσοστό (36,6%) απάντησε πως θεωρεί ότι θα την επηρεάσει αρκετά. Το ακόλουθο ποσοστό (29,3%) δήλωσε πολύ, και το αμέσως επόμενο (14,1%) δήλωσαν πάρα πολύ. Τέλος, τα μικρότερα ποσοστά (12,2%, 6,3% & 1,5%) δήλωσαν μέτρια, λίγο και καθόλου, αντίστοιχα.

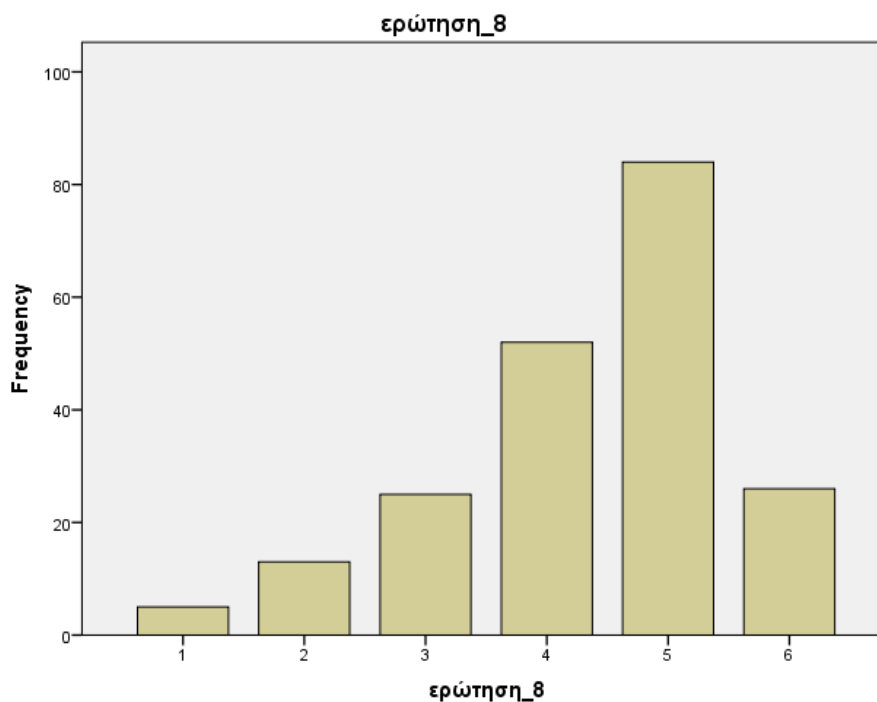


8. Πιστεύετε πως έχει μειωθεί η ζήτηση για τουρισμό στην Ελλάδα;

		Frequency	Percent	Valid Percent	Cumulative Percent
V a l i	1. Καθόλου	5	2,4	2,4	2,4
	2. Λίγο	13	6,3	6,3	8,8

d	3. Μέτρια	25	12,2	12,2	21,0
	4. Αρκετά	52	25,4	25,4	46,3
	5. Πολύ	84	41,0	41,0	87,3
	6. Πάρα πολύ	26	12,7	12,7	100,0
	Total	205	100,0	100,0	

Ο παραπάνω πίνακας απεικονίζει τις απαντήσεις των συμμετεχόντων αναφορικά με το πόσο πιστεύουν πως έχει μειωθεί η ζήτηση για τουρισμό στην Ελλάδα, και το μεγαλύτερο ποσοστό (41%) απάντησε πολύ, και το ακόλουθο (25,4%) απάντησε αρκετά. Έπειτα βρίσκεται ποσοστό (12,7%) όπου απάντησε πάρα πολύ, και τέλος, τα μικρότερα ποσοστά (12,2%, 6,3% & 2,4%) δήλωσαν μέτρια, λίγο και καθόλου, αντίστοιχα.



9. Ποιους τουριστικούς κλάδους θεωρείτε ότι έχει επηρεάσει ο Covid-19 στην Ελλάδα;

Αξιοθέατα				
	Frequency	Percent	Valid Percent	Cumulative Percent
Καθόλου	4	2,0	2,0	2,0
Πολύ λίγο	8	3,9	3,9	5,9
Λίγο	11	5,4	5,4	11,2
Μέτρια	14	6,8	6,8	18,0
Αρκετά	50	24,4	24,4	42,4
Πολύ	68	33,2	33,2	75,6
Πάρα πολύ	50	24,4	24,4	100,0
Total	205	100,0	100,0	

Με βάση τον παραπάνω πίνακα, το μεγαλύτερο ποσοστό των συμμετεχόντων (33,2%) απάντησαν πως θεωρούν ότι έχουν επηρεαστεί πολύ τα αξιοθέατα από τον Covid-19 στην Ελλάδα, και τα ακόλουθα ίσα ποσοστά (24,4%) απάντησαν αρκετά και πάρα πολύ.

Διαμονή (ξενοδοχεία, Airbnb κλπ)				
	Frequency	Percent	Valid Percent	Cumulative Percent
Πολύ λίγο	3	1,5	1,5	1,5
Λίγο	5	2,4	2,4	3,9
Μέτρια	12	5,9	5,9	9,8
Αρκετά	28	13,7	13,7	23,4
Πολύ	65	31,7	31,7	55,1
Πάρα πολύ	92	44,9	44,9	100,0
Total	205	100,0	100,0	

Με βάση τον παραπάνω πίνακα, το μεγαλύτερο ποσοστό των συμμετεχόντων (44,9%) απάντησαν πως θεωρούν ότι έχει επηρεαστεί πάρα πολύ η διαμονή (ξενοδοχεία κλπ.) από τον Covid-19 στην Ελλάδα, και τα ακόλουθα υψηλά ποσοστά (31,7% & 13,7%) απάντησαν πολύ και αρκετά, αντίστοιχα.

Ταξιδιωτικά γραφεία/ ταξιδιωτικούς πράκτορες

	Frequency	Percent	Valid Percent	Cumulative Percent
Πολύ λίγο	2	1,0	1,0	1,0
Λίγο	6	2,9	2,9	3,9
Μέτρια	12	5,9	5,9	9,8
Αρκετά	30	14,6	14,6	24,4
Πολύ	68	33,2	33,2	57,6
Πάρα πολύ	87	42,4	42,4	100,0
Total	205	100,0	100,0	

Με βάση τον παραπάνω πίνακα, το μεγαλύτερο ποσοστό των συμμετεχόντων (42,4%) απάντησαν πως θεωρούν ότι έχουν επηρεαστεί πάρα πολύ τα ταξιδιωτικά γραφεία από τον Covid-19 στην Ελλάδα, και τα ακόλουθα υψηλά ποσοστά (33,2% & 14,6%) απάντησαν πολύ και αρκετά, αντίστοιχα.

Εστίαση

	Frequency	Percent	Valid Percent	Cumulative Percent
Πολύ λίγο	1	,5	,5	,5
Λίγο	2	1,0	1,0	1,5
Μέτρια	12	5,9	5,9	7,3
Αρκετά	28	13,7	13,7	21,0
Πολύ	56	27,3	27,3	48,3
Πάρα πολύ	106	51,7	51,7	100,0
Total	205	100,0	100,0	

Με βάση τον παραπάνω πίνακα, το μεγαλύτερο ποσοστό των συμμετεχόντων (51,7%) απάντησαν πως θεωρούν ότι έχει επηρεαστεί πάρα πολύ η εστίαση από τον Covid-19 στην Ελλάδα, και τα ακόλουθα υψηλά ποσοστά (27,3% & 13,7%) απάντησαν πολύ και αρκετά, αντίστοιχα.

Μεταφορές

	Frequency	Percent	Valid Percent	Cumulative Percent
Καθόλου	3	1,5	1,5	1,5

al	Πολύ λίγο	1	,5	,5	2,0
id	Λίγο	8	3,9	3,9	5,9
	Μέτρια	22	10,7	10,7	16,6
	Αρκετά	64	31,2	31,2	47,8
	Πολύ	51	24,9	24,9	72,7
	Πάρα πολύ	56	27,3	27,3	100,0
	Total	205	100,0	100,0	

Με βάση τον παραπάνω πίνακα, το μεγαλύτερο ποσοστό των συμμετεχόντων (31,2%) απάντησαν πως θεωρούν ότι έχουν επηρεαστεί αρκετά οι μεταφορές από τον Covid-19 στην Ελλάδα, και τα ακόλουθα υψηλά ποσοστά (27,3% & 24,9%) απάντησαν πάρα πολύ και πολύ, αντίστοιχα.

Τουριστικό λιανεμπόριο				
	Frequency	Percent	Valid Percent	Cumulative Percent
	Πολύ λίγο	1	,5	,5
	Λίγο	6	2,9	3,4
	Μέτρια	11	5,4	8,8
V	Αρκετά	33	16,1	24,9
al	Πολύ	61	29,8	54,6
id	Πάρα πολύ	93	45,4	100,0
	Total	205	100,0	100,0

Με βάση τον παραπάνω πίνακα, το μεγαλύτερο ποσοστό των συμμετεχόντων (45,4%) απάντησαν πως θεωρούν ότι έχει επηρεαστεί πάρα πολύ το τουριστικό λιανεμπόριο από τον Covid-19 στην Ελλάδα, και τα ακόλουθα υψηλά ποσοστά (29,8% & 16,1%) απάντησαν πολύ και αρκετά, αντίστοιχα.

10. Ποιες είναι οι πιο άμεσες ανησυχίες για τις ελληνικές τουριστικές επιχειρήσεις λόγω Covid-19;

Ταξιδιωτικοί προορισμοί

	Frequency	Percent	Valid Percent	Cumulative Percent
Διαφωνώ απόλυτα	1	,5	,5	,5
Διαφωνώ	7	3,4	3,4	3,9
Ούτε συμφωνώ ούτε διαφωνώ	14	6,8	6,8	10,7
Συμφωνώ	140	68,3	68,3	79,0
Συμφωνώ απόλυτα	43	21,0	21,0	100,0
Total	205	100,0	100,0	

Με βάση τον παραπάνω πίνακα, το μεγαλύτερο ποσοστό των συμμετεχόντων (68,3%) συμφωνούν πως οι ταξιδιωτικοί προορισμοί είναι οι πιο άμεσες ανησυχίες για τις ελληνικές τουριστικές επιχειρήσεις λόγω Covid-19, και το ακόλουθο ποσοστό (21%) απάντησαν πως συμφωνούν απόλυτα.

Πολιτική αβεβαιότητα				
	Frequency	Percent	Valid Percent	Cumulative Percent
Διαφωνώ απόλυτα	1	,5	,5	,5
Διαφωνώ	17	8,3	8,3	8,8
Ούτε συμφωνώ ούτε διαφωνώ	37	18,0	18,0	26,8
Συμφωνώ	110	53,7	53,7	80,5
Συμφωνώ απόλυτα	40	19,5	19,5	100,0
Total	205	100,0	100,0	

Με βάση τον παραπάνω πίνακα, το μεγαλύτερο ποσοστό των συμμετεχόντων (53,7%) συμφωνούν πως η πολιτική αβεβαιότητα είναι άμεση ανησυχία για τις ελληνικές τουριστικές επιχειρήσεις λόγω Covid-19, και το ακόλουθο ποσοστό (19,5%) απάντησαν πως συμφωνούν απόλυτα.

Οικονομική αβεβαιότητα

	Frequency	Percent	Valid Percent	Cumulative Percent
Διαφωνώ	1	,5	,5	,5
Ούτε				
λ συμφωνώ	9	4,4	4,4	4,9
α ούτε				
l διαφωνώ				
i Συμφωνώ	92	44,9	44,9	49,8
d Συμφωνώ	103	50,2	50,2	100,0
απόλυτα				
Total	205	100,0	100,0	

Με βάση τον παραπάνω πίνακα, το μεγαλύτερο ποσοστό των συμμετεχόντων (50,2%) συμφωνούν απόλυτα πως η οικονομική αβεβαιότητα είναι άμεση ανησυχία για τις ελληνικές τουριστικές επιχειρήσεις λόγω Covid-19, και το ακόλουθο ποσοστό (44,9%) απάντησαν πως συμφωνούν.

Βιωσιμότητα της επιχείρησης

	Frequency	Percent	Valid Percent	Cumulative Percent
Ούτε				
λ συμφωνώ	9	4,4	4,4	4,4
α ούτε				
a διαφωνώ				
l Συμφωνώ	96	46,8	46,8	51,2
i Συμφωνώ	100	48,8	48,8	100,0
d απόλυτα				
Total	205	100,0	100,0	

Με βάση τον παραπάνω πίνακα, το μεγαλύτερο ποσοστό των συμμετεχόντων (48,8%) συμφωνούν απόλυτα πως η βιωσιμότητα της επιχείρησης είναι άμεση ανησυχία για τις ελληνικές τουριστικές επιχειρήσεις λόγω Covid-19, και το ακόλουθο ποσοστό (46,8%) απάντησαν πως συμφωνούν.

Μείωση εσόδων

	Frequency	Percent	Valid Percent	Cumulative Percent
Διαφωνώ	1	,5	,5	,5
Ούτε				
\\ συμφωνώ	5	2,4	2,4	2,9
a ούτε				
l διαφωνώ				
i Συμφωνώ	94	45,9	45,9	48,8
d Συμφωνώ	105	51,2	51,2	100,0
απόλυτα				
Total	205	100,0	100,0	

Με βάση τον παραπάνω πίνακα, το μεγαλύτερο ποσοστό των συμμετεχόντων (51,2%) συμφωνούν απόλυτα πως η μείωση εσόδων είναι άμεση ανησυχία για τις ελληνικές τουριστικές επιχειρήσεις λόγω Covid-19, και το ακόλουθο ποσοστό (45,9%) απάντησαν πως συμφωνούν.

Μείωση πληρότητας

	Frequency	Percent	Valid Percent	Cumulative Percent
Διαφωνώ	1	,5	,5	,5
απόλυτα				
Διαφωνώ	1	,5	,5	1,0
\\ Ούτε				
a συμφωνώ	20	9,8	9,8	10,7
l ούτε				
i διαφωνώ				
d Συμφωνώ	110	53,7	53,7	64,4
Συμφωνώ	73	35,6	35,6	100,0
απόλυτα				
Total	205	100,0	100,0	

Με βάση τον παραπάνω πίνακα, το μεγαλύτερο ποσοστό των συμμετεχόντων (53,7%) συμφωνούν πως η μείωση πληρότητας είναι άμεση ανησυχία για τις ελληνικές τουριστικές επιχειρήσεις λόγω Covid-19, και το ακόλουθο ποσοστό (35,6%) απάντησαν πως συμφωνούν απόλυτα.

Κανονισμοί Βίζας

	Frequency	Percent	Valid Percent	Cumulative Percent
Διαφωνώ απόλυτα	2	1,0	1,0	1,0
Διαφωνώ Ούτε συμφωνώ ούτε διαφωνώ	19	9,3	9,3	10,2
Συμφωνώ	54	26,3	26,3	36,6
Συμφωνώ απόλυτα	91	44,4	44,4	81,0
Total	39	19,0	19,0	100,0
Total	205	100,0	100,0	

Με βάση τον παραπάνω πίνακα, το μεγαλύτερο ποσοστό των συμμετεχόντων (44,4%) συμφωνούν πως οι κανονισμοί Βίζας είναι άμεση ανησυχία για τις ελληνικές τουριστικές επιχειρήσεις λόγω Covid-19, και το ακόλουθο ποσοστό (26,3%) απάντησαν πως ούτε συμφωνούν ούτε διαφωνούν.

Εργασιακή απασχόληση

	Frequency	Percent	Valid Percent	Cumulative Percent
Διαφωνώ Ούτε συμφωνώ α ούτε διαφωνώ	3	1,5	1,5	1,5
Συμφωνώ	7	3,4	3,4	4,9
Συμφωνώ απόλυτα	101	49,3	49,3	54,1
Total	94	45,9	45,9	100,0
Total	205	100,0	100,0	

Με βάση τον παραπάνω πίνακα, το μεγαλύτερο ποσοστό των συμμετεχόντων (49,3%) συμφωνούν πως η εργασιακή απασχόληση είναι άμεση ανησυχία για τις ελληνικές

τουριστικές επιχειρήσεις λόγω Covid-19, και το ακόλουθο ποσοστό (45,9 %) απάντησαν πως συμφωνούν απόλυτα.

11. Τι θα πρέπει να κάνει η Ελλάδα για να προφυλαχτεί από τον Covid-19 και τις επιπτώσεις του;

Ευέλικτες πολιτικές ακύρωσης				
	Frequency	Percent	Valid Percent	Cumulative Percent
Διαφωνώ	8	3,9	3,9	3,9
Ούτε συμφωνώ ούτε διαφωνώ	16	7,8	7,8	11,7
Συμφωνώ	117	57,1	57,1	68,8
Συμφωνώ απόλυτα	64	31,2	31,2	100,0
Total	205	100,0	100,0	

Με βάση τον παραπάνω πίνακα, το μεγαλύτερο ποσοστό των συμμετεχόντων (57,1%) συμφωνούν πως οι ευέλικτες πολιτικές ακύρωσης θα βοηθήσουν στην προφύλαξη της Ελλάδας από τον Covid-19, και το ακόλουθο ποσοστό (31,2 %) απάντησαν πως συμφωνούν απόλυτα.

Μείωση τιμών				
	Frequency	Percent	Valid Percent	Cumulative Percent
Διαφωνώ απόλυτα	1	,5	,5	,5
Διαφωνώ	20	9,8	9,8	10,2
Ούτε συμφωνώ ούτε διαφωνώ	32	15,6	15,6	25,9
Συμφωνώ	83	40,5	40,5	66,3

Συμφωνώ απόλυτα	69	33,7	33,7	100,0
Total	205	100,0	100,0	

Με βάση τον παραπάνω πίνακα, το μεγαλύτερο ποσοστό των συμμετεχόντων (40,5%) συμφωνούν πως η μείωση τιμών θα βοηθήσει στην προφύλαξη της Ελλάδας από τον Covid-19, και το ακόλουθο ποσοστό (33,7 %) απάντησαν πως συμφωνούν απόλυτα.

Τροποποίηση στις αγορές				
	Frequency	Percent	Valid Percent	Cumulative Percent
Διαφωνώ	7	3,4	3,4	3,4
Ούτε συμφωνώ	34	16,6	16,6	20,0
Ούτε απόλυτα διαφωνώ	100	48,8	48,8	68,8
Συμφωνώ απόλυτα	64	31,2	31,2	100,0
Total	205	100,0	100,0	

Με βάση τον παραπάνω πίνακα, το μεγαλύτερο ποσοστό των συμμετεχόντων (48,8%) συμφωνούν πως η τροποποίηση στις αγορές θα βοηθήσει στην προφύλαξη της Ελλάδας από τον Covid-19, και το ακόλουθο ποσοστό (31,2%) απάντησαν πως συμφωνούν απόλυτα.

Αύξηση ενεργειών προβολής				
	Frequency	Percent	Valid Percent	Cumulative Percent
Διαφωνώ	11	5,4	5,4	5,4
Ούτε συμφωνώ	43	21,0	21,0	26,3
Ούτε απόλυτα διαφωνώ	88	42,9	42,9	69,3
Συμφωνώ				

Συμφωνώ απόλυτα	63	30,7	30,7	100,0
Total	205	100,0	100,0	

Με βάση τον παραπάνω πίνακα, το μεγαλύτερο ποσοστό των συμμετεχόντων (42,9%) συμφωνούν πως η αύξηση ενεργειών προβολής θα βοηθήσει στην προφύλαξη της Ελλάδας από τον Covid-19, και το ακόλουθο ποσοστό (30,7%) απάντησαν πως συμφωνούν απόλυτα.

Μείωση ενεργειών προβολής				
	Frequency	Percent	Valid Percent	Cumulative Percent
Διαφωνώ απόλυτα	32	15,6	15,6	15,6
Διαφωνώ Ούτε	60	29,3	29,3	44,9
V συμφωνώ al ούτε	54	26,3	26,3	71,2
id διαφωνώ				
Συμφωνώ	47	22,9	22,9	94,1
Συμφωνώ απόλυτα	12	5,9	5,9	100,0
Total	205	100,0	100,0	

Με βάση τον παραπάνω πίνακα, το μεγαλύτερο ποσοστό των συμμετεχόντων (29,3%) διαφωνούν πως η μείωση ενεργειών προβολής θα βοηθήσει στην προφύλαξη της Ελλάδας από τον Covid-19, και το ακόλουθο ποσοστό (26,3%) απάντησαν πως ούτε συμφωνούν ούτε διαφωνούν.

Ενίσχυση ποιότητας προϊόντος				
	Frequency	Percent	Valid Percent	Cumulative Percent
V Διαφωνώ al απόλυτα	1	,5	,5	,5
id Διαφωνώ	2	1,0	1,0	1,5

Ούτε συμφωνώ ούτε διαφωνώ	16	7,8	7,8	9,3
Συμφωνώ	110	53,7	53,7	62,9
Συμφωνώ απόλυτα	76	37,1	37,1	100,0
Total	205	100,0	100,0	

Με βάση τον παραπάνω πίνακα, το μεγαλύτερο ποσοστό των συμμετεχόντων (53,7%) συμφωνούν πως η ενίσχυση ποιότητας προϊόντος θα βοηθήσει στην προφύλαξη της Ελλάδας από τον Covid-19, και το ακόλουθο ποσοστό (37,1%) απάντησαν πως συμφωνούν απόλυτα.

Περισσότερη έρευνα για τις αλλαγές στη συμπεριφορά του τουρίστα

	Frequency	Percent	Valid Percent	Cumulative Percent
Διαφωνώ	5	2,4	2,4	2,4
Ούτε συμφωνώ ούτε διαφωνώ	19	9,3	9,3	11,7
Συμφωνώ	103	50,2	50,2	62,0
Συμφωνώ απόλυτα	78	38,0	38,0	100,0
Total	205	100,0	100,0	

Με βάση τον παραπάνω πίνακα, το μεγαλύτερο ποσοστό των συμμετεχόντων (50,2%) συμφωνούν πως η περισσότερη έρευνα για τις αλλαγές στη συμπεριφορά του τουρίστα θα βοηθήσει στην προφύλαξη της Ελλάδας από τον Covid-19, και το ακόλουθο ποσοστό (38%) απάντησαν πως συμφωνούν απόλυτα.

Ενίσχυση μέτρων διασφάλισης υγείας πελατών

	Frequency	Percent	Valid Percent	Cumulative Percent
--	-----------	---------	---------------	--------------------

Διαφωνώ	2	1,0	1,0	1,0
Ούτε συμφωνώ	8	3,9	3,9	4,9
Ούτε διαφωνώ	101	49,3	49,3	54,1
Συμφωνώ	94	45,9	45,9	100,0
απόλυτα				
Total	205	100,0	100,0	

Με βάση τον παραπάνω πίνακα, το μεγαλύτερο ποσοστό των συμμετεχόντων (49,3%) συμφωνούν πως η ενίσχυση μέτρων διασφάλισης υγείας πελατών θα βοηθήσει στην προφύλαξη της Ελλάδας από τον Covid-19, και το ακόλουθο ποσοστό (45,9%) απάντησαν πως συμφωνούν απόλυτα.

Διαφοροποίηση στα προϊόντα

	Frequency	Percent	Valid Percent	Cumulative Percent
Διαφωνώ απόλυτα	2	1,0	1,0	1,0
Διαφωνώ Ούτε συμφωνώ	12	5,9	5,9	6,8
Ούτε διαφωνώ	31	15,1	15,1	22,0
Συμφωνώ	100	48,8	48,8	70,7
Συμφωνώ απόλυτα	60	29,3	29,3	100,0
Total	205	100,0	100,0	

Με βάση τον παραπάνω πίνακα, το μεγαλύτερο ποσοστό των συμμετεχόντων (48,8%) συμφωνούν πως η διαφοροποίηση στα προϊόντα θα βοηθήσει στην προφύλαξη της Ελλάδας από τον Covid-19, και το ακόλουθο ποσοστό (29,3%) απάντησαν πως συμφωνούν απόλυτα.

Νέες συνεργασίες

	Frequency	Percent	Valid Percent	Cumulative Percent
Διαφωνώ απόλυτα	2	1,0	1,0	1,0
Διαφωνώ Ούτε	8	3,9	3,9	4,9
Ν συμφωνώ al ούτε	24	11,7	11,7	16,6
id διαφωνώ Συμφωνώ	101	49,3	49,3	65,9
Συμφωνώ απόλυτα	70	34,1	34,1	100,0
Total	205	100,0	100,0	

Με βάση τον παραπάνω πίνακα, το μεγαλύτερο ποσοστό των συμμετεχόντων (49,3%) συμφωνούν πως οι νέες συνεργασίες θα βοηθήσουν στην προφύλαξη της Ελλάδας από τον Covid-19, και το ακόλουθο ποσοστό (34,1%) απάντησαν πως συμφωνούν απόλυτα.

Απόσυρση προϊόντων

	Frequency	Percent	Valid Percent	Cumulative Percent
Διαφωνώ απόλυτα	15	7,3	7,3	7,3
Διαφωνώ Ούτε	32	15,6	15,6	22,9
Ν συμφωνώ l ούτε	45	22,0	22,0	44,9
i διαφωνώ d Συμφωνώ	65	31,7	31,7	76,6
Συμφωνώ απόλυτα	48	23,4	23,4	100,0
Total	205	100,0	100,0	

Με βάση τον παραπάνω πίνακα, το μεγαλύτερο ποσοστό των συμμετεχόντων (31,7%) συμφωνούν πως η απόσυρση προϊόντων θα βοηθήσει στην προφύλαξη της Ελλάδας από τον Covid-19, και το ακόλουθο ποσοστό (23,4%) απάντησαν πως συμφωνούν απόλυτα.

12. Είστε ικανοποιημένοι αναφορικά με τα μέτρα που έχουν ληφθεί για την προστασία από τον Covid-19;

	Frequency	Percent	Valid Percent	Cumulative Percent
Καθόλου ικανοποιημένος	70	34,1	34,1	34,1
Λίγο ικανοποιημένος	52	25,4	25,4	59,5
Μέτρια ικανοποιημένος	67	32,7	32,7	92,2
Πολύ ικανοποιημένος	16	7,8	7,8	100,0
Total	205	100,0	100,0	

Από τον παραπάνω πίνακα προκύπτουν οι απαντήσεις των συμμετεχόντων αναφορικά με το αν είναι ικανοποιημένοι με τα μέτρα που έχουν ληφθεί για την προστασία από τον Covid-19, όπου το μεγαλύτερο ποσοστό (34,1%) απάντησε πως δεν είναι καθόλου ικανοποιημένοι, και το ακόλουθο ποσοστό (32,7%) απάντησε πως είναι μέτρια ικανοποιημένοι.

13. Είστε ικανοποιημένοι αναφορικά με τα μέτρα που έχουν ληφθεί για την υποστήριξη των Ελληνικών τουριστικών επιχειρήσεων από τον Covid-19;

	Frequency	Percent	Valid Percent	Cumulative Percent
Καθόλου ικανοποιημένος	79	38,5	38,5	38,5
Λίγο ικανοποιημένος	67	32,7	32,7	71,2
Μέτρια ικανοποιημένος	52	25,4	25,4	96,6
Πολύ ικανοποιημένος	7	3,4	3,4	100,0
Total	205	100,0	100,0	

Από τον παραπάνω πίνακα προκύπτουν οι απαντήσεις των συμμετεχόντων αναφορικά με το αν είναι ικανοποιημένοι με τα μέτρα που έχουν ληφθεί για την υποστήριξη των Ελληνικών τουριστικών επιχειρήσεων από τον Covid-19, όπου το μεγαλύτερο ποσοστό

(38,5%) απάντησε πως δεν είναι καθόλου ικανοποιημένοι, και το ακόλουθο ποσοστό (32,7%) απάντησε πως είναι λίγο ικανοποιημένοι.

14. Έχετε ακυρώσει κάποιο ταξίδι διακοπών ή κάποιο επαγγελματικό ταξίδι, επειδή κλείσανε οι ξενοδοχειακές μονάδες λόγω Covid-19;

	Frequency	Percent	Valid Percent	Cumulative Percent
Nαι	167	81,5	81,5	81,5
Valid Όχι	38	18,5	18,5	100,0
Total	205	100,0	100,0	

Από τον παραπάνω πίνακα προκύπτουν οι απαντήσεις των συμμετεχόντων αναφορικά με το αν έχουν ακυρώσει κάποιο ταξίδι διακοπών ή κάποιο επαγγελματικό ταξίδι, επειδή κλείσανε οι ξενοδοχειακές μονάδες λόγω Covid-19, όπου το μεγαλύτερο ποσοστό (81,5%) απάντησε ναι, και το ακόλουθο ποσοστό (18,5%) απάντησε όχι.

15. Όταν τελειώσουν τα προβλήματα με τον Covid-19, θα ταξιδέψετε ώστε να αναπληρώσετε τον χαμένο χρόνο;

	Frequency	Percent	Valid Percent	Cumulative Percent
Nαι	161	78,5	78,5	78,5
Valid Όχι	44	21,5	21,5	100,0
Total	205	100,0	100,0	

Από τον παραπάνω πίνακα προκύπτουν οι απαντήσεις των συμμετεχόντων αναφορικά με το αν όταν τελειώσουν τα προβλήματα με τον Covid-19, θα ταξιδέψουν ώστε να αναπληρώσουν τον χαμένο χρόνο, όπου το μεγαλύτερο ποσοστό (78,5%) απάντησε ναι, και το ακόλουθο ποσοστό (21,5%) απάντησε όχι.

16. Θα προτιμούσατε φέτος να μην πάτε καθόλου διακοπές ώστε να διασφαλίσετε την υγεία σας;

	Frequency	Percent	Valid Percent	Cumulative Percent
--	-----------	---------	---------------	--------------------

	Ναι	117	57,1	57,1	57,1
Valid	Όχι	88	42,9	42,9	100,0
	Total	205	100,0	100,0	

Από τον παραπάνω πίνακα προκύπτουν οι απαντήσεις των συμμετεχόντων αναφορικά με το αν θα προτιμούσαν φέτος να μην πάνε καθόλου διακοπές ώστε να διασφαλίσουν την υγεία τους, όπου το μεγαλύτερο ποσοστό (57,1%) απάντησε ναι, και το ακόλουθο ποσοστό (42,9%) απάντησε όχι.

17. Αν καταφέρετε να ταξιδέψετε, θα επισκεφτείτε χώρους και μουσεία όπου υπάρχει συνωστισμός;

	Frequency	Percent	Valid Percent	Cumulative Percent
Ναι	85	41,5	41,5	41,5
Valid	Όχι	120	58,5	58,5
	Total	205	100,0	100,0

Από τον παραπάνω πίνακα προκύπτουν οι απαντήσεις των συμμετεχόντων αναφορικά με το όταν καταφέρουν να ταξιδέψουν, αν θα επισκεφτούν χώρους και μουσεία όπου υπάρχει συνωστισμός, όπου το μεγαλύτερο ποσοστό (58,5%) απάντησε όχι, και το ακόλουθο ποσοστό (41,5%) απάντησε ναι.

Correlations

	ερώτηση_7	ερώτηση_8
ερώτηση_7	Pearson Correlation	1
	Sig. (2-tailed)	,598**
	N	205
ερώτηση_8	Pearson Correlation	,598**
	Sig. (2-tailed)	1
	N	205

** . Correlation is significant at the 0.01 level (2-tailed).

Όπως φαίνεται στον παραπάνω πίνακα, υπάρχει συσχέτιση μεταξύ της ερώτησης 7 και 8 όπου (ερώτηση 7) οι τουρίστες θεωρούν πως θα επηρεάσει ο Covid-19 την Ελλάδα ως τουριστικό προορισμό και το 2020, και πως (ερώτηση 8) έχει μειωθεί η ζήτηση για τουρισμό στην Ελλάδα.

Correlations			
		Ερώτηση_12	Ερώτηση_13
Ερώτηση_12	Pearson		
	Correlation	1	,656**
	Sig. (2-tailed)		,000
	N	205	205
Ερώτηση_13	Pearson		
	Correlation	,656**	1
	Sig. (2-tailed)	,000	
	N	205	205

** . Correlation is significant at the 0.01 level (2-tailed).

Όπως φαίνεται στον παραπάνω πίνακα, υπάρχει συσχέτιση μεταξύ της ερώτησης 12 και 13 όπου (ερώτηση 12) είναι ικανοποιημένοι αναφορικά με τα μέτρα που έχουν ληφθεί για την προστασία από τον Covid-19, και (ερώτηση 13) είναι ικανοποιημένοι αναφορικά με τα μέτρα που έχουν ληφθεί για την υποστήριξη των Ελληνικών τουριστικών επιχειρήσεων από τον Covid-19.

5 Συμπεράσματα

Το μεγαλύτερο ποσοστό που συμμετείχε στην έρευνα, ήταν άντρες, ενώ στο σύνολο οι περισσότεροι ήταν από 26 έως 35 ετών, άγαμοι, και το μέσο οικογενειακό εισόδημα είναι 601 έως 1000 ευρώ. Σύμφωνα με την έρευνα, φαίνεται πως έχουν επηρεαστεί πάρα πολύ οι τουριστικές επιχειρήσεις από τον Covid-19. Επίσης, έχει επηρεάσει πάρα πολύ ο Covid-19 την Ελλάδα ως τουριστικό προορισμό, και οι περισσότεροι πιστεύουν αρκετά πως θα επηρεάσει ο Covid-19 την Ελλάδα ως τουριστικό προορισμό και το 2021, ενώ πιστεύουν πολύ πως έχει μειωθεί η ζήτηση για τουρισμό στην Ελλάδα.

Αναφορικά με το πρώτο ερευνητικό ερώτημα, φαίνεται πως οι κλάδοι που έχει επηρεάσει πολύ ο Covid-19 στην Ελλάδα, είναι τα αξιοθέατα ,η διαμονή (ξενοδοχεία κλπ.), τα ταξιδιωτικά γραφεία , η εστίαση, αρκετά οι μεταφορές , και το τουριστικό λιανεμπόριο.

Όσον αφορά το δεύτερο ερευνητικό ερώτημα, οι πιο άμεσες ανησυχίες για τις ελληνικές τουριστικές επιχειρήσεις λόγω Covid-19, είναι οι ταξιδιωτικοί προορισμοί, η πολιτική αβεβαιότητα, η οικονομική αβεβαιότητα, η βιωσιμότητα της επιχείρησης , η μείωση εσόδων , μείωση πληρότητας, κανονισμοί Βίζας, και η εργασιακή απασχόληση.

Όσον αφορά το τρίτο ερευνητικό ερώτημα, η Ελλάδα για να προφυλαχτεί από τον Covid-19 και τις επιπτώσεις του, θα πρέπει να διαμορφώσει ευέλικτες πολιτικές ακύρωσης, την μείωση τιμών, την τροποποίηση στις αγορές, την αύξηση και μείωση ενεργειών προβολής, την ενίσχυση ποιότητας προϊόντος , να κάνει περισσότερη έρευνα για τις αλλαγές στη συμπεριφορά του τουρίστα, να εξασφαλίσει την ενίσχυση μέτρων διασφάλισης υγείας, να γίνει διαφοροποίηση στα προϊόντα, να πραγματοποιηθούν νέες συνεργασίες και να γίνει απόσυρση προϊόντων.

Τέλος, το τέταρτο ερευνητικό ερώτημα αναφορικά με το ποια είναι η ικανοποίηση των συμμετεχόντων για τα μέτρα που λήφθηκαν ως προς την αντιμετώπιση του ιού, οι περισσότεροι απάντησαν καθόλου και μέτρια ικανοποιημένοι.

6 Συζήτηση

Δεν υπάρχει αμφιβολία ότι οι καταναλωτές εμπειριών φιλοξενίας και τουρισμού σε όλο τον κόσμο δεν έχουν το δικαίωμα να έχουν πρόσβαση σε αυτές τις υπηρεσίες ως αποτέλεσμα τόσο των πολιτικών όσο και των εμπορικών αποφάσεων. Όπως είδαμε, τέτοια δικαιώματα εκδηλώνονται με μεγάλη ποικιλία τρόπων σε όλο το περιβάλλον φιλοξενίας και τουρισμού. Στο πλαίσιο της σωτηρίας ζώων, τέτοιες θυσίες υποβαθμίζουν τη σχετικά ασήμαντη σημασία, αλλά, ωστόσο, το ερώτημα είναι αν μια τέτοια μείωση των δικαιωμάτων γίνεται μέρος, ακόμη και ένα μικρό μέρος, της νέας, μετα-πανδημικής πραγματικότητας για τη φιλοξενία και τον τουρισμό. Μόνο ο χρόνος θα δείξει.

Η φιλοξενία και ο τουρισμός αναμφίβολα θα επανεμφανιστούν από τις επιπτώσεις της πανδημίας σε μεγάλο χρονικό διάστημα και με διαφορετικές ταχύτητες σε διαφορετικές χώρες. Στις περισσότερες τοποθεσίες, η πρόσβαση σε εγχώρια ταξίδια, που ίσως οδηγείται από φίλους και συγγενείς, πιθανότατα θα οδηγήσει στον δρόμο που ακολουθείται αργά από τα διεθνή ταξίδια καθώς οι χώρες χαλαρώνουν τους ελέγχους στα σύνορα και επιτρέπουν διεθνείς πτήσεις. Επομένως, είναι πιθανό ότι το δικαίωμα ταξιδιού και το δικαίωμα να απολαμβάνουν κερδοφόρα απασχόληση στη βιομηχανία φιλοξενίας και τουρισμού θα συνεχίσουν να αρνούνται πλήρως ή εν μέρει για κάποιο χρονικό διάστημα. Πόσο πλήρως αυτά τα δικαιώματα θα επιστραφούν σε εμάς μένει να δούμε.

Ο σχεδιασμός για τον αντίκτυπο μιας παγκόσμιας πανδημίας στον τομέα της φιλοξενίας και του τουρισμού έχει αναγνωριστεί ως ανάγκη για κάποιο χρονικό διάστημα. Την εποχή της επιδημίας της γρίπης των πτηνών στην Ασία και πέραν αυτής, η προσέγγιση σχεδιασμού σεναρίων που υιοθετήθηκε από το VisitScotland διατηρήθηκε ως μοντέλο

βέλτιστων πρακτικών από τους σχεδιαστές της βιομηχανίας. Σε καμία περίπτωση, ωστόσο, η κλίμακα των επιπτώσεων που αναμενόταν σε αυτό το σενάριο άσκησης προγραμματισμού (ή σε άλλους ταυτόχρονα) δεν προέβλεπε την αντίδραση στον COVID-19 από κυβερνήσεις, εμπειρογνώμονες δημόσιας υγείας, φιλοξενία και τουριστικούς πράκτορες και τους ίδιους τους τουρίστες. Είναι σαφές ότι, στο μέλλον, τα υπάρχοντα εγχειρίδια και τα εγχειρίδια για τον τουρισμό θα πρέπει να αποσπαστούν και να απορριφθούν, καθώς η σκέψη για πιθανά σενάρια κλιμακώνεται σε ένα επίπεδο χωρίς φαντασία πριν από την τρέχουσα κρίση. Αυτό ισχύει σίγουρα όταν αντιμετωπίζουμε τα ανθρώπινα δικαιώματά μας ως πολίτες για να συμμετέχουν στη φιλοξενία και τον τουρισμό (Baum & Hai, 2020).

Σε αυτήν τη συζήτηση, εξετάσαμε πώς η τρέχουσα πανδημία COVID-19 αμφισβητεί τα δικαιώματα των πολιτών ως τουριστών. Ολοκληρώνοντας αυτήν τη συζήτηση, αμφισβητούμε εάν ορισμένα ή όλα αυτά τα δικαιώματα θα επιστρέψουν μόλις ο κόσμος επιστρέψει σε ένα νέο φυσιολογικό σε μια μετα-πανδημική εποχή. Δεν υπάρχει αμφιβολία ότι ο διεθνής και ο εγχώριος τουρισμός υπήρξαν σημαντικά «θύματα» της παγκόσμιας κρίσης που προκλήθηκε από την πανδημία υγείας. Πολλές από τις συνέπειες της πανδημίας COVID-19 στον τουρισμό και την ατομική μας κινητικότητα έχουν θεσπιστεί από τις κυβερνήσεις, οι οποίες συχνά υποστηρίζονται από τη νομοθεσία έκτακτης ανάγκης. Στο δίκαιο των ανθρωπίνων δικαιωμάτων, οι κυβερνήσεις μπορούν νόμιμα να ασκήσουν τις εξουσίες τους για να περιορίσουν ορισμένα δικαιώματα. Το μεγάλο ερώτημα τώρα είναι ο βαθμός στον οποίο, άμεσα ή έμμεσα, οι κυβερνήσεις θα ακυρώσουν αυτές τις εξουσίες που έχουν υιοθετήσει και θα επιτρέψουν στους πολίτες το δικαίωμα να έχουν στα ίδια επίπεδα απεριόριστη κινητικότητα που είχαν στο παρελθόν;

Θα ανοίξουν τα σύνορα για να επιτρέψουν το ίδιο επίπεδο ελευθερίας να ταξιδεύουν; Θα χαλαρωθούν οι προϋποθέσεις θεώρησης; Θα πρέπει οι τουρίστες να αποδείξουν ότι είναι απόλυτα κατάλληλοι και υγιείς για να ταξιδέψουν; Η χρήση της τεχνολογίας για την απόδειξη της κατάστασης της υγείας θα καθιερωθεί πρακτικά ως απαίτηση για κινητικότητα; Θα διατηρήσουν οι κυβερνήσεις τον δημόσιο έλεγχο των περιουσιακών στοιχείων του ταξιδιού και του τουρισμού, όπως οι αεροπορικές εταιρείες; Θα επιτραπεί στην εθνικιστική ρητορική, από πολλές απόψεις, η αντίθεση σε ένα παγκόσμιο δικαίωμα ταξιδιού να εκμεταλλευτεί το COVID-19 στο μέλλον προκειμένου να περιορίσει παρά να διευκολύνει το ταξίδι;

Ταυτόχρονα, η παγκόσμια βιομηχανία φιλοξενίας, ταξιδιών και τουρισμού αντιμετωπίζει ένα επισφαλές μέλλον στους λειτουργικούς της τομείς και πολλές επιχειρήσεις δεν θα βγουν καθόλου από την κρίση και δεν θα επανέλθουν στην προηγούμενη μορφή τους. Ορισμένοι σχολιαστές προτείνουν ότι έως και το 75% των μικρών επιχειρήσεων στον τομέα της φιλοξενίας ενδέχεται να μην ανοίξουν ξανά μετά την πανδημία στην Ευρώπη και τις ΗΠΑ. Αυτό θα οδηγήσει σε μεγαλύτερη κατανομή των τιμών του τουρισμού βάσει του κόστους, με λιγότερους και ακριβότερους φορείς εκμετάλλευσης, υπονομεύοντας έτσι οποιαδήποτε έννοια του καθολικού δικαιώματος ταξιδιού; Αυτό έχει ήδη προβλεφθεί σε προτάσεις για την ανάγκη μακροχρόνιας κοινωνικής απόστασης ενώ οι τουρίστες ταξιδεύουν σε αεροπλάνα, κρουαζιερόπλοια και σε εστιατόρια, αυξάνοντας σημαντικά το λειτουργικό κόστος και συνεπώς τις τιμές καταναλωτή. Ως αποτέλεσμα, αυτό θα αυξήσει τον κοινωνικό αποκλεισμό όσον αφορά την πρόσβαση σε φιλοξενία, ταξίδια και τουρισμό για σημαντικά τμήματα του πληθυσμού (Baum & Hai, 2020).

Αυτά και πολλά άλλα ερωτήματα που προσκρούουν στο δικαίωμα στην κινητικότητα, στο ταξίδι και στον τουρισμό θα πρέπει να απαντηθούν. Από πολλές απόψεις, αυτά είναι επίσης ζητήματα που πρέπει να αντιμετωπιστούν τόσο σε συνεχή βάση, καθώς η πανδημία και τα αποτελέσματά της εξελίσσονται με την πάροδο του χρόνου και του τόπου και ως αναδρομική στιγμή μόλις η νέα παγκόσμια τάξη φιλοξενίας και τουρισμού καθιερωθεί μετά την πανδημία. Τα ανθρώπινα δικαιώματα στο πλαίσιο της φιλοξενίας και του τουρισμού είναι στην καλύτερη περίπτωση ένας κατακερματισμένος τομέας μελέτης με λίγη συνεκτική επισκόπηση και περιγράφεται καταλληλότερα ως σοβαρά παραμελημένη. Η τρέχουσα κρίση δίνει την ευκαιρία να αποκαταστήσουμε αυτήν την παραμέληση τόσο από φιλοσοφική όσο και από ευρύτερη κοινωνική, πολιτική και περιβαλλοντική άποψη, βοηθώντας την τοποθέτηση της φιλοξενίας και της τουριστικής κατανάλωσης ως δικαίωμα, προνόμιο ή ηδονιστική επιείκεια. Ως ερευνητές, αυτά είναι ερωτήματα που θα πρέπει να αντιμετωπίσουμε προσεκτικά και κριτικά στην εποχή μετά το COVID-19. Είναι πιθανό ότι θα συνδυαστούν με άλλα, πειστικά ζητήματα που σχετίζονται με τη φιλοξενία και τον τουρισμό (ιδίως την κλιματική αλλαγή) και υπάρχουν κάποιες ενδείξεις ότι ομάδες υποστήριξης κάνουν ήδη ακριβώς αυτό. Οι απαντήσεις σε αυτά τα ερευνητικά ερωτήματα μπορούν να εμφανιστούν μόνο με έναν σωστό τρόπο με την πάροδο του χρόνου καθώς τα δικαιώματα συμμετοχής στη φιλοξενία και τον τουρισμό αποκαθίστανται (ελπίζουμε) σε έναν κόσμο μετά το COVID-19 (Carolongo et. al., 2020).

6.1 Προτάσεις για Μελλοντική Έρευνα

Οι επιπτώσεις του COVID-19 στην τουριστική απασχόληση δημιουργούν περαιτέρω πιέσεις στην τουριστική εκπαίδευση που έχει επηρεαστεί σοβαρά από την πανδημία.

Εκτός από την εικονικοποίηση των διαδικασιών διδασκαλίας και μάθησης, οι φοιτητές και οι απόφοιτοι του τουρισμού πρέπει επίσης να αντιμετωπίσουν τη διακοπή των βιομηχανικών διαστημικών σχέσεων, των προσλήψεων και των αμφισβητήσιμων διαδρομών σταδιοδρομίας. Τα τουριστικά προγράμματα και τα πανεπιστήμια αντιμετωπίζουν μειωμένες προσλήψεις φοιτητών, χρηματοδότηση από τη βιομηχανία, την κυβέρνηση και την έρευνα. Οι ερευνητές του τουρισμού πρέπει να βρουν νέους τρόπους και πηγές για τη διεξαγωγή έρευνας για την αντιμετώπιση της κοινωνικής απόστασης, με σεβασμό των ζητημάτων ψυχικής υγείας και ιδιωτικότητας των ενδιαφερόμενων μερών COVID-19. Εξίσου σημαντική είναι επίσης η διερεύνηση παιδαγωγικών θεμάτων, όπως το πώς να γίνει ο σχεδιασμός και η παράδοση των τουριστικών προγραμμάτων σπουδών πιο «ανθεκτικοί», ευέλικτοι και ενημερωμένοι για την ανάπτυξη αποφοίτων με ευέλικτες και μεταβιβάσιμες δεξιότητες σε άλλες βιομηχανίες. Για παράδειγμα, έχουν ήδη προκύψει νέα διαδικτυακά και offline μαθήματα και πιστοποιήσεις που εκπαιδεύουν πτυχιούχους για να γίνουν επαγγελματίες «contact tracer» που διαθέτουν τις τεχνικές, συναισθηματικές / κοινωνικές και ηθικές δεξιότητες για τη διαχείριση πελατών και υπαλλήλων σε καταστάσεις ανίχνευσης επαφής, απομόνωσης και καραντίνας (π.χ. γίνεται η ανίχνευση επαφών, πώς να δημιουργείται σχέση με περιπτώσεις, να προσδιορίζονται οι επαφές τους και να υποστηρίζονται και οι δύο περιπτώσεις και οι επαφές τους για να σταματήσει η μετάδοση στις κοινότητές τους).

6.2 Περιορισμοί Έρευνας

Περιορισμοί της έρευνας φαίνεται να είναι η συμμετοχή Ελλήνων τουριστών και όχι ξένων που επιθυμούν να ταξιδεύουν στην Ελλάδα. Αν πραγματοποιούταν μία τέτοια έρευνα, θα έβγαζε πιθανόν διαφορετικά αποτελέσματα, καθώς φαίνεται πως οι ξένοι

τουρίστες είναι αρκετά επιφυλακτικοί, επειδή φαίνεται πως οι θάνατοι παγκοσμίως έφτασαν τα 1.936.617 (Dionysakopoulou, S. 2021).

Βιβλιογραφία

- Adey, P., Hannam, K., Sheller, M., & Tyfield, D. (2021). Pandemic (Im) mobilities.
- Altinay, L., Paraskevas, A., & Jang, S. S. (2015). *Planning research in hospitality and tourism*. Routledge.
- Arora, G., Srivastava, K., Das, M., & Zaman, R. (2020). Block-1 Understanding Tourism.
- Aziz, H., El-Said, O., & Bontenbal, M. (2020). An Analytical Approach to Cruise Tourism As an Option For Development: a Case Study of the Sultanate of Oman. *Tourism in Marine Environments*, 15(2), 95-109.
- Barkas, P., Honeck, D., & Rubio, E. (2020). *International trade in travel and tourism services: Economic impact and policy responses during the COVID-19 crisis* (No. ERSD-2020-11). WTO Staff Working Paper.
- Barua, S. (2020). COVID-19 pandemic and world trade: Some analytical notes. *Available at SSRN 3577627*.
- Brannen, J. (Ed.). (2017). *Mixing methods: Qualitative and quantitative research*. Routledge.
- Baum, T., & Hai, N. T. T. (2020). Hospitality, tourism, human rights and the impact of COVID-19. *International Journal of Contemporary Hospitality Management*.
- Baum, T., Mooney, S. K., Robinson, R. N., & Solnet, D. (2020). COVID-19's impact on the hospitality workforce—new crisis or amplification of the norm?. *International Journal of Contemporary Hospitality Management*.

- Benfer, E. A., Vlahov, D., Long, M. Y., Walker-Wells, E., Pottenger, J. L., Gonsalves, G., & Keene, D. E. (2021). Eviction, health inequity, and the spread of covid-19: housing policy as a primary pandemic mitigation strategy. *Journal of Urban Health*, 1-12.
- Bianchi, R. V., & de Man, F. (2021). Tourism, inclusive growth and decent work: A political economy critique. *Journal of Sustainable Tourism*, 29(2-3), 353-371.
- Brunette, G. W. (2017). *CDC Yellow Book 2018: health information for international travel*. Oxford University Press.
- Capolongo, S., Rebecchi, A., Buffoli, M., Appolloni, L., Signorelli, C., Fara, G. M., & D'Alessandro, D. (2020). COVID-19 and cities: From urban health strategies to the pandemic challenge. A decalogue of public health opportunities. *Acta Bio Medica: Atenei Parmensis*, 91(2), 13.
- Carbone, F. (2020). Tourism destination management post COVID-19 pandemic: a new humanism for a human-centred tourism (tourism 5.0). *Turismo Mundial, Crise Sanitária e Futuro*, 43.
- Chen, M. P., Lee, C. C., Lin, Y. H., & Chen, W. Y. (2018). Did the SARS epidemic weaken the integration of Asian stock markets? Evidence from smooth time-varying cointegration analysis. *Economic research-Ekonomska istraživanja*, 31(1), 908-926.
- Costantino, V., Heslop, D. J., & MacIntyre, C. R. (2020). The effectiveness of full and partial travel bans against COVID-19 spread in Australia for travellers from China during and after the epidemic peak in China. *Journal of travel medicine*, 27(5), taaa081.

- Curran, D. (2018). Beck's creative challenge to class analysis: from the rejection of class to the discovery of risk-class. *Journal of Risk Research*, 21(1), 29-40.
- Donthu, N., & Gustafsson, A. (2020). Effects of COVID-19 on business and research. *Journal of business research*, 117, 284.
- Dyer, O. (2020). Covid-19: Black people and other minorities are hardest hit in US.
- Dionysakopoulou, S. (2021). The Psychological Impact of the COVID-19 Pandemic on the General Population in Greece.
- Florey, K. (2020). COVID-19 and Domestic Travel Restrictions. *Notre Dame L. Rev. Online*, 96, 1.
- Girard, M. P., Tam, J. S., Assossou, O. M., & Kieny, M. P. (2010). The 2009 A (H1N1) influenza virus pandemic: A review. *Vaccine*, 28(31), 4895-4902.
- Gössling, S., Scott, D., & Hall, C. M. (2020). Pandemics, tourism and global change: a rapid assessment of COVID-19. *Journal of Sustainable Tourism*, 29(1), 1-20.
- Grabova, O. (2020). *Pandemics, State Capacity, and Political Violence* (Doctoral dissertation, Central European University).
- Graci, S. (2013). Collaboration and partnership development for sustainable tourism. *Tourism Geographies*, 15(1), 25-42.
- Hall, C. M. (2008). *Tourism planning: Policies, processes and relationships*. Pearson Education.
- Hall, C. M. (2010). Crisis events in tourism: subjects of crisis in tourism. *Current issues in Tourism*, 13(5), 401-417.

- Hampton, M. P., & Jeyacheya, J. (2020). Tourism-Dependent Small Islands, Inclusive Growth, and the Blue Economy. *One Earth*, 2(1), 8-10.
- Haryanto, T. (2020). COVID-19 pandemic and international tourism demand. *JDE (Journal of Developing Economies)*, 5(1), 1-5.
- Huang, A., Makridis, C., Baker, M., Medeiros, M., & Guo, Z. (2020). Understanding the impact of COVID-19 intervention policies on the hospitality labor market. *International Journal of Hospitality Management*, 91, 102660.
- Iacus, S. M., Natale, F., Santamaria, C., Spyrtos, S., & Vespe, M. (2020). Estimating and projecting air passenger traffic during the COVID-19 coronavirus outbreak and its socio-economic impact. *Safety Science*, 129, 104791.
- Iaquinto, B. L. (2020). Tourist as vector: Viral mobilities of COVID-19. *Dialogues in Human Geography*, 10(2), 174-177.
- Ioannides, D., & Gyimothy, S. (2020). The COVID-19 crisis as an opportunity for escaping the unsustainable global tourism path. *Tourism Geographies*, 22(3), 624-632.
- Isukul, A., Chizea, J., & Tobin, V. (2020). Covid-19: Socio-Economic Implications and Effect of Government Policy Initiatives on Developing Economies. *South Asian Journal of Social Studies and Economics*, 68-86.
- Jaipuria, S., Parida, R., & Ray, P. (2020). The impact of COVID-19 on tourism sector in India. *Tourism Recreation Research*, 1-16.
- Joshi, A., & Bhaskar, P. (2020). COVID-19: Impact of Lockdown on Tourism & Hospitality Industry. *Business Excellence and Management*, 10(5), 147-154.

- Karl, M., Muskat, B., & Ritchie, B. W. (2020). Which travel risks are more salient for destination choice? An examination of the tourist's decision-making process. *Journal of Destination Marketing & Management*, 18, 100487.
- Kim, W. G., Cho, M., & Brymer, R. A. (2013). Determinants affecting comprehensive property-level hotel performance: The moderating role of hotel type. *International Journal of Hospitality Management*, 34, 404-412.
- KIRAN, E. (2020). PROMINENT ISSUES ABOUT THE SOCIAL IMPACTS OF COVID 19. *Gaziantep Üniversitesi Sosyal Bilimler Dergisi*, 19(COVID-19 Special Issue), 752-766.
- Konstantinus, A., Zuidgeest, M., Hess, S., & de Jong, G. (2020). Assessing inter-urban freight mode choice preference for short-sea shipping in the Southern African Development Community region. *Journal of Transport Geography*, 88(C).
- Krauer, F., Riesen, M., Reveiz, L., Oladapo, O. T., Martínez-Vega, R., Porgo, T. V., ... & WHO Zika Causality Working Group. (2017). Zika virus infection as a cause of congenital brain abnormalities and Guillain–Barré syndrome: systematic review. *PLoS medicine*, 14(1), e1002203.
- Kreiner, N. C., & Ram, Y. (2020). National tourism strategies during the Covid-19 pandemic. *Annals of Tourism Research*.
- Li, Z., Zhang, S., Liu, X., Kozak, M., & Wen, J. (2020). Seeing the invisible hand: Underlying effects of COVID-19 on tourists' behavioral patterns. *Journal of Destination Marketing & Management*, 18, 100502.

- Liat, C. B., Nikhashemi, S. R., & Dent, M. M. (2020). The chain effects of service innovation components on the building blocks of tourism destination loyalty: the moderating role of religiosity. *Journal of Islamic Marketing*.
- Loayza, N. V., Sanghi, A., Shaharuddin, N., & Wuester, L. (2020). Recovery from the Pandemic Crisis.
- Maffi, L., & Fagnani, M. L. (2020). Tourism, disability and inclusion in twentieth century Italy: summer camps for young the blind, mutilated and those with polio. *Journal of Tourism History, 12*(1), 5-26.
- Matiza, T. (2020). Post-COVID-19 crisis travel behaviour: towards mitigating the effects of perceived risk. *Journal of Tourism Futures*.
- McCarter, Y. S. (2009). Infectious disease outbreaks on cruise ships. *Clinical Microbiology Newsletter, 31*(21), 161-168.
- McGehee, N. G. (2002). Alternative tourism and social movements. *Annals of tourism research, 29*(1), 124-143.
- Mihalič, T., & Fennell, D. (2015). In pursuit of a more just international tourism: the concept of trading tourism rights. *Journal of sustainable tourism, 23*(2), 188-206.
- Minazzi, R. (2010). Hotel classification systems: a comparison of international case studies. *Acta Universitatis Danubius. Œconomica, 6*(4), 64-86.
- Moriarty, L. F., Plucinski, M. M., Marston, B. J., Kurbatova, E. V., Knust, B., Murray, E. L., ... & Richards, J. (2020). Public health responses to COVID-19 outbreaks on cruise ships—

worldwide, February–March 2020. *Morbidity and Mortality Weekly Report*, 69(12), 347-352.

Murphy, P. E. (2013). *Tourism: A community approach (RLE Tourism)*. Routledge.

Nhamo, G., Dube, K., & Chikodzi, D. (2020). Impacts and implications of COVID-19 on the global hotel industry and Airbnb. In *Counting the Cost of COVID-19 on the global tourism industry* (pp. 183-204). Springer, Cham.

Nhamo, G., Dube, K., & Chikodzi, D. (2020). Counting the Cost of COVID-19 on Global Cruise Ship Industry. In *Counting the Cost of COVID-19 on the Global Tourism Industry* (pp. 135-158). Springer, Cham.

Nikolaou, P., & Dimitriou, L. (2020). Identification of critical airports for controlling global infectious disease outbreaks: Stress-tests focusing in Europe. *Journal of Air Transport Management*, 85, 101819.

O'Connor, D. B., Aggleton, J. P., Chakrabarti, B., Cooper, C. L., Creswell, C., Dunsmuir, S., ... & Armitage, C. J. (2020). Research priorities for the COVID-19 pandemic and beyond: A call to action for psychological science.

Pallis, A. A., & Vaggelas, G. (2020). The changing geography of cruise shipping. In *Geographies of Maritime Transport*. Edward Elgar Publishing.

Parsons, R., Skripak, S., Cortes, A., Walz, A., & Walton, G. (2018). Hospitality & Tourism. *Fundamentals of Business*.

Polyzos, S., Samitas, A., & Spyridou, A. E. (2020). Tourism demand and the COVID-19 pandemic: An LSTM approach. *Tourism Recreation Research*, 1-13.

- Qiu, R. T., Park, J., Li, S., & Song, H. (2020). Social costs of tourism during the COVID-19 pandemic. *Annals of Tourism Research*, 84, 102994.
- Rabhi, A. (2020). Stock Market Vulnerability to the COVID-19 Pandemic: Evidence from Emerging Asian Stock Market. *Journal of Advanced Studies in Finance (JASF)*, 11(22), 126-131.
- Radic, A., Law, R., Lück, M., Kang, H., Ariza-Montes, A., Arjona-Fuentes, J. M., & Han, H. (2020). Apocalypse now or overreaction to coronavirus: The global cruise tourism industry crisis. *Sustainability*, 12(17), 6968.
- Ranasinghe, R., Damunupola, A., Wijesundara, S., Karunarathna, C., Nawarathna, D., Gamage, S., ... & Idroos, A. A. (2020). Tourism after corona: Impacts of COVID 19 pandemic and way forward for tourism, hotel and mice industry in Sri Lanka. *Hotel and Mice Industry in Sri Lanka (April 22, 2020)*.
- Redondo, S., Gonçalves, R. A., Nistal, J., Soler, C., Moreira, J. S., Andrade, J., & Andrés-Pueyo, A. (2020). Corrections and Crime in Spain and Portugal during the Covid-19 Pandemic: Impact, Prevention and Lessons for the Future. *Victims & Offenders*, 1-30.
- Reinhart, C., & Reinhart, V. (2020). The pandemic depression: The global economy will never be the same. *Foreign Aff.*, 99, 84.
- Romagosa, F. (2020). The COVID-19 crisis: Opportunities for sustainable and proximity tourism. *Tourism Geographies*, 22(3), 690-694.
- Ros Chaos, S., Pallis, A. A., Saurí Marchán, S., Pino Roca, D., & Sánchez-Arcilla Conejo, A. (2020). Economies of scale in cruise shipping. *Maritime Economics & Logistics*, 1-23.

- Schulz, A. J., Mehdipanah, R., Chatters, L. M., Reyes, A. G., Neblett Jr, E. W., & Israel, B. A. (2020). Moving health education and behavior upstream: Lessons from COVID-19 for addressing structural drivers of health inequities. *Health Education & Behavior*, 47(4), 519-524.
- Shoval, N., McKercher, B., Ng, E., & Birenboim, A. (2011). Hotel location and tourist activity in cities. *Annals of tourism research*, 38(4), 1594-1612.
- SHT, K. (2020). Impact of COVID-19 on Tourism Industry: A Review.
- Škare, M., Soriano, D. R., & Porada-Rochoń, M. (2021). Impact of COVID-19 on the travel and tourism industry. *Technological Forecasting and Social Change*, 163, 120469.
- Stock, D., Becken, S., & Davis, C. (2015). *Impact of Norovirus in the cruise ship industry*. Griffith Institute for Tourism, Griffith University.
- Teslya, A., Pham, T. M., Godijk, N. G., Kretzschmar, M. E., Bootsma, M. C., & Rozhnova, G. (2020). Impact of self-imposed prevention measures and short-term government-imposed social distancing on mitigating and delaying a COVID-19 epidemic: A modelling study. *PLoS medicine*, 17(7), e1003166.
- Tribe, J. (2020). *The economics of recreation, leisure and tourism*. Routledge.
- Wang, C. J. (2020). Managing emotional labor for service quality: A cross-level analysis among hotel employees. *International Journal of Hospitality Management*, 88, 102396.
- Watson, R. (2015). Quantitative research. *Nursing Standard* (2014+), 29(31), 44.
- Wasson, T. (2020). Look Up Look Down COVID All Around.

- Widdowson, M. A., Cramer, E. H., Hadley, L., Bresee, J. S., Beard, R. S., Bulens, S. N., ... & Monroe, S. S. (2004). Outbreaks of acute gastroenteritis on cruise ships and on land: identification of a predominant circulating strain of norovirus—United States, 2002. *The Journal of infectious diseases*, *190*(1), 27-36.
- Wikswa, M. E., Cortes, J., Hall, A. J., Vaughan, G., Howard, C., Gregoricus, N., & Cramer, E. H. (2011). Disease transmission and passenger behaviors during a high morbidity Norovirus outbreak on a cruise ship, January 2009. *Clinical infectious diseases*, *52*(9), 1116-1122.
- World Bank. (2020). Global Economic Prospects, June 2020.
- Worrell, D. (2020). Development and Underperformance in the Barbados Economy, 1946-2018. *Handbook of Caribbean Economies*, Routledge
- Yang, Z., Zeng, Z., Wang, K., Wong, S. S., Liang, W., Zanin, M., ... & He, J. (2020). Modified SEIR and AI prediction of the epidemics trend of COVID-19 in China under public health interventions. *Journal of thoracic disease*, *12*(3), 165.
- Yen, M. Y., Chiu, A. H., Schwartz, J., King, C. C., Lin, Y. E., Chang, S. C., ... & Hsueh, P. R. (2014). From SARS in 2003 to H1N1 in 2009: lessons learned from Taiwan in preparation for the next pandemic. *Journal of Hospital Infection*, *87*(4), 185-193.