

Ανοικτό Πανεπιστήμιο Κύπρου

Σχολή Ανθρωπιστικών και Κοινωνικών Επιστημών

Μεταπτυχιακό Πρόγραμμα Σπουδών
Πολιτιστική Πολιτική και Ανάπτυξη

Πτυχιακή Εργασία



**Ζητήματα Έμφυλων Ταυτοτήτων στα Αρχαιολογικά
Μουσεία και τα Μουσειοπαιδαγωγικά Προγράμματα**

Μαρία Μπαρμπαλιού

**Επιβλέπουσα Καθηγήτρια
Δρ. Έφη Κυπριανίδου**

Νοέμβριος 2019

Ανοικτό Πανεπιστήμιο Κύπρου

Σχολή Ανθρωπιστικών και Κοινωνικών Επιστημών

Μεταπτυχιακό Πρόγραμμα Σπουδών

Πολιτιστική Πολιτική και Ανάπτυξη

Πτυχιακή Εργασία

**Ζητήματα Έμφυλων Ταυτοτήτων στα Αρχαιολογικά
Μουσεία και τα Μουσειοπαιδαγωγικά Προγράμματα**

Μαρία Μπαρμπαλιού

**Επιβλέπουσα Καθηγήτρια
Δρ. Έφη Κυπριανίδου**

Η παρούσα πτυχιακή εργασία υποβλήθηκε προς μερική εκπλήρωση των απαιτήσεων για απόκτηση πτυχιακού τίτλου σπουδών στην Πολιτιστική Πολιτική και Ανάπτυξη από τη Σχολή Ανθρωπιστικών και Κοινωνικών Επιστημών του Ανοικτού Πανεπιστημίου Κύπρου.

Νοέμβριος 2019

Περίληψη

Η παρούσα πτυχιακή διατριβή επιδιώκει να δώσει απάντηση σε μια σειρά ερευνητικών ερωτημάτων που σχετίζονται με τη θεωρητική έρευνα. Σε αυτά συμπεριλαμβάνονται ο τρόπος που αντιμετωπίζονται τα ζητήματα έμφυλων ταυτοτήτων στα αρχαιολογικά μουσεία και τα σχολικά βιβλία αρχαίας ιστορίας, ο ρόλος των γυναικών στις μουσειακές αφηγήσεις, ο ρόλος των γυναικείων μουσείων στον παγκόσμιο μουσειακό χάρτη, ο τρόπος που προβάλλονται τα θέματα φύλου μέσα από τα μουσειοπαιδαγωγικά προγράμματα των αρχαιολογικών μουσείων της Ευρώπης και της Ελλάδας, τα ζητήματα που αναδεικνύονται στα πλαίσια της φεμινιστικής μουσειολογίας. Στην Ελλάδα η φεμινιστική κριτική για τα μουσεία απουσιάζει και επιπλέον διαπιστώνεται πλήρης ανυπαρξία μουσειοπαιδαγωγικών προγραμμάτων για θέματα φύλου στα ελληνικά αρχαιολογικά μουσεία. Με βάση τους παραπάνω λόγους κρίθηκε σκόπιμη η διεξαγωγή και παρουσίαση της συγκεκριμένης έρευνας και η δημιουργία μουσειοπαιδαγωγικών προγραμμάτων για θέματα φύλου, ώστε να συμβάλλει στην ισότιμη αντιμετώπιση των δύο φύλων και να αποτελέσει έναν οδηγό πλεύσης για όποια/όποιον επιθυμεί να προχωρήσει στο σχεδιασμό ανάλογων μουσειοεκπαιδευτικών προγραμμάτων. Οι μέθοδοι που ακολουθήθηκαν ήταν η βιβλιογραφική έρευνα, η διαδικτυακή έρευνα, η προσωπική πληροφόρηση, η βιβλιογραφική επισκόπηση, η επιτόπια έρευνα και η πρόταση τριών νέων μουσειοπαιδαγωγικών προγραμμάτων. Μέσα από την έρευνα διαπιστώθηκε πως στα ελληνικά αλλά και τα ευρωπαϊκά αρχαιολογικά μουσεία και τις αφηγήσεις τους κυριαρχεί η ανδροκρατική αντίληψη και ερμηνεία των πραγμάτων. Αντίστοιχη οπτική υιοθετείται και στα σχολικά βιβλία αρχαίας ιστορίας. Στην Ελλάδα δε διεξάγονται μουσειοπαιδαγωγικά προγράμματα για θέματα φύλου αλλά και στην Ευρώπη ο αριθμός τους είναι περιορισμένος. Η πατριαρχία είναι βαθιά ενσωματωμένη στη γλώσσα, την ιστορία και τις οπτικές αναπαραστάσεις. Η ελληνική αρχαιολογία έχει ανδροκρατικό και εθνοκεντρικό χαρακτήρα και κατέχει ρυθμιστικό ρόλο στον σχηματισμό της εθνικής ταυτότητας και την αναδημιουργία του εθνικού παρελθόντος. Οι εκθέσεις των αρχαιολογικών μουσείων και ο μουσειακός λόγος υιοθετούν μια σεξιστική προσέγγιση του παρελθόντος που αναπαράγει τα έμφυλα και εθνικά στερεότυπα. Συνεπώς είναι απαραίτητη η ύπαρξη γυναικείων μουσείων και μουσειοπαιδαγωγικών προγραμμάτων που συμβάλλουν στην κοινωνική ισότητα και δικαιοσύνη.

Summary

The current thesis aims to give an answer to a series of research questions that are connected with theoretical research. In these we include the way gender issues are handled in archaeological museums and the way women are presented, how gender issues are handled in ancient history schoolbooks, the position of women's museums in the global museum map, the way archaeological museum educational programs in Europe and Greece present gender issues, the issues that arise within the feminist museology. In Greece the feminist criticism about museums is absent. Furthermore there are no educational programs about gender issues in the Greek archaeological museums. For the above reasons we decided to conduct the current research and create unique museum educational programs about gender issues, in order to contribute to the equal treatment of genders and become a model for the creation of corresponding educational programs. The methods that we used were bibliographic research, online research, personal information, bibliographic review and the proposal of three new museum educational programs. Through the research it was found that in European and Greek archaeological museums and their narratives prevails a male-dominated perception and interpretation of things. Ancient history schoolbooks adopt the same perception. In Greece there are no museum educational programs about gender issues in the archaeological museums. In Europe their number is limited. Patriarchy is deeply embedded in language, history and visual representations. Greek archaeology is masculine and ethnocentric oriented and has a regulatory role in shaping national identity and rebuilding the national past. Archaeological museum exhibitions and museum discourse adopt a sexist approach to the past that reproduces gender and national stereotypes. Efforts in the opposite direction can contribute to social equity and justice. Women's museums and educational programs about gender equality are necessary.

Ευχαριστίες

Με την ολοκλήρωση της παρούσης μεταπτυχιακής διατριβής αισθάνομαι την υποχρέωση να ευχαριστήσω την επιβλέπουσα καθηγήτρια μου Δρ. Έφη Κυπριανίδου αρχικά για την εμπιστοσύνη που έδειξε προς το πρόσωπό μου σε όλα τα στάδια αυτού του εγχειρήματος αλλά κυρίως για την πολύτιμη συμβολή της στην εξέλιξη του.

Περιεχόμενα

1.Εισαγωγή.....	1
1.1 Σκοπός και Στόχοι της Πτυχιακής Διατριβής.....	1
1.2. Δομή της Πτυχιακής Διατριβής.....	2
1.3 Μεθοδολογία Πτυχιακής Διατριβής.....	3
2.Έμφυλες διαφορές στην αρχαία Ελλάδα-Η θέση της γυναίκας	4
2.1 Καταμερισμός εργασίας-Οίκος & Δημόσια ζωή.....	4
2.2 Θρησκεία & Ταφικά έθιμα	8
2.3.Σώμα & Σεξουαλικότητα.....	9
2.4.Εξωτερική εμφάνιση.....	10
2.5. Καλύμματα κεφαλής.....	14
3.Μουσειακές Αφηγήσεις.....	16
3.1 Οι γυναίκες στις μουσειακές αφηγήσεις.....	16
3.2. Τα παιδιά	18
3.3 Εθνικός εαυτός & Έμφυλα στερεότυπα.....	19
4.Το φύλο στα σχολικά βιβλία αρχαίας ιστορίας.....	21
5.Γυναικεία Μουσεία	23
6.Μουσειοπαιδαγωγικά προγράμματα για θέματα φύλου στα μουσεία της Ευρώπης.....	26
6.1 Γενική επισκόπηση της έρευνας.....	26
6.2 Το Βρετανικό Μουσείο.....	26
6.3 Tate	29
6.3 Staatliche Museen zu Berlin	31
6.4 Museums of the Municipality of Bucharest.....	32
6.5 The City of Prague Museum.....	33
6.6 Slovak National Museum – Museum of Archaeology.....	33
6.7 National Museum Slovenia	33
6.8 Art and History Museum.....	34
6.9 National Museum in Belgrade	35
6.10 Hungarian National Museum	35
6.11 Allard Pierson Amsterdam.....	36

6.12 Centre Pompidou	36
6.13 Museu Nacional de Arte Antiga	36
6.14 Ευρωπαϊκά Μουσεία χωρίς Μουσειοπαιδαγωγικά προγράμματα για θέματα φύλου	36
6.15 ΣΥΜΠΕΡΑΣΜΑ	36
7.Μουσεία και Φεμινισμός	38
7.1 Γενική Θεώρηση.....	38
7.2 Η περίπτωση του “The Feminist Museum Hack”	42
8.Προτάσεις νέων εκπαιδευτικών προγραμμάτων για το αρχαιολογικό μουσείο Αβδήρων.....	47
8.1 Καταμερισμός Εργασίας και Φύλα.....	47
8.1.1 Βασικές πληροφορίες.....	47
8.1.2 Πληροφορίες για την ημέρα της επίσκεψης.....	48
8.1.3 Εισαγωγή	48
8.1.4 Σχεδιάγραμμα Εκπαιδευτικού Προγράμματος	49
8.1.5 Παρουσίαση του προγράμματος	51
8.2 Ο Καλλωπισμός στην Αρχαία Ελλάδα και τα Φύλα	55
8.2.1 Βασικές πληροφορίες.....	55
8.2.2 Πληροφορίες για την ημέρα της επίσκεψης.....	56
8.2.3 Εισαγωγή	56
8.2.4 Σχεδιάγραμμα Εκπαιδευτικού Προγράμματος	57
8.2.5 Παρουσίαση του προγράμματος	58
8.3 Η θέση της γυναίκας στα αρχαία Άβδηρα	65
8.3.1 Πληροφορίες πριν την επίσκεψη.....	65
8.3.2. Στόχοι του προγράμματος	65
8.3.3. Διάρθρωση του προγράμματος.....	66
8.3.4 Παρουσίαση του προγράμματος	66
9.Επίλογος.....	73
Βιβλιογραφία.....	75
Δικτυογραφία	89

Κεφάλαιο 1

Εισαγωγή

1.1 Σκοπός και Στόχοι της Πτυχιακής Διατριβής

Με την παρούσα πτυχιακή διατριβή επιδιώκουμε να δώσουμε απάντηση στα παρακάτω ερευνητικά ερωτήματα που σχετίζονται με τη θεωρητική έρευνα:

- Με ποιο τρόπο αντιμετωπίζονται τα ζητήματα έμφυλων ταυτοτήτων από τα αρχαιολογικά μουσεία;
- Ποιος είναι ο ρόλος των γυναικών στις μουσειακές αφηγήσεις;
- Πώς αντιμετωπίζονται τα φύλα στα σχολικά βιβλία αρχαίας ιστορίας;
- Ποιος είναι ο ρόλος των γυναικείων μουσείων στον παγκόσμιο μουσειακό χάρτη;
- Πώς προβάλλονται τα θέματα φύλου μέσα από τα μουσειοπαιδαγωγικά προγράμματα των αρχαιολογικών μουσείων της Ευρώπης;
- Πώς προβάλλονται τα θέματα φύλου μέσα από τα μουσειοπαιδαγωγικά προγράμματα των ελληνικών αρχαιολογικών μουσείων;
- Ποια ζητήματα αναδεικνύονται στα πλαίσια της φεμινιστικής μουσειολογίας;

Αν και στην Ελλάδα η πλειοψηφία των αρχαιολόγων, μουσειοπαιδαγωγών και μουσειολόγων είναι γυναίκες η φεμινιστική κριτική για τα μουσεία απουσιάζει. Αντιθέτως στην Ευρώπη, την Αμερική και σε παγκόσμιο επίπεδο από το 1980 και έπειτα κάνει όλο και πιο έντονη την παρουσία της. Επιπλέον η πλήρης ανυπαρξία μουσειοπαιδαγωγικών προγραμμάτων για θέματα φύλου στα ελληνικά αρχαιολογικά μουσεία έκανε σκόπιμη τη διεξαγωγή και παρουσίαση της συγκεκριμένης έρευνας και την δημιουργία των εν λόγω μουσειοπαιδαγωγικών προγραμμάτων.

Στην προσπάθεια μας να εφαρμόσουμε στην πράξη όσα μας προσφέρει η θεωρητική έρευνα και με στόχο την ισότιμη αντιμετώπιση των δύο φύλων προτείνουμε μια σειρά μουσειοεκπαιδευτικών προγραμμάτων που θα απευθύνονται σε διάφορα είδη κοινού.

Η παρούσα πτυχιακή διατριβή επιδιώκεται να αποτελέσει έναν οδηγό πλεύσης για όποια/όποιον επιθυμεί να προχωρήσει στο σχεδιασμό μουσειοεκπαιδευτικών προγραμμάτων που θα πραγματεύονται τις έμφυλες ταυτότητες.

1.2. Δομή της Πτυχιακής Διατριβής

Η παρούσα πτυχιακή διατριβή διαρθρώνεται σε κεφάλαια, ως εξής:

Στο πρώτο κεφάλαιο, το οποίο αποτελεί την εισαγωγή, παρουσιάζεται ο σκοπός και οι στόχοι της πτυχιακής διατριβής, η δομή και η μεθοδολογία που ακολουθήθηκε για τη σύνταξη της.

Στο δεύτερο κεφάλαιο παρουσιάζονται ζητήματα έμφυλων διαφορών στην αρχαία Ελλάδα καθώς η επισκόπηση του υλικού αυτού αποτέλεσε τη βάση για τη δημιουργία των νέων μουσειοεκπαιδευτικών προγραμμάτων.

Στο τρίτο κεφάλαιο αναλύεται ο ρόλος των φύλων στις μουσειακές αφηγήσεις και εντοπίζονται τα έμφυλα στερεότυπα.

Στο τέταρτο κεφάλαιο γίνεται αναφορά στα σχολικά βιβλία αρχαίας ιστορίας καθώς το περιεχόμενο τους συμβάλλει σε πολύ μεγάλο βαθμό στη διαμόρφωση της αντίληψης των παιδιών και της κοινής αντίληψης για τα φύλα και τους ρόλους τους. Επιπλέον ένα πολύ μεγάλο κομμάτι της μουσειακής εκπαίδευσης απευθύνεται σε σχολεία και μαθητές και η ύλη των σχολικών βιβλίων επηρεάζει σε ένα βαθμό και το περιεχόμενο των μουσειοπαιδαγωγικών προγραμμάτων.

Στο πέμπτο κεφάλαιο γίνεται λόγος για τα γυναικεία μουσεία με σκοπό να τονιστεί η κυριαρχία των έμφυλων ανισοτήτων και η ανάγκη ύπαρξης τους για την άρση των ανισοτήτων ανάμεσα στα δύο φύλα. Αντίστοιχα ανδρικά μουσεία δεν υπάρχουν.

Στο έκτο κεφάλαιο παρατίθενται μουσειοπαιδαγωγικά προγράμματα για θέματα φύλου στα αρχαιολογικά κυρίως μουσεία της Ευρώπης ώστε να διαπιστώσουμε το καθεστώς πάνω στο θέμα σε ευρωπαϊκό επίπεδο. Δεν αφιερώθηκε ξεχωριστό κεφάλαιο για ανάλογα προγράμματα στα ελληνικά αρχαιολογικά μουσεία καθώς όπως εξακριβώθηκε από την έρευνα δεν υπάρχουν.

Το έβδομο κεφάλαιο αφιερώθηκε στις φεμινιστικές έρευνες για τα μουσεία γιατί αναδεικνύουν το ρόλο που ανατίθεται στις γυναίκες από τις μουσειακές αφηγήσεις. Τα μουσεία είναι θεσμοί με αδιαμφισβήτητο κύρος στην κοινή γνώμη και με τις νοηματοδοτήσεις που δίνουν τις περισσότερες φορές στα πράγματα συμβάλλουν στη διαίωνιση της πατριαρχίας.

Στο όγδοο κεφάλαιο προτείνονται νέα εκπαιδευτικά προγράμματα για το αρχαιολογικό μουσείο Αβδήρων. Αποσκοπούν στην επισήμανση των έμφυλων διαφορών στην αρχαία Ελλάδα, τον παραλληλισμό με τα όσα ισχύουν σήμερα, τη συμβολή στην αναδιαμόρφωση των παγιωμένων αντιλήψεων και την άρση των ανισοτήτων.

Στο ένατο κεφάλαιο παρουσιάζονται τα τελικά συμπεράσματα.

1.3 Μεθοδολογία Πτυχιακής Διατριβής

- Βιβλιογραφική έρευνα
- Διαδικτυακή έρευνα: μουσειοπαιδαγωγικά προγράμματα μουσείων του εξωτερικού και προγράμματα ελληνικών μουσείων.
- Προσωπική πληροφόρηση: προσωπική επικοινωνία μέσω ηλεκτρονικού ταχυδρομείου με εφόρους και προσωπικό ελληνικών και ευρωπαϊκών μουσείων.
- Βιβλιογραφική επισκόπηση
- Επιτόπια έρευνα στις αίθουσες του Αρχαιολογικού μουσείου Αβδήρων: μελέτη των εκθεμάτων, του πληροφοριακού υλικού και των χώρων της μόνιμης έκθεσης του μουσείου, φωτογράφιση των εκθεμάτων με σκοπό τον σχεδιασμό λειτουργικών και αποτελεσματικών εκπαιδευτικών προγραμμάτων.
- Πρόταση τριών νέων μουσειοπαιδαγωγικών προγραμμάτων για διαφορετικές ομάδες κοινού με βάση τις κατευθύνσεις της έρευνας.

Κεφάλαιο 2

Έμφυλες διαφορές στην αρχαία Ελλάδα-Η θέση της γυναίκας

2.1 Καταμερισμός εργασίας-Οίκος & Δημόσια ζωή

Αν παρατηρήσουμε τον πίνακα με τα πυθαγόρεια ζεύγη των αντιθέτων θα διαπιστώσουμε πως το αρσενικό και το θηλυκό είναι θεμελιώδη αντίθετα ασυμβίβαστα μεταξύ τους. Το αρσενικό είναι περατό, αυτοτελές, τέλειο, ολοκληρωμένο, ακίνητο-σταθερό. Το θηλυκό είναι ανοιχτό, ελλιπές, ατελές, έχει ανάγκη να συμπληρωθεί-ολοκληρωθεί. Ο Αριστοτέλης μάλιστα συμπληρώνει πως τα πάνω μέρη του σώματος είναι ανώτερα από τα κάτω, το αρσενικό ανώτερο από το θηλυκό και η δεξιά από την αριστερή πλευρά (Parker,2012).

Η αρχαία ελληνική κοινωνία ήταν πατριαρχική και συνεπώς η ζωή των γυναικών ήταν άμεσα εξαρτημένη από την κυρίαρχη ανδρική οπτική των πραγμάτων. Βέβαια η κοινωνική και οικονομική κατάσταση της οικογένειας ήταν αποφασιστικός παράγοντας για τη θέση της γυναίκας.

Η γυναίκα στην αρχαϊκή εποχή όπως παρουσιάζεται από τον Όμηρο (2015) στην Ιλιάδα και την Οδύσσεια ήταν οικοδέσποινα και ασχολούνταν με την διαχείριση του οίκου. Σημαντικό μέρος του χρόνου της καταλάμβανε η υφαντική. Η τεκνοποίηση και η ανατροφή των παιδιών ήταν ο βασικός προορισμός της.

Στην κλασική εποχή ο Αριστοφάνης (1996) στις Θεσμοφοριάζουσες παρουσιάζει τις γυναίκες να διαχειρίζονται τα αποθέματα του οίκου σε σιτηρά, λάδι και κρασί και στη Λυσιστράτη τις θεωρεί ικανές να αναλάβουν και το δημόσιο ταμείο. Ο Ξενοφώντας στον Οικονομικό αποδίδει επίσης στις γυναίκες την ιδιότητα του ταμιά, ενώ πολλές

γυναίκες λοιπόν ήταν υποχρεωμένες και διακυβεύοντας την υπόληψη τους να πωλούν διάφορα προϊόντα στην αγορά.

Σύμφωνα με την Parker (2012) από τον 5^ο αι. π.Χ. υπήρχαν γυναίκες γιατροί στην Ελλάδα. Για την εκπαίδευση τους δε γνωρίζουμε πολλά πράγματα. Είναι βέβαιο ότι ασχολούνταν με την μαιευτική και την γυναικολογία αλλά όχι μόνο. Είχαν κοινωνική αναγνώριση και συγγραφικό έργο.

Οι απεικονίσεις των επαγγελματιών γυναικών είναι εξίσου σπάνιες, όσο και οι άλλες κατ' εξοχήν οικιακές ασχολίες τους. Η κατεργασία του μαλλιού και η υφαντική είναι οι πιο συνηθισμένες ασχολίες, με τις οποίες παριστάνονται οι γυναίκες. Υπάρχει άλλωστε μια πληθώρα αρχαίων ελληνικών μύθων που καταδεικνύει τη σημασία της υφαντικής στη ζωή των γυναικών (Κονταράτος, 1996).

Η ευφυΐα και η εφευρετικότητα είναι ιδιότητες που συνδέονται στον αρχαίο ελληνικό τρόπο σκέψης και όχι μόνο με την υφαντική. Ευφυής, εφευρετική και με ισχυρή θέληση ήταν και η Πηνελόπη, η διασημότερη υφάντρα και βασικό γυναικείο πρότυπο της ομηρικής εποχής. Η βασίλισσα της Ιθάκης με μήτιδα και δόλο και πρόσχημα το υφαντό που πρέπει να τελειώσει πετυχαίνει τον σκοπό της. Ο Όμηρος πολύ συχνά χρησιμοποιεί τις εκφράσεις “μήτιν ὕφηνον” και “ἐπίφρονα μῆτιν” για να δείξει τη συλλογιστική, την επινοήση, την κατάστρωση ενός σχεδίου (Κυπριανίδου, 2017).

Η “μήτις” εμπερικλείει επιδεξιότητα και πονηριά, συνδυάζει αντικρουόμενες δυνάμεις για την επίτευξη ενός στόχου. Έτσι και η υφαντική απαιτεί πνευματικές και χειρωνακτικές δεξιότητες για να φτάσει στο επιθυμητό αποτέλεσμα. Στις περισσότερες κουλτούρες και εποχές η υφαντική συνδέεται με τις γυναίκες και ιεραρχείται πολύ ψηλά ως τέχνη. Για το λόγο αυτό η συσχέτιση της υφαντικής με την πολιτική από τον Πλάτωνα προξενεί ιδιαίτερη εντύπωση καθώς η πολιτική στην αρχαία Ελλάδα ήταν μια αυστηρά “ανδρική τέχνη”.

Ο Πλάτωνας στην Πολιτεία παρομοιάζει την τέχνη της υφαντικής με την πολιτική λέγοντας πως όπως ακριβώς ισχύει για τα υφάσματα έτσι και ο πολιτικός πρέπει να “υφάνει” διαφορετικούς μεταξύ τους πολίτες σε ένα ισχυρό δίχτυ που συνιστά την πόλη. Πρέπει να συντονίσει όλους τους πολίτες με στόχο το κοινό καλό και την εύρυθμη λειτουργία της πόλης. Και στις δύο τέχνες πολύ σημαντικό ρόλο παίζει η κατάλληλη στιγμή για δράση “ο καιρός” (Blundell, 2005).

Συνηθισμένες εκτός από την υφαντική ήταν επίσης οι σκηνές σε οπωρώνες και η συχνότερα απεικονιζόμενη δραστηριότητα των γυναικών εκτός σπιτιού αφορούσε την άντληση νερού από κρήνες. Η εμφάνιση τους στις τελευταίες είναι εξαιρετικά προσεγμένη και κάποιες φορές τις ακολουθεί το επίθετο << καλή>>. Αντιθέτως είναι σπάνια η απεικόνιση καθημερινών ασχολιών όπως το μαγείρεμα και το πλύσιμο των ρούχων αλλά και η εκτροφή ζώων (Killet,1996; Lewis,2002) .

Στον ελεύθερο τους χρόνο εμφανίζονται να διαβάζουν ή να παίζουν μουσικά όργανα. Τα κορίτσια παίζουν διάφορα παιχνίδια και κάποια από αυτά συνδέθηκαν με θρησκευτικές ή <<διαβατήριες>> τελετές (Τιβέριος, 2003).

Πολλές είναι και οι <<σκηνές γυναικωνίτη>> . Σε αυτές οι γυναίκες ασχολούνται με κάποια γυναικεία εργασία, καλλωπίζονται, δέχονται κοσμήματα, στέκονται ή συνομιλούν μεταξύ τους. Μέσα από αυτές προβάλλεται το ιδανικό της γυναικείας ομορφιάς και φιλαρέσκειας αλλά και η αρχετυπική εικόνα της εργατικής και σεμνής γυναίκας.

Ένας άλλος ρόλος τον οποίο εκπλήρωναν ήταν αυτός της θρηνωδού σε ιδιωτικό ή επαγγελματικό επίπεδο. Ως τροφοί ή παραμάνες είχαν ιδιαίτερη θέση μέσα στην οικογένεια και έχαιραν γενικότερης εκτίμησης και σεβασμού για την προσφορά τους (U. Riemer – P. Riemer ,2005).

Ο Ησίοδος στο Έργα και Ημέρες προβάλλει το ιδανικό της εργασίας και κατακρίνει με δριμύτητα την αεργία. Κάτι τέτοιο όμως δεν ίσχυε στην σπαρτιατική κοινωνία. Ο Πλούταρχος στον Λυκούργο λέει πως εκεί η προσήλωση στις τέχνες και την απόκτηση χρημάτων εκλαμβάνονταν ως δουλοπρέπεια(Glotz,1982). Βέβαια και στην Αθήνα συνυπήρχε η αντίληψη ότι η εργασία και κυρίως η έμμισθη χειρωνακτική είναι κατώτερη των πνευματικών ασχολιών και μία τάση εναντίον της ισότητας των διαφόρων επαγγελμάτων. (Παναγιωτάτου-Χαραλάμπους,1987; Χατζηδημητρίου,2005).

Οι άντρες ασχολούνταν με την γεωργία, την κτηνοτροφία, το ψάρεμα, τη μελισσοκομία, ήταν έμποροι και τεχνίτες (Finley,1988). Οι παραστάσεις με τεχνίτες και εμπόρους και τα εργαστήρια ή τα μαγαζιά τους δεν είναι πολλές. Κάποιες απεικονίσεις εμπόρων δεν μας παρουσιάζουν μόνο άντρες αλλά και γυναίκες που πωλούν αρωματικά έλαια για παράδειγμα. Ομοίως και οι πελάτες ανήκουν και στα δύο φύλα (Χατζηδημητρίου, 2005).

Η ζωή των γυναικών στην αρχαία Ελλάδα οριοθετούνταν γύρω από τον «οἶκον», αρχικά του πατέρα της και μετά του συζύγου της. Μέσα από τις περιγραφές των αρχαίων συγγραφέων διαπιστώνουμε την ύπαρξη διαχωρισμού στους χώρους που χρησιμοποιούσαν μέσα στο σπίτι άνδρες και γυναίκες. Υπήρχε ο ανδρώνας και ο γυναικωνίτης.

Βασιζόμενοι όμως στις αρχαιολογικές μαρτυρίες ορισμένοι μελετητές αμφισβήτησαν την ύπαρξη αυστηρού διαχωρισμού (Walker, 1983). Η ύπαρξη βέβαια του ανδρώνα είναι αδιαμφισβήτητη. Οι γυναίκες όμως δεν έμεναν περιορισμένες σ' έναν χώρο αλλά η δράση τους απλωνόταν σε όλο το σπίτι (Nevett, 1995, 2001, 2010).

Σε ότι αφορά τη δημόσια ζωή οι γυναίκες στη Σπάρτη είχαν την δυνατότητα να κυκλοφορούν ελεύθερα, να συμμετέχουν στους αθλητικούς αγώνες, να διατυπώνουν την άποψη τους σε σχέση με τα κρατικά ζητήματα. Μετείχαν της δημόσιας εκπαίδευσης και ζούσαν μια ζωή πειθαρχημένη και κοινοβιακή αντίστοιχη με εκείνη των ανδρών. Δεν αναλάμβαναν όμως πολιτική εξουσία σύμφωνα με τους θεσμούς ούτε και μπορούσαν να επιτελέσουν κάποιο δημόσιο λειτούργημα. Σε γενικές γραμμές όπως και οι άντρες υποτάσσονταν στις ανάγκες και τις επιταγές του κράτους. Η ελευθερία τους πήγαζε από την εξυπηρέτηση του και όχι από το σεβασμό των ανθρωπίνων δικαιωμάτων.

Στην Αθήνα οι γυναίκες δεν είχαν την ιδιότητα του πολίτη και δεν έπαιρνα μέρος στην Εκκλησία του Δήμου ούτε στις δημόσιες συζητήσεις. Θεωρούνταν ανώριμες, ανεύθυνες και ανάξιες να πολεμήσουν και να αναλάβουν πολιτικούς ρόλους.

Για την ισότητα των δύο φύλων μίλησαν οι Στωικοί, οι Πυθαγόρειοι, οι Κυνικοί. Ο Αριστοτέλης όμως που επηρέασε καταλυτικά τη δυτική σκέψη εμφορείται από πατριαρχικές αντιλήψεις.

Η κατάσταση βελτιώνεται κατά πολύ στα ελληνιστικά χρόνια, περίοδο κατά την οποία οι γυναίκες εισέρχονται στην παραγωγική διαδικασία και δραστηριοποιούνται επαγγελματικά, λαμβάνουν καλύτερη παιδεία, απολαμβάνουν μεγαλύτερη ελευθερία κινήσεων. Παρόλα αυτά πολιτικά δικαιώματα δεν τους αναγνωρίζονται ούτε στη συγκεκριμένη φάση (Borneman, 2001).

Σε γενικές γραμμές οι γυναίκες θεωρούνταν απείθαρχες και έχουσες ανάγκη ελέγχου. Υπόκεινταν στην κηδεμονία του πατέρα τους μέχρι τον γάμο οπότε και ο σύζυγος γινόταν ο νέος τους κύριος αφού πρώτα λάμβανε και την εγγύη(προίκα). Σε περίπτωση

όμως διαζυγίου η εγγύη επέστρεφε στην οικογένεια της νύφης. Στην Αθήνα δεν είχαν έγγεια περιουσία, ήταν επίκληροι, ακολουθούσαν δηλαδή την περιουσία. Στόχος του θεσμού αυτού ήταν να εξασφαλιστεί η συνέχεια του οίκου (Hawley & Levick 1996).

2.2 Θρησκεία & Ταφικά έθιμα

Σε αντίθεση με την πολιτική ο ρόλος της γυναίκας στην θρησκευτική ζωή της πόλης ήταν ιδιαίτερα ενεργός (Foxhall, 2012, 2013). Οι ιέρειες είχαν τη δυνατότητα να μιλήσουν στη Βουλή και την Εκκλησία του Δήμου, έβαζαν τη σφραγίδα τους σε επίσημα έγγραφα, ήταν κλειδούχοι των ναών, αναφέρονταν σε αναθηματικές επιγραφές, είχαν διακεκριμένη θέση στο θέατρο, κηδεύονταν δημοσία δαπάνη (Kaltsas & Shapiro, 2008). Το όνομα τους χρησιμοποιούνταν για το χρονολογικό σύστημα των πόλεων. Η ιεροσύνη παρείχε στις γυναίκες τη μοναδική δυνατότητα να βγουν από την αφάνεια και να διεκδικήσουν ηγετικές θέσεις αντίστοιχες με εκείνες των ανδρών (Fantham et al., 1994).

Τα επιτύμβια επιγράμματα αρχικά προορίζονταν για τους αριστοκράτες πολεμιστές που πέθαιναν ηρωικά στο πεδίο της μάχης και υμνήθηκαν από τους επικούς ποιητές. Ένα από τα αποτελέσματα όμως των κοινωνικών ανακατατάξεων του 7ου αι. π.Χ. ήταν και η χρήση των επιγραμμάτων ανεξάρτητα από το φύλο και την κοινωνική τάξη (Nicosia, 1994).

Πολλές φορές οι άντρες αναφέρονται ως πολεμιστές, ενώ για τις γυναίκες μαθαίνουμε ότι δεν πρόλαβαν να παντρευτούν είτε ότι πέθαναν στον τοκετό και σπάνια από τα γηρατειά ή κάποια αρρώστια. Διαπιστώνουμε λοιπόν ότι για μια ακόμη φορά στους άντρες τονίζεται η δημόσια διάσταση του βίου τους ενώ στις γυναίκες η ιδιωτική (ο.π.). Όπως τονίζει άλλωστε η Logaux (1991) η “αποστολή” των ανδρών ήταν να προστατέψουν την πόλη ενώ των γυναικών να διαιωνίσουν το είδος. Κατά την ελληνιστική εποχή τα πράγματα αλλάζουν. Όμως ο διττός ρόλος που συνδυάζει τον δημόσιο και τον ιδιωτικό βίο επιφυλάσσεται μόνο για τις γυναίκες της ελίτ (Μαντάς, 1997).

Ο θάνατος στη μάχη θεωρούνταν τιμητικός για τους άντρες όπως και για τις γυναίκες πάνω στη γέννα (Garland, 2001). Κοσμήματα, κάτοπτρα, χρωστικές ουσίες, πυξίδες, γυναικεία ειδώλια, αλάβαστρα, λήκυθοι βρίσκονται κυρίως σε γυναικείες ταφές. Στους ανδρικούς τάφους χαρακτηριστικά ευρήματα είναι ο οπλισμός, ο αρύβαλλος και η στλεγγίδα (Houby-Nielsen, 1995).

Επιπλέον στην εικονογραφία των αγγείων των παιδικών ταφών υπάρχει διάκριση ανάμεσα σε αγόρια και κορίτσια. Τα αγόρια απεικονίζονται συνήθως γυμνά ενώ τα κορίτσια πάντα με ένδυμα (Seifert, 2011).

2.3.Σώμα & Σεξουαλικότητα

Οι γραπτές πηγές από τις οποίες αντλούμε πληροφορίες για την ερωτική ζωή των αρχαίων Ελλήνων είναι κείμενα γραμμένα από άνδρες και συνεπώς απηχούν ως επί το πλείστον την κυρίαρχη ανδρική αριστοκρατική ιδεολογία εκείνης της εποχής. Μοναδική εξαίρεση αποτελεί η Σαπφώ.

Από την άλλη μεριά, σχετικά με τις απεικονίσεις που βρίσκουμε στα αγγεία, στην πλειονότητά τους επικεντρώνονται στην αστική ζωή και είναι απαραίτητο να λαμβάνουμε υπόψη ποια αλήθεια επιδίωκαν πιθανώς να εκφράσουν, για ποιους θεατές και για ποιες περιστάσεις είχαν δημιουργηθεί (Dover,1990).

Προορισμός των παντρεμένων γυναικών ήταν η τεκνοποίηση και τα παιδιά έπρεπε να είναι νόμιμα. Η μοιχεία εκλαμβάνονταν ως ατιμωτική για τον σύζυγο γιατί υπήρχε το ενδεχόμενο να μεγαλώνει νόθα παιδιά που θα τον κληρονομούσαν. Οι γυναίκες θεωρούνταν περισσότερο επιπόλαιες και με λιγότερη αυτοκυριαρχία από τους άνδρες. Σε αυτό το πλαίσιο η παρθενία των κοριτσιών προφυλασσόταν με ιδιαίτερη προσοχή. Για τη γυναικεία ομοφυλοφιλία έχουμε λίγα στοιχεία εξαιτίας της πατριαρχικής δομής της αρχαίας ελληνικής κοινωνίας (Mossé, 2004).

Η γυμνότητα του ανδρικού σώματος ήταν αποδεκτή κάτω από συγκεκριμένες περιστάσεις. Στους αθλητικούς αγώνες για παράδειγμα ή στα συμπόσια. Οι ηλικιωμένοι ήταν ντυμένοι όμως ενώ οι νεότεροι άνδρες γυμνοί ή ημίγυμνοι. Τα γυμνάσια και τα συμπόσια ήταν αριστοκρατικοί θεσμοί και οι γυμνότητα των ανδρών τους έκανε να διαφέρουν από τις αξιοπρεπείς και αξιοσέβαστες γυναίκες (Bonfante, 1989).

Στις γυναίκες το γυμνό σώμα εκτιμούνταν σεξουαλικά αλλά κυρίως σε σχέση με τη γονιμότητα του (Lee, 2012). Για τις εταίρες η έλλειψη ρούχων καταδεικνύει πως ανήκαν στην κατώτερη κοινωνική τάξη σε αντίθεση με τις γυναίκες της ελίτ που ήταν ευπρεπώς ενδεδυμένες (Kurke,1999). Από την άλλη στις γραπτές πηγές περιγράφονται με πλούσια και εντυπωσιακή ένδυση σε αντίθεση με τις πόρνες (Llewellyn-Jones, 2003). Όμως στις αγγειογραφίες συναντάμε και εταίρες πλήρως ενδεδυμένες και από

την άλλη “κανονικές” γυναίκες γυμνές, συνήθως σε κάποια λατρευτική τελετουργία(Lewis, 2002).

Τα μωρά παριστάνονται γυμνά τις περισσότερες φορές για να δηλωθεί το φύλο τους. Υπάρχουν όμως κάποιες παραστάσεις με μωρά τυλιγμένα σε σπάργανα (Garland, 2015).

Το γυμνό σώμα ανάλογα με την περίσταση και τα συμφραζόμενα μπορούσε να παραπέμπει σε κάτι διαφορετικό. Γυμνό παριστάνονταν το σώμα των θεών, των ηρώων και των αθλητών. Συναντάμε γυμνούς άνδρες και γυναίκες και αυτό μπορεί να σχετίζεται με την ηλικία ή την κοινωνική θέση (Lee, 2015).

2.4.Εξωτερική εμφάνιση

Από την αρχαϊκή και την κλασική εποχή έχουν σωθεί μόνο κομμάτια υφάσματος και όχι κάποιο ρούχο ολόκληρο (Barber, 1995; Cleland et. al., 2007 . Η εικόνα τους προέρχεται από την κεραμική και τη γλυπτική και συνεπώς δεν είναι απόλυτα αξιόπιστη (Brinkmann & Wunsche, 2004). Οι γραπτές πηγές και ιδίως οι κωμωδίες του Αριστοφάνη μας παρέχουν πολλές πληροφορίες για τον κοινωνικό συμβολισμό των ρούχων (Compton-Engle, 2005). Οι επιγραφές μας δίνουν σημαντικές πληροφορίες σε σχέση με την ένδυση κυρίως σε θρησκευτικά συμφραζόμενα (Gawlinski, 2008).

Ένα άλλο ζήτημα που προκύπτει έχει να κάνει με το ότι οι πληροφορίες που έχουμε για την ένδυση στην αρχαία Ελλάδα αντικατοπτρίζουν κατά βάση τις συνήθειες και τις πρακτικές των ανώτερων κοινωνικών στρωμάτων (Lee, 2012).

Σύμφωνα με τα όσα γνωρίζουμε η γέννηση ενός μωρού στην αρχαία Ελλάδα δεν το έκανε αυτόματα και μέλος του οίκου. Το ένδυμα είναι αυτό που το ενσωμάτωνε στο κοινωνικό του περιβάλλον (Parker,1983; Golden,2003). Το γεγονός ότι τα ρούχα των παιδιών δε διέφεραν ιδιαίτερα από αυτά των ενηλίκων υποδηλώνει πως η παιδική ηλικία δε νοούνταν ως μία ξεχωριστή φάση από την ενήλικη ζωή και ήταν δομημένη με παρόμοιο τρόπο.

Ένα από τα πρώτα ενδύματα των αρχαίων Ελληνίδων ήταν ο πέπλος με ισχυρές συνυποδηλώσεις προστασίας και συστολής. Σύμφωνα με τον Όμηρο ήταν το βασικό ένδυμα για τις γυναίκες και τις θεές. Ο χιτώνας σύμφωνα με τον Θουκυδίδη υποδήλωνε χλιδή και ήταν δημοφιλής στην Αθήνα (Lee, 2005, 2015).

Τον φορούσαν τόσο οι άντρες όσο και οι γυναίκες . Στα τέλη του 6^{ου} αι. π.Χ. οι άντρες περιορίζονται στο ιμάτιο και τον διατηρούν οι γηραιότεροι και ευπορότεροι και οι ιερείς. Αυτή η μεταβολή αποδίδεται στην απόρριψη της ανατολίτικης χλιδής από τους Αθηναίους και την εγκαθίδρυση της αθηναϊκής δημοκρατίας (Geddes,1987).

Οι Αθηναίες υιοθέτησαν τον χιτώνα στις αρχές της Αρχαϊκής Εποχής και δεν τον εγκατέλειψαν ούτε στην Κλασική Εποχή σύμφωνα με τις αρχαιολογικές μαρτυρίες και τα έργα του Αριστοφάνη (Stone, 1978). Αυτή η πληροφορία μας κάνει να αναλογιστούμε την αρχαιότητα σύνδεση θηλυκότητας και πολυτέλειας αλλά και τον αποκλεισμό των γυναικών από την αθηναϊκή δημοκρατία (Lee, 2015).

Τα επιβλήματα φοριόταν πάνω από τα ενδύματα και ήταν ενδεικτικά του φύλου, της κοινωνικής θέσης και μέσο προσωπικής έκφρασης. (Pekridou-Gorecki, 2008). Τα νεαρά αγόρια όπως και οι γυναίκες κάλυπταν όλο το σώμα τους για λόγους σεμνότητας (Ferrari, 2002).

Κατά την Αρχαϊκή Εποχή οι άντρες φορούσαν χιτώνα και ιμάτιο πράγμα που φανερώσει χλιδή και πολύ ελεύθερο χρόνο. Οι γυναίκες φορούσαν πέπλο (van Wees,1998; Foxhall,2009). Από τον 6^ο αι. π.Χ. οι νεαροί φορούν μόνο το ακόσμητο μάλλινο ιμάτιο που φανερώσει τον εκδημοκρατισμό στην ένδυση των ανδρών στα τέλη του 6^{ου} αι. π.Χ. , κυρίως στην Αθήνα (Geddes, 1987). Ο τρόπος με τον οποίο φορούσαν οι γυναίκες το ιμάτιο ήταν ενδεικτικός της κοινωνικής θέσης και της κοινωνικής περιστασης (Llewellyn-Jones, 2002; 2007).

Η χλαίνα και η χλαμύδα ήταν επιβλήματα που φορούσαν οι άντρες. Παρά το γεγονός ότι ήταν ένα καθαρά αντρικό ρούχο το φορούσαν οι χορεύτριες αλλά και οι ακροβάτες και σε θρησκευτικές τελετές γιατί άφηνε το σώμα ελεύθερο και ακάλυπτο σε αρκετά σημεία. Σε γενικές γραμμές η πλούσια ένδυση ταίριαζε περισσότερο στους άνδρες παρά στις γυναίκες με εξαίρεση τις εορταστικές εκδηλώσεις και τελετές (Lee, 2015).

Όσων αφορά τα παπούτσια υπήρχαν διάφορα είδη και κάποια από αυτά τα φορούσαν και άντρες και γυναίκες (Morrow, 1985). Στο δημόσιο χώρο φορούσαν όλοι παπούτσια, τα οποία έβγαζαν όταν έμπαιναν σε ένα σπίτι, στην παλαίστρα και σε θρησκευτικές τελετές. Στο δεύτερο μισό του 5^{ου} αι. π.Χ. οι ευκατάστατοι νεαροί Αθηναίοι φορούσαν κόκκινα λακωνικά παπούτσια ως ένα είδος δήλωσης ενάντια στη δημοκρατία (Lee, 2015) .

Παπούτσια έχουν βρεθεί μόνο σε γυναικείες ταφές πράγμα που υποδηλώνει πως υπήρχε έντονη συσχέτιση με τον γάμο και την γονιμότητα (Haentjens, 2002). Τα νυφικά σανδάλια δήλωναν την μετάβαση της νύφης από το σπίτι του πατέρα της σ' αυτό του συζύγου και κατ' επέκταση το πέρασμα από την κατάσταση της παρθένου σ' αυτή της γυναίκας. Η νύφη τα έδενε μόνη της ή αναλάμβανε κάποια καλεσμένη. Σε αγγειογραφίες συμποσίων δένουν τα σανδάλια εταίρες ή νεαροί. Τόσο η πρώτη όσο και η δεύτερη περίπτωση δημιουργούσαν ερωτικούς συνειρμούς (Lee, 2015). Τα πόδια και τα παπούτσια συνδέονταν με τον ερωτισμό όπως γίνεται φανερό μέσα από τις γραπτές πηγές (Steele, 2006).

Τα κοσμήματα δήλωναν περισσότερο το φύλο παρά την κοινωνική θέση. Μετά το γάμο ο σύζυγος είχε τον έλεγχο της προίκας, η γυναίκα όμως διατηρούσε στην κατοχή της τα ρούχα και τα κοσμήματα της. Η πλειοψηφία των γυναικών φορούσε περίτεχνα κοσμήματα σε ειδικές περιστάσεις, οι πόρνες και οι εταίρες το έκαναν και στα πλαίσια της καθημερινότητας.

Τα κοσμήματα στις γυναίκες αναδεικνύουν την ομορφιά τους και ενισχύουν τη δύναμη τους. Από την άλλη οι άντρες που φορούν κοσμήματα θεωρούνται εκθηλυμένοι, παλιομοδίτες και πομπώδεις (Stafford, 2005). Βέβαια οι άντρες φορούσαν κάποια κοσμήματα που δήλωναν την εξουσία τους όπως για παράδειγμα σφραγιδόλιθους (Williams and Ogden, 1994).

Η ζώνη σύμφωνα με τις γραπτές και τις αρχαιολογικές πηγές αποτελούσε ένδειξη της ηλικίας και της σεξουαλικής κατάστασης-διαθεσιμότητας των γυναικών και των κοριτσιών. Τα κορίτσια πριν τη εφηβεία για παράδειγμα ήταν άζωστα όπως και οι εγκυμονούσες (Sabetai, 1997). Μέχρι και τον 7^ο αι. π.Χ. οι ζώνες έπαιζαν σημαντικό ρόλο και για τους άντρες και δήλωναν την ανδρεία στον πόλεμο. Κατά τον 6^ο και 5^ο αι. π.Χ. φορούσαν ζώνες μόνο στους αθλητικούς αγώνες (Golden, 1998).

Το δέσιμο των γυναικείων αξεσουάρ με το "Ηράκλειον άμμα" για παράδειγμα υποδήλωνε τον κοινωνικό έλεγχο πάνω στο γυναικείο σώμα (Golden, 1998). Το λύσιμο της ζώνης στο γάμο παρέπεμπε στην απελευθέρωση της γυναικείας σεξουαλικότητας, το ότι η διαδικασία γινόταν από την ίδια τη νύφη μαρτυρεί ένα βαθμό αυτονομίας και αυτοπροσδιορισμού, ενώ η αφιέρωση της στην Άρτεμη σήμαινε τη διατήρηση του κοινωνικού ελέγχου πάνω της (Lee, 2015).

Τα στεφάνια και τα στέμματα κατείχαν σημαντική θέση στις γαμήλιες και στις θρησκευτικές τελετές. Στεφάνια από χρυσό φορούσαν οι θρησκευτικοί άρχοντες και ήταν αφιερωμένα σε ιερά. Αν λάβουμε υπόψη μας πόσο διαδεδομένα ήταν στη θρησκεία, θα συμπεράνουμε πως ήταν περισσότερο αντικείμενα κύρους παρά ενδείξεις ταυτότητας φύλου (Dillon,2002).

Από τις αναπαραστάσεις γυναικών στην αρχαία τέχνη που παίρνουν περιδέραια από πυξίδες συμπεραίνουμε πως οι γυναίκες διατηρούσαν τον έλεγχο πάνω στα προσωπικά τους αντικείμενα και τα κοσμήματα τους και μετά τον γάμο (Pekridou-Gorecki, 2008).

Τα βραχιόλια δεν είχαν την ίδια σπουδαιότητα ως προς τη δήλωση της ταυτότητας του ατόμου όπως τα περιδέραια και τα κοσμήματα για το κεφάλι. (Neils & Oakley,2003). Από την άλλη τα λεπτά απλά μεταλλικά βραχιόλια τα φορούσαν πάντα οι γυναίκες δυο δυο και καθώς χτυπούσε το ένα το άλλο ακούγονταν από μακριά και δήλωναν την παρουσία του ατόμου που τα φορούσε (Lee, 2015).

Από την Αρχαϊκή και Κλασική Εποχή τα περισσότερα δαχτυλίδια που έχουν βρεθεί είναι κυρίως σφραγιδόλιθοι και λειτουργούσαν ως ένα μέσο ταυτοποίησης του προσώπου που τα φορούσε, το οποίο ήταν συνήθως άντρας (Boardman, 2001). Και οι γυναίκες είχαν ενδεχομένως στην κατοχή τους σφραγίδες για να δηλώνουν τον έλεγχο της προσωπικής τους περιουσίας (Richter, 1968). Τα δαχτυλίδια όμως γενικότερα εκτός από τις σφραγίδες τα φορούσαν γυναίκες . Η κατοχή και η χρήση των σφραγιδόλιθων από τους άντρες δεν επιδεικνύονταν γιατί κάτι τέτοιο θεωρούνταν ως εκθήλυνση και βαρβαρισμός (Boardman, 2001).

Στην αρχαία Ελλάδα θεωρούνταν πως ο γυναικείος τρόπος σκέψης διαπλέκεται με τη δεισιδαιμονία και την μαγεία (Stratton, 2007). Τα βρέφη ανεξαρτήτως φύλου φορούσαν φυλαχτά για προφύλαξη από κακόβουλες δυνάμεις (Beer, 1987). Τα χρησιμοποιούσαν και οι εταίρες για προστασία από τα αφροδίσια νοσήματα και ανεπιθύμητες εγκυμοσύνες (Kilmer,1993). Τα συναντούμε ακόμη στις χορεύτριες αλλά και στις “κανονικές” γυναίκες για να είναι ασφαλείς κατά την εγκυμοσύνη και τον τοκετό (Aubert, 1989).

Οι καθρέφτες ήταν συνήθως στην κατοχή γυναικών, κατασκευασμένοι από μπρούντζο και αποτελούσαν ένδειξη οικονομικής άνεσης. Τα δωμάτια που τους κρεμούσαν, οριοθετούνταν ως χώρος των γυναικών (Balensiefen, 1990).

Τα κοσμήματα σε γενικές γραμμές δημιουργούσαν συνειρμούς σχετικά με τα φύλα. Στις γυναίκες εκτιμούνταν ο στολισμός και η ενίσχυση της εξωτερικής τους εικόνας ενώ αντιθέτως στους άνδρες η "φυσικότητα" του σώματος (Lee, 2009, 2015).

2.5. Καλύμματα κεφαλής

Ειδική μνεία γίνεται για τα καλύμματα κεφαλής καθώς ο κεφαλόδεσμος στις διάφορες μορφές του αποτελεί χαρακτηριστικό κομμάτι της γυναικείας ενδυμασίας στη Μεσόγειο και όχι μόνο από την αρχαιότητα και σε μερικές περιπτώσεις τον συναντάμε μέχρι και σήμερα. Σύμφωνα με πολλούς μελετητές τα καλύμματα κεφαλής είναι το πιο σημαντικό κομμάτι της ένδυσης για την κατασκευή ταυτοτήτων. Αν και στην αρχαία Ελλάδα τα καλύμματα κεφαλής ήταν "γένους" θηλυκού, οι άνδρες κάλυπταν κι αυτοί τα κεφάλια τους σε συγκεκριμένες περιστάσεις (Wobst, 1977).

Τα καλύμματα του κεφαλιού φοριούνται κοντά στο πρόσωπο και έχουν έντονους συμβολισμούς στην αλληλεπίδραση με άλλα άτομα, είναι ορατά από μακρινή απόσταση αλλά εμποδίζουν και την οπτική επαφή με τα μαλλιά, στα οποία αποδίδονται επίσης ισχυροί συμβολισμοί (Myerowitz Levine, 1995).

Ιδιαίτερα για τις γυναίκες των ανώτερων κοινωνικών στρωμάτων ο τρόπος με τον οποίο κάλυπταν το κεφάλι τους αποτελούσε μέσο επίδειξης πλούτου και κοινωνικής προβολής (Μαντάς, 2002). Και η υπόλοιπη εμφάνιση των γυναικών καθοριζόταν με νόμους που περιόριζαν την πολυτέλεια και την προκλητικότητα. Αντίστοιχα και οι άνδρες δεν έπρεπε να φορούν ακριβά ή χρωματιστά ρούχα γιατί έτσι θα εκλαμβάνονταν ως μοιχοί ή ομοφυλόφιλοι. Μόνο οι εταίρες μπορούσαν να ντύνονται πολυτελώς. Για την αποφυγή παρεκκλίσεων υπήρχαν οι γυναικονόμοι, ήταν επιφορτισμένοι με το έργο της τήρησης των ενδυματολογικών κανονισμών από τις γυναίκες (Pekridou-Gorecki, 2008). Μόνο οι σκλάβες και τα μικρά κορίτσια είχαν το κεφάλι ακάλυπτο (Lee, 2015).

Οι κεφαλόδεσμοι είχαν διάφορες λειτουργίες και συμβολισμούς κατ' αρχάς όμως συνάπτονται με την αιδώ και την σεμνότητα (Cairns, 2002). Από την άλλη οι γυναίκες θεωρούνταν ευάλωτες και οι κεφαλόδεσμοι αποτελούσαν ένα μέσο προστασίας (Keuls, 1993). Και οι άνδρες κάλυπταν τα κεφάλια τους σε συγκεκριμένες περιστάσεις. Οι νεαροί ειδικά όπως και οι γυναίκες αποτελούσαν αντικείμενο σεξουαλικού πόθου, οπότε έπρεπε να επιδεικνύουν αιδώ (Ferrari, 2002). Οι ενήλικοι άνδρες κάλυπταν το κεφάλι τους, όταν εμφορούνταν από έντονη θλίψη ή θυμό (Cairns, 2001, 2009). Οι

γυναίκες όμως έπρεπε να καλύπτουν το κεφάλι τους πάντα στο δημόσιο χώρο (Cairns, 2001).

Φορούσαν κορδέλες, στέκες, μήτρες, σάκκους για να μαζέψουν ή να στολίσουν τα μαλλιά τους. Όταν τα νεαρά αγόρια έκαναν κάτι αντίστοιχο, δημιουργούσε ερωτικούς συνειρμούς. Κορδέλες φορούσαν και οι αθλητές που είχαν νικήσει σε κάποιον αγώνα (Sabetai, 1997).

Κεφάλαιο 3

Μουσειακές Αφηγήσεις

3.1 Οι γυναίκες στις μουσειακές αφηγήσεις

Στις μουσειακές αφηγήσεις η οικογένεια και οι κοινωνικοί ρόλοι αντικατοπτρίζουν την στερεοτυπική απεικόνιση των κοινωνικών και έμφυλων διαφορών που μας παραδίδει η επίσημη ιστορική και αρχαιολογική γνώση (Cantarella, 1986; Vernarnt, 1996; Mosse, 2008). Ο άνδρας κυριαρχεί στη δημόσια σφαίρα ενώ η γυναίκα περιορίζεται στο ιδιωτικό πεδίο. Η προβολή των ρόλων και των ιεραρχήσεων αυτών γίνεται και στα παιδιά και τους εφήβους.

Ο λόγος των κειμένων που χρησιμοποιούνται στις μουσειακές αφηγήσεις διαχωρίζει τους άντρες από τις γυναίκες και τους αποδίδει ιδιότητες και χαρακτηριστικά που κατά παράδοση θεωρούνται τυπικά των ανδρών και των γυναικών αντίστοιχα. Διαιωνίζει έτσι, καθολικοποιεί και «φυσικοποιεί» την αντιθετική διάκριση των δύο φύλων και εδραιώνει την ανισότητα στις μεταξύ τους σχέσεις (Κωνσταντινίδου, 2007). Η «κανονικότητα» και οι «φυσιολογικές» οικογενειακές σχέσεις προβάλλονται μέσα από την μυθοποιία.

Σε κάποια από τα έντυπα μουσειακής εκπαίδευσης γίνεται προσπάθεια από τους συγγραφείς να ξεπεραστούν τα στερεότυπα που αναφέρονται στο φύλο των πρωταγωνιστών. Αυτό συμβαίνει ως επί το πλείστον σε ορισμένα που απευθύνονται σε παιδιά και περιορίζεται στην παρουσίαση των σύγχρονων αγοριών τα οποία φαίνονται να είναι στοργικά, ευαίσθητα και να έχουν ανησυχίες για την ιστορία, το περιβάλλον και τον πολιτισμό. Στην πλειοψηφία τους όμως αναπαράγουν το θηλυκό πρότυπο της συζύγου και μητέρας (Arnot, 2004).

Τα συμβατικά οικογενειακά μοντέλα, οι ανάλογες αντιλήψεις για τα φύλα και τους κοινωνικούς ρόλους υιοθετούνται στις αφηγήσεις ακόμα και για την προϊστορική εποχή

και συνεπώς ανάγονται στη σφαίρα του κανονικού, του φυσικού, του διαχρονικού (Phillips & Jorgensen 2009 ; Fairclough, 2003).

Σύμφωνα με την Σακαλή (2012) στα έντυπα οι γυναίκες έχουν κατ' αρχάς το ρόλο της μητέρας και δευτερευόντως το ρόλο της συζύγου και της οικοδέσποινας. Άλλοι ρόλοι που υπηρετούν είναι της παιδαγωγού, της αυλητρίδας, της υπηρέτριας, της χορεύτριας. Δε συμμετέχουν στη δημόσια ζωή παρά μόνο σε θρησκευτικές και τελετουργικές εκδηλώσεις.

Ασχολούνται με τις δουλειές του σπιτιού, πρωτίστως με το μαγείρεμα, και το μεγάλωμα των παιδιών. Ακολουθεί η ενασχόληση τους με την υφαντική τέχνη. Τις διακρίνει η στοργικότητα, η τρυφερότητα, η αγάπη, η ανυστεροβουλία αλλά και η αμεταβλητότητα. Συνιστούν ένα σταθερό σημείο αναφοράς και προσφέρουν σιγουριά. Αποτέλεσμα αυτών είναι να τις αγαπούν οι σύζυγοι και τα παιδιά τους.

Το πεδίο δράσης τους λοιπόν είναι το εσωτερικό του σπιτιού που σημειολογικά ταυτίζεται με την φύση σε αντίθεση με το πεδίο δράσης του άνδρα που είναι ο δημόσιος χώρος και αντίστοιχα ταυτίζεται με τον πολιτισμό (Κωνσταντινίδου, 2007; Ξενίδου- Schild, 2009).

Συμπερασματικά θα λέγαμε εμφανίζονται ως αφοσιωμένες μητέρες, καλές σύζυγοι, ευσεβείς γυναίκες σε όλες τις ιστορικές περιόδους. Ακολουθείται σε γενικές γραμμές η πολιτισμική προσέγγιση των φύλων σύμφωνα με την οποία ο χώρος, ο χρόνος, οι καθημερινές ενασχολήσεις και οι τελετουργίες ανδρών και γυναικών είναι πάγιες, διακριτές, αρμονικές, ισορροπημένες και δεν δημιουργούνται τριβές και συγκρούσεις μεταξύ τους (Βόλντμαν κ.α., 1997).

Είναι ακόμη αξιοσημείωτο πως η εικόνα της θηλυκότητας που δημιουργείται στα μουσειοπαιδαγωγικά έντυπα είναι ιδεαλιστική, ανταποκρίνεται στις πατριαρχικές αντιλήψεις και αναφέρεται στα υψηλότερα κοινωνικοοικονομικά στρώματα. Σε αυτές τις οικογενειακές δομές δεν έχουν θέση οι συγκρούσεις και οι διαφοροποιήσεις, η ζωή είναι ισορροπημένη και αρμονική και οι έμφυλες και κοινωνικές ανισότητες αποσιωπώνται (Σακαλή,2012).

Οι γυναίκες των παραπάνω αφηγήσεων υπηρετούν έναν δευτερεύοντα ρόλο. Πρωταγωνιστής είναι συνήθως ένα μικρό αγόρι που με τον πατέρα του πηγαίνει σε κάποιο δημόσιο χώρο. Η ύπαρξη των γυναικών επισημαίνεται μόνο σε σχέση με τις

οικιακές εργασίες, τη φροντίδα του συζύγου και των παιδιών, τη συμμετοχή της σε θρησκευτικές και τελετουργικές τελετές. Με ανάλογο τρόπο άλλωστε οι γυναίκες καταλαμβάνουν ήσσονα θέση και στη σύγχρονη παιδική λογοτεχνία (Κανατσούλη, 1996).

3.2. Τα παιδιά

Τα μουσειοπαιδαγωγικά έντυπα υιοθετούν τα έμφυλα στερεότυπα και στην αποτύπωση της παιδικότητας. Η θέση των παιδιών στην αρχαία οικογένεια και τα χαρακτηριστικά της ηλικίας τους είναι ανάλογα με την σύγχρονη επικρατούσα αντίληψη. Ο αριθμός των αγοριών υπερτερεί και είναι μέλη πατριαρχικών, κοινωνικοοικονομικά μεσαίων ή ανώτερων οικογενειών. Τα διακρίνει η απειρία και ο πατέρας ως μέντορας τα βοηθάει να περάσουν από τον ιδιωτικό χώρο στο δημόσιο κάνοντας μια επίσκεψη σε ένα δημόσιο χώρο ή ένα ταξίδι. Η μητέρα στέκεται στο πλάι ως πηγή στοργής και αγάπης. Μορφοποιείται κατ' αυτόν τον τρόπο η ταξινομική δυαδική σχέση : άνδρας/δημόσιο-γυναίκα/ιδιωτικό. Τα αγόρια ως απάντηση στη γονική προσφορά είναι πειθαρχημένα, υπάκουα και δείχνουν σεβασμό. Είναι πάντα ανυπόμονα και ενθουσιασμένα για την επικείμενη επίσκεψη-ταξίδι με τον πατέρα. Τις γνώσεις που αποκομίζουν τις μεταδίδουν στις μικρότερες αδελφές τους. Οι καλοί τρόποι, η αγάπη για την πατρίδα και τα αδέρφια, η ευσέβεια, η φιλία είναι ιδιότητες που συγκροτούν την ωραιοποιημένη εικόνα των αγοριών της αρχαιότητας (Σακαλή, 2012).

Και τα κορίτσια είναι πειθήνια, ακολουθούν τους κανόνες, δεν έχουν προστριβές με τα άλλα μέλη της οικογένειας. Παράλληλα θαυμάζουν συχνά τα αγόρια και τα διακατέχει ντροπαλοσύνη. Βοηθούν τη μητέρα τους στις δουλειές του σπιτιού και προετοιμάζονται για να γίνουν μητέρες και σύζυγοι. Η απόλυτη υπακοή και αφομοίωση των αρχών που διέπουν την οργάνωση της οικογένειας και της κοινωνίας αναπαράγει τα έμφυλα στερεότυπα και την πατριαρχική εκδοχή της θηλυκότητας (Arnot, 2004).

Τα παιδιά της σύγχρονης εποχής που πρωταγωνιστούν στα μουσειοπαιδαγωγικά έντυπα είναι κυρίως αγόρια. Τις περισσότερες φορές συνδέονται με το παρελθόν με τη μεσολάβηση ενός ονείρου. Τα κορίτσια είναι ντροπαλά, προσεκτικά, υπάκουα, εργατικά και συνεπαίρνονται από την επαφή τους με τον αρχαίο κόσμο. Τα αγόρια όμως πλησιάζουν τον αρχαιολογικό χώρο ή το μουσείο με αντικρουόμενα συναισθήματα και απροθυμία που μεταστρέφονται τελικά και μετουσιώνονται σε μια μοναδική εμπειρία. Με τον τρόπο αυτό ίσως υποσημαίνεται η αντίληψη ότι τα κορίτσια έχουν μεγαλύτερο

ενδιαφέρον για την τέχνη, τον πολιτισμό, την ιστορία, το περιβάλλον(Κανατσούλη, 1996).

Επιπλέον τα σύγχρονα παιδιά αντιμετωπίζουν με δέος τα αρχαία, τους αρχαιολόγους και όσους εργάζονται στο μουσείο. Σε αντίθεση με τα παιδιά-χαρακτήρες της αρχαιότητας προέρχονται από χαμηλά ή μεσαία κοινωνικοοικονομικά στρώματα. Πηγαίνουν στο μουσείο φοβισμένα και ανήσυχα για να παραδώσουν κάποιο αρχαίο αντικείμενο που βρήκαν κατά τύχη. Το σύγχρονο αγόρι παρουσιάζεται ευαίσθητο και συμπονετικό ιδιότητες που αναγνωρίζονται συνήθως ως «θηλυκές»(Οικονομίδου, 2004). Η παρέκκλιση αυτή από τις παγιωμένες αντιλήψεις περί φύλου οφείλεται ίσως στο ότι οι συγγραφείς είναι προ παντός γυναίκες(Κανατσούλη,1996 ; Καρπόζηλου, 1997).

3.3 Εθνικός εαυτός & Έμφυλα στερεότυπα

Οι μουσειακές αφηγήσεις είναι ένα ακόμη μέσο με το οποίο κατασκευάζεται η εικόνα του εθνικού εαυτού και της ελληνικότητας με βάση τις έννοιες της συνέχειας, της διατήρησης, της διαχρονικότητας του ελληνικού πολιτισμού. Η κατασκευή της ταυτότητας νοηματοδοτείται από την αδιάσπαστη συνέχεια της ελληνικότητας, φυσικοποιείται και μεταβάλλεται σε συνείδηση και αίσθημα (Τζιονας, 2008).

Η κατασκευή του εθνικού αφηγήματος έχει ως αφετηρία την προϊστορική εποχή και για την τεκμηρίωση του επιστρατεύεται και η αρχαιολογία (Τουλούμης, 2010). Κάποιες φορές η συνέχεια από την προϊστορική ως τη σύγχρονη εποχή αποδίδεται με όρους οικογενειακών σχέσεων (Ασκούνη, 1997). Μια ακόμα μέθοδος είναι η συσχέτιση και ο παραλληλισμός πρακτικών, συνηθειών και αντιλήψεων της αρχαιότητας με τη σύγχρονη εποχή (Herzfeld 2002).

Οι μουσειακές αφηγήσεις αντικατοπτρίζουν την εθνική διάσταση που έχουν η ελληνική αρχαιολογική και ιστορική επιστήμη (Αβδελά,1998; Hamilakis,2007). Τα ελληνικά αρχαιολογικά μουσεία άλλωστε υπηρετούν το εθνικό αφήγημα (Χουρμουζιάδη, 2006), όπως και η τυπική εκπαίδευση (Παπαδάτος & Αναγνωστόπουλος, 2007). Στα πλαίσια αυτού του εθνοκεντρισμού κυριαρχούν τα έμφυλα στερεότυπα.

Όπως επισημαίνουν η Κοκκινίδου και η Νικολαΐδου (2009) εθνοκεντρικός και ανδροκρατικός είναι ο χαρακτήρας της ελληνικής αρχαιολογίας. Και ο Mosse (1985) παρατηρεί πως έθνος και ανδρισμός είναι έννοιες αλληλοεξαρτώμενες. Το παρελθόν

αναδημιουργείται από την αρχαιολογία και προσλαμβάνει το χαρακτήρα του «ηρωικού» που παραδοσιακά συνυποδηλώνει τη δύναμη και τον ανδρισμό. Στα ελληνικά αρχαιολογικά μουσεία προκρίνεται μια ανδροκρατική οπτική του παρελθόντος, αλληλένδετη με τα έμφυλα στερεότυπα (Nikolaïdou & Kokkinidou 1998).

Αν και οι γυναίκες αποτελούν το 76% των αρχαιολόγων στην Ελλάδα και η αρχαιολογική φεμινιστική κριτική είναι έντονη και πολυετής πλέον στην Ευρώπη και την Αμερική στην Ελλάδα περιέργως δε γίνεται λόγος για τα φύλα στην έρευνα, τη δεοντολογία, τις εκπαιδευτικές πρακτικές (Nikolaïdou & Kokkinidou 1998, 2009).

Ακόμα και στις μέρες μας τα ελληνικά μουσεία παραμένουν ως επί το πλείστον συλλογές ιστορίας της τέχνης και εντυπωσιακών ανακαλύψεων. Το πολιτισμικό πλαίσιο των αντικειμένων και οι κοινωνικές σχέσεις αυτών που τα δημιούργησαν δεν εξετάζονται και δεν αναλύονται σε βάθος. Η έκθεση και η μελέτη των αντικειμένων εστιάζει στον τύπο και τη μορφή τους με αποτέλεσμα τη δημιουργία μιας εξιδανικευμένης εικόνας της αρχαίας κοινωνίας (Μούλιου, 1999; Φραγκουδάκη, 1997).

Κεφάλαιο 4

Το φύλο στα σχολικά βιβλία

αρχαίας ιστορίας

Η σχολική Ιστορία αποτελεί ένα ιδιαίτερο κειμενικό είδος, το οποίο συνδυάζει ποικίλες λειτουργίες κοινωνικές, πολιτικές και εκπαιδευτικές (Αθανασιάδης, 2015; Repoussi, 2006). Τα αρχαιολογικά δεδομένα μαζί με τις πηγές και τα παραθέματα επιστρατεύονται για να τεκμηριώσουν την αφήγηση (Παπακώστα, 2016). Η κατασκευή του εθνικού εαυτού στις αρχαιολογικές αφηγήσεις της σχολικής Ιστορίας εμπεριέχει έντονα μια έμφυλη διάσταση.

Η κατασκευή του χωροχρονικού συνεχούς του ελληνικού πολιτισμού επιτυγχάνεται γλωσσικά με την εναλλαγή παροντικής και παρελθοντικής χρονικής βαθμίδας στην ιστορική αφήγηση και περιγραφή. Σε σχέση με το περιεχόμενο και την πολιτισμική αλλαγή που συντελείται από την μυκηναϊκή στη γεωμετρική εποχή υιοθετείται η θεωρία της καθόδου των Δωριέων.

Ο πολιτισμός φυσικοποιείται, αποσυνδέεται από τα ιστορικά συμφραζόμενα και την καθημερινότητα και τα υλικά του τεκμήρια καθίστανται μουσειακό έκθεμα. Η ελληνικότητα στοιχειοθετείται με τη γλώσσα και τη θρησκεία. Η προελληνική θεά της γονιμότητας δεν αποτελεί τη βασική θεότητα, αντικαθίσταται από την πατριαρχική λατρεία του δωδεκάθεου.

Ακόμη, μέσω της φυσικοποίησης του πολιτισμού εκλαμβάνονται οι πολιτισμοί ως άτομα και μάλιστα οι «επιτυχημένοι πολιτισμοί» λογίζονται αρσενικοί και οι «αποτυχημένοι» που δεν κατάφεραν να επιβιώσουν θηλυκοί (Díaz-Andreu et al., 1996). Έτσι στη γραμμική χρονολογική αφήγηση της σχολικής ιστορίας τον «αποτυχημένο» μητριαρχικό μινωικό πολιτισμό και τον επηρεασμένο από αυτόν μυκηναϊκό διαδέχτηκε

η γεωμετρική περίοδος με τα πατριαρχικά χαρακτηριστικά και την «αυθεντική» ελληνικότητα.

Η εγκατάσταση των Δωριέων είχε το στοιχείο της βίας. Ο πόλεμος και η συνεκδοχική ανδρική κυριαρχία στην κοινωνία χαρακτηρίζει την πατριαρχία. Η παρουσία των γυναικών στη συγκεκριμένη περίοδο αποσιωπάται. Βέβαια για να μπορέσει ένας πληθυσμός να εγκατασταθεί σε μια περιοχή εκτός από την πολεμική υπεροχή, πρέπει να έχει και πληθυσμιακή (Lyons & Koloski-Ostrow, 1997). Παρατηρούμε λοιπόν ότι από τη μία κυριαρχεί η ανδροκεντρική αφήγηση και από την άλλη η τέχνη παρουσιάζεται ουδέτερη, άφυλη. Παρόλα αυτά λειτουργεί ως σύμβολο του έθνους και συνεπώς της πατριαρχίας.

Η αλληλεπίδραση και οι δυνατότητες των δύο φύλων δεν εξετάζονται στην ουσία από την ελληνική αρχαιολογία (Kokkinidou & Nikolaidou, 2009). Ακόμα και σε παγκόσμιο επίπεδο οι αρχαιολόγοι εκλαμβάνουν ως δεδομένη και στο παρελθόν την κοινωνική ανισότητα και την ανδρική υπεροχή, με αποτέλεσμα να την ανακαλύπτουν και στις αρχαίες κοινωνίες (Arnold & Wicker 2001). Το φύλο και οι έμφυλες διαφορές καθορίζουν την ιστορική αφήγηση και την αναπαράγουν (Yuval-Davis, & Stoelzer, 2002). Η εκδοχή αυτή του παρελθόντος καθιερώνεται ως αυθεντική, επηρεάζει την πολιτική και την οικονομία και φυσικοποιεί έναν ηγεμονικό τρόπο λειτουργίας της κοινωνίας έχοντας στο κέντρο την πατριαρχία (Lyons & Koloski-Ostrow, 1997).

Βασικό χαρακτηριστικό της επίσημης ελληνικής ιστορίας είναι η συνέχεια στο χρόνο και τον χώρο όπως αυτή καθιερώθηκε από τον Κωνσταντίνο Παπαρηγόπουλο τον 19ο αι. Ως ίδιον της ελληνικότητας ορίζεται η λατρεία του δωδεκάθεου και του Έλληνα η αφομοιωτική και μετασχηματιστική ικανότητα, η προσαρμοστικότητα και η ευελιξία. Η αφήγηση της Αρχαίας Ιστορίας είναι γραμμική και ο «πολιτισμός» εκλαμβάνεται ως το αποκορύφωμα της κοινωνικής εξέλιξης. Στον υλικό αυτό πολιτισμό αποδίδεται αυτοτελής ύπαρξη αποκομμένη από τον άνθρωπο δημιουργό της (Παπακώστα, 2016).

Κεφάλαιο 5

Γυναικεία Μουσεία

Στόχος του Διεθνούς Οργανισμού Γυναικείων Μουσείων (IAWM) είναι να προωθήσει τον πολιτισμό, τις τέχνες, την εκπαίδευση μέσα από την οπτική των φύλων, να φιλοξενήσει την ανταλλαγή, τη δικτύωση, την αμοιβαία υποστήριξη και διεθνή συνεργασία ανάμεσα στα Γυναικεία Μουσεία, να διοργανώνει έρευνες, εκθέσεις, πρωτοβουλίες, σεμινάρια, συνέδρια, να στηρίζει και να ενδυναμώνει την αποδοχή των Γυναικείων Μουσείων και των Μουσείων Φύλου, να πετύχει διεθνή αναγνώριση γι' αυτά τα μουσεία, να υπερασπίζεται τα δικαιώματα των γυναικών και να προσπαθεί για μια δημοκρατική κοινωνία σε σχέση με τα φύλα(Ιστοσελίδα IAWM, 2019).

Για το λόγο αυτό ο IAWM δραστηριοποιείται με βάση τρεις άξονες: εποπτεία, δικτύωση, συνεργασία. Διατηρεί μια ενημερωμένη βάση με τα γυναικεία μουσεία παγκοσμίως : <https://iawm.international/> και προβάλλει τις δραστηριότητες και τις εκθέσεις των γυναικείων μουσείων μέσα από το Facebook και το Twitter <https://www.facebook.com/womeninmuseum>,<https://twitter.com/womeninmusem>. Συμβάλλει στη συνεργασία των μουσείων και τη διοργάνωση συλλογικών πρότζεκτ όπως το πρόγραμμα της EE She Culture www.she-culture.com. Προωθεί την ανταλλαγή και την συνεργασία με γυναικεία μουσεία, μουσεία φύλου και ανάλογα δίκτυα.

Τα γυναικεία μουσεία αναπτύχθηκαν ανεξάρτητα μεταξύ τους και συνήθως χωρίς να γνωρίζουν το ένα την ύπαρξη του άλλου. Διεκδικούν αυτόνομη θέση στον κόσμο των μουσείων. Είναι σημαντικά για την εκπαίδευση, την ενδυνάμωση και την αυτοπεποίθηση των γυναικών και εργάζονται για να ξεπεραστούν οι σεξιστικές διακρίσεις και όχι μόνο.

Την τελευταία δεκαετία άρχισαν να απασχολούν ως θέμα στη δημόσια συζήτηση τα γυναικεία μουσεία. Το 2008 πραγματοποιήθηκε το πρώτο διεθνές συνέδριο γυναικείων

μουσείων στο Μεράν της Ιταλίας. Συμμετείχαν 25 μουσεία και η Shirin Ebadi, κάτοχος του Νόμπελ Ειρήνης (2003), έγινε η «νονά» του Δικτύου Γυναικείων Μουσείων. Το 2012 το Δίκτυο Γυναικείων Μουσείων μετατράπηκε στον σημερινό οργανισμό IAWM.

30 μουσεία είναι σήμερα μέλη του IAWM. Ο IAWM διεξάγει διεθνές συνέδριο κάθε τέσσερα χρόνια. Το τελευταίο έγινε το 2016 στην πόλη του Μεξικό και το επόμενο θα πραγματοποιηθεί το 2020 στο Hittisau της Αυστρίας.

Το πρώτο γυναικείο μουσείο στον κόσμο ιδρύθηκε το 1945 στις ΗΠΑ ενώ στην Ευρώπη το πρώτο γυναικείο μουσείο ιδρύθηκε το 1980. Σήμερα υπάρχουν 95 τέτοια μουσεία στον κόσμο 19 εκ των οποίων είναι διαδικτυακά. Η πλειοψηφία τους βρίσκεται στη Βόρεια Αμερική και την Ευρώπη. Συγκεκριμένα 30 μουσεία βρίσκονται στη Βόρεια Αμερική, 21 στην Ευρώπη, 3 στη Νότια Αμερική, 1 στην Κεντρική Αμερική, 2 στην Αφρική, 7 στην Ασία και 2 στην Αυστραλία (ο.π.)

Στην Αμερική και την Αφρική τα γυναικεία μουσεία βρίσκονται σε μεγάλες πόλεις ή μητροπολιτικά κέντρα, ενώ στην Ευρώπη και την Αυστραλία εντοπίζονται και σε μικρές πόλεις. Παράλληλα υπάρχει ένας μεγάλος αριθμός από πρωτοβουλίες που δραστηριοποιείται για τη δημιουργία νέων μουσείων σε όλο τον κόσμο.

Το 2014 ο IAWM διεξήγαγε έρευνα στην οποία συμμετείχαν 27 γυναικεία μουσεία, τα οποία σε ποσοστό 47% ιδρύθηκαν από γυναίκες. Σύμφωνα με την εν λόγω έρευνα οι λόγοι ίδρυσης ενός τέτοιου μουσείου είναι για να τιμήσει τις γυναίκες, για να υποστηρίξει νέους καλλιτέχνες, για να ερευνήσει και να διαδώσει την ιστορία των γυναικών, για να ενημερώσει την κοινή γνώμη, για να προωθήσει την ισότητα των δύο φύλων.

Τα αποτελέσματα της έρευνας έδειξαν ακόμη πως η πλειοψηφία των γυναικείων μουσείων λειτουργεί σε κάποιο μικρό χώρο. Το 33% των μουσείων ανήκει σε κάποιον μη κερδοσκοπικό οργανισμό, το 22% είναι αυτόνομο, το 11% σε κάποιο δήμο, το 7% σε κάποια ιδιωτική επιχείρηση ή ιδιωτικό ίδρυμα, το 7% στο κράτος κ.α. Επιπλέον το 67% από τα γυναικεία μουσεία έχουν δικό τους προϋπολογισμό.

Το 78% έχουν μόνιμες συλλογές. Το περιεχόμενο των συλλογών ποικίλλει. Το μεγαλύτερο κομμάτι από αυτές έχει να κάνει με τους αγώνες για τη διεκδίκηση των δικαιωμάτων των γυναικών και την έμφυλη κουλτούρα. Ακολουθούν η ζωή των

γυναικών, η φεμινιστική τέχνη, η τέχνη και η χειροτεχνία, τα έθιμα και οι παραδόσεις, η σύγχρονη τέχνη.

Μόνο το 29% των μουσείων της έρευνας έχει ψηφιοποιήσει τη συλλογή του σε ποσοστό 76%-100%. Ακόμη το 67% των γυναικείων μουσείων διοργανώνει ειδικές δραστηριότητες για γυναίκες όπως εργαστήρια, πολιτιστικές εκδηλώσεις, ζωντανές παραστάσεις, συνέδρια. Το 59% αναφέρει προγράμματα ειδικής αγωγής για γυναίκες και το 52% οργανώνει προγράμματα για κάθε γυναίκα.

Παράλληλα λειτουργούν προγράμματα για μητέρες, για γυναίκες που ανήκουν σε μειονότητες, για κακοποιημένες γυναίκες, για κοινωνικά αποκλεισμένες, για γυναίκες. Όμως ανάλογα προγράμματα για γυναίκες με ψυχικές ή σωματικές ασθένειες, άνεργες, αναλφάβητες ή άπορες είναι ανύπαρκτα ή πολύ σπάνια.

Το 89% των εν λόγω μουσείων έχει δική του ιστοσελίδα που το περιεχόμενο της έχει συνήθως γενικές πληροφορίες για το μουσείο. Λιγότερο συχνά περιλαμβάνονται πληροφορίες για τα εκθέματα και την εκπαίδευση.

Τα μουσεία αυτά έχουν σε γενικές γραμμές χαμηλή επισκεψιμότητα. Απασχολούν σε ποσοστό 58% μόνο γυναίκες. Πολύ σημαντικό ρόλο για τη λειτουργία τους παίζουν οι εθελοντές.

Κεφάλαιο 6

Μουσειοπαιδαγωγικά προγράμματα για θέματα φύλου στα μουσεία της Ευρώπης

6.1 Γενική επισκόπηση της έρευνας

Η παρακάτω έρευνα αναφέρεται σε αρχαιολογικά μουσεία πρωτευουσών της Ευρώπης και ορισμένα ακόμη σημαντικά μουσειακά ιδρύματα ευρωπαϊκών πόλεων. Βασίστηκε στις επίσημες ιστοσελίδες των μουσείων αλλά και στην επικοινωνία με εφόρους των μουσείων, μουσειοπαιδαγωγούς και άλλους εργαζόμενους στα τμήματα εκπαίδευσης και δημοσίων σχέσεων τους. Δόθηκε ιδιαίτερη έμφαση στο Λονδίνο και το Βερολίνο καθώς είναι δύο πόλεις που εδώ και δεκαετίες αναδεικνύουν τα θέματα των έμφυλων ταυτοτήτων και για το λόγο αυτό συμπεριλήφθηκαν στην έρευνα περισσότερα μουσεία και όχι μόνο το Βρετανικό Μουσείο και το Μουσείο Περγάμου.

6.2 Το Βρετανικό Μουσείο

Το Βρετανικό Μουσείο πραγματοποιεί μια σειρά από μουσειοπαιδαγωγικά προγράμματα με θέματα που έχουν ως αφορμή πολιτισμούς της Αφρική, της αρχαίας Αιγύπτου της Μεσοποταμίας, των Αγγλοσαξόνων και των Βίκινγκς, της Λατινικής Αμερικής, της Μέσης Ανατολής και του Ισλαμικού κόσμου, της προϊστορικής Βρετανίας, της Ρωμαϊκής Αυτοκρατορίας και της Ρωμαϊκής Βρετανίας. Καλύπτει

θεματικούς άξονες όπως : τέχνες και σχέδιο, κλασικοί πολιτισμοί, χρηματοοικονομική εκπαίδευση, μαθηματικά και αριθμητική, θρησκευτική εκπαίδευση.

Ανάμεσα στα παραπάνω μουσειοπαιδαγωγικά προγράμματα 7 αναφέρονται στην αρχαία Ελλάδα. Ένα από αυτά έχει τίτλο «Αρχαία Ελλάδα: Καθημερινή Ζωή». Έχει 7 θεματικούς άξονες. Πραγματεύεται τον πόλεμο, τη γεωργία, τους τεχνίτες, τα υλικά κατάλοιπα, τον οίκο. Οι πληροφορίες για όλα τα παραπάνω αφορούν ουσιαστικά της δραστηριότητες των ανδρών μόνο. Να σημειώσουμε πως σε σχέση με τα σπίτια αναφέρει πως ίσως υπήρχαν κάποιοι ιδιαίτεροι χώροι για το κάθε φύλο. Ειδική μνεία γίνεται για τις γυναίκες και τα παιδιά.

Για τα παιδιά, στο υλικό για τον εκπαιδευτικό, επισημαίνεται πως οι συναισθηματικοί δεσμοί ανάμεσα σε γονείς και παιδιά ήταν εξίσου ισχυροί με τους σημερινούς όμως η παιδική ηλικία δεν αντιμετωπιζόταν ως μια ηλικιακή φάση με την δική της αξία αλλά ως ένα στάδιο μετάβασης στην ενήλικη ζωή και την ανάληψη προδιαγεγραμμένων ρόλων στην κοινωνία ανάλογα με το φύλο τους. Έτσι τα αγόρια αναθρέφονταν ώστε να αποτελέσουν τους συνεχιστές της οικογένειας και να γίνουν πολίτες, ενώ τα κορίτσια για να γίνουν ο συνδετικός κρίκος ανάμεσα στις οικογένειες (Ιστοσελίδα Βρετανικού Μουσείου, 2019).

Για τις γυναίκες λέει πως προορίζονταν για την φροντίδα του σπιτιού και την αναπαραγωγή, ενώ διαδραμάτιζαν σημαντικό ρόλο σε κάποιους τομείς της θρησκείας. Γίνεται ακόμη διάκριση ανάμεσα στις γυναίκες της Σπάρτης και της υπόλοιπης Ελλάδας, στις εύπορες και τις μη, τις μετανάστριες, τις σκλάβες. Σημαντικό είναι ότι επισημαίνεται πως οι πληροφορίες προέρχονται κυρίως από άνδρες συγγραφείς και καλλιτέχνες και δεν αντιπροσωπεύουν απαραίτητα την αλήθεια.

Στο φύλλο εργασιών για τα παιδιά δίνεται μια λίστα με τις δουλειές με τις οποίες ασχολούνταν οι γυναίκες και ζητάει να εντοπίσουν τα σχετικά αντικείμενα στις προθήκες: το άλεσμα του σιταριού για να φτιάξουν ψωμί, συλλογή νερού, φροντίδα των παιδιών, ύφανση, μαγείρεμα, δημιουργία ρούχων. Στις δραστηριότητες που ακολουθούν την επίσκεψη ενθαρρύνει τα παιδιά να βρουν εθνογραφικά παράλληλα.

Ένας άλλος τομέας που καλύπτει μουσειοπαιδαγωγικά το Βρετανικό Μουσείο είναι οι σχέσεις και το σεξ. Στο πρόγραμμα <<Relationship and Sex Education>> συμπεριλαμβάνονται δραστηριότητες που αφορούν την ταυτότητα φύλου και την τρανς ταυτότητα. Το συγκεκριμένο πρόγραμμα πραγματοποιείται για μαθητές και

διεξάγεται από καλλιτέχνες-παιδαγωγούς. Οι μαθητές ερευνούν συγκεκριμένα αντικείμενα, κάνουν δραστηριότητες και συζητούν με τους καλλιτέχνες-παιδαγωγούς (Ιστοσελίδα Βρετανικού Μουσείου, 2019).

Το πρόγραμμα αναλυτικά περιλαμβάνει τις εξής θεματικές ενότητες : πορνογραφία και συγκατάθεση , εικόνα του σώματος, ΛΟΑΤ , ταυτότητα φύλου και τρανς ταυτότητα. Ξεκινάει με μια εισαγωγή στο μουσείο, τις συλλογές του και το θέμα με το οποίο θα ασχοληθεί ο καλλιτέχνης. Οι μαθητές οδηγούνται για να εξερευνήσουν το θέμα σε αρκετές αίθουσες. Κατά τη διάρκεια της εξερεύνησης κάνουν συζητήσεις και πρακτικές δραστηριότητες. Καταλήγει σε κάποια συμπεράσματα που ανατροφοδοτούν το ευρύτερο θέμα του σεξ και των σχέσεων , το οποίο μπορεί στη συνέχεια να εξεταστεί σε βάθος στο σχολείο.

Τονίζεται ότι πριν από την επίσκεψη πρέπει να είναι ξεκάθαρος στα παιδιά ο σκοπός της επίσκεψης καθώς και τα αναμενόμενα αποτελέσματα. Η επίσκεψη θα ήταν επιθυμητό να αποτελέσει τη βάση για μια περαιτέρω διερεύνηση του θέματος.

Παράλληλα στο google arts and culture υπάρχει μια παρουσίαση αντικειμένων του Βρετανικού Μουσείου με τον τίτλο <<Desire, love, identity: exploring LGBTQ histories>>. Έχουν επιλεγεί αντικείμενα του μουσείου που προσφέρουν μια όψη της ζωής, των εμπειριών, της ιστορίας των μελών της ΛΟΑΤΚΙ κοινότητας. Σ' αυτά τα αντικείμενα συγκαταλέγονται πορτρέτα από εξέχουσες ιστορικές μορφές όπως ο αυτοκράτορας Αδριανός και ο εραστής του Αντίνοος αλλά και μια μάσκα των αρχών του 20^{ου} αιώνα από το Μάλι που καταδεικνύει τη ρευστότητα των φύλων. Η επιλογή αυτών των αντικειμένων έγινε για να εκπροσωπήσει ανθρώπινες ιστορίες που συνήθως παραβλέπονται ή υποεκπροσωπούνται.

Άλλες ιστορίες που συγκαταλέγονται στην παρουσίαση είναι του θεού Απόλλωνα με τον εραστή του Υάκινθο, με αφορμή ρωμαϊκό αντίγραφο του δισκοβόλου του Μύρωνα, του βασιλιά Gilgamesh και του «άγριου» Enkidu μέσα από μια πήλινη μάσκα του δαίμονα Huwawa, της προέλευσης του όρου λεσβία μέσα από έναν αμφορέα με την Σαπφώ, του ανδρικού έρωτα με μια αθηναϊκή κύλικα με συμπόσιο, του Shiva ενός θεού μεσοφυλικού κ.α.

Ξεχωριστή θέση αφιερώνεται στους λαούς της Μεσοποταμίας, τους οποίους διέκρινε μία ρευστότητα σε σχέση με τα φύλα. Η θεά Ishtar για παράδειγμα είχε την ιδιότητα να καθορίζει την ταυτότητα του φύλου και μπορούσε να μεταμορφώσει μια γυναίκα σε

άντρα και το αντίστροφο. Η Ishtar είναι ένα παράδειγμα ανάμεσα σε πολλούς θεούς και θεές σε διάφορους πολιτισμούς που είχαν τη δύναμη να καθορίζουν ή να αλλάζουν φύλο ή συνδύαζαν γνωρίσματα και από τα δύο φύλα.

Σε πολλές κοινωνίες το φύλο και οι έμφυλοι ρόλοι αναπαράγονται και καθορίζονται μέσα από διάφορα τελετουργικά και τελετές μύησης. Στο Μάλι οι Bamana για παράδειγμα είχαν μάσκες ανδρικές, γυναικείες και ανδρόγυνες. Ένδειξη για το φύλο ήταν ο αριθμός των κεράτων. Τα παιδιά που δεν είχαν μυηθεί παρουσιάζονταν χωρίς φύλο, ενώ οι μυθικοί πρόγονοι ως ανδρόγυνες μορφές.

Γίνεται ξεκάθαρο μέσα από τη συγκεκριμένη επιλογή αντικειμένων πως η διαφορετικότητα φύλου και η σεξουαλική διαφορετικότητα καταπιέστηκε από τους αποικιοκράτες και με τον χριστιανισμό έγινε παράνομη στην Αφρική δημιουργώντας την εντύπωση ότι δεν υπήρξε ποτέ. Τα κινήματα κατά του απαρτχάιντ και για τα πολιτικά δικαιώματα ακολούθησαν παράλληλους δρόμους με τα αντίστοιχα υπέρ των δικαιωμάτων της ΛΟΑΤΚΙ κοινότητας σε όλο τον κόσμο. Το 2012 ο αρχιεπίσκοπος Ντέσμοντ Τούτου είπε « δεν έχω καμιά αμφιβολία, ότι στο μέλλον οι νόμοι που ποινικοποιούν τόσες μορφές αγάπης και ανθρώπινης δέσμευσης θα μοιάζουν όπως φαίνονται οι νόμοι του απαρτχάιντ σ' εμάς τώρα- τόσο καταφανώς λανθασμένοι».

6.3 Tate

Ο οργανισμός της Tate ασχολείται με θέματα φύλου με πολλούς και διαφορετικούς τρόπους. Εκθέτει έργα τέχνης που θίγουν το θέμα, διοργανώνει εκθέσεις με καλλιτέχνες που ανήκουν στην ΛΟΑΤΚΙ+ κοινότητα ή ασχολούνται με το φύλο, ομιλίες με ανάλογα θέματα όπως για παράδειγμα "Insights: Beyond Gender", συνέδρια όπως το "Gender Talents: A Special Address", προσφέρει εργαστήρια σαν το "Violence, Gender, History", παρέχει πλούσιο υλικό (για ανάγνωση και οπτικοακουστικό) για εμβάθυνση στην ιστοσελίδα της.

Στην ιστοσελίδα "Tate Kids" μπορούν να παίξουν τα παιδιά δωρεάν παιχνίδια και να λύσουν κουίζ, να βρουν δραστηριότητες για την τέχνη, βοήθεια για τα μαθήματα τους και να μοιραστούν τις δημιουργίες τους. Σε αυτήν φιλοξενούνται βίντεο με τον τίτλο "5 Women Artists' Stories" που παρουσιάζει τις ιστορίες 5 καλλιτέχνιδων που άλλαξαν με το έργο τους τον κόσμο της τέχνης. Επιπλέον είναι αναρτημένη η σειρά βίντεο "5 LGBTQ+ Art Stories" στην οποία εξετάζονται καλλιτέχνες ΛΟΑΤΚΙ+ , ο κόσμος τους και η τέχνη τους.

Ο οργανισμός της TATE δημιούργησε και τη σειρά ταινιών μικρού μήκους "Unlock Art " που πραγματεύεται θέματα που διαμόρφωσαν την ιστορία της τέχνης ξεκινώντας από την ιστορία του γυμνού και φτάνοντας μέχρι την αγορά τέχνης. Μία από τις ταινίες έχει τίτλο "Unlock Art: Where are the women?". Η ηθοποιός Jemima Kirke εξετάζει το θέμα της ύπαρξης των γυναικών στην τέχνη ή την απουσία τους και σχολιάζει τον μεταβαλλόμενο ρόλο των καλλιτεχνιδων στον κυριαρχούμενο από άνδρες κόσμο της τέχνης ανά τους αιώνες .

Το 2017 η Tate Britain παρουσίασε την πρώτη έκθεση που ήταν αφιερωμένη στην *Queer British Art*. Κατά τη διάρκεια της εκτέθηκαν έργα της περιόδου 1861–1967 που σχετίζονται με τις ταυτότητες της ΛΟΑΤΚΙ κοινότητας. Η διοργάνωση της έγινε με αφορμή την 50η επέτειο της μερικής αποποινικοποίησης της ανδρικής ομοφυλοφιλίας στην Αγγλία. Μέσα από την *Queer British Art* διερευνήθηκε ο τρόπος με τον οποίο εκφράστηκαν οι καλλιτέχνες σε μια εποχή που οι καθιερωμένες αντιλήψεις σε σχέση με το φύλο και την σεξουαλικότητα αμφισβητούνταν και μετασχηματίζονταν (Barlow, 2017).

Για την προτεινόμενη διαδρομή της Tate "A Queer Walk Through British Art" έχουν επιλεγεί έργα από καλλιτέχνες, επιμελητές, πολιτιστικούς παραγωγούς και παραγωγούς ταινιών της ΛΟΑΤΚΙ+ κοινότητας του ΗΒ και της Tate αλλά και νέους που εξερευνούν της ταυτότητες φύλου και τις σεξουαλικές. Το ευρύ αυτό φάσμα ανθρώπων που συμμετείχε στην επιλογή αναδεικνύει την πολυπλοκότητα και τη διαφορετικότητα των εμπειριών που φιλοξενούνται κάτω από τον ίδιο τίτλο καθώς και τους ποικίλους τρόπους με τους οποίους γίνεται αντιληπτή η τέχνη από τον καθένα (Scott, 2019).

Το 2018 διοργανώθηκε το συμμετοχικό εργαστήριο "Art and Inequality: New Perspectives" για τη διερεύνηση του τρόπου που ανταποκρίνονται οι καλλιτέχνες στην ανισότητα. Διερευνήθηκαν θέματα που δημιουργούν ανισότητες όπως : η τάξη, η φυλή, το φύλο, η σεξουαλικότητα, η ικανότητα καθώς και ο ρόλος που παίζει η τέχνη στην αντιμετώπιση των ανισοτήτων, το πως οι καλλιτέχνες καταγράφουν τις ανισότητες, η επίδραση που μπορεί να έχει η δουλειά τους στη διαμόρφωση πολιτικών και οικονομικών τάσεων πάνω σ' αυτά τα θέματα, το πως οι καλλιτέχνες μπορεί να συνεργάζονται με τις κοινότητες και τους ακτιβιστές για τη μείωση των ανισοτήτων και το πως η τέχνη και τα ιδρύματά της μπορεί να διακινδυνεύουν τις ανισότητες.

Ο οργανισμός της TATE στην ιστοσελίδα του παρέχει και τους ορισμούς για περισσότερους από 400 όρους στους οποίους συμπεριλαμβάνονται καλλιτεχνικά

κινήματα , στυλ και τεχνικές. Ανάμεσα σ' αυτούς συγκαταλέγεται και η φεμινιστική τέχνη. Διευκρινίζει τον όρο φεμινιστική τέχνη και παρουσιάζει μια σειρά από έργα και καλλιτέχνες που φιλοξενεί και εμπίπτουν σ αυτόν τον όρο.

Εκεί εντάσσονται και ομιλίες όπως της Elaine Showalter με τον προκλητικό τίτλο "Lumps, bumps, bulbs, bubbles, bulges, slits, turds, coils, craters, wrinkles and holes Louise Bourgeois at Tate Modern" που παρουσιάζει τη ζωή και το έργο της Louise Bourgeois.

6.3 Staatliche Museen zu Berlin

Τα μουσεία της πόλης του Βερολίνου συγκροτούν έναν ενιαίο οργανισμό με το όνομα "Staatliche Museen zu Berlin" , ο οποίος υπάγεται στο ίδρυμα "Stiftung Preussischer Kulturbesitz" μαζί με άλλους οργανισμούς και έχουν ως στόχο τη διατήρηση και τον εμπλουτισμό της πολιτιστικής παράδοσης του πρώην κράτους της Πρωσίας.

Στον τομέα της εκπαίδευσης αφιερώνουν ένα ξεχωριστό κομμάτι στη συμπερίληψη. Όπως αναφέρεται στην ιστοσελίδα τους τα θέματα που σχετίζονται με τη διαφορετικότητα και τη συμπερίληψη στην εκπαίδευση και την πολιτισμό κατέχουν κεντρική θέση στα εκπαιδευτικά προγράμματα και την προβολή του έργου τους. Αποσκοπούν στο να εξασφαλίσουν ισότιμη πρόσβαση και συμμετοχή στις υπηρεσίες τους σε ένα ευρύ κοινό ανεξάρτητα από τις ατομικές ικανότητες, το εθνικό και κοινωνικό υπόβαθρο, το φύλο ή την ηλικία.

Στο Neues Museum Berlin υπάρχει μια σειρά διαλέξεων με τον τίτλο "Was uns Menschen verbindet" και επικεντρώνεται σε παγκόσμια πολιτιστικά θέματα και θέματα που καλύπτουν την σύγχρονη εποχή και συνδέουν όλους τους ανθρώπους. Σε αυτές συγκαταλέγεται και η διάλεξη "Was uns Menschen verbindet: Gender", 'όπου εξετάστηκαν διάφορα ζητήματα όπως το αν ήταν οι γυναίκες μόνο συλλέκτες και οι άνδρες μόνο κυνηγοί. Τα ερωτήματα της αρχαιολογικής έρευνας σχετικά με το φύλο υποδηλώνουν βεβαιότητες και προτείνουν να διαχωριστούν οι προβολές από τα γεγονότα. Τα αντικείμενα που βρέθηκαν στο επίκεντρο προέρχονται από την εποχή των λίθων μέχρι τον Ευρωπαϊκό Μεσαίωνα και θα συζητήθηκαν οι ρόλοι των φύλων.

Στην Εθνική Πινακοθήκη του Βερολίνου από τις 11 Οκτωβρίου 2019 έως τις 8 Ιανουαρίου 2020 φιλοξενείται η έκθεση "Künstlerinnen in der Alten Nationalgalerie" Μόλις πριν από 100 χρόνια, οι γυναίκες κατέκτησαν τη δυνατότητα να σπουδάζουν

στην Ακαδημία Τέχνης του Βερολίνου. Με την ευκαιρία της επετείου παρουσιάζεται για πρώτη φορά μια απογραφή των έργων γυναικών ζωγράφων και γλυπτριών μέχρι το 1919, συμπεριλαμβανομένων των έργων ζωγραφικής και γλυπτών που δεν έχουν εκτεθεί ποτέ πριν. Οι επισκέπτες έχουν τη δυνατότητα να παρακολουθήσουν ξεναγήσεις και στη νοηματική γλώσσα.

Παράλληλα με την έκθεση διοργανώνονται ομιλίες και ξεναγήσεις ώστε το ευρύ κοινό να γνωρίσει την εικόνα και τη ζωή ταλαντούχων καλλιτεχνιδων, και πως παρά τα εμπόδια, έγιναν αποδεκτές από την κοινότητα της τέχνης και βρήκαν την είσοδο στη συλλογή της Εθνικής Πινακοθήκης.

Στην Gemalde Galerie στεγάζεται η έκθεση "Kunst im Dialog: Die Rahmentrommel - Instrument der Frauen" που αφορά τη γυναικεία παρουσία στην ιταλική ζωγραφική και συγκεκριμένα γυναίκες που παίζουν τύμπανα. Με αυτό το όργανο κρατούσαν το ρυθμό για χορό, συνόδευαν τραγούδια αλλά το έπαιζαν και για τελετουργικούς ή ιατρικούς σκοπούς. Κατά την ξενάγηση ένας ιστορικός τέχνης και ένας μουσικός συνεργάζονται και αναπαράγουν τα κομμάτια και την ατμόσφαιρα της εποχής μπροστά στις αντίστοιχες εικόνες.

Στο Hamburger Bahnhof - Museum für Gegenwart προσφέρεται η ξενάγηση "Feministisch betrachtet" που θέτει στο επίκεντρο φεμινιστικά ερωτήματα σχετικά με την τέχνη, τα θέματα των εκθέσεων και τον σχεδιασμό τους. Ως ένασμα χρησιμοποιείται το "μότο" του ιδιοκτήτη μιας γκαλερί "Μια έκθεση 2 γυναικών είναι η ίδια με μια ατομική έκθεση".

6.4 Museums of the Municipality of Bucharest

Ο οργανισμός MMB -Museums of the Municipality of Bucharest- περιλαμβάνει 12 μουσεία και μνημεία της πόλης του Βουκουρεστίου. Στοχεύει στην παροχή πληροφοριών, εκπαίδευσης και αποτελεί ένα πολιτιστικό, ακαδημαϊκό, επιστημονικό κέντρο και δίκτυο οργανισμών. Παρέχει μουσειοπαιδαγωγικά προγράμματα και προσπαθεί να συμπεριλάβει αρκετές κοινωνικές ομάδες. Δεν διεξάγει όμως προγράμματα που να σχετίζονται με θέματα φύλου.

Από το τμήμα δημοσίων σχέσεων του Muzeul Municipiului București γίνεται σαφές πως δεν τρέχει κάποιο πρόγραμμα για την ισότητα των φύλων. Το θέμα εξετάστηκε σε μια

σειρά από εργαστήρια για τα ανθρώπινα δικαιώματα των παιδιών που διοργανώθηκε στο Palatul Suțu το φθινόπωρο του 2018.

6.5 The City of Prague Museum

Το The City of Prague Museum προσφέρει αρκετές επιλογές για τους επισκέπτες όπως ξεναγήσεις, δημιουργικά εργαστήρια, πολιτιστικά προγράμματα, για οικογένειες, αρχαιολογικά, για το κλαμπ των φίλων του και καλύπτει το γενικό κοινό, τα σχολεία αλλά και τα άτομα με ειδικές ανάγκες. Όμως δεν ασχολείται καθόλου με θέματα φύλου.

Σύμφωνα με την μουσειοπαιδαγωγό Zuzana Hronková το The City of Prague Museum επικεντρώνεται στην ιστορία και σε τοπικά θέματα της πόλης της Πράγας και αυτή την θεματολογία πραγματεύονται και τα μουσειοπαιδαγωγικά του προγράμματα.

6.6 Slovak National Museum – Museum of Archaeology

Το Slovak National Museum – Museum of Archaeology δημιούργησε το μουσειοπαιδαγωγικό πρόγραμμα School in the Museum / Science through Play από το 2005. Είναι διαδραστικό και για την πραγματοποίησή του δραστηριοποιούνται όλα τα εξειδικευμένα μουσεία που συναποτελούν το Slovak National Museum. Στοχεύει στη γνώση αλλά και προωθεί το παιχνίδι, την αλληλεπίδραση, τον πειραματισμό, τη διασκέδαση, τη συζήτηση. Επιπλέον σκοπός του είναι να εμφυσήσει στα παιδιά με δημιουργικό τρόπο τη διάθεση για ενεργό μάθηση, εξερεύνηση και να τους εξάψει την περιέργεια για τον τρόπο με τον οποίο λειτουργούν τα πράγματα γύρω μας. Σε ότι αφορά τον μεμονωμένο επισκέπτη υπάρχουν διάφορα εκπαιδευτικά προγράμματα και εκδηλώσεις για όλες τις ηλικιακές κατηγορίες. Στα παραπάνω προγράμματα δε συγκαταλέγονται κάποια που να σχετίζονται με θέματα φύλου.

6.7 National Museum Slovenia

Το Εθνικό Μουσείο της Σλοβενίας προσφέρει ξεναγήσεις για όλες τις ηλικίες, δημιουργικά εργαστήρια για τα παιδιά και για οικογένειες και διάφορα εκπαιδευτικά προγράμματα. Κύριος σκοπός του είναι να παρουσιάσει την εθνική ιστορία και το μουσείο στα παιδιά και τους εφήβους.

Όλοι οι επισκέπτες ανεξαρτήτως ηλικίας έχουν τη δυνατότητα να κρατήσουν στα χέρια τους αντίγραφα των εκθεμάτων του μουσείου κατά τη διάρκεια της επίσκεψής τους.

Στα εκπαιδευτικά προγράμματα συμπεριλαμβάνονται : Fashion trends in antiquity – dress-up like a Roman!, Outstanding Neanderthal skills – can you make a flute from a real bone? , Weapons and equipment of the legionnaire, Shining armor and sharp sword of a knight.

Ειδικά για τα παιδιά και όχι μόνο έχουν διαμορφωθεί κάποιες περιοχές στο μουσείο οι "Živa's Corners" όπου όλα είναι μικροσκοπικά και μπορούν να αγγίξουν , να ακούσουν, να δημιουργήσουν, να εξερευνήσουν.

Τα σημεία αυτά παρουσιάζουν τις αφηγήσεις του μουσείου με επεξηγηματικούς τρόπους προσαρμοσμένους στις ανάγκες παιδιών. Τους δίνουν τη δυνατότητα για ανεξάρτητες ανακαλυπτικές περιηγήσεις.

Η Živa είναι ένα κορίτσι με σπάνιες ικανότητες που ζει μαγικές περιπέτειες. Τα παιδιά στο δημιουργικό της εργαστήριο μπορούν να ανακαλύψουν τι βρίσκεται στο νυχτερινό ουρανό, να την ντύσουν, να τυπώσουν ζωγραφιές κ.α.

6.8 Art and History Museum

Το Art and History Museum των Βρυξελλών προσφέρει αρκετά μουσειοπαιδαγωγικά προγράμματα δεν υπάρχει όμως σε μόνιμη βάση κάποιο πρόγραμμα που να αναφέρεται αποκλειστικά σε θέματα φύλου σύμφωνα με την Christine Willemen διευθύντρια δημοσίων σχέσεων του μουσείου. Το 2017 πραγματοποιήθηκαν ξεναγήσεις στα πλαίσια της εβδομάδας του πράιντ των Βρυξελλών , κατά τις οποίες οι επισκέπτες περιηγούνταν στις συλλογές και εστίαζαν σε εκθέματα σχετικά με τη συγκεκριμένη αφήγηση.

Το μουσείο λειτουργεί γενικότερα με έναν πολύ ανοιχτό τρόπο και τα γκρουπ έχουν τη δυνατότητα να επικοινωνήσουν μαζί του και να συζητήσουν θέματα που τα ενδιαφέρουν, τα σχολεία έχουν τη δυνατότητα να αιτηθούν τη συμπερίληψη συγκεκριμένων στοιχείων στις ξεναγήσεις, τα εργαστήρια κτλ. όλα τα παραπάνω πραγματοποιούνται κατόπιν απαίτησης όπως συνέβη και με το πράιντ.

Μέλος της ομάδας διαμεσολάβησης του Art and History Museum των Βρυξελλών ανήκει στην ομάδα εστίασης ΛΟΑΤΚΙ που δημιουργήθηκε από το visit.brussels & l'asbl Visites Particulieres . Η ομάδα εστίασης συζητά για το πως "θέματα ΛΟΑΤΚΙ" μπορούν να παρουσιαστούν με νέους τρόπους στα πολιτιστικά ιδρύματα και πως θα προσελκύσει την προσοχή σε τέτοιου είδους ιστορίες του παρελθόντος αλλά και σύγχρονες.

6.9 National Museum in Belgrade

Στο Narodni muzej του Βελιγραδίου σύμφωνα με την Marina Rejonić από το τμήμα εκπαίδευσης και δημοσίων σχέσεων στο μουσείο διεξάγονται αρκετά προγράμματα για θέματα φύλου. Τα προγράμματα απευθύνονται σε σχολικές ομάδες και οι πληροφορίες γύρω από αυτά παρέχονται απευθείας στα σχολεία. Η κύρια ομάδα ενδιαφέροντος είναι οι έφηβοι στους οποίους επεξηγούνται οι έννοιες φύλο και έμφυλη ταυτότητα. Αρχικά έρχονται σε επαφή με τα εκθέματα της μόνιμης συλλογής που δημιουργήθηκαν από γυναίκες και με αυτά που πραγματεύονται έμμεσα ή άμεσα θέματα έμφυλης ταυτότητας. Έτσι γνωρίζουν σιγά σιγά την ορολογία. Το δεύτερο μέρος του εργαστηρίου είναι πρακτικό, οι συμμετέχοντες χρησιμοποιούν εφημερίδες και περιοδικά για να δημιουργήσουν την εικόνα των ανδρών και των γυναικών. Στη συνέχεια γίνεται συζήτηση για το αποτέλεσμα και το γιατί έγινε έτσι. Ο προβληματισμός εστιάζεται στο ερώτημα αν έτσι αισθανόμαστε ή η κοινωνία μας το έχει επιβάλλει. Και τελειώνει η διαδικασία με έναν απολογισμό.

6.10 Hungarian National Museum

Στο Hungarian National Museum της Βουδαπέστης διοργανώθηκε η εξαιρετική περιοδική έκθεση “Anna Fictitious Female Fates From Székelyföld” που διήρκεσε από τις 30 Νοεμβρίου 2017 μέχρι τις 20 Μαΐου 2018. Στην έκθεση αυτή με την χρήση σκηνοθετικών τεχνικών και της σύγχρονης τεχνολογίας έγινε προσπάθεια να παρουσιαστούν οι ζωές κοινών ανθρώπων σε συνάρτηση με τα “μεγάλα” ιστορικά γεγονότα.

Το σκηνικό τοποθετείται στα μέσα του 20^{ου} αι. στο Székelyföld σε μια κοινωνία συντηρητική με αυστηρούς άγραφους κανόνες, στην οποία η ζωή για πολλά κορίτσια δεν ήταν καθόλου εύκολη. Τα ερωτήματα που τέθηκαν ως σκέψεις της Άννας ήταν πολλά. Πώς μπορεί να έμοιαζε η ζωή ενός νεαρού κοριτσιού που εξαναγκάστηκε σε γάμο; Με ποιο τρόπο διέφεραν ή επικαλύπτονταν οι εμπειρίες μιας υπηρέτριας και ενός βιομηχανικού εργάτη; Ο λαός είχε πραγματικά εξουσία στα χέρια του; Ήταν η μοναξιά πραγματική ελευθερία;

Η Άννα ήταν ένα φανταστικό πρόσωπο, μια απλή γυναίκα που η ζωή της διαμορφώθηκε τόσο από τις συνήθειες και τα ήθη της τοπικής κοινωνίας όσο και από τα παγκόσμια πολιτικά γεγονότα. Οι επισκέπτες κλήθηκαν να διεισδύσουν στην ψυχολογία και την πραγματικότητα εκείνου του κόσμου και αυτού του προσώπου. Να

περπατήσουν στα βήματα της και να αντιμετωπίσουν τις συνέπειες των αποφάσεων της. Η έκθεση ήταν μια σειρά από ερωτήσεις με την φιλοσοφία “ Τι θα συνέβαινε αν ;...”

6.11 Allard Pierson Amsterdam

Η Kelly Boender διευθύντρια επικοινωνίας του Allard Pierson μουσείου του Άμστερνταμ ξεκαθαρίζει πως δεν διεξάγεται εκεί κανένα μουσειοπαιδαγωγικό πρόγραμμα καθώς το μουσείο βρίσκεται σε μια μεταβατική περίοδο.

6.12 Centre Pompidou

Στο Centre Pompidou σύμφωνα με το τμήμα δημοσίων σχέσεων διεξάγονται κατά διαστήματα προγράμματα και δραστηριότητες για θέματα φύλου. Δεν παρέχονται όμως συγκεκριμένες πληροφορίες για αυτά και δεν υπάρχει συγκεκριμένο υλικό πάνω στο ζήτημα.

6.13 Museu Nacional de Arte Antiga

Το Museu Nacional de Arte Antiga της Λισαβόνας δεν προσφέρει μουσειοπαιδαγωγικά προγράμματα με θέματα φύλου. Σύμφωνα όμως με το τμήμα εκπαίδευσης του σχεδιάζει τέτοια προγράμματα τα οποία θα λειτουργήσουν την επόμενη χρονιά.

6.14 Ευρωπαϊκά Μουσεία χωρίς

Μουσειοπαιδαγωγικά προγράμματα για θέματα φύλου

Μεγάλα μουσεία με διεθνή φήμη και ακτινοβολία όπως το Λούβρο και το Πράδο, το Ερμιτάζ αλλά και μικρότερα όπως το Vienna Museum, National Archaeological Institute and Museum Sofia, το Regional History Museum in Sofia, το State Archaeological Museum in Warsaw, το National Museum of Lithuania δεν έχουν εντάξει μέχρι τώρα στις δραστηριότητες του μουσειοπαιδαγωγικά προγράμματα σχετικά με τις έμφυλες ταυτότητες.

6.15 Συμπέρασμα

Όπως αναφέρθηκε και στην αρχή της έρευνας το Λονδίνο και το Βερολίνο είναι οι δύο πόλεις που δραστηριοποιούνται περισσότερο από τις υπόλοιπες στην Ευρώπη στα

ζητήματα των έμφυλων ταυτοτήτων. Το Μουσείο της Περγάμου όμως δεν έχει ενεργό δράση στον συγκεκριμένο τομέα.

Η πλειοψηφία των κεντρικών αρχαιολογικών μουσείων της Ευρώπης δεν πραγματοποιεί μουσειοπαιδαγωγικά προγράμματα για θέματα φύλου. Κανένα τέτοιου είδους πρόγραμμα δεν διεξάγεται ούτε στην Ελλάδα. Στον άμεσο σχεδιασμό όμως των παραπάνω μουσείων συγκαταλέγονται τέτοιου είδους δράσεις σύμφωνα με τις δηλώσεις εφόρων και άλλων εργαζομένων σ' αυτά.

Κεφάλαιο 7

Μουσεία και Φεμινισμός

7.1 Γενική Θεώρηση

Τα μουσεία έχουν αναγνωρισμένο κύρος και από το κοινό και επηρεάζουν τον ατομικό και κοινωνικό προσδιορισμό των ατόμων. Σε παγκόσμιο επίπεδο διαπιστώνουμε μια τάση αύξησης του αριθμού των μουσείων και των επισκεπτών τους (Hannay, 2019). Κατά το Διεθνές Συμβούλιο Μουσείων οι βασικές τους λειτουργίες της απόκτησης-συλλογής, της διατήρησης, της έκθεσης έχουν προπάντων εκπαιδευτικούς σκοπούς (Gosselin & Livingston, 2016). Οι επισκέπτες μάλιστα έχουν την πεποίθηση ότι οι μουσειακές αφηγήσεις είναι ακριβείς, αντικειμενικές, εμπειριστατωμένες και είναι λογικό και αποδεκτό να επηρεάζουν τον τρόπο με τον οποίο αντιλαμβανόμαστε τον κόσμο (Janes, 2009; Gordon-Walker, 2018).

Σύμφωνα με τη σύγχρονη αντίληψη τα μουσεία δε θεωρούνται μόνο κοινωνικές και πολιτιστικές οντότητες αλλά και υλικές διαδικασίες (Cameron, 2015). Το επιστημονικό ρεύμα της μετα-αποικιοκρατίας σε συνδυασμό με την πολυπολιτισμικότητα και την παγκοσμιοποίηση αναγκάζουν τα μουσεία να επανεξετάσουν τις κατηγορίες, τις διαδικασίες και τις τεχνολογίες που χρησιμοποιούν (Paganí, 2013). Είναι ανάγκη σε ότι αφορά τη διαδικασία των εννοιοποιήσεων σε ένα φεμινιστικό μετα-ανθρώπινο πλαίσιο να αναδειχθούν οι σχέσεις ανάμεσα σε ανθρώπινες και μη ανθρώπινες οντότητες (Åsberg, 2013).

Από το 1980 και μετά μελέτες της φεμινιστικής μουσειολογίας αν και λίγες αναδεικνύουν πως η κοινή αντίληψη περί φύλων διαιώνίζεται και φυσικοποιείται μέσα από τα μουσεία. Η εικόνα των γυναικών που παράγουν και προβάλλουν οι μουσειακές εκθέσεις παρεμβαίνει στο σχηματισμό των σχέσεων εξουσίας και των κοινωνικών διαδικασιών (Summers, 2000; Machin, 2008; Levin, 2010).

Οι γυναίκες παρουσιάζονται παθητικές, ρηχές και έχουν κατώτερους ρόλους στις αφηγήσεις των μουσείων. Κάποιες εξιδανικεύονται, άλλες αναδεικνύονται με τρόπο διαστρεβλωμένο και κάποιες αποκλείονται καθώς η ύπαρξη τους δεν εξυπηρετεί τις ηγεμονικές ή άλλες σκοπιμότητες. Η Grahn αναφέρει το παράδειγμα μιας άστεγης, της οποίας τα υπάρχοντα εκτέθηκαν στο Nordic Museum στη Σουηδία. Η στερεοτυπική έκθεση και νοηματοδότηση που τους αποδόθηκε οδηγούσε στο συμπέρασμα πως ακόμα και μια άστεγη γυναίκα έχει σαν σκοπό αυτό που κάνει "κάθε" γυναίκα στο σπίτι της, διατηρεί τα υπάρχοντα της με έναν αισθητικά ευχάριστο τρόπο (Bergsdóttir, 2016)!

Η Summer's (2000) γράφει για το Victoria and Albert Museum στη Βρετανία ότι εκθέτει μόνο τους κορσέδες των πιο αδύνατων γυναικών, ενώ τους υπόλοιπους τους κρατάει στην αφάνεια. Έτσι η εικόνα των γυναικών της Βικτωριανής εποχής αναδεικνύεται εξιδανικευμένη με κυρίες ντελικάτες και κομψές, ανήκουσες στα ανώτερα κοινωνικά στρώματα όμως η ύπαρξη όσων διέφεραν αποσιωπάται.

Αν και σήμερα σύμφωνα με την Robert (2014) τα μουσεία και όσοι εργάζονται σ' αυτά γνωρίζουν πως αποκλείουν πολλές κοινωνικές ομάδες παρόλα αυτά συγκροτούν "πρωτίστως ετεροκανονικές συλλογές και αφηγήσεις".

Η αποκλειστική εστίαση στις αναπαραστάσεις και τις λεκτικές κατασκευές γύρω από τα εκθέματα των μουσείων τους στερεί την υλικότητα τους. Δεν αντιμετωπίζονται ως οργανικές οντότητες αλλά ως αποδείξεις μιας πραγματικότητας που δεν είναι κάτι άλλο από κοινωνικά δομημένες ανθρώπινες αντιλήψεις (Bergsdóttir, 2016).

Για την προσέγγιση των αντικειμένων από τα μουσεία και την παραγωγή γνώσης από αυτά υιοθετείται η θεατρική τέχνη και η δραματουργία. Τα αντικείμενα, οι ιδέες, οι πεποιθήσεις παρουσιάζονται ως μια ενιαία σύνθεση (Preziosi, 2012). Σκοπός είναι η ανακάλυψη των νοημάτων που "κρύβουν" κάτω από την επιφάνεια τους τα αντικείμενα ώστε να υπηρετηθεί η παγιωμένη "κανονικότητα" (Stengers, 2011). Αναλόγως αφαιρείται από τις γυναίκες η υλικότητα των σωμάτων και των βιωμένων εμπειριών τους και ενισχύονται οι δυαδικές αντιθέσεις φύση/πολιτισμός, πραγματικότητα/γλώσσα (Hekman, 2008).

Η ερμηνεία των αντικειμένων μέσω διάθλασης μας επιτρέπει να επανενώσουμε το υποκείμενο με το αντικείμενο (Bergsdóttir, 2016). Οι Haraway (1999) δίνουν το παράδειγμα μιας καρφίτσας-πάνας. Φορώντας την μια γυναίκα επιδεικνύει πως ανήκει

σε μια ομάδα που στηρίζει τον φυσικό τοκετό. Αν όμως ερμηνεύσουμε την καρφίτσα διαθλαστικά θα διαπιστώσουμε πως πίσω από αυτήν υπάρχει μια βιομηχανία, κανονιστικά συστήματα και ιδεολογίες.

Η δημιουργία νοημάτων από ένα μουσείο εξαρτάται από το πλαίσιο αναφοράς του. Παρατηρούμε όμως πολλές φορές στις αφηγήσεις τους ότι διακινδυνεύουν τις δυαδικές αντιθέσεις, τις οποίες σκόπευαν να κριτικάρουν ή και να αποδομήσουν, καθώς όλη η έμφαση δίνεται στο λεκτικό και τις σημασιοδοτήσεις γύρω από τα εκθέματα και όχι στην υλικότητα τους (Bergsdóttir, 2016). Η ύλη των μουσείων γίνεται σημαντική μόνο όταν μετατρέπεται σε λεκτικές έννοιες. Όμως μέσα στα πλαίσια της οντο-επιστημολογικής προσέγγισης της θεωρίας της ενεργού δράσης το ανθρώπινο και μη ανθρώπινο, η ύλη και ο λόγος συμπλέκονται μεταξύ τους και είναι σφάλμα να εξετάζονται μεμονωμένα (Barad, 2003).

Η ενεργός δράση είναι συμφυής με τη διαπλοκή ανθρώπων και πραγμάτων. Έμφυχα και άψυχα συνδέονται μεταξύ τους όχι ως υποκείμενο και αντικείμενο αλλά με την ενεργό δράση. Η αναγνώριση αυτού του δεσμού μπορεί να δημιουργήσει νέες προοπτικές για τα μουσεία και την φεμινιστική αρχαιολογία. Η αντικατάσταση της πρακτικής της αναπαράστασης από τη διάθλαση μπορεί να διασαφηνίσει την υλικότητα των βιωμένων εμπειριών, να συμπεριλάβει διαφορετικές και φαινομενικά αντιθετικές ταυτότητες.

Στα περισσότερα μουσεία η οπτική μας κατευθύνεται προς το τι βλέπουμε. Εξετάζοντας όμως τα πράγματα διαθλαστικά και με γνώμονα την ενεργό δράση αναγκαζόμαστε να σκεφτούμε για το πως βλέπουμε και πως το βλέμμα μας κατευθύνεται μέσα από διαφορετικές προοπτικές.

Τα υποκείμενα και τα αντικείμενα πρέπει να αντιμετωπίζονται ως μια ενότητα. Οι συσκευές, τα περιβάλλοντα, οι θεωρίες, οι τεχνολογίες είναι αλληλένδετες με τα αποτελέσματα που παράγουν (Barad, 2007).

Σύμφωνα με ορισμένους μελετητές πρέπει να επανέλθει η συζήτηση γύρω από την υποκειμενικότητα του ανδροκεντρισμού στα όρια του οποίου η έννοια του Άλλου, η συμπλοκή ανθρώπινου και μη ανθρώπινου και η ενεργός δράση παραμερίζονται και αγνοούνται. Αυτό που δίνει ζωή στην ύλη είναι η αλληλεπίδραση των δυναμικών κινήσεων διαφορετικών μεταξύ τους ενεργών δράσεων (van der Tuin, 2014 ; Åsberg et al., 2015).

Αυτό από τη μία σημαίνει πως το υποκείμενο συμμετέχει στην παραγωγή γνώσης αλλά δεν κατέχει την κεντρική θέση σ' αυτήν τη διαδικασία. Από την άλλη το εμπλεκόμενο υποκείμενο δε φέρει ευθύνη μόνο για το ίδιο αλλά και για τον άλλο και υπάρχει βέβαια και η ηθική ευθύνη στην όλη διαδικασία (Barad,2007).

Αν θέλουμε να προσεγγίσουμε τα μουσεία από μια μεταανθρώπινη φεμινιστική σκοπιά πρέπει να τα δούμε όχι ως προϋπάρχουσες οντότητες που χρήζουν φεμινιστικής αναμόρφωσης αλλά ως συμπλεκόμενες διαδικασίες (Bergsdóttir,2016).

Σήμερα στα περισσότερα μουσεία υπάρχουν μουσειοπαιδαγωγικά προγράμματα όμως οι εκθέσεις παραμένουν το βασικό μέσο με το οποίο διαμορφώνουν την άποψη του κοινού για την ιστορία, την τέχνη, την κοινωνία, τον πολιτισμό, τον άνθρωπο (Steeds,2014). Οι μουσειακές αφηγήσεις και αναπαραστάσεις δομούν και αναπαράγουν τη γνώση αλλά και τις διαδικασίες της μάθησης και την αντιληπτική ικανότητα. Διαμορφώνουν ακόμη την αντίληψη του εαυτού και του "άλλου"(Cramer et al., 2018; Gordon-Walker, 2018; Hall 2013).

Η όραση είναι η αίσθηση που εμπιστευόμαστε περισσότερο. Έτσι τα όσα βλέπουμε στις μουσειακές αναπαραστάσεις τα εκλαμβάνουμε ως αληθινά, ως γεγονότα, ως αποδείξεις (Carson & Rajaczkowska 2001). Στην πραγματικότητα μαθαίνουμε τι να βλέπουμε και τι να αγνοούμε και αυτό επηρεάζει σε μεγάλο βαθμό τα θέματα φύλου και τη θέση της γυναίκας (Cramer & Witcomb 2018).

Η ακρίβεια και η αντικειμενικότητα στις αναπαραστάσεις των μουσείων τίθεται σε αμφισβήτηση από την φεμινιστική οπτική στο χώρο του πολιτισμού και υποστηρίζεται πως στην πραγματικότητα δεν είναι ποτέ ουδέτερες αλλά εμφορούνται από πατριαρχικές αντιλήψεις (Bergsdóttir, 2016; Code, 2003; Haraway, 2013).

Η ιστορία που πραγματικά αφηγούνται τα μουσεία είναι αυτή στην οποία οι άντρες είναι οι καλλιτέχνες και οι γυναίκες και οι γυναίκες το ζωγραφικό τους αντικείμενο ή οι άντρες είναι οι ήρωες και οι γυναίκες μητέρες και σύζυγοι κ.α.(Clover, Taber & Sanford, 2018). Η φυσικοποίηση των παραπάνω δημιουργεί αντιθετικούς δυισμούς και αξιολογικές κρίσεις ανωτερότητας και κατωτερότητας. Με ανάλογους τρόπους φυσικοποιείται και η διαστρωμάτωση σε κοινωνικές τάξεις (Haraway, 2013). Οι μουσειακές εκθέσεις διαιωνίζουν το σεξισμό, τις φυλετικές και κοινωνικές διακρίσεις διαχρονικά και διαμορφώνουν τη συλλογική συνείδηση(Bates, 2018).

Βέβαια και οι γυναίκες δεν είναι μια ενιαία κατηγορία καθώς υπεισέρχονται σ' αυτήν και οι διαχωρισμοί της φυλής και της τάξης. Τα επεξηγηματικά κείμενα καθώς και η τοποθέτηση των έργων των γυναικών συντελούν στην διατήρηση της πατριαρχικής κοινωνικής δομής (Rogers, 2011).

Οι γυναίκες ουσιαστικά μαθαίνουν να αντιλαμβάνονται τον εαυτό τους και κυρίως το σώμα τους μέσα από τα μάτια των ανδρών. Αντικειμενοποιούν έτσι το σώμα τους. Επιπλέον οι καλλιτέχνιδες περιγράφονται συνήθως σε συσχετισμό με τους άνδρες της ζωής τους (Riley et al., 2016).

Ο τρόπος με τον οποίο βλέπουμε και αυτά που βλέπουμε βρίσκονται σε άμεση συνάρτηση με αυτά που περιμένουμε να δούμε. Η άμεση σύνδεση αντικειμένων με τις γυναίκες η εκθήλυνση και η φυσικοποίηση τους τα εξισώνει οπτικά με την παρουσία των γυναικών σε ένα έργο τέχνης ακόμα κι όταν αυτές δεν είναι υπάρχουν κάπου (Wilson MacKay & Monteverde, 2003). Ακόμη ο τρόπος με τον οποίο βλέπουμε ή δεν βλέπουμε κάτι ακόμα και το αν νιώθουμε κάτι ή όχι μαθαίνεται μέσα από τις αισθητικές εμπειρίες. Τα πράγματα νοηματοδοτούνται μέσα από την αναπαράσταση τους ή την απουσία αναπαράστασης τους (Hall, 2013).

Οι άντρες δρουν και οι γυναίκες εμφανίζονται. Η γυναίκα παρουσιάζεται ως μητέρα, νοικοκυρά, ήσυχη, με κατανόηση, υπάκουη. Το βλέμμα των γυναικών στα πορτρέτα είναι ντροπαλό και υποτακτικό. Η καλλιέργεια της αισθητικής φαντασίας απαιτεί να διακρίνουμε με προσοχή αυτό που κοιτάμε και να κατανοούμε αυτό που βλέπουμε. Η καλλιέργεια της ριζοσπαστικής αισθητικής φαντασίας διευρύνει αυτή την ικανότητα και προχωράει πέρα από την υπάρχουσα τάξη και φτάνει στο απροσδόκητο (Haiven & Khasnabish, 2014).

7.2 Η περίπτωση του “The Feminist Museum Hack”

Τα μουσεία χρησιμοποιώντας το λόγο και τα αντικείμενα προσφέρουν αναπαραστάσεις στο κοινό και μέσω αυτών διαμορφώνουν τη γνώση και τον τρόπο αντίληψης για τα φύλα και φυσικοποιούν τον αντιθετικό διαχωρισμό αρρενωπότητας και θηλυκότητας. Στην ουσία υποβάλουν τον τρόπο με τον οποίο αντιλαμβανόμαστε τον εαυτό μας, ορίζουν την ιστορία και τη γνώση, υποδεικνύουν τι έχει αισθητική αξία και μέσα από τις επιλογές τους, τις εξαιρέσεις, την ελλιπή ή διαστρεβλωμένη αντιπροσώπευση καταδεικνύουν τι είναι ήσσονος σημασίας και αξίας (Clover, 2015; Borg & Mayo, 2010; Hall, 2013).

Έχει αναγνωρισθεί από την UNESCO (1997) πως τα μουσεία προσφέρουν μια πληθώρα ευκαιριών εκπαίδευσης και μάθησης για τους ενήλικες. Παρόλα αυτά οι μέθοδοι που χρησιμοποιούν είναι ως επί το πλείστον παρωχημένες, συνίστανται κυρίως στην κάθετη διάχυση γνώσης από ειδικούς στο ευρύ κοινό και διακρίνονται από ελιτισμό.

Οι αφηγήσεις που παρουσιάζουν θεωρούνται ως αυθεντικές και η εγκυρότητα τους δεν αμφισβητείται από κανέναν (Whitehead, 2009). Είναι φορείς διά βίου μάθησης και εκπαίδευσης ενηλίκων με την αναπαράσταση που έχει ως πρακτικές τις εκθέσεις, τα αντικείμενα, τα έργα τέχνης, τις επεξηγηματικές πινακίδες (Bergsdottir, 2016). Η επίδραση της αναπαράστασης είναι εξαιρετικά ισχυρή καθώς επιδρά στην μάθηση και την αντίληψη των πραγμάτων και στις διαδικασίες τους. Τα όσα βλέπουμε ή διαβάζουμε σε ένα μουσείο παίζουν καθοριστικό ρόλο στη διαμόρφωση της "κοινής λογικής" και της νοηματοδότησης του γύρω μας κόσμου.

Ο τρόπος λοιπόν αυτός νοηματοδότησης είναι η πατριαρχία, δημιουργεί ανισότητες και μάλιστα τις λογικοποιεί. Η αναπαράσταση επομένως είναι μια πράξη πολιτική και συνεπώς ένα θέμα που άπτεται του φεμινισμού. Πιο συγκεκριμένα η πατριαρχική οπτική είναι που κράτησε τις γυναίκες στο περιθώριο μη ενσωματώνοντας τις στις αφηγήσεις της τέχνης και της ιστορίας και παράλληλα κατέστησε την έννοια της θηλυκότητας συνώνυμη με την εξάρτηση, την ευθραυστότητα, την έλλειψη δραστηριότητας, την ανικανότητα και από την άλλη συνέδεσε την αρρενωπότητα με τη δραστηριότητα, την παραγωγικότητα και την δημιουργικότητα (Pollock, 1988).

Μέσα από τις εικόνες και της αφηγήσεις ηρωισμού, μεγαλείου, δύναμης και ιδιοφυΐας που κυριαρχούν στα μουσεία η δημιουργικότητα έγινε ίδιον της αρρενωπότητας και όρος καλλιτέχνης παραπέμπει ασυνείδητα σε άνδρα (ο.π.).

Η Darlene E. Clover και η Kathy Sanford θέλοντας να φτιάξουν ένα δημιουργικό, ανατρεπτικό, παιδαγωγικό, ερευνητικό και αναλυτικό εργαλείο δημιούργησαν το The Feminist Museum Hack .Το εμπνεύστηκαν από τους Καναδούς εκπαιδευτικούς de Oliveira Jayme, Gough, Sanford, Monk, Mimick, and O'Connor που χρησιμοποίησαν το "hacking" στα μουσεία ως ένα παιδαγωγικό μέσο για να δώσουν την ευκαιρία στους μαθητές τους να κατανοήσουν με ποιο τρόπο τα μουσεία παράγουν και αναπαράγουν ιστορικά κοινωνικές αδικίες. Στο πρότζεκτ αυτό συμμετείχαν φοιτητές και μέλη διαφορετικών κοινωνικών ομάδων οργανωμένα σε ζευγάρια ή μικρές ομάδες.

Τα ερωτήματα που προσπάθησαν να ερευνήσουν το πως μπορεί κανείς να διεισδύσει στις κωδικοποιήσεις, τις αφηγήσεις και το φαντασιακό που δημιουργούν τα μουσεία σε σχέση με τα φύλα και πως μπορεί να αλλάξει η κυρίαρχη πατριαρχική. Επιπλέον με ποιο τρόπο μπορούν να καλλιεργηθούν ικανότητες διάκρισης των πατριαρχικών ιδεολογιών που ενυπάρχουν στη γλώσσα και τις αναπαραστάσεις των μουσείων, πως μπορούν να ανατραπούν οι μύθοι και τα στερεότυπα σε σχέση με τις γυναίκες, πως μπορεί να εξισωθεί η αντιπροσώπευση θηλυκότητας και αρρενωπότητας στα μουσεία, ποιες γυναικείες ιστορίες γίνονται αντικείμενο αφήγησης και ποιες αποκρύπτονται.

Στο πρότζεκτ αυτό συνδυάζονται οι βασικές αρχές της φεμινιστικής έρευνας και της φεμινιστικής εκπαίδευσης ενηλίκων. Αποτελεί μια πολιτική τοποθέτηση καθώς οι σχέσεις των δύο φύλων διαμορφώνονται και καθορίζονται μέσα από σχέσεις εξουσίας και την επίδραση συμφερόντων. Είναι μια προσπάθεια να ξαναγραφτούν οι αφηγήσεις των μουσείων.

Η Clover και η Sanford εφάρμοσαν το "Hack" δηλαδή την είσοδο χωρίς εξουσιοδότηση ή άδεια σε εκθέσεις και μουσεία με ποικίλο περιεχόμενο στον Καναδά, την Ιταλία, την Ινδία, την Πορτογαλία, τη Δανία, το Ηνωμένο Βασίλειο. Το όλο εγχείρημα δεν είναι περιχαρακωμένο μέσα σε σφιχτά πλαίσια, είναι μια ρευστή διαδικασία κάτω από διαρκή επαναδιαπραγμάτευση.

Ως μεθοδολογία χρησιμοποίησαν την οπτική, λεκτική και χωρική ανάλυση. Διαπίστωσαν πως σε πολλές περιπτώσεις η γλώσσα δε δρα ενισχυτικά στα εκθέματα αλλά χειραγωγεί τον επισκέπτη και υπονοεί πράγματα. Επιπλέον για την "φεμινιστική επεξεργασία" όσων βλέπουμε ενδείκνυται η σημειωτική ανάλυση που παρέχει τη δυνατότητα να διαβάζει κανείς τις εικόνες, τα σύμβολα τους, τις αναπαραστάσεις τους και τα κρυμμένα νοήματα. Οι προβληματισμοί εδώ αφορούν τη θέση της γυναίκας ως καλλιτέχνιδας αλλά και τον τρόπο αναπαράστασης της στα ίδια τα έργα τέχνης. Φοιτητές που συμμετείχαν στο εγχείρημα παρατήρησαν για παράδειγμα σε μεγάλο αριθμό έργων με σκηνές στο δάσος τις γυναίκες γυμνές να παραβρίσκονται απλά στο χώρο και τους άνδρες ντυμένους να συζητούν βαθυστόχαστα.

Η οπτική κουλτούρα συμπεριλαμβάνει τις αναπαραστάσεις και τα γραπτά κείμενα και ο συνδυασμός τους διαμορφώνει, φυσικοποιεί και νομιμοποιεί την φαλλοκρατική μονοκουλτούρα. Στόχος των φεμινιστικών οπτικών μεθοδολογιών είναι η συμπερίληψη

των ιστοριών που λείπουν όχι μόνο των γυναικών αλλά και άλλων κοινωνικών ομάδων (Pollock, 1988).

Ένα άλλο ζήτημα είναι το που τοποθετούνται οι εκθέσεις. Είναι για παράδειγμα προβληματικό μια έκθεση να τοποθετείται στο διάδρομο και να έχει φτωχό φωτισμό. Οι επιλογές των εφόρων στα μουσεία είναι συνειδητές και όχι τυχαίες (Marstine, 2006).

Σημαντική παράμετρο αποτελούν και η μονιμότητα και η περιοδικότητα. Πόσες μόνιμες εκθέσεις αναφέρονται σε γυναίκες ή έχουν δημιουργηθεί από γυναίκες; Τι σημαίνουν η μονιμότητα και η περιοδικότητα στους επισκέπτες; Πόσα έργα έχουν δημιουργηθεί από γυναίκες και πόσα από άνδρες; Πόσες γυναίκες έφοροι υπάρχουν στα μουσεία; Όπου υπάρχουν γυναίκες έφοροι υπάρχει και πιο δίκαιη πολιτική στο μουσείο σε σχέση με τα φύλα;

Πέρα όμως από την παθητική παρατήρηση το "Hack" αναλαμβάνει δράσεις και πρωτοβουλίες ώστε τα μουσεία να επανιδρυθούν. Για παράδειγμα χρησιμοποιεί αυτοκόλλητα σημειώματα δίπλα στις περιγραφές εκθεμάτων και τις αφηγήσεις συμπληρώνοντας τις, φέρνοντας στο φως ιστορίες που έμεναν στην αφάνεια, επισημαίνοντας ασυνέχειες και αστοχίες ανάμεσα στα εκθέματα και τις αφηγήσεις. Επίσης καλύπτει με πράσινη κολλητική ταινία τα λεκτικά ατοπήματα και με αυτοκόλλητα διαφορετικού χρώματος επισημαίνει τα έργα των γυναικών σε αντίθεση με εκείνα των ανδρών.

Εάν υπάρχει συνεργασία με τους εργαζομένους του μουσείου τότε αυτές οι παρεμβάσεις διατηρούνται στο μουσείο για μεγαλύτερο χρονικό διάστημα, ενώ ο αντίκτυπος τους εξαρτάται από ένα πλήθος παραγόντων.

Το "Hack" φτιάχτηκε για να ξεκινήσουν συζητήσεις και ενδεδειγμένες έρευνες για την πατριαρχική ιδεολογία και τον αντίκτυπο της πάνω στον τρόπο με τον οποίο αντιλαμβανόμαστε τις γυναίκες ως καλλιτέχνιδες και δημιουργούς της ιστορίας. Είναι μια διαδικασία ρευστή υπό διαρκή ανακατασκευή και ένα μέσο ερμηνείας των όσων βλέπουμε και καταναλώνουμε αλλά και ένας τρόπος να γίνει η ιδεολογία πιο κατανοητή, συγκεκριμένη και προσβάσιμη.

Έτσι το "Hack" θέτει και ερωτήματα όπως το πως οι γυναίκες καλλιτέχνιδες και τα έργα τους περιγράφονται στις πινακίδες με σκοπό να καταδείξει όχι μόνο τα όσα λέγονται αλλά και τα όσα παραλείπονται, για τον τρόπο με τον οποίο η επίσημη-

κυριαρχική οπτική των πραγμάτων λειτουργεί για να οραματιστεί και να οπτικοποιήσει την αρρενωπότητα και τη θηλυκότητα και για το πως εμφανίζονται οι γυναίκες και οι άντρες σε έναν πίνακα ή ένα διάγραμμα.

Οι συμμετέχοντες έγραφαν τις ερωτήσεις και τα σχόλια τους πάνω στα αυτοκόλλητα με την καθοδήγηση των ερευνητών δημιουργώντας στον τακτοποιημένο και ιεραρχημένο χώρο των μουσείων χάος και πεδίο για αμφισβήτηση.

Το όλο εγχείρημα στοχεύει στο να διδάξει έναν εναλλακτικό τρόπο να βλέπουμε και να σκεφτόμαστε και καλλιεργεί έναν κριτικό "οπτικό εγγραμματισμό".

Κεφάλαιο 8

Προτάσεις νέων εκπαιδευτικών προγραμμάτων για το αρχαιολογικό μουσείο Αβδήρων

8.1 Καταμερισμός Εργασίας και Φύλα

Μουσειοεκπαιδευτικό πρόγραμμα για μαθητές/τριες Γ' - ΣΤ' Δημοτικού

Οδηγίες υλοποίησης εκπαιδευτικού προγράμματος

8.1.1 Βασικές πληροφορίες

Χώρος υλοποίησης: Σχολείο: προετοιμασία πριν την επίσκεψη,

αναστοχασμός μετά την επίσκεψη.

Μόνιμη έκθεση του Αρχαιολογικού Μουσείου Αβδήρων: έρευνα

παρουσίαση των αποτελεσμάτων, συζήτηση και ανατροφοδότηση

Ηλικία παιδιών: Το εκπαιδευτικό πρόγραμμα απευθύνεται σε παιδιά της Γ' - ΣΤ' Τάξης του Δημοτικού.

Αριθμός παιδιών: Μία σχολική τάξη.

Διάρκεια εκπαιδευτικού προγράμματος: Ο χρόνος που θα χρειαστείτε μέσα στις αίθουσες του μουσείου είναι περίπου 1 ώρα ανάλογα και με τον ρυθμό των παιδιών και 30 λεπτά για τη συζήτηση στη συνέχεια.

Προτεινόμενα μαθήματα για διαθεματική προσέγγιση: ιστορία, γλώσσα, κοινωνική αγωγή, εικαστικά, θέατρο.

Δεξιότητες που μπορούν να καλλιεργηθούν: παρατηρητικότητα/οπτική αντίληψη, γλωσσική έκφραση, συνεργασία, δημιουργικότητα.

Φωτογράφιση: Η φωτογράφιση επιτρέπεται.

Προσοχή!

Κάποιες φορές χρειάζεται να απομακρυνθούν από την έκθεση μουσειακά αντικείμενα λόγω μελέτης, συντήρησης, φωτογράφισης ή προετοιμασίας περιοδικών εκθέσεων. Εάν τύχει τέτοια περίπτωση είναι ευκαιρία να διαπιστώσουν τα παιδιά ότι το μουσείο είναι «ζωντανός» οργανισμός.

8.1.2 Πληροφορίες για την ημέρα της επίσκεψης

- Ετοιμάστε μαζί με τα παιδιά καρτελάκια με το μικρό τους όνομα, για να τα φορούν κατά τη διάρκεια του εκπαιδευτικού προγράμματος.
- Ενημερώστε το Αρχαιολογικό Μουσείο Αβδήρων για ιδιαίτερες ανάγκες που μπορεί να υπάρχουν στην ομάδα σας (π.χ. κινητικά προβλήματα ή άλλες αναπηρίες, μαθησιακές δυσκολίες, όχι καλή κατανόηση της ελληνικής γλώσσας, κ.ά).
- Εξασφαλίστε την άφιξή σας 15 λεπτά πριν την έναρξη του προγράμματος.
- Σε περίπτωση ακύρωσης παρακαλούμε να ενημερώσετε το Μουσείο τουλάχιστον μια βδομάδα πριν από την επίσκεψη.

8.1.3 Εισαγωγή

Στόχοι του εκπαιδευτικού προγράμματος:

- Να παρατηρήσουν από κοντά τα εργαλεία-εκθέματα της μόνιμης έκθεσης που χρησιμοποιούσαν άνδρες και γυναίκες στην αρχαιότητα.
- Να ανακαλύψουν οι μαθητές/τριες πτυχές της εργασιακής ζωής των αρχαίων Ελλήνων.
- Μέσα από την έρευνα να ανακαλύψουν αρχαιολογικά ευρήματα που σχετίζονται με τις καθημερινές εργασίες των ανθρώπων και την επιστήμη.

- Να συνδέσουν τη θεωρητική γνώση της ιστορίας με τα υλικά τεκμήρια του παρελθόντος.
- Να εξασκήσουν την παρατηρητικότητα τους, τη μνήμη, τη φαντασία, την κριτική σκέψη.
- Να καλλιεργήσουν τον γραπτό και τον προφορικό λόγο.
- Να ψυχαγωγηθούν και να αποκτήσουν νέα ενδιαφέροντα και εμπειρίες.

Ο σχεδιασμός προβλέπει τον διαχωρισμό του συνόλου των παιδιών σε 2 ομάδες για την ευκολότερη μετακίνηση τους μέσα στο χώρο. Η πρώτη ομάδα θα ξεκινήσει να δουλεύει στο ισόγειο και η δεύτερη στον πρώτο όροφο. Η συνοδεία και επίβλεψη του τμήματος μπορεί να γίνει ευκολότερα από δύο υπεύθυνους, οι οποίοι θα είναι εξίσου ενημερωμένοι για το θέμα.

Είναι σημαντικό να σημειωθεί ότι το πρόγραμμα δεν αποτελείται ουσιαστικά μόνο από την επίσκεψη, αλλά συμπληρώνεται και ολοκληρώνεται με δραστηριότητες τόσο πριν, όσο και μετά από αυτήν.

Παρουσιάζεται στη συνέχεια το βασικό σχεδιάγραμμα βημάτων για την υλοποίηση του εκπαιδευτικού προγράμματος, ενώ έπονται προτάσεις και ιδέες για δραστηριότητες πριν και μετά την επίσκεψη.

8.1.4 Σχεδιάγραμμα Εκπαιδευτικού Προγράμματος

1. Πριν την Επίσκεψη

Η προετοιμασία των παιδιών πριν την επίσκεψη, πρέπει να έχει στόχο την ενημέρωση και εξοικείωση τους με το θέμα και τον χώρο.

- **Χώρος: α)** Μπορούν να τεθούν οι εξής ερωτήσεις:

Έχετε ξαναβρεθεί σε κάποιο μουσείο;

Τι νομίζετε ότι είναι ένα Μουσείο;

Για ποιο λόγο υπάρχει;

Πώς βρέθηκαν τα αντικείμενα αυτά στο Μουσείο;

Ποιος μπορεί να τα βρήκε;

Τι αντικείμενα θα μπορούσαμε να βρούμε σε ένα Αρχαιολογικό Μουσείο;

Τι αντικείμενα θα μπορούσαμε να βρούμε σε σχέση με τα επαγγέλματα και τις διάφορες εργασίες γυναικών και ανδρών;

β) Να αναφερθείτε στις έννοιες: αρχαιολόγος, συντηρητής αρχαιοτήτων, εκθεσιακός χώρος, εκθέματα, μόνιμη έκθεση, περιοδική έκθεση.

- **Θέμα:** να γίνει συζήτηση (στο πλαίσιο κάποιου μαθήματος ή στην ευέλικτη ζώνη) για τα επαγγέλματα και τις εργασίες που αναλαμβάνουν οι γυναίκες και οι άνδρες σήμερα και παραλληλισμός με τα όσα συνέβαιναν στην Αρχαία Ελλάδα.
- Να συζητήσετε για τους κανόνες σωστής συμπεριφοράς στο Μουσείο και πώς μπορείτε να κινηθείτε με ασφάλεια σε αυτό.

2. Κατά τη διάρκεια της επίσκεψης

- Καλωσόρισμα, σύντομη αναφορά στον καταμερισμό εργασίας στην αρχαιότητα, οδηγίες για τη συμπλήρωση των εκπαιδευτικών φυλλαδίων και την κίνηση μέσα στο χώρο του μουσείου
- Συμπλήρωση των εκπαιδευτικών φυλλαδίων-έρευνα
- Παρουσίαση των αποτελεσμάτων, ανατροφοδότηση, σχολιασμός έμφυλων ταυτοτήτων στην αρχαιότητα στα πλαίσια του καταμερισμού εργασίας, παραλληλισμός με τα σημερινά δεδομένα.

3. Μετά την επίσκεψη στο μουσείο

- Συζήτηση με τα παιδιά για την εμπειρία τους από την επίσκεψη στο Μουσείο. Τι τα εντυπωσίασε περισσότερο;
- Να ζωγραφίσουν τα αρχαία αντικείμενα που τους άρεσαν περισσότερο και να δημιουργήσουν μία αφίσα που θα μπορούσε να διακοσμήσει τη σχολική τάξη.
- Χρησιμοποιούμε ακόμη και σήμερα τέτοιου είδους εργαλεία;
- Υπάρχει σήμερα καταμερισμός εργασίας και διακρίσεις σε εργασιακά θέματα ανάμεσα στους άντρες και τις γυναίκες;

8.1.5 Παρουσίαση του προγράμματος

<<Καταμερισμός Εργασίας και Φύλα>>

1. Στην προθήκη 6 υπάρχουν εργαλεία για πολλές και διαφορετικές εργασίες

Πόσα **αγκίστρια** βλέπετε; -----

Τα Άβδηρα βρίσκονταν δίπλα στη θάλασα. Η αλιεία ήταν ένα από τα βασικά επαγγέλματα των κατοίκων. Ένα από τα πιο δημοφιλή ψάρια που κατανάλωναν στην περιοχή ήταν ο Λυκουρίνος.

Πόσες **βελόνες**; -----

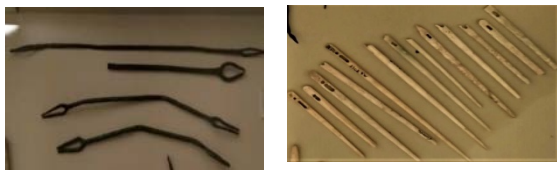


(εικόνες 1. , 2.)

Από τι **υλικό** είναι φτιαγμένες;

----- & -----

Πόσα **βαρίδια**; -----



(εικόνες 3. , 4.)

Η χάλκινες βελόνες(σχαλίδες) χρησιμοποιούνταν για το ράψιμο των διχτυών ενώ οι οστείνες για οικιακές εργασίες.

2.Ποιοι επαγγελματίες χρησιμοποιούσαν τα εργαλεία της εικόνας που βρίσκονται στην προθήκη 6 ;----- & -----



(εικόνα 5) Από τι υλικό ήταν φτιαγμένα; ----- & -----

--

Στα μικρά αγγεία της προθήκης 6 φυλάσσονταν φαρμακευτικές αλοιφές. Οι φαρμακοποιοί παρασκεύαζαν τα φάρμακα από διάφορες φυτικές ουσίες με κυριότερη το λύκιο που θεράπευε πολλές ασθένειες. Στο σκουρόχρωμο αγγείο της προθήκης αναφέρεται στην επιγραφή το όνομα του φαρμακοποιού (Στράτων) ως εγγύηση για την ποιότητα του προϊόντος.

3. Να περιγράψετε 2 από τα ιατρικά εργαλεία (προθήκη 6) των παρακάτω εικόνων



(εικόνες 6,7.)

Η αρχαιότερη κρανιακή χειρουργική επέμβαση στην Ελλάδα πραγματοποιήθηκε στα αρχαία Άβδηρα τον 7^ο αι. π.Χ. . Μια εικοσάχρονη κοπέλα, που χτυπήθηκε από εχθρικό βλήμα, χειρουργήθηκε και έζησε μετά την επέμβαση για τουλάχιστον ακόμη δύο δεκαετίες.

Το επάγγελμα του γιατρού ασκούσαν από άντρες ενώ οι γυναίκες μπορούσαν να γίνουν μαίες.

Στα παραπάνω εργαλεία περιλαμβάνονται μήλες, λαβίδες, χειρουργικές βελόνες.

4. Μπορείτε να αντιστοιχίσετε τα παρακάτω εργαλεία με τμήματα των αντίστοιχων αρχαίων που υπάρχουν στην προθήκη ;

Κάθε φορά που θα τα βρίσκετε συμπληρώνετε ένα **X** στο κουτάκι που βρίσκεται κάτω από κάθε εικόνα.

	Κλειδιά	Ψαλίδι	Μαχαίρι	Κουδούνια ζώων	Καρφιά	Τσεκούρι
Σύγχρονο Εργαλείο						
Τμήμα αρχαίου εργαλείου						

(πίνακας 1.)

Γιατί πιστεύετε ότι κάποια από αυτά τα εργαλεία δεν σώθηκαν ακέραια;

.....

Ποιος χρησιμοποιούσε τα παραπάνω εργαλεία άντρες ή γυναίκες;

.....

5. Να εντοπίσετε την εικόνα του μηχανήματος με το οποίο έφτιαχναν υφάσματα στο παρελθόν ;

Πώς ονομάζεται;.....

Ποιος το χειριζόταν.....

Η σημαντικότερη ασχολία των γυναικών στο σπίτι ήταν η υφαντική. Οι γυναίκες κατασκεύαζαν όλα τα υφάσματα που χρειαζόνταν στο σπίτι κυρίως μάλλινα και λινά. Η καλή γνώση της υφαντικής ήταν μεγάλο προσόν για μια νύφη.



(εικόνες 8,9.)

Το γνέσιμο, η μετατροπή του μαλλιού σε νήμα, γινόταν με τη ρόκα και το αδράχτι. Η ρόκα ήταν η ξύλινη ράβδος πάνω στην οποία ήταν στερεωμένη η τουλούπα, τούφα από μαλλί ή βαμβάκι. Το αδράχτι ήταν το επίμηκες κυλινδρικό ξύλο στο οποίο τυλιγόταν το νήμα. Για να περιστρέφεται καλύτερα το αδράχτι προσαρμοζόταν στη βάση του ένα πήλινο αντικείμενο το σφοντύλι.



6. Πόσα υφαντικά βάρη βλέπετε στην προθήκη 12;-----



(εικόνα 10.) **Από τι υλικό είναι φτιαγμένα; -----**

Μπορείτε να σκεφτείτε και να περιγράψετε πού χρησιμοποιούνται;

Η ύφανση γινόταν σε όρθιους αργαλειούς με ξύλινο σκελετό . Τα μισά νήματα, τα στημόνια, ήταν κρεμασμένα σε παράλληλη διάταξη από την επάνω δοκό του αργαλειού ενώ τα άλλα μισά, τα υφάδια, τα περνούσαν ανάμεσα στα στημόνια με τη βοήθεια της σαΐτας. Πήλινα ή μολύβδινα βάρη κρατούσαν τα στημόνια σταθερά στη θέση τους.

7. Μπορείτε να εντοπίσετε μαγειρικά σκεύη στην προθήκη 10;



(εικόνα 11.) **Ποια στοιχεία σας έκαναν να καταλάβετε ότι είναι**

μαγειρικά σκεύη;

Τα μαγειρικά σκεύη ήταν πάντα αδιακόσμητα. Τα πιο συνηθισμένα ήταν οι χύτρες και οι λοπάδες (αγγεία με καπάκι). Για το μαγείρεμα, τα σκεύη τοποθετούνταν πάνω σε

ειδικά πήλινα στηρίγματα, τα λάσανα. Το κρέας και τα ψάρια ψήνονταν πάνω σε πήλινες σχάρες.

8. Να ζωγραφίσετε το αντικείμενο που σας εντυπωσίασε περισσότερο.

8.2 Ο Καλλωπισμός στην Αρχαία Ελλάδα και τα Φύλα

Μουσειοεκπαιδευτικό πρόγραμμα για μαθητές/τριες για μαθητές/τριες Α' & Β' Γυμνασίου

Οδηγίες υλοποίησης εκπαιδευτικού προγράμματος

8.2.1 Βασικές πληροφορίες

Χώρος υλοποίησης: Σχολείο: προετοιμασία πριν την επίσκεψη, αναστοχασμός μετά την επίσκεψη.

Μόνιμη έκθεση του Αρχαιολογικού Μουσείου Αβδήρων: έρευνα, παρουσίαση των αποτελεσμάτων, συζήτηση και ανατροφοδότηση.

Ηλικία παιδιών: Το εκπαιδευτικό πρόγραμμα απευθύνεται σε παιδιά Γυμνασίου.

Αριθμός παιδιών: Μία σχολική τάξη.

Διάρκεια εκπαιδευτικού προγράμματος: Ο χρόνος που θα χρειαστείτε μέσα στις αίθουσες του μουσείου είναι περίπου 1 ώρα ανάλογα και με τον ρυθμό των παιδιών και 30 λεπτά για τη συζήτηση στη συνέχεια.

Προτεινόμενα μαθήματα για διαθεματική προσέγγιση: ιστορία, γλώσσα, κοινωνική αγωγή, εικαστικά, θέατρο.

Δεξιότητες που μπορούν να καλλιεργηθούν: παρατηρητικότητα/οπτική αντίληψη, γλωσσική έκφραση, συνεργασία, δημιουργικότητα.

Φωτογράφιση: Η φωτογράφιση επιτρέπεται.

Προσοχή!

Κάποιες φορές χρειάζεται να απομακρυνθούν από την έκθεση μουσειακά αντικείμενα λόγω μελέτης, συντήρησης, φωτογράφισης ή προετοιμασίας περιοδικών εκθέσεων. Εάν τύχει τέτοια περίπτωση είναι ευκαιρία να διαπιστώσουν τα παιδιά ότι το μουσείο είναι «ζωντανός» οργανισμός.

8.2.2 Πληροφορίες για την ημέρα της επίσκεψης

- Ετοιμάστε μαζί με τα παιδιά καρτελάκια με το μικρό τους όνομα, για να τα φορούν κατά τη διάρκεια του εκπαιδευτικού προγράμματος.
- Ενημερώστε το Αρχαιολογικό Μουσείο Αβδήρων για ιδιαίτερες ανάγκες που μπορεί να υπάρχουν στην ομάδα σας (π.χ. κινητικά προβλήματα ή άλλες αναπηρίες, μαθησιακές δυσκολίες, όχι καλή κατανόηση της ελληνικής γλώσσας, κ.ά).
- Εξασφαλίστε την άφιξή σας 15 λεπτά πριν την έναρξη του προγράμματος.
- Σε περίπτωση ακύρωσης παρακαλούμε να ενημερώσετε το Μουσείο τουλάχιστον μια εβδομάδα πριν από την επίσκεψη.

8.2.3 Εισαγωγή

Στόχοι του εκπαιδευτικού προγράμματος:

- Να παρατηρήσουν από κοντά τα αντικείμενα-εκθέματα της μόνιμης έκθεσης που χρησιμοποιούσαν άνδρες και γυναίκες στην αρχαιότητα για τον καλλωπισμό και την περιποίηση του σώματος τους.
- Να ανακαλύψουν οι μαθητές/τριες πτυχές της καθημερινής ζωής των αρχαίων Ελλήνων.
- Μέσα από την έρευνα να ανακαλύψουν αρχαιολογικά ευρήματα που σχετίζονται με τον καλλωπισμό και την περιποίηση του σώματος.
- Μέσα από την έρευνα με την καθοδήγηση να ανακαλύψουν αρχαιολογικά ευρήματα που σχετίζονται με τις διαφορετικές πτυχές του καλλωπισμού και γενικότερα της εμφάνισης, όπως την ένδυση, την κόμμωση, τα κοσμήματα, το μακιγιάζ, τα αρώματα κ.ά.
- Να συνδέσουν τη θεωρητική γνώση της ιστορίας με τα υλικά τεκμήρια του παρελθόντος.

- Να εξασκήσουν την παρατηρητικότητα τους, τη μνήμη, τη φαντασία, την κριτική σκέψη.
- Να καλλιεργήσουν τον γραπτό και τον προφορικό λόγο.
- Να ψυχαγωγηθούν και να αποκτήσουν νέα ενδιαφέροντα και εμπειρίες.

Ο σχεδιασμός προβλέπει τον διαχωρισμό του συνόλου των παιδιών σε 2 ομάδες για την ευκολότερη μετακίνηση τους μέσα στο χώρο. Η πρώτη ομάδα θα ξεκινήσει να δουλεύει στο ισόγειο και η δεύτερη στον πρώτο όροφο. Η συνοδεία και επίβλεψη του τμήματος μπορεί να γίνει ευκολότερα από δύο υπεύθυνους, οι οποίοι θα είναι εξίσου ενημερωμένοι για το θέμα.

Είναι σημαντικό να σημειωθεί ότι το πρόγραμμα δεν αποτελείται ουσιαστικά μόνο από την επίσκεψη, αλλά συμπληρώνεται και ολοκληρώνεται με δραστηριότητες τόσο πριν, όσο και μετά από αυτήν.

Παρουσιάζεται στη συνέχεια το βασικό σχεδιάγραμμα βημάτων για την υλοποίηση του εκπαιδευτικού προγράμματος, ενώ έπονται προτάσεις και ιδέες για δραστηριότητες πριν και μετά την επίσκεψη.

8.2.4 Σχεδιάγραμμα Εκπαιδευτικού Προγράμματος

1. Πριν την Επίσκεψη

Η προετοιμασία των παιδιών πριν την επίσκεψη, πρέπει να έχει στόχο την ενημέρωση και εξοικείωση τους με το θέμα και τον χώρο.

➤ **Χώρος:** α) Μπορούν να τεθούν οι εξής ερωτήσεις:

Έχετε ξαναβρεθεί σε κάποιο μουσείο;

Τι νομίζετε ότι είναι ένα Μουσείο;

Για ποιο λόγο υπάρχει;

Πώς βρέθηκαν τα αντικείμενα αυτά στο Μουσείο;

Ποιος μπορεί να τα βρήκε;

Τι αντικείμενα θα μπορούσαμε να βρούμε σε ένα Αρχαιολογικό Μουσείο;

Τι αντικείμενα θα μπορούσαμε να βρούμε σε σχέση με τα επαγγέλματα και τις διάφορες εργασίες γυναικών και ανδρών;

β) Να αναφερθείτε στις έννοιες: αρχαιολόγος, συντηρητής αρχαιοτήτων, εκθεσιακός χώρος, εκθέματα, μόνιμη έκθεση, περιοδική έκθεση.

- **Θέμα:** να γίνει συζήτηση (στο πλαίσιο κάποιου μαθήματος) για τον καλλωπισμό και την περιποίηση του σώματος γυναικών και ανδρών σήμερα και παραλληλισμός με τα όσα συνέβαιναν στην Αρχαία Ελλάδα αλλά και στη σύγχρονη εποχή σε προηγούμενες δεκαετίες.
- Να συζητήσετε για τους κανόνες σωστής συμπεριφοράς στο Μουσείο και πώς μπορείτε να κινηθείτε με ασφάλεια σε αυτό.

2. Κατά τη διάρκεια της επίσκεψης

- Καλωσόρισμα, σύντομη αναφορά στον καλλωπισμό στην αρχαιότητα, οδηγίες για τη συμπλήρωση των εκπαιδευτικών φυλλαδίων και την κίνηση μέσα στο χώρο του μουσείου
- Συμπλήρωση των εκπαιδευτικών φυλλαδίων-έρευνα
- Παρουσίαση των αποτελεσμάτων, ανατροφοδότηση, σχολιασμός έμφυλων ταυτοτήτων στην αρχαιότητα στα πλαίσια του καλλωπισμού, παραλληλισμός με τα σημερινά δεδομένα.

3. Μετά την επίσκεψη στο μουσείο

- Συζήτηση με τα παιδιά για την εμπειρία τους από την επίσκεψη στο Μουσείο. Τι τα εντυπωσίασε περισσότερο;
- Να ζωγραφίσουν τα αρχαία αντικείμενα που τους άρεσαν περισσότερο και να δημιουργήσουν μία αφίσα που θα μπορούσε να διακοσμήσει τη σχολική τάξη.
- Χρησιμοποιούμε ακόμη και σήμερα τέτοιου είδους αντικείμενα;
- Υπάρχει σήμερα διαφοροποίηση ανάμεσα στους άντρες και τις γυναίκες σχετικά με αυτό το θέμα;

8.2.5 Παρουσίαση του προγράμματος

<<Ο Καλλωπισμός στην Αρχαία Ελλάδα και τα Φύλα>>

1.Αναζήτησε τα αγγεία που οι γυναίκες χρησιμοποιούσαν για τη **φύλαξη των κοσμημάτων** τους.

Πώς ονομάζονται;.....

Ποια άλλα **μυστικά της ομορφιάς** φυλάσσονταν μέσα σε αυτά;

.....

Στις αρχαίες Ελληνίδες άρεσε να μακιγιάρονται. Ως βάση για το μακιγιάζ χρησιμοποιούσαν μία άσπρη σκόνη από μόλυβδο. Τα χείλη τους και τα μάγουλά τους τα έβαφαν με μίλτο, ένα ορυκτό που είχε κόκκινο χρώμα. Με τη σκόνη από κάρβουνο



τόνιζαν το βλέμμα τους. (εικόνα 12.)

Σκέψου τι χρησιμοποιούμε σήμερα!

2. Αναζήτησε στην έκθεση έναν **καθρέπτη**. Ποια είναι η αρχαία ονομασία του καθρέπτη;

.....

Οι καθρέπτες ήταν πολλοί και διαφορετικοί και διακοσμούσαν συχνά με θέματα από τον κόσμο της Αφροδίτης. Οι πιο απλοί αποτελούνταν από έναν δίσκο, στην περιφέρεια του οποίου υπήρχε ένας κρίκος-λαβή από όπου αναρτούνταν στον τοίχο. Άλλοι είχαν συμφυή λαβή με ξύλινη επένδυση και τους κρατούσαν με το χέρι. Υπήρχαν και οι πυκτοί καθρέπτες σαν τα

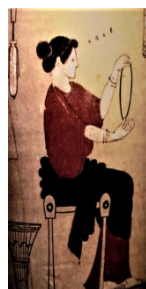


σημερινά σπαστά καθρεφτάκια. (εικόνα 13.)



Διάλεξε έναν και ζωγράφισέ τον ή περιγράψέ τον:

Πήλινο κυλινδρικό θυμιατήριο. Έχει ανάγλυφη παράσταση Αφροδίτης που κάθεται πάνω σε βράχο. Μπροστά της ένας μικρός Έρωτας της προσφέρει καθρέπτη. Η παράσταση πλαισιώνεται με κορινθιακούς κίονες από τους οποίους κρέμονται παραπετάσματα.



(εικόνες 14.,15.)

3. Το μαλλί στα αρχαία χρόνια ήταν σύμβολο δύναμης και ομορφιάς.

Αναζητήστε **στολίδια για τα μαλλιά** και βρες τη χρήση τους.

.....

.....

.....

- ❖ Μπορείτε να εντοπίσετε 3 γυναικεία κεφάλια στην **προθήκη 14** και να περιγράψετε τα **χτενίσματά** τους;

.....

.....

.....

.....



(εικόνα 16.)

- ❖ Αναζητήστε πληροφορίες από την **προθήκη 14** και τα συνοδευτικά κείμενα για τον τρόπο με τον οποίο **φρόντιζαν** άντρες και γυναίκες τα **μαλλιά** τους.

.....

.....

.....

.....**4.**Αφού παρατηρήσετε προσεκτικά τα αντικείμενα στις **προθήκες 14, 15, 16** να αντιστοιχίσετε τα αντικείμενα των αρχαίων Ελληνίδων με τα σύγχρονα που εικονίζονται παρακάτω.

Κάθε φορά που βρίσκετε το αντίστοιχο αρχαίο αντικείμενο σημειώστε ένα **X** στο κουτάκι που βρίσκεται δίπλα σε κάθε εικόνα. Στην τελευταία στήλη σημειώστε το **υλικό** από το οποίο είναι κατασκευασμένα τα αρχαία αντικείμενα που βλέπετε στις προθήκες.

	Σύγχρονα	Αρχαία	Υλικό
Αγκράφα			
Καθρέφτης			
Κοσμηματοθήκη			
Αρωματοδοχεία			
Τριχολαβίδα			

(πίνακας 2.)

5. Τι είδους **σχέδια** εντοπίζετε στα **κοσμήματα** της προθήκης 18;

.....

.....

.....

Ποια **ζώα** απεικονίζονται στα κοσμήματα της προθήκης 18;

.....

.....

.....

6. Παρατήρησε τα **κοσμήματα** της **προθήκης 18** και κύκλωσε ορισμένα από τα **υλικά** που χρησιμοποιήθηκαν για την κατασκευή τους: χαλκός χρυσός πλαστικό ξύλο

μάρμαρο πολύτιμοι λίθοι κοχύλι (όστρεο) κέρατα ζώων πηλός άργυρος πέτρα
μόλυβδος γυαλί



(εικόνες 17.,18., 19.)

Τα κοσμήματα δημιουργήθηκαν για να αναδείξουν ή να επαυξήσουν την ανθρώπινη εμφάνιση, ενώ ταυτόχρονα λειτούργησαν και ως σύμβολα θρησκευτικών πεποιθήσεων, κοινωνικής θέσης και αξιώματος.

Ποιες **κατηγορίες** κοσμημάτων βλέπεις;

.....
.....
.....

Τα **ενώτια** ήταν : δαχτυλίδια σκουλαρίκια περιδέραια
Κύκλωσε τη σωστή απάντηση.

Τα δαχτυλίδια κλειδιά αποτελούσαν ταυτόχρονα κόσμημα αλλά και διασφάλιζαν κιβωτίδια με πολύτιμα αντικείμενα.

Αναζητήστε το **κόσμημα κορμού** της εικόνας. Με ποιο τρόπο το φορούσαν;

.....
.....
.....



{εικόνα 20. Χρυσό περίμα (κόσμημα στήθους). Τέσσερις ταινίες συγκρατούν ελλειψοειδή σφενδόνη διακοσμημένη με ένθετο ημιπολύτιμο λίθο, στον οποίο εικονίζεται ο κιθαρωδός Απόλλων . 3^{ος} αι. π.Χ. }

Μπορείτε να εντοπίσετε κάποια εικόνα που να δείχνει μια **μορφή** που να φοράει το **κόσμημα**; Να την περιγράψετε.

.....
.....
.....

7.Και οι **άντρες** ασχολούνταν με τον **καλλωπισμό** του σώματος τους.

Ποιο αντικείμενο χρησιμοποιούσαν οι αθλητές για να **καθαρίσουν** το σώμα τους από τη **σκόνη** και το **λάδι**, με το οποίο άλειφαν το σώμα τους πριν τον αγώνα; Κυκλώστε τη σωστή απάντηση:

α. σπάτουλα

β. σφουγγάρι

γ. στλεγγίδα

Πριν την προπόνηση οι αθλητές άλειφαν το σώμα τους με λάδι. Κάθε αθλητής έφερνε



μαζί του το λάδι που χρειαζόταν μέσα σε ένα μικρό δοχείο.

(εικόνα

21)

Πόσα τέτοια αντικείμενα μπορείτε να δείτε μέσα στην **προθήκη 16**; _____

8.Παρατηρήστε προσεκτικά τα **αγγεία** της **προθήκης 16**. Είναι μεγάλα ή ένα μικρά ;

_____ Ποια ήταν η χρήση τους; _____

Τι συμπεραίνετε από το μέγεθος τους; _____

Η περιποίηση του σώματος είχε πολύ μεγάλη σημασία για τους αρχαίους Έλληνες. Αφιέρωναν έτσι πολύ χρόνο στην υγιεινή και στις σωματικές ασκήσεις . Οι άνδρες πλένονταν στα ποτάμια ή στη θάλασσα, στα γυμναστήρια, στις παλαισטרές και στα δημόσια λουτρά. Οι γυναίκες στο σπίτι, μέσα σε λουτήρες που βρίσκονταν στον γυναικωνίτη. Μετά το λουτρό άλειφαν το σώμα τους με αρωματικά έλαια. Οι γυναίκες χρησιμοποιούσαν επιπλέον αρώματα και ψιμίθια.

9.Ποιες πληροφορίες μπορείτε να συλλέξετε παρατηρώντας τα **πήλινα αγαλματίδια** της **προθήκης 14** για τα **ρούχα** των αρχαίων Ελληνίδων;



(εικόνα 22.)

Παρατηρήστε τις φωτογραφίες δίπλα από την **προθήκη 14**. Ποιες **επιπλέον** πληροφορίες μας δίνουν για τα ρούχα των αρχαίων Ελλήνων; Υπήρχαν **διαφορές** στην ένδυση ανδρών και γυναικών;

.....
.....
.....
.....

Να αναφέρετε τις βασικές **κατηγορίες ενδυμάτων** των αρχαίων Ελλήνων. Δείτε το πληροφοριακό υλικό.

.....
.....

Τα ενδύματα κάλυπταν πρακτικές ανάγκες όπως και την επιθυμία ανάδειξης του σωματικού κάλους. Η ένδυση υπαγορευόταν από το φύλο, την ηλικία, την κοινωνική θέση, την επαγγελματική ενασχόληση και συχνά τη μόδα της εποχής. Οι αρχαίοι Έλληνες αγαπούσαν πολύ τα χρώματα. Τα ρούχα τους είχαν διάφορα χρώματα: πράσινο, μπλε, κόκκινο και κίτρινο. Τα χρώματα τα έπαιρναν από ρίζες φυτών, πετρώματα και κοχύλια.

Ανάμεσα στα αντικείμενα της **προθήκης 14** υπάρχουν και οι **καρφίτσες** με τις οποίες οι αρχαίοι Έλληνες στερέωναν τα ρούχα τους. Μπορείτε να τις εντοπίσετε;



(εικόνα 23.) Από τι υλικό είναι φτιαγμένες;



.....
(εικόνα 24.)

Μπορείτε να εντοπίσετε παπούτσια;



(εικόνα 25.) Πώς ονομάζονταν τα παπούτσια που φορούσαν στην αρχαία Ελλάδα;

8.3 Η θέση της γυναίκας στα αρχαία Άβδηρα

Μουσειοεκπαιδευτικό πρόγραμμα για ενήλικες

8.3.1 Πληροφορίες πριν την επίσκεψη

- Παρασκευή, Σάββατο και Κυριακή από τις 12:00-14:00 προσφέρεται από το Αρχαιολογικό Μουσείο Αβδήρων το εκπαιδευτικό πρόγραμμα “**Η θέση της γυναίκας στα αρχαία Άβδηρα**”.
- Η παρακολούθηση του προγράμματος είναι δωρεάν με την επίδειξη του εισιτηρίου εισόδου για το μουσείο.
- Το πρόγραμμα απευθύνεται σε ενήλικες.
- Απαιτείται δήλωση συμμετοχής στα τηλέφωνα του μουσείου. Ο αριθμός των ατόμων που μπορούν να συμμετέχουν κάθε φορά είναι 20.
- Η διάρκεια του προγράμματος είναι μία ώρα και τριάντα λεπτά.

8.3.2. Στόχοι του προγράμματος

- Στόχος του προγράμματος είναι να παρουσιάσει στις επισκέπτριες και τους επισκέπτες του μουσείου πτυχές της δομής της κοινωνίας των αρχαίων Αβδήρων που αναφέρονται στη θέση των γυναικών.
- Να γίνει συσχέτιση με την αντίστοιχη δομή των υπόλοιπων πόλεων κρατών.
- Να διερευνηθούν οι ρίζες της πατριαρχίας και να γίνει σύντομη αναφορά και συσχετισμός με την σημερινή κατάσταση.
- Να συμβάλλει στην κοινωνική ευαισθητοποίηση και αλληλεγγύη.
- **Υπόμνημα εργασίας** : η πόλη της Ξάνθης αλλά και ολόκληρος ο νομός αποτελούν περιοχές ιδιαίτερα ευαίσθητες καθώς σ' αυτές κατοικούν μειονότητες με πολύ πιο αυστηρές πατριαρχικές δομές από την υπόλοιπη ελληνική κοινωνία.

8.3.3. Διάρθρωση του προγράμματος

- **1^η στάση** πριν από τα καθεαυτού εκθέματα του μουσείου στις πινακίδες με το πληροφοριακό υλικό για τα Άβδηρα και τους φιλοσόφους που γεννήθηκαν και έζησαν εκεί. Τα Άβδηρα ήταν μία πόλη στην οποία άνθισε η φιλοσοφία ήδη από τον 7^ο αι. π.Χ. Αναφορά στις πατριαρχικές απόψεις του Δημόκριτου και συζήτηση.
- **1^η στάση- θέμα 2^ο "Διάσημες Αβδηρίτισσες"**.
- **2^η στάση** στη 2^η προθήκη με τα αφιερώματα από το ιερό της Δήμητρας και της Κόρης και στις μαρμάρινες πλάκες με τους εγχάρακτους νόμους της πόλης. Ανάλυση του ρόλου των γυναικών στη δημόσια ζωή.
- **3^η στάση** στην αίθουσα που είναι αφιερωμένη στον Κάτω Κόσμο. Αναφορά στα ταφικά έθιμα, τη διάκριση ανδρών-γυναικών και τα δεδομένα από τα αρχαία Άβδηρα.
- Σύντομη συζήτηση για τις έμφυλες ταυτότητες στην αρχαιότητα και παραλληλισμός με τις υπόλοιπες πόλεις κράτη, τη σύγχρονη εποχή και ειδικά την Ξάνθη και τη γύρω περιοχή.

8.3.4 Παρουσίαση του προγράμματος

Η θέση της γυναίκας στα αρχαία Άβδηρα

Πρόγραμμα και συζήτηση για ενήλικες

α. Δημόκριτος

Ο Δημόκριτος γεννήθηκε στα Άβδηρα όπως και ο δάσκαλος του ο Λεύκιππος. Είναι πολύ πιθανό να ίδρυσε στην γενέτειρα του φιλοσοφική σχολή. Ο Διογένης ο Λαέρτιος γράφει γι' αυτόν "Ήν ως αληθώς εν φιλοσοφία πένταθλος τα γαρ φυσικά και τα ηθικά, αλλά και τα μαθηματικά και τους εγκυκλίους λόγους και περί τεχνών πάσαν είχεν εμπειρίαν". Με τον όρο "πένταθλος φιλόσοφος" αποδίδεται η πολυμέρεια του Δημόκριτου και το εγκυκλοπαιδικό μυαλό του. Οι απόψεις του όμως για τις γυναίκες αντικατοπτρίζουν την πατριαρχική κοινωνία της εποχής του.

- Αντρείος είναι όχι μόνο όποιος νικά τους εχθρούς, αλλά και τις ηδονές. Μερικοί κυβερνούν πόλεις, μα είναι δούλοι στις γυναίκες.
- Στολίδι για τη γυναίκα είναι τα λίγα λόγια.
- Το να εξουσιάζεται ένας άντρας από μια γυναίκα είναι ο μεγαλύτερος εξευτελισμός.
- Η γυναίκα είναι πιο ξύπνια από τον άντρα στις πονηριές.

β. Αβηρίτισσες

Ενώ γνωρίζουμε πλήθος ονομάτων αρχαίων Αβδηριτών και ανάμεσα τους πολύ σημαντικών προσωπικοτήτων και επιστημόνων τα ονόματα των Αβδηριτισσών που ξέρουμε είναι πολύ λίγα. Επιπλέον οι δύο Αβδηρίτισσες που διακρίθηκαν για τον πολιτικό, θρησκευτικό και κοινωνικό τους ρόλο παραμένουν ανώνυμες. Η αδελφή του Δημόκριτου και η αδελφή του Νυμφόδωρου.

Η αδελφή του Δημόκριτου ήταν ιέρεια της Δήμητρας. Όταν ο Δημόκριτος ήταν στα τελευταία του, η αδελφή του έπρεπε να παραστεί ως ιέρεια στα Θεσμοφόρια, τη μεγάλη γιορτή της Δήμητρας που διαρκούσε τρεις ημέρες και ήταν κατεξοχήν εορτή γυναικών. Η αδελφή του, είχε στενοχωρηθεί πολύ, γιατί δε θα μπορούσε να συμμετάσχει. Τότε ο Δημόκριτος παράγγειλε να του φέρνουν ζεστά ψωμιά και με τη μυρωδιά τους κρατήθηκε στη ζωή τις μέρες της γιορτής μέχρι να εκπληρώσει η αδελφή του τα θρησκευτικά της καθήκοντα. Και όπως αναφέρει ο Διογένης Λαέρτιος ο σοφός Δημόκριτος φιλοξένησε το θάνατο στο σπίτι του τρεις μέρες και του πρόσφερε ζεστό ψωμί.

Παρενθετικά να σημειώσουμε πως από τότε το ψωμί συνοδεύει όλες τις στιγμές της ζωής των Αβδηριτών. Στις λεχώνες πήγαιναν ψωμί, το ζευγάρωμα το γλύκαιναν με ζιμιγάλι – αχνιστό ψωμί με αγνό βούτυρο και ζάχαρη –καλόπιαναν το θάνατο με ψωμί και κρασί, πρόσφεραν στους ξένους ψωμί με την ευχή για καλή υγεία.

Στις μέρες μας και τα τελευταία 20 χρόνια οι γυναίκες του Πολιτιστικού συλλόγου Αβδήρων κάθε παραμονή της γιορτής της Πολιούχου Αγίας Παρασκευής στις 26 Ιουλίου παρασκευάζουν το Ψωμί της Γαίας. Συγκεντρώνονται από το βράδυ και υπό την καθοδήγηση της κας Ξακουστής ξεκινούν τη διαδικασία για να ετοιμάσουν το ψωμί που θα προσφέρουν ανήμερα της γιορτής.

Επιστρέφοντας στην αρχαιότητα σημειώνουμε πως ο Νυμφόδωρος, γιος του Πυθέα, ήταν μεγάλος πολιτικός και διπλωμάτης που έζησε στον 5ο αι. π.Χ. Στο πλαίσιο της πολιτικής του δράσης με το βασίλειο του ισχυρού θρακικού φύλου των Οδρυσών, έδωσε την αδελφή του ως σύζυγο στο βασιλιά Σιτάλκη. Η κοπέλα αυτή αναγκάστηκε λοιπόν να παντρευτεί χωρίς τη θέληση της κάποιον τον οποίο δε γνώριζε και με τον οποίο δε μιλούσε καν την ίδια γλώσσα. Είχε διαφορετικές συνήθειες και παιδεία από εκείνον και το λαό του και ιωνικές καταβολές. Ο γιος που απέκτησαν ο Σάδοκος διαδέχθηκε τον πατέρα του στο θρόνο. Συνεργάστηκε με τον θείο του Νυμφόδωρο σε διάφορες πολιτικές υποθέσεις. Δεν γνωρίζουμε τη σχέση του με τη μητέρα του, από αυτήν, πάντως, θα πρέπει να διδάχτηκε την ελληνική γλώσσα.

Το ίδιο καλοκαίρι οι Αθηναίοι όρισαν πρόξενο τους τον Αβδηρίτη Νυμφόδωρο του Πύθη (η αδελφή αυτού ήταν σύζυγος του Σιτάλκη), τον οποίο πρωτύτερα θεωρούσαν εχθρό τους, και τον προσκάλεσαν στην Αθήνα' ήθελαν να κάνουν σύμμαχο τους το Σιτάλκη του Τήρη, βασιλιά των Θρακιωτών.

Θουκυδίδης, Ιστορία Β.29

γ. Συμμετοχή των γυναικών στα κοινά

Σύμφωνα με τα δεδομένα που έχουμε οι γυναίκες δε συμμετείχαν στα κοινά. Ρόλο αναλάμβαναν στις δημόσιες υποθέσεις μόνο στα πλαίσια της λατρείας. Οι γυναικείες θεότητες που τιμούσαν στην περιοχή των Αβδήρων ήταν κατά κύριο λόγο η Δήμητρα και η Περσεφόνη αλλά και η Εκάτη, η Κυβέλη, η Αθηνά Επιπυργίτιδα, η Αφροδίτη, η Άρτεμη, η Τύχη, η Εκάτη, η Ίσις, και υπήρχε και λατρεία της Ρώμης στη ρωμαϊκή εποχή.



(εικόνα 26.)

Στην προθήκη 2 υπάρχουν αφιερώματα από το ιερό Δήμητρας και Κόρης. Τα πολυπληθέστερα είναι υδρίσκες που είχαν προσφερθεί από τους πιστούς κατά τη διάρκεια λατρευτικών τελετών. Βρέθηκαν επίσης πολλά ειδώλια. Τα περισσότερα παριστάνουν δύο τύπους γυναικείων μορφών: μία καθιστή και μια όρθια που ερμηνεύονται ως Δήμητρα και Περσεφόνη αντίστοιχα.

Προς τιμήν της Δήμητρας οι γυναίκες τελούσαν την τριήμερη γιορτή των Θεσμοφορίων. Έξω από τον περίβολο του 7ου αι. π.Χ. έχει βρεθεί υπαίθριο ιερό αφιερωμένο στη λατρεία της Δήμητρας και της Κόρης. Ιδρύθηκε μετά τα μέσα του 6ου αι. π.Χ. και παρέμεινε σε λειτουργία ως τα τέλη του 4^{ου} αι. π.Χ. Έχει αποκαλυφθεί μνημειακή κλίμακα που οδηγούσε σε άνδρηρο με τρεις βωμούς-εσχάρες. Πλήθος από καμένα οστά ζώων μέσα σε σωρούς στάχτης, ήταν κατάλοιπα των θυσιών που τελούνταν προς τιμήν της θεότητας, στην οποία προσφέρονταν επίσης ως αναθήματα μικροσκοπικές υδρίες, ειδώλια, αγγεία και νομίσματα.

Γυναίκες όχι μόνο από την πόλη αλλά από όλη την περιοχή συγκεντρώνονταν στο μεγάλο ιερό της Δήμητρας έξω από το τείχος του βορείου περιβόλου για να προσευχηθούν για καλή σοδειά χαρίζοντας στη θεά πήλινα αγαλματάκια που παριστάνουν μια όρθια και μια καθιστή γυναικεία μορφή (Δήμητρα και Περσεφόνη) και υδρίσκες (μπουκαλάκια με αγιασμένο νερό). Βρέθηκαν πάνω από 25.000 τέτοια αγγεία στις ανασκαφές που δείχνουν την ευλάβεια των γυναικών.

Τα Θεσμοφόρια αποτελούσαν την πιο δημοφιλή γιορτή σε όλο τον ελληνικό κόσμο για τη θεά Δήμητρα και την κόρη της Περσεφόνη και συμμετείχαν στις τελετές τους αποκλειστικά γυναίκες. Οι άνδρες δεν είχαν καμία συμμετοχή ενώ οι γυναίκες σχημάτιζαν μία ένωση, μέσω της οποίας δινόταν έμφαση στο ρόλο τους στη γονιμότητα της κοινότητας και υποδήλωνε την ευφορία της καλλιεργήσιμης γης.

Οι γυναίκες στη διάρκεια των Θεσμοφορίων συγκεντρώνονταν στο ιερό της Δήμητρας και διέμεναν για ορισμένο χρονικό διάστημα μακριά από το σπίτι τους. Εάν είχαν μωρά που θήλαζαν τα έπαιρναν μαζί τους. Οι σύζυγοι συναινούσαν υποχρεωτικά και κάλυπταν τα έξοδα για τη συμμετοχή των γυναικών τους. Οι παρθένες αποκλείονταν για τις εταίρες όμως και τις δούλες δεν έχουμε πληροφορίες. Ο αποκλεισμός των αντρών από τη γιορτή προσέδιδε σε αυτήν ένα μυστηριακό χαρακτήρα και σχολιάστηκε από τον Αριστοφάνη στην κωμωδία του Θεσμοφοριάζουσαι.

Στην αρχαία Ελλάδα η καλλιέργεια των σιτηρών ήταν συνυφασμένη με τον πολιτισμένο βίο και η αγροτική εργασία συνώνυμη του ηθικού βίου (Vernant,2000). Σε κάποιες από τις τελετές προς τιμήν της Δήμητρας και της Περσεφόνης έπαιρναν μέρος μόνο γυναίκες. Σ' αυτές συγκαταλέγονται τα Θεσμοφόρια και τα Αλώα.

Οι ερμηνείες για τον συσχετισμό των γυναικείων τελετών και του αγροτικού κύκλου ποικίλουν. Ορισμένοι μελετητές δίνουν έμφαση στις διαδικασίες μύησης και τους συμβολισμούς (Cornford, Harrison, Thomson,). Κατά άλλους όπως ο M. Detienne η εξαίρεση των ανδρών νοείται ως "απάντηση" στον αποκλεισμό των γυναικών από την πολιτική ζωή. Η Foxhall από την άλλη προτάσσει τη γυναικεία αλληλεγγύη και συνεργατικότητα. Η Arthur επικεντρώνει το ενδιαφέρον της στη σχέση μάνας και κόρης και το ρόλο που παίζει στην οικοδόμηση της γυναικείας ταυτότητας. Αντιδιαμετρικά αντίθετη και υιοθετώντας μια αιρετική άποψη αναφορικά με το ζήτημα της υποβοήθησης της γονιμότητας, η Nixon θεωρεί ότι τα φυτά που επιστρατεύονται για τη λατρεία της Δήμητρας έχουν αντισυλληπτική δράση.

Η Δήμητρα συνδύαζε πολλές ιδιότητες συσχετιζόμενες μεταξύ τους, ήταν θεά της βλάστησης, Μητέρα, υπεύθυνη για την διατροφή του ανθρώπινου γένους (Χατζηνικολάου). Ακόμη αποτελούσε θεά των Θεσμοφορίων, των μυστηρίων, της γονιμότητας της γης, των γυναικών, της επιβίωσης και συνδεόταν στενά με την καρποφορία της γης, τη γεωργία και άλλες μητρικές θεότητες όπως η Γη, η Ρέα, η Κυβέλη (Buckert). Η προσωπικότητα της πάντως εμφανίζεται ενιαία και αδιαίρετη.

Η Δήμητρα και η Κόρη-Περσεφόνη συναποτελούν ένα δίδυμο θεαινών και η Κόρη αντιπροσωπεύει τη νεότερη εκδοχή της μητέρας. Αντίστοιχες ήταν οι δυάδες Ρέα-Ήρα, Ήρα-Ήβη, Ελένη-Ερμιόνη.

Στα Αλώα και τα Θεσμοφόρια συμμετείχαν μόνο γυναίκες. Τα Θεσμοφόρια τελούνταν τον Οκτώβριο εποχή της σποράς των νέων δημητριακών. Τα Αλώα γιορτάζονταν το χειμώνα. Σε αντίθεση με τις υπόλοιπες γιορτές της Δήμητρας τα Αλώα ήταν μια ευκαιρία για εκτόνωση των γυναικών . Άφηναν τη σεμνότητα και την αυστηρότητα έτρωγαν τροφές απαγορευμένες στα Μυστήρια, βωμολοχούσαν, άκουγαν οι παντρεμένες παροτρύνσεις από την ιέρεια να βρουν εραστές και έπιναν πολύ κρασί.

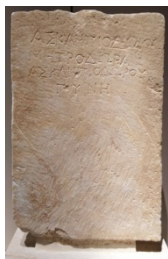
Επιπλέον οι Μεγάλοι Θεοί της Σαμοθράκης Αξίερος, Αξιόκερσος, Αξιόκερσα ταυτίζονται από τον Μνασέα με τη Δήμητρα, τον Άδη και την Περσεφόνη ενώ ο Απολλώνιος ο Ρόδιος ταυτίζει τον Καδμίλο με τον Ερμή. Ως Μεγάλοι Θεοί λοιπόν εκτός από τις υπόλοιπες ιδιότητες που είχαν προστάτευαν τους ναυτικού και όσους ταξίδευαν στη θάλασσα αλλά συνέβαλαν και στη σωτηρία από άλλου είδους 'τρικυμίες' π.χ. των χρεών (Burkert, 1993; Guettel Cole, 1984).

Στη Μακεδονία και τη Θράκη η θεά Δήμητρα διατηρεί τα βασικά χαρακτηριστικά που έχει και στον υπόλοιπο ελληνικό κόσμο. Είναι η θεά των Θεσμοφορίων , των Μυστηρίων, της γονιμότητας της γης, των γυναικών, της επιβίωσης του πληθυσμού. Είναι πολύ σημαντικό να παρατηρήσουμε ότι λατρευόταν χωρίς διάκριση των ιδιοτήτων της. Η Πινγιάτογλου(1999) διαπιστώνει ότι, παρόλα τα διαφορετικά επίθετα που της αποδίδονται η προσωπικότητα της παραμένει αδιαίρετη, ενώ ο μύθος της αρπαγής της Κόρης από την αρχαιότητα κατανοήθηκε ως περίπτωση φυσικής αλληγορίας: σπορά, φαινομενική απώλεια , βλάστηση.

Τα εντοπισμένα ιερά της έχουν μια κατανομή συμβατή με τις ιδιότητες της: στην ύπαιθρο αλλά και κοντά στους οικισμούς.

δ. Ταφικά έθιμα

Οι αρχαίες Αβδηρίτισσες είχαν θέση ανάλογη με εκείνη που είχαν στις περισσότερες πόλεις της αρχαίας Ελλάδας. Ο σεβασμός που απολάμβαναν ανταποκρίνονταν στους παραδοσιακούς ρόλους που αναλάμβαναν. Οι ταφές τους ήταν προσεγμένες με πολλά και πλούσια κτερίσματα.



εικόνα 27. **Νικάνωρ** Ασκληπιοδώρου **Μητροδώρα** Ασκληπιοδώρου γυνή

Κάποια από τα ονόματα τους μας είναι γνωστά μέσα από επιτύμβιες στήλες : Νάνη κόρη του Πάρμι, Σύνεσις η γυναίκα του Διονυσίου, Μητροδώρα, μητέρα του Νικάνωρα και σύζυγος του Ασκληπιοδώρου. Γνωρίζουμε ακόμη την Αυρηλία Αλεξάνδρα που μαζί με τον Καισώνιο Σωκράτη τον άνδρα της έφτιαξαν ένα τάφο για τη μικρή κόρη τους τη Λουκίλλη, για να την θυμούνται για πάντα.

Κεφάλαιο 9

Επίλογος

Η πατριαρχία είναι βαθιά ενσωματωμένη στη γλώσσα, την ιστορία και τις οπτικές αναπαραστάσεις. Τα μουσεία προσφέρονται για την μελέτη και την αποκωδικοποίηση της εν λόγω ιδεολογίας καθώς την οπτικοποιούν και την αφηγούνται. Επιπλέον επηρεάζουν τον τρόπο με τον οποίο αντιλαμβανόμαστε τον κόσμο και συνεπώς η αναμόρφωση τους μπορεί να συμβάλλει στην κοινωνική δικαιοσύνη.

Η ελληνική αρχαιολογία έχει ανδροκρατικό και εθνοκεντρικό χαρακτήρα. Κατέχει ρυθμιστικό ρόλο στον σχηματισμό της εθνικής ταυτότητας και την αναδημιουργία του εθνικού παρελθόντος που αναγορεύεται "ηρωικό". Οι εκθέσεις των αρχαιολογικών μουσείων και ο μουσειακός λόγος υιοθετούν μια σεξιστική προσέγγιση του παρελθόντος που βασίζεται στις σύγχρονες αντιλήψεις για το φύλο και χαρακτηρίζει ιστορικά τις ερμηνείες του υλικού πολιτισμού.

Το εθνικό αφήγημα φυσικοποιείται με βασικά χαρακτηριστικά τη γραμμικότητα του χρόνου και την ομοιογένεια των υλικών και άυλων καταλοίπων. Ο μουσιοπαιδαγωγικός λόγος στηρίζει το όλο οικοδόμημα και οι άνδρες κατέχουν σ' αυτό ηγεμονική θέση. *Συγκροτείται έτσι μια διαχρονική, διακειμενική "αλυσίδα" που αναπαράγει τα έμφυλα και εθνικά στερεότυπα.*

Σύμφωνα με τον Herder οι πολιτισμικές κοινότητες είναι κοινωνικές ενότητες, στις οποίες συνυφαίνονται η γλώσσα, η θρησκεία, οι πεποιθήσεις, η ιστορία, η αίσθηση του χώρου και του "ανήκειν" (Sikka 2011). Και όπως υπογραμμίζει η Sikka, οι διαφοροποιήσεις ανάμεσα στους πολιτισμούς οφείλονται σε απλές διαφορές στους παραπάνω επιμέρους τομείς.

Η πολιτιστική ταυτότητα είναι ιδιαίτερα σημαντική για την ευημερία του ατόμου κατά τον Herder και διαμορφώνεται από τη γλώσσα και όχι από την φυλή. Τονίζει τη

διαφορετικότητα και την μοναδικότητα των ανθρώπων και των πολιτισμών αλλά παράλληλα τους αποδίδει ίση αξία. Στηρίζει την διακριτότητα της κάθε εθνικής ταυτότητας όχι με εθνικιστικές προθέσεις αλλά γιατί πιστεύει πως σε αντίθετη περίπτωση οι άνθρωποι, οι γλώσσες και οι πολιτισμοί θα ομογενοποιούνταν. Μια τέτοια εξέλιξη θα είχε σαν συνέπεια την καταπίεση των ανθρώπων καθώς δε θα εκφράζονταν οι ιδιαίτερες ανάγκες και οι πεποιθήσεις τους. Βέβαια οι πολιτιστικές ταυτότητες δεν είναι παγιωμένες και στεγανοποιημένες, βρίσκονται υπό συνεχή αναδιαμόρφωση και σχηματίζονται μέσα από δάνεια και ανταλλαγές.

Οι παρατηρήσεις του Herder σχετικά με τις πολιτιστικές και τις εθνικές ταυτότητες μπορούν να συμβάλλουν στην καλύτερη κατανόηση του τρόπου που θα μπορούσαν να λειτουργήσουν τα άτομα μέσα στην κοινωνία αλλά και να συνυπάρξουν οι πολιτισμοί μεταξύ τους με στόχο μια καλύτερη ζωή για όλους. Επιπλέον για τη διαμόρφωση των ατόμων και τον αυτοπροσδιορισμό τους καθοριστικό ρόλο παίζει ο πολιτισμός, η κουλτούρα στα πλαίσια της οποίας αναπτύσσονται. Συνεπώς η αναγνώριση της πολιτιστικής ταυτότητας ενός ατόμου συντελεί στην επίγνωση της ίδιας του της ταυτότητας. Ακολουθώς η γνώση της ταυτότητας και ο αυτοπροσδιορισμός είναι ωφέλιμος για την αποτελεσματικότερη υπεράσπιση των ανθρωπίνων δικαιωμάτων και την απονομή δικαιοσύνης. Αντιστοίχως η ενσυναίσθηση έχει μεγάλη σπουδαιότητα για την κατανόηση του άλλου” ως ατόμου και ως πολιτισμού και την κοινωνική συνοχή (Κυπριανίδου, 2017).

Βιβλιογραφία

- Αβδελά, Ε. (1998). *Ιστορία και Σχολείο*. Αθήνα: Νήσος.
- Αθανασιάδης, Χ. (2015). *Τα αποσυρθέντα βιβλία. Έθνος και σχολική ιστορία στην Ελλάδα, 1858 – 2008*. Αθήνα: Αλεξάνδρεια.
- Αριστοφάνης (1996). *Οι κωμωδίες του Αριστοφάνη*. Μετάφραση Θρασύβουλος Σταύρου. 7η εκδ. Αθήνα: Βιβλιοπωλείον της Εστίας.
- Arnold, B. & Wicker, N.L. (2001). *Gender and the Archaeology of Death*. Lanham: Rowman Altamira.
- Arnot, M. (2004). *Διαδικασίες Αναπαραγωγής του Φύλου. Εκπαιδευτική θεωρία και φεμινιστικές πολιτικές*. Αθήνα: Μεταίχμιο.
- Åsberg, C. (2013). The timely ethics of posthumanist gender studies. *Feministische Studien*, 31, pp. 7–12.
- Åsberg, C., Thiele, K., & Van der Tuin, I. (2015). Speculative before the turn: Reintroducing feminist materialist performativity, *Cultural Studies Review*, 21(2), pp. 145–172. Available at: <https://epress.lib.uts.edu.au/journals/index.php/csrj/issue/view/334> [Accessed 13 November 2019]
- Ασκούνη, Ν. (1997). "Απέναντι σε δύο αντιθετικές φιγούρες του <<εθνικού άλλου>>: στοιχεία από μια ανάλυση του λόγου των εκπαιδευτικών". Στο Α. Φραγγουδάκη, Θ. Δραγώνα (επιμ.) *Τί είναι η πατρίδα μας; Εθνοκεντρισμός στην εκπαίδευση*. Αθήνα: Αλεξάνδρεια.
- Aubert, J.-J. (1989) "Threatened Wombs: Aspects of Ancient Uterine Magic". *Greek, Roman and Byzantine studies*. Vol. 30(3), pp. 412-49.

- Balensiefen, L. (1990) *Die Bedeutung des Spiegelbildes als ikonographisches Motiv in der antiken Kunst*. Tübingen: Wasmuth.
- Barad, K. (2003). Posthumanist performativity: Toward an understanding of how matter comes to matter, *Signs: Journal of Women in Culture and Society*, 28(3), pp. 801-831. Available at: <https://www.journals.uchicago.edu/doi/10.1086/345321> [Accessed 13 November 2019] .
- Barad, K. (2007). *Meeting the universe halfway: Quantum physics and the entanglement of matter and meaning*. Durham, NC: Duke University Press Books.
- Bates, L. (2018). *Misogynation*. London: Simon and Shuster.
- Barber, E.J.W. (1995) *Women's Work. The first 20.000 Years. Women, Cloth, and Society in Early Times*. London and New York : Norton.
- Beer, C. (1987) "Comparative Votive Religion: The Evidence of Children in Cyprus, Greece and Etruria". In T. Linders and G. Nordquist, eds. *Gifts to the Gods: Proceedings of the Uppsala Symposium 1985*. Stockholm: Almqvist och Wiksell.
- Bergsdóttir, A. (2016) "Museums and Feminist Matters: Considerations of a Feminist Museology". *NORA - Nordic Journal of Feminist and Gender Research*, 24(2), pp.126-139.
- Blundell, S.(2002) "Clutching at Clothes". In Llewellyn-Jones, ed. *Women's Dress in the Ancient Greek World* . London: Duckworth.
- Blundell, S. (2005) *Women in Ancient Greece*. Cambridge, Massachusetts: Harvard University Press.
- Βόλντμαν , Ντ. κ.α., (1997). "Πολιτισμός και εξουσία των γυναικών. Δοκίμιο Ιστοριογραφίας". Στο Αβδελά, Ε., Ψαρρά, Α.(επιμ.) *Σιωπηρές ιστορίες. Γυναίκες και φύλο στην ιστορική αφήγηση*. Αθήνα: Αλεξάνδρεια.
- Boardman, J. (2001) *Greek Gems and Finger Rings: Early Bronze Age to Late Classical*. London: Thames & Hudson Ltd.
- Bonfante, L. (1989). "Nudity as a costume in Classical Art". *American Journal of Archaeology*, 93(4),pp. 543-570.

- Borg, C., & Mayo, P. (2010). "Museums: Adult education as cultural politics". In E. Taylor, & M. Parrish (Ed), *Adult education in cultural institutions: Aquariums, libraries, museums, parks and zoos. New directions for adult and continuing education*, 27, pp. 35-44.
- Borneman, E. (2001). *Η Πατριαρχία: Η προέλευση και το μέλλον του κοινωνικού μας συστήματος*. Αθήνα: Μορφωτικό Ίδρυμα Εθνικής Τραπέζης.
- Brinkmann, V., Wunsche, R. ed. (2004) . *Bunte Götter: Die Farbigkeit antiker Skulptur*. Berlin:Hirmer.
- Buckert, W.(1993) . *Αρχαία Ελληνική Θρησκεία*. Αθήνα: Καρδαμίτσα.
- Cairns, D. L. (2009) 'Weeping and Veiling: Grief, Display and Concealment in Ancient Greek Culture'. In T. Fögen, ed. *Tears in the Graeco-Roman World* . Berlin :Walter de Gruyter.
- Cairns, D. L. (2001) 'Anger and the Veil in Ancient Greek Culture' . *Greece & Rome*, Vol. 48(1), pp. 18-32.
- Cairns, D. L. (2002) "The Meaning of the Veil in Ancient Greek Culture". In L. Llewellyn-Jones, ed. *Women's Dress in the Ancient Greek World* . London.
- Cameron, F. R. (2015). Ecologizing experimentations. A method and manifesto for composing a post-humanist museum. In F. R. Cameron & B. Neilson eds., *Climate change and museum futures*. New York, NY: Routledge.
- Cantarella, E.(1986)" Η θέση της Γυναίκας στην Αθήνα της Κλασσικής Εποχής". *Αρχαιολογία & Τέχνες* 21, σελ.14-18.
- Carson, F., & Pajaczkowska, C. (Ed.) (2001). *Feminist visual culture*. New York: Routledge.
- Cleland, L., Davies, G., and Llewellyn-Jones, L. (ed.)(2007). *Greek and Roman Dress from A to Z*. London and New York: Routledge.
- Clover, D.E., Taber, N.; & Sanford, K. (2018). Dripping pink and blue: Seeing the unseen of patriarchy through the Feminist Museum Hack. *Andragoška spoznanja*, 24(3), pp. 11-28.
- Code, L. (2003). *Ecological thinking: The politics of epistemic location*. Oxford: Oxford University Press.

- Compton-Engle, G. (2005). "Stolen cloaks in Aristophanes' Ecclesiazusae." *TAPA*, 135 (1), pp. 163-176.
- Cramer, L., & Witcomb, A. (2018). "Hidden from view? an analysis of the integration of women's history and women's voices in Australia's social history exhibitions". *International journal of heritage studies*, 25(2), pp.128-142.
- Dettiene, M. (1998). "The Violence of Wellborn Ladies: Women in the Thesmoforia". In M. Detienne and J.-P. Vernant. edd., *The Cuisine of Sacrifice among the Greeks*. University of Chicago Press.
- Diaz-Andreu, M. & Champion, T. (ed.)(1996). *Nationalism and Archaeology in Europe*. London-UCL Press.
- Dillon, M. (2002) *Girls and Women in Classical Greek Religion*. London: Routledge.
- Dover, K.J. (1990) *Η ομοφυλοφιλία στην αρχαία Ελλάδα*. Αθήνα: Χιωτέλης.
- Fairclough, N. (2003). *Analysing Discourse. Textual Analysis for Social Research*. London: Rutledge.
- Fantham, E., Fole, H.P., Kampen, N.B. and Pomeroy, S. B. and Shapiro, H.A. (1994). *Women in the Classical World: Image and Text*. New York and Oxford: Oxford University Press.
- Ferrari, G. (2002) *Figures of Speech: Men and Maidens in Ancient Greece*. Chicago: The University of Chicago Press.
- Finley, M.I. (1988). *Οικονομία και κοινωνία στην αρχαία Ελλάδα*. Αθήνα: Καρδαμίτσα.
- Foxhall, L. (2013). *Studying Gender in Classical Antiquity*. New York : Cambridge University Press
- Foxhall, L. & Nehe, G. (2012). *Gender and the City before Modernity*. Λονδίνο : Wiley-Blackwell.
- Foxhall, L.(2009) "Gender". In Raaflaub, K. A & Van Wees,H. (Ed.) *A Companion to Archaic Greece*. Λονδίνο : Wiley-Blackwell.
- Friesländer, E. (2001) *"The Mantle Dancer in the Hellenistic Period: Glorification of the Himation,"*. Assaph , 6.

- Garland, R. (2001). *The Greek Way of Death*. 2nd ed. Νέα Υόρκη: Cornell University Press.
- Garland, R. (2013) "Children in Athenian Religion". In Grubbs, J.E. , Parkin T. ed. *The Oxford Handbook of Childhood and Education in the Classical World*. Oxford, New York: Oxford University Press.
- Gawlinski, L. 2008. "'Fashioning' initiates: Dress at the mysteries." In Colburn, C. and Heyn M. ed. *Reading a Dynamic Canvas: Adornment in the Ancient Mediterranean World*. Newcastle, UK: Cambridge Scholars.
- Geddes, A. G. (1987) "Rags and riches: The costume of Athenian men in the fifth century" . *The Classical Quarterly*, 37(2), pp. 307-331.
- Glitz, G. (1982) *Η εργασία στην αρχαία Ελλάδα*. Αθήνα: Δίφρος
- Golden, M. "Childhood in Ancient Greece"(2003). In Neils and Oakley, eds. *Coming of Age in Ancient Greece: Images of Childhood from the Classical Past*. New Haven: Yale University Press.
- Golden, M. (1998). *Sport and Society in Ancient Greece*. Cambridge: Cambridge University Press.
- Gordon-Walker, C. (2018). *Exhibiting nation: Multi-cultural nationalism (and its limits) in Canada's museums*. Vancouver: UBC Press.
- Gosselin, V., & Livingstone, P. (2016). *Museums and the past: Constructing historical consciousness*. Vancouver: UBC Press.
- Guettel Cole, S. (2000). *Landscapes, Gender, and Ritual Space: The Ancient Greek Experience*. University of California Press.
- Haiven, M., & Khasnabish, A. (2014). *The radical imagination*. London: Zed Books.
- Hall, S. (2013). "Introduction". In S. Hall, J. Evans, & S. Nixon (Eds.), *Representation* (2nd ed.). London: Sage.
- Hannay, C. (2019). Canadians visiting museums, galleries more than ever, survey shows. *Globe and Mail*. Available at: <https://www.theglobeandmail.com/arts/art-and-architecture/article-survey-highlights-risks-in-canadian-museums-as-growing-collections/> (Accessed 13 November 2019).

- Hamilakis, Y. (2007). *The Nation and its Ruins. Antiquity, Archaeology and National Imagination in Greece*. Oxford: Oxford University Press.
- Haraway, D. J. (1999). *How like a leaf: Donna J. Haraway : An interview with Thyrsa Nichols Goodeve*. New York, NY: Routledge.
- Haraway, D. (2013). "The persistence of vision". In N. Mirzoeff ed. *The visual culture reader*, (3rd ed.). London: Routledge.
- Harrison E. (2000) " Eumolpos Arrives in Eleusis", *Hesperia*, 69, pp.267-291.
- Hawley, R. and Levick, B. (1996). *Women in Antiquity. New Assessments*. London: Routledge.
- Haentjens, A. (2002) "Ritual Shoes in Early Greek Female Graves". *L'Antiquité Classique*, Vol. 71, pp. 171-184.
- Hekman, S. (2008). Constructing the ballast: An ontology for feminism. In S. Alaimo & S. Hekman, ed. *Material feminisms* . Bloomington, IN: Indiana University Press.
- Herzfeld, M. (2002). *Πάλι δικά μας . Λαογραφία, Ιδεολογία και Διαμόρφωση της Σύγχρονης Ελλάδας*. Αθήνα: Αλεξάνδρεια.
- Houby-Nielsen, S.H. (1995). "*Burial Language*" in *Archaic and Classical Kerameikos*. Athens: Danish Institute at Athens.
- Janes, R. (2009). *Museums in a troubled world*. Milton Park, Abingdon, USA: Routledge.
- Kaltsas, N. & Shapiro, H.A. (2008). *Worshipping Women: Ritual and Reality in Classical Athens*. New York: Alexander S. Onassis Public Benefit Foundation.
- Κανατσούλη, Μ. (1996). *Πρόσωπα γυναικών σε παιδικά λογοτεχνήματα. Όψεις και απόψεις*. Αθήνα: Πατάκη.
- Καρπόζηλου, Μ. (1997). *Το παιδί στη χώρα των βιβλίων. Συμβολή στη μελέτη παιδικών αναγνωσμάτων*. Αθήνα: Καστανιώτη.
- Keuls, E. C. (1993) *The Reign of the Phallus: Sexual Politics in Ancient Athens*. Berkeley: University of California Press.

Killet, H. (1996) "Zur Ikonographie der Frau auf attischen Vasen archaischer und klassischer Zeit". Berlin: Köster.

Kilmer, M. (1993) *Greek Erotica on Attic Red-Figure Vases*. London: Duckworth.

Kokkinidou, D. , Nikolaidou, M.(1998). "Greek women in Archaeology. An untold story ". In Diaz-Andreu, M., Sorensen, M.L.S.(ed.)*Excavating women. A history of women in European archaeology*. London and New York: Routledge.

Kokkinidou, D. , Nikolaidou, M.(2009). " Feminism and Greek Archaeology an encounter long over-due". In Kopaka K. (Ed.) *FYLO. Engendering Prehistoric "Stratigraphies" in the Aegean and the Mediterranean*. Proceedings of an International Conference University of Crete, Rethymno.

Κονταράτος, Α.Ν. (1996). *Ξενοφών: Αρχαίος θεμελιωτής της σύγχρονης διοίκησης*. Αθήνα: Μορφωτικό Ίδρυμα Εθνικής Τραπέζης.

Κυπριανίδου, Ε.(Επίμ.) . (2017)*Weaving Culture in Europe*. Αθήνα: Νήσος.

Kurke, L. (1999) *Coins, Bodies, Games, and Gold: the Politics of Meaning in Archaic Greece*. New Jersey: Princeton UP.

Κωνσταντινίδου, Χ. (2007). "Φεμινιστικές προσεγγίσεις των Μέσων Επικοινωνίας. Από τη βεβαιότητα στη θεωρητική και μεθοδολογική αμηχανία". *Επιθεώρηση Κοινωνικών Ερευνών* 123 Β, 79-112.

Loraux, N. (1991). *Tragic Ways of Killing a Woman*. Harvard University Press.

Lee, M.M.(2005) "Constru(ct)ing gender in the feminine Greek peplos". In Cleland, L., Harlow, M. and Llewellyn-Jones, L. (ed.), *The Clothed Body in the Ancient World*. Oxford: Oxbow Books.

Lee, M.M. (2015) *Body, dress, and Identity in ancient Greece*. New York: Cambridge University Press.

Lee, M. M. (2009)"Body-Modification in Classical Greece". In T. Fögen and M. M. Lee, ed. *Bodies and Boundaries in Graeco-Roman Antiquity*. Berlin: Walter de Gruyter.

Lee, M. M. (2012) "Dress and Adornment in Archaic and Classical Greece". In James, S.L., Dillon, S. *A Companion to Women in the Ancient World*. West Sussex: Wiley-Blackwell.

Levine, M. M.(1995) "The Gendered Grammar of Ancient Mediterranean Hair". In Eilberg Schwarz and Doniger, ed. *Off with Her Head! the denial of women's identity in myth, religion and culture*. Berkeley: University of California Press.

Levick, B. (2012) "Women and Law". In James, S.L., Dillon, S. *A Companion to Women in the Ancient World*. West Sussex: Wiley-Blackwell.

Levine, D. B. (2005)"EPATON BAMA ('Her Lovely Footstep'): The Erotics of Feet in Ancient Greece". In D. Cairns, ed. *Body Language in the Greek and Roman Worlds*. Swansea: Classical Press of Wales.

Levin, A. (2010). Introduction. In Levin A., ed. *Gender, sexuality and museums*. New York, NY: Routledge.

Lewis, S. (2002). *The Athenian Woman: an Iconographic Handbook*. London and New York : Routledge.

Llewellyn-Jones, L. (ed.) (2002).*Women's Dress in the Ancient Greek World*. London and Swansea: Classical Press of Wales.

Llewellyn-Jones, L.(2003) *Aphrodite's Tortoise: The Veiled Woman of Ancient Greece* . Swansea: Classical Press of Wales.

Llewellyn-Jones, L. (2007) "House and veil in ancient Greece." In Westgate, R., Fisher, N. and Whitley, J. (eds.) *Building Communities. House, Settlement and Society in the Aegean and Beyond*. London: The Annual of the British School at Athens.

Lyons, C.L. & Koloski-Ostrow, A.O.(1997). *Naked Truths: Women Sexuality and Gender in Classical Art and Archaeology*. London: Routledge.

Machin, R. (2008). Gender representation in the natural history galleries at the Manchester museum, *Museum and Society*, 6(1), pp. 54–67. Available at: <https://journals.le.ac.uk/ojs1/index.php/mas/article/view/11>

Μαντάς, Κ.(1997). "Ιδεολογικές διαφορές στις επιτύμβιες επιγραφές γυναικών : από την κλασική στην ελληνιστική και ρωμαϊκή εποχή". *Αρχαιολογία*, 62, , σσ.88-89.

Μαντάς, Κ.(2002)."Οι ιδεολογικές διαστάσεις του περιοριστικού χαρακτήρα της γυναικείας ενδυμασίας". *Αρχαιολογία*, 82, σσ.21-28.

Marstine, J.(2006).*New Museum Theory and Practice: An Introduction*. Malden: Blackwell Publishing.

Μούλιου, Μ. (1999). "Από την ιστορία της αρχαιολογικής επιστήμης στην ανάγνωση μουσειακών εκθέσεων του παρελθόντος". *Αρχαιολογία & Τέχνες*, 73, σελ. 53-59.

Mossé, C. (1985).*Nationalism and Sexuality: Respectability and Abnormal Sexuality in Modern Europe*. New York: Howard Fertig.

Mossé, C. (2008)*Η Γυναίκα στην Αρχαία Ελλάδα*. Αθήνα: Παπαδήμας.

Morrow, K. D. (1985)*Greek Footwear and the Dating of Sculpture*. Madison: University of Wisconsin Press.

Myerowitz Levine, M. (1995). "The gendered grammar of ancient Mediterranean hair." In Eilberg Schwartz, H. and Doniger, D.(ed.),*Off with her Head! The Denial of Women's Identity in Myth, Religion, and Culture*. Berkeley: University of California Press.

Neils, J.(2003) "Children and Greek Religion". In Neils, J. and Oakley, J.H. (Ed.). *Coming of Age in Ancient Greece: Images of Childhood from the Classical Past*. New Haven and London: Yale University Press.

Neils, J. ,Oakley, J.H. (Ed.) (2003). *Coming of Age in Ancient Greece: Images of Childhood from the Classical Past*. New Haven and London: Yale University Press.

Nevett, L. C. (1995) "Gender relations in the classical Greek household: the archaeological evidence," *The Annual of the British School at Athens*, Cambridge University Press, 90, pp. 363-381.

Nevett, L. C. (2001) *House and Society in the Ancient Greek World*. Cambridge: Cambridge University Press.

Nevett, L. C. (2010) *Domestic Space in Classical Antiquity*. Cambridge: Cambridge University Press.

Nixon, L. (1995) "The Cults of Demeter and Kore". In R. Hawley and B. Levick (ed.), *Women in Antiquity*. London: Routledge.

Ξενίδου- Schild, B. (2009) "Οι σχέσεις των δύο φύλων στο πλαίσιο της οργάνωσης του οίκου". *Αρχαιολογία & Τέχνες*, 113, σελ.64-71.

Ogden, J. & Williams, D. (1994) *Greek Gold: Jewelry of the Classical World*. Harry N Abrams Inc.

Οικονομίδου, Α. (2004) "Τελικά, τα αγόρια κλαίνε; Έμφυλες ταυτότητες στη λογοτεχνία για μικρές ηλικίες: μία πρώτη προσέγγιση". *Κείμενα*, 1, σελ. 1-10. Διαθέσιμο στην ιστοσελίδα [http://: keimena.ece.uth.gr](http://keimena.ece.uth.gr) (12/11/2019).

Όμηρος(2015) *Οδύσσεια*. Μετάφραση Ν. Καζαντζάκης, Ι.Θ. Κακριδής. Θεσσαλονίκη: Ινστιτούτο Νεοελληνικών Σπουδών. Ίδρυμα Μανόλη Τριανταφυλλίδη.

Όμηρος(2015) *Ιλιάδα*. Μετάφραση Ν. Καζαντζάκης, Ι.Θ. Κακριδής. Θεσσαλονίκη: Ινστιτούτο Νεοελληνικών Σπουδών. Ίδρυμα Μανόλη Τριανταφυλλίδη.

Pagani, C. (2013). "Ethnographic museums: Towards a new paradigm?". In Peressut, L.C. Lanz, F. Postiglione, G. *European Museums in the 21st Century: Setting the Framework Vol. 1*. Milano: Politecnico di Milano.

Παναγιωτάτου-Χαραλάμπους, Γ. (1987) "Ελληνικές επιτύμβιες στήλες με θέμα τη χειρωνακτική εργασία κατά τους ρωμαϊκούς χρόνους". *Αρχαιογνωσία* 5(1-2), σελ. 31-54.

Παπακώστα, Κ.(2016). *Σχολικά Εγχειρίδια Ιστορίας και Αρχαιολογικές Αφηγήσεις: Η Κατασκευή της Εθνικής Ταυτότητας στην Ελλάδα (1952-2010)*. Θεσσαλονίκη.

Παπαδάτος-Αναγνωστόπουλος, Δ. (2007). "Το μάθημα της ιστορίας στο πλαίσιο της ευρωπαϊκής ολοκλήρωσης: Εθνική και Ευρωπαϊκή ταυτότητα στη στοχοθεσία και τα διδακτικά εγχειρίδια για τη μέση εκπαίδευση (1991-1992)". *Θέσεις*, 101, σελ. 69-96.

Parker, H. (2012) "Women and Medicine". In James, S.L., Dillon, S. *A Companion to Women in the Ancient World*. West Sussex: Wiley-Blackwell.

Parker, R. (1983) *Miasma: Pollution and Purification in Early Greek Religion*. Oxford: Clarendon Press.

Pekridou-Gorecki, A. (2008) *Η Μόδα στην Αρχαία Ελλάδα*. 3η εκδ. Αθήνα : Παπαδήμα.

Phillips, L., Jorgensen, M.W. (2009) *Ανάλυση Λόγου: Θεωρία και Μέθοδος*. Αθήνα: Παπαζήση.

Πινγιάτογλου, Σ.(1999) "Η λατρεία της θεάς Δήμητρας στην Αρχαία Μακεδονία". *Αρχαία Μακεδονία* VI.(2), σελ.911-919.

- Pipili, M. (2000) "Wearing an Other Hat: Workmen in Town and Country". In Cohen B., ed. *Not the Classical Ideal: Athens and the Construction of the Other in Greek Art*. Leiden: BRILL.
- Pollock, G. (1988). *Vision and difference: Feminism, femininity and the histories of art*. London: Routledge.
- Preziosi, D. (2012). Narrativity and the museological myths of nationality. In B. M. Carbonell ed. *Museum studies: An anthology of contexts*. 2nd ed. Malden, MA: Blackwell Publishing Ltd.
- Repoussi, M.(2006).Politics Question History Education. Debates on Greek History Books Textbooks. *Jahrbuch der Internationalen Gesellschaft für Geschichtsdidaktik*, 2006/2007, pp. 99-110.
- Robert, N. (2014). Getting intersectional in museums, *Museums & Social Issues*, 9(1), 24–33. Available at: <https://www.tandfonline.com/doi/abs/10.1179/1559689314Z.00000000017> [Accessed 13 November 2019]
- Richter, G. M. A. (1968) *The Engraved Gems of the Greeks, Etruscans, and Romans, vol. 1: Engraved Gems of the Greeks and the Etruscans: A History of Greek Art in Miniature*. New York: Phaidon.
- Riley, S., Evans, A., & Mackiewicz, A. (2016). "It's just between girls: Negotiating the postfeminist gaze in women's 'looking talk'". *Feminism and psychology*, 26(1), pp.94-113.
- Riemer, U. und Riemer, P. (2005) *Xenophobie – Philoxenie: vom Umgang mit Fremden in der Antike*. Stuttgart: Franz Steiner Verlag.
- Roach-Higgins, M. E. and Eicher, J. B. (1992) "Dress and Identity". *Clothing and Textiles Research Journal*, 10(4), pp. 1–8.
- Robert, N. (2014). Getting intersectional in museums. *Museums & Social Issues*, 9, pp.24–33.
- Rogers, R. (Ed.) (2011) *An introduction to critical discourse in education* (2nd ed.). London: Routledge.

Sabetai, V. (1997) "Aspects of Nuptial and Genre Imagery in Fifth-Century Athens: Issues of Interpretation and Methodology". In J. H. Oakley, et al., eds. *Athenian Potters and Painters*. Oxford.

Σακαλή, Ο.Θ. (2012). *Έντυπα των Εκπαιδευτικών Δραστηριοτήτων στα Ελληνικά Αρχαιολογικά Μουσεία και Μνημεία(1985-2010). Ιδεολογικές και Παιδαγωγικές Παράμετροι.*(Μη εκδοθείσα διδακτορική διατριβή). Αριστοτέλειο Πανεπιστήμιο Θεσσαλονίκης.

Seifert, M. (2011) *Dazugehören. Kinder in Kulten und Festen von Oikos und Phratrie ; Bildanalysen zu attischen Sozialisationsstufen des 6. bis 4. Jahrhunderts v. Chr.* Stuttgart: Steiner.

Steeds, L. (ed.) (2014). *Exhibition*. London: White chapel Gallery.

Sikka, S. (2011). *Herder on humanity and cultural difference: enlightened relativism* . Cambridge University Press.

Stone, M. (1978) *When God Was a Woman*. Harcourt Brace Jovanovich.

Stratton, K. B. (2007) *Naming the Witch: Magic, Ideology, and Stereotype in the Ancient World*. New York: Columbia University Press.

Stafford, E. J. (2005) "Viewing and Obscuring the Female Breast: Glimpses of the Ancient Bra,". In Cleland, L. et al., eds. *The Clothed Body in the Ancient World*. Oxford: Oxbow Books.

Steele, V.(2006) "Shoes and the Erotic Imagination". In G. Riello and P. McNeil, eds. *Shoes: A History from Sandals to Sneakers* . Oxford: Berg.

Stengers, I. (2011). Wondering about materialism. In L. Bryant, N. Srnicek, & G. Harman ed. *The speculative turn: Continental materialism and realism*. Melbourne: re.press.

Summers, L. (2000). Sanitising the female body: Costume, corsetry and the case for corporeal feminism in social history museums, *Open Museum Journal*, 1. Available at: <http://hosting.collectionsaustralia.net/omj/vol1/summers.html>

Thompson, H. A. (1936) "Pnyx and Thesmophorion". *Hesperia* ,5 , pp. 151–200.

Thompson, H. A. (1942) "The Thesmophorion in Athens". *Hesperia*, 11,pp. 250–274.

- Τιβέριος , Μ. (2003). " Ελευσινιακές εσχάριδες και οι αγγειογράφοι της <<ακολουθίας του Συλέα>> (The Syleus Sequence). Στο Δαμάσκος, Δ. , Καράπάνου, Α.(Επίμ.) *Επιτύμβιον Gerhard Neuman*. Αθήνα:Μουσείο Μπενάκη.
- Τζιονας, D. (2008). "A Singular Antiquity". In D. Damaskos and D.Planzos(Ed.) *Archaeology and Hellenic Identity in Twentieth-Century Greece*. 3rd Supplement, Athens: Benaki Museum.
- Τουλούμης, Κ. (2010)."Η αρχαιολογία της προϊστορικής αποθήκευσης: μία επισκόπηση". Στο Μερούσης Ν. , Στεφανή, Ε., Νικολαΐδου, Μ. (Επίμ.) *Τρις: Μελέτες στη μνήμη της καθηγήτριας Αγγελικής Πιλάλη - Παπαστερίου από τους μαθητές της στο Αριστοτέλειο Πανεπιστήμιο Θεσσαλονίκης*. Θεσσαλονίκη: Κορνηλία Σφακιανάκη.
- Tsiafakis, D. (2000) "The Allure and Repulsion of Thracians in the Art of Classical Athens". In Cohen B., ed. *Not the Classical Ideal: Athens and the Construction of the Other in Greek Art*. Leiden: BRILL.
- Φραγκουδάκη, Α., Δραγώνα, Θ. (Επίμ.)(1997). *Τι είναι η πατρίδα μας*. Αθήνα: Αλεξάνδρεια.
- Van der Tuin, I. (2014). Diffraction as a methodology for feminist onto-epistemology: On encountering Chantal Chawaf and posthuman interpellation, *Parallax*, 20, pp. 231–244. Available at:<https://www.tandfonline.com/doi/abs/10.1080/13534645.2014.927631>
- Van Wees, H.J. (1998)."Greeks bearing arms: The state, the leisure class, and the display of weapons in archaic Greece". In Fisher, N. and van Wees, H. (ed.), *Archaic Greece: New Approaches and New Evidence*. London:Duckworth.
- Vernarnt, J.P. (1996). *Ο Έλληνας Άνθρωπος*. Αθήνα: Ελληνικά Γράμματα.
- Vernant, J.P.(2000). *Μύθος και Θρησκεία στην Αρχαία Ελλάδα*. Αθήνα: Σμίλη.
- Χατζηδημητρίου Α. (2005). *Παραστάσεις εργαστηρίων και εμπορίου στην εικονογραφία των αρχαϊκών και κλασικών χρόνων*. Αθήνα : Υπουργείο Πολιτισμού, Ταμείο Αρχαιολογικών Πόρων και Απαλλοτριώσεων.
- Χουρμουζιάδη, Α. (2006). *Το Ελληνικό Αρχαιολογικό Μουσείο. Ο Εκθέτης-Το Έκθεμα-Ο Επισκέπτης*. Θεσσαλονίκη: Βάνιας.

Yuval-Davis, N. & Stoelzer, M. (2002). "Imagined Boundaries and Borders: A Gendered Gaze", *European Journal of Women Studies*, 9(3), pp. 329–344. Available at: <https://journals.sagepub.com/toc/ejwa/9/3>

Walker, S. (1983). Women and Housing in Classical Greece, The Archaeological Evidence. In Cameron, A. and Kuhrt, A. ed. *Images of Women in Antiquity*. London: Routledge.

Whitehead, C. (2009). *Museums and the construction of disciplines: Art and archaeology in nineteenth century Britain*. London: Gerald Duckworth & Co.

Wilson MacKay, S., & Monteverde, S. (2003). Dialogic looking: Beyond the mediated experience. *Art education*, 56, pp.40-45.

Wobst, H. M. (1977) "Stylistic Behavior and Information Exchange". In Cleland, C. E. ed. *For the Director: Research Essays in Honor of James B. Griffin*. Ann Arbor : Museum of Anthropology, University of Michigan.

Δικτυογραφία

Ιστοσελίδα Allard Pierson Amsterdam (2019), Διαθέσιμο στον δικτυακό τόπο: <https://allardpierson.nl/en/> [Τελευταία πρόσβαση 13 Νοεμβρίου 2019].

Ιστοσελίδα Archaeological Institute and Museum Sofia (2019), Διαθέσιμο στον δικτυακό τόπο: <http://naim.bg/en/home/> [Τελευταία πρόσβαση 13 Νοεμβρίου 2019].

Ιστοσελίδα Art and History Museum (2019), Διαθέσιμο στον δικτυακό τόπο: <https://www.artandhistory.museum/> [Τελευταία πρόσβαση 13 Νοεμβρίου 2019].

Ιστοσελίδα Centre Pompidou (2019), Διαθέσιμο στον δικτυακό τόπο: <https://www.centrepompidou.fr/> [Τελευταία πρόσβαση 13 Νοεμβρίου 2019].

Ιστοσελίδα Hungarian National Museum (2019), Διαθέσιμο στον δικτυακό τόπο: <https://mnm.hu/en> [Τελευταία πρόσβαση 13 Νοεμβρίου 2019].

Ιστοσελίδα International Association of Women's Museums (2019), Διαθέσιμο στον δικτυακό τόπο: <https://iawm.international/> [Τελευταία πρόσβαση 13 Νοεμβρίου 2019].

Ιστοσελίδα Louvre (2019), Διαθέσιμο στον δικτυακό τόπο: <https://www.louvre.fr/en> [Τελευταία πρόσβαση 13 Νοεμβρίου 2019].

Ιστοσελίδα Museo del Prado (2019), Διαθέσιμο στον δικτυακό τόπο: <https://www.museodelprado.es/en/> [Τελευταία πρόσβαση 13 Νοεμβρίου 2019].

Ιστοσελίδα Museu Nacional de Arte Antiga (2019), Διαθέσιμο στον δικτυακό τόπο: <http://www.museudearteantiga.pt/> [Τελευταία πρόσβαση 13 Νοεμβρίου 2019].

Ιστοσελίδα Museums of the Municipality of Bucharest (2019), Διαθέσιμο στον δικτυακό τόπο: <http://muzeulbucurestiului.ro/en/acasa-en.html> [Τελευταία πρόσβαση 13 Νοεμβρίου 2019].

Ιστοσελίδα National Museum in Belgrade (2019), Διαθέσιμο στον δικτυακό τόπο: <http://www.narodnimuzej.rs/?lang=en> [Τελευταία πρόσβαση 13 Νοεμβρίου 2019].

Ιστοσελίδα National Museum of Lithuania (2019), Διαθέσιμο στον δικτυακό τόπο: <http://www.lnm.lt/en/> [Τελευταία πρόσβαση 13 Νοεμβρίου 2019].

Ιστοσελίδα Regional History Museum in Sofia (2019), Διαθέσιμο στον δικτυακό τόπο: <https://www.sofiahistorymuseum.bg/en/> [Τελευταία πρόσβαση 13 Νοεμβρίου 2019].

Ιστοσελίδα National Museum Slovenia (2019), Διαθέσιμο στον δικτυακό τόπο: <https://www.tate.org.uk> [Τελευταία πρόσβαση 13 Νοεμβρίου 2019].

Ιστοσελίδα TATE (2019), Διαθέσιμο στον δικτυακό τόπο: <https://www.tate.org.uk> [Τελευταία πρόσβαση 13 Νοεμβρίου 2019].

Ιστοσελίδα The British Museum (2019), Διαθέσιμο στον δικτυακό τόπο: <https://www.britishmuseum.org/visit> [Τελευταία πρόσβαση 13 Νοεμβρίου 2019].

Ιστοσελίδα The City of Prague Museum (2019), Διαθέσιμο στον δικτυακό τόπο: <http://en.muzeumprahy.cz/> [Τελευταία πρόσβαση 13 Νοεμβρίου 2019].

Ιστοσελίδα The State Hermitage Museum (2019), Διαθέσιμο στον δικτυακό τόπο: <https://www.hermitagemuseum.org/> [Τελευταία πρόσβαση 13 Νοεμβρίου 2019].

Ιστοσελίδα Slovak National Museum – Museum of Archaeology (2019), Διαθέσιμο στον δικτυακό τόπο: <https://www.snm.sk/?about-the-museum-4> [Τελευταία πρόσβαση 13 Νοεμβρίου 2019].

Ιστοσελίδα Staatliche Museen zu Berlin (2019), Διαθέσιμο στον δικτυακό τόπο: <https://www.smb.museum/home.html> [Τελευταία πρόσβαση 13 Νοεμβρίου 2019].

Ιστοσελίδα State Archaeological Museum in Warsaw (2019), Διαθέσιμο στον δικτυακό τόπο: <http://www.pma.pl/nowe/en/index.html> [Τελευταία πρόσβαση 13 Νοεμβρίου 2019].

Ιστοσελίδα Wien Museum (2019), Διαθέσιμο στον δικτυακό τόπο: <https://www.wienmuseum.at/index.php?id=122> [Τελευταία πρόσβαση 13 Νοεμβρίου 2019].